

警戒レベルと住民がとるべき行動

警戒レベル	状況	住民がとるべき行動	防災気象情報(気象庁が発表)	避難情報等(出水市が発令)
警戒レベル5	災害発生または切迫	命の危険 直ちに安全確保!	大雨特別警報	緊急安全確保 ^{※1}
警戒レベル4までに必ず避難!				
警戒レベル4	災害のおそれ高い	危険な場所から全員避難	土砂災害警戒情報	避難指示
警戒レベル3	災害のおそれあり	危険な場所から高齢者等は避難	大雨・洪水警報	高齢者等避難
警戒レベル2	気象状況悪化	自らの避難行動を確認	大雨・洪水・高潮注意報	—
警戒レベル1	今後気象状況悪化のおそれ	災害への心構えを高める	早期注意情報	—

※1:災害の発生を把握できていない場合もあるため、警戒レベル5(緊急安全確保)は必ず発令されるものではありませんので御注意ください。

鹿児島県河川砂防情報システム

土砂災害の危険情報は、鹿児島県がインターネットで公開している「鹿児島県河川砂防情報システム」で確認することができます。以下のURLからご確認ください。

<http://www.3.doboku-bousai.pref.kagoshima.jp/bousai/jsp/index.jsp> 鹿児島県 河川 土砂 検索

防災メモ(洪水・土砂災害時の避難先等)

洪水・土砂災害の災害別に、最寄りの指定緊急避難場所や、近隣の安全な場所などをメモしておきましょう。避難を判断する際に参考にする「警戒レベル相当情報」もあらかじめ決めておきましょう。

災害	避難場所・避難先	避難のタイミング
洪水(〇〇川の氾濫)	A. 小学校	氾濫危険情報 ※警戒レベル4相当情報(洪水)
土砂災害	B. 公民館 C. マンション	土砂災害警戒情報 ※警戒レベル4相当情報(土砂災害)

スマートフォンなどを利用した情報の入手先

出水市防災メール

- ① 次の登録用メールアドレスが右のQRコードから、件名、本文を入力せずにメールを送信してください。
Bousai.kgsm-izumi-city@raidan3.ktaiwork.jp
- ② 返信されたメールに記載されたアドレス(URL)へインターネット接続します。
- ③ メールアドレスの確認を行い、登録完了メールが届けば完了です。

出水市公式LINE 避難所状況把握ツール



セーフティチェック(外国人向け情報提供ツール)



MBCデータ放送やYahoo!防災速報などの防災アプリ

- Androidの場合**
- ① 「Google Play」→
 - ② 「MBCアプリ」や「Yahoo!防災速報」→
 - ③ 「インストール」を選択
- iPhoneの場合**
- ① 「App Store」→
 - ② 「MBCアプリ」や「Yahoo!防災速報」→
 - ③ 「入手」を選択

気象庁

ナウキャスト
1時間先までの雨雲の状況

降水短時間予報
15時間先までの雨雲の状況

各種注意報・警報の発表状況

キキクル(危険度分布)
土砂災害、浸水害、洪水害の3種類

流域雨量指数
米ノ津川、平良川、鍋野川、高尾野川、野田川

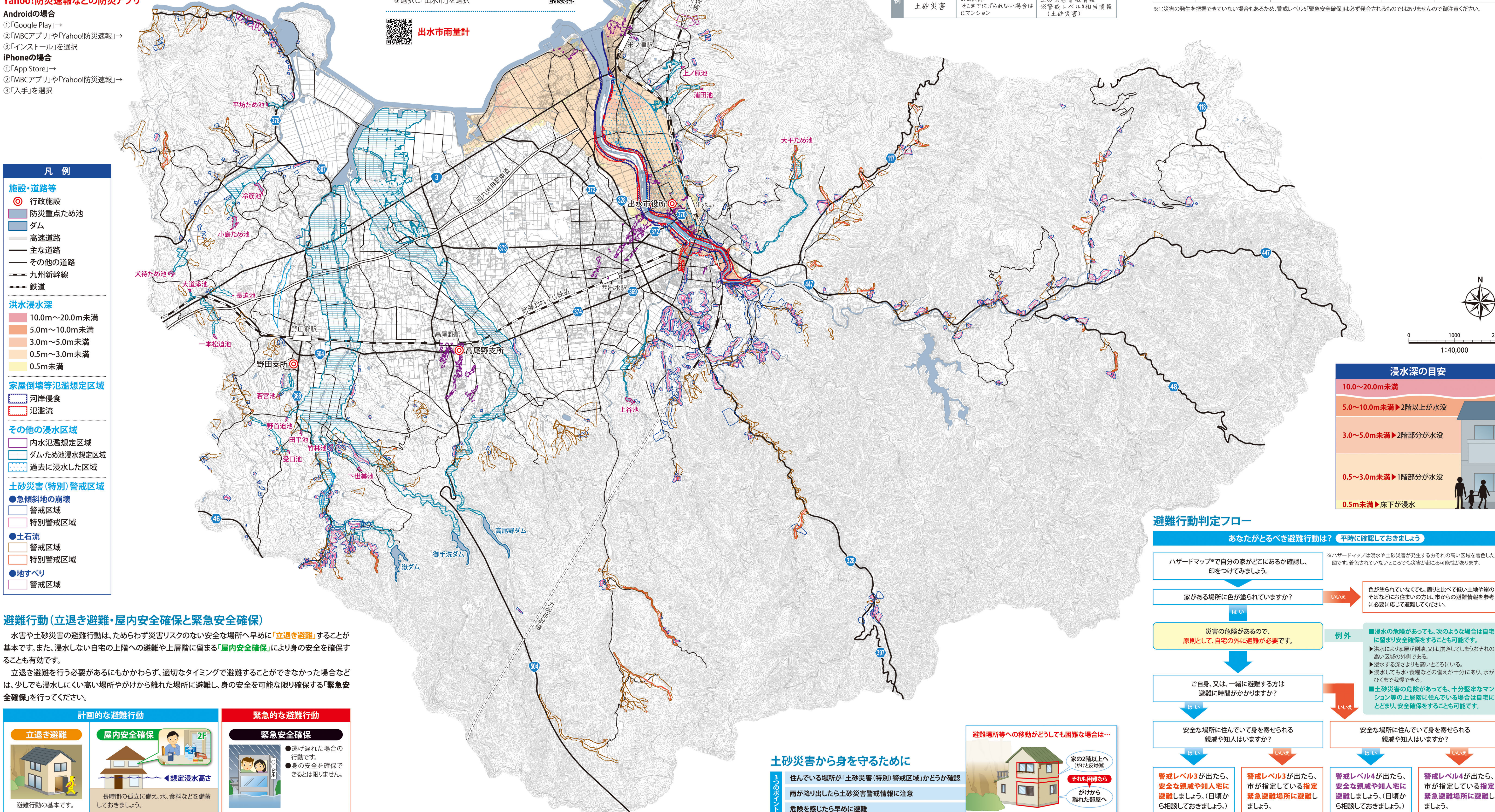
台風経路図

出水市・鹿児島県

県雨量計及び河川水位

- ① パソコン用サイトを表示又は「スマートフォン用サイト」を選択
- ② 「観測情報」で「雨量情報」又は河川水位の場合は「水位情報」を選択
- ③ 「雨量情報」の場合は「地域選択」で「出水・伊佐」を選択し「出水市」を選択
- ④ 「水位情報」の場合は「地域選択」で「出水・伊佐」を選択し「出水市」を選択

出水市雨量計



凡例

施設・道路等

- 行政施設
- 防災重点ため池
- ダム
- 高速道路
- 主な道路
- その他の道路
- 九州新幹線
- 鉄道

洪水浸水深

- 10.0m～20.0m未満
- 5.0m～10.0m未満
- 3.0m～5.0m未満
- 0.5m～3.0m未満
- 0.5m未満

家屋倒壊等氾濫想定区域

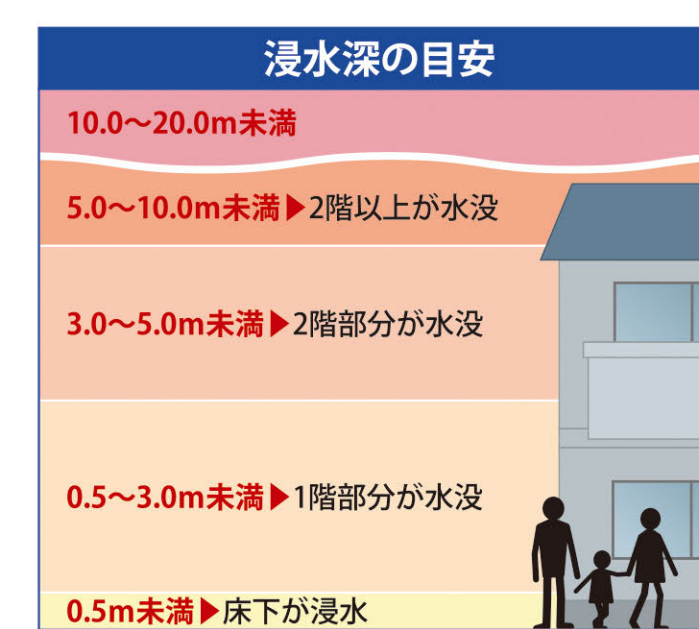
- 河岸侵食
- 氾濫流

その他の浸水区域

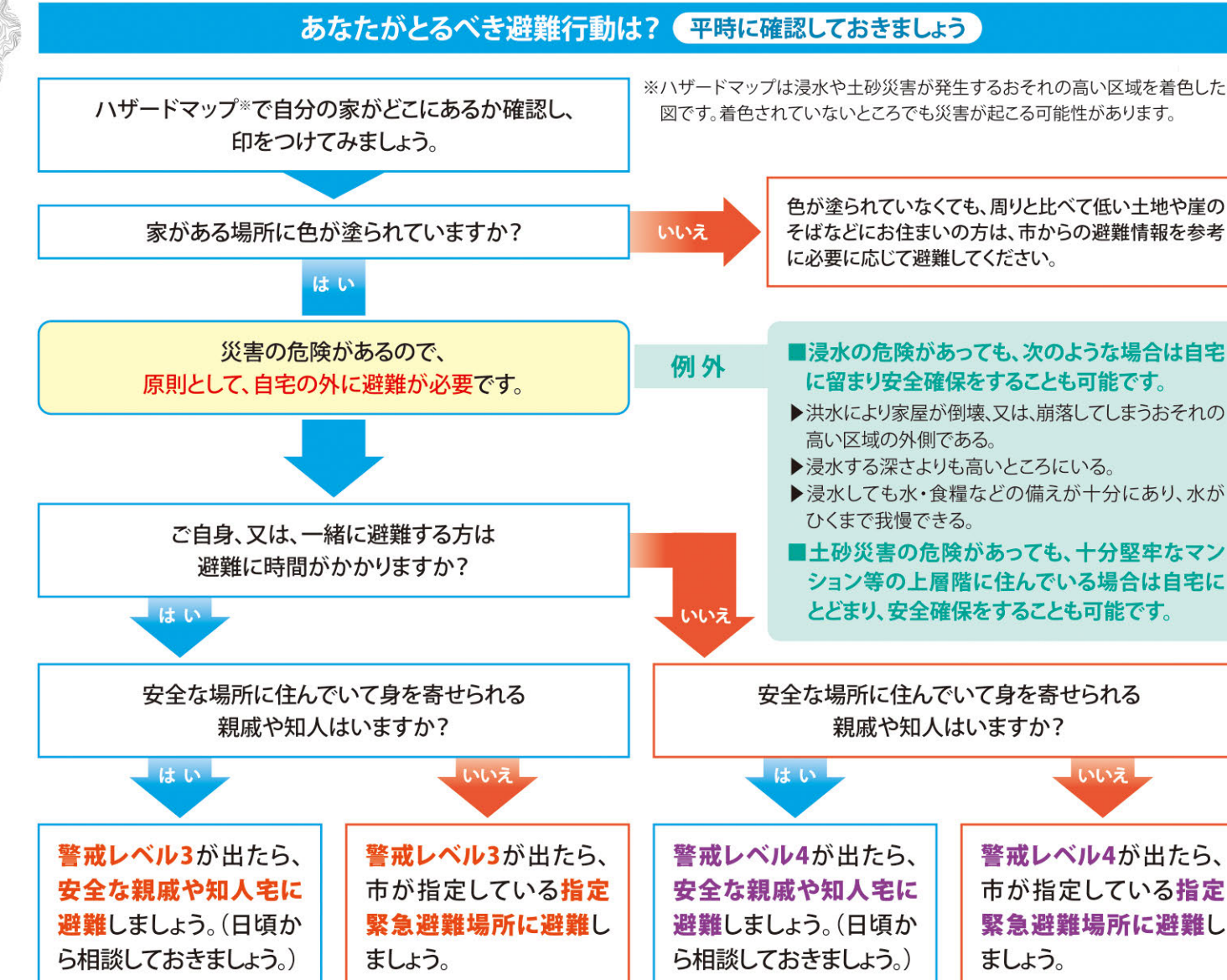
- 内水氾濫想定区域
- ダム・ため池浸水想定区域
- 過去に浸水した区域

土砂災害(特別)警戒区域

- 急傾斜地の崩壊
- 警戒区域
- 特別警戒区域
- 土石流
- 警戒区域
- 特別警戒区域
- 地すべり
- 警戒区域



避難行動判定フロー



土砂災害から身を守るために

- 住んでいる場所が「土砂災害(特別)警戒区域」かどうか確認
- 雨が降り出したら土砂災害警戒情報に注意
- 危険を感じたら早めに避難
- 避難場所等への移動がどうしても困難な場合は…
 - 家の2階以上(かけと反対側)
 - それも困難なら
 - かけから離れた部屋へ

避難行動(立退き避難・屋内安全確保と緊急安全確保)

水害や土砂災害の避難行動は、ためらわず災害リスクのない安全な場所へ早めに「立退き避難」することが基本です。また、浸水しない自宅の上階への避難や上層階に留まる「屋内安全確保」により身の安全を確保することも有効です。

立退き避難を行う必要があるにもかかわらず、適切なタイミングで避難することができなかった場合などは、少しでも浸水にくい高い場所やかけ離れた場所に避難し、身の安全を可能な限り確保する「緊急安全確保」を行ってください。

計画的な避難行動

立退き避難
避難行動の基本です。

屋内安全確保
長時間の孤立に備え、水、食料などを備蓄しておきましょう。

緊急的な避難行動

緊急安全確保

- 逃げ遅れた場合の行動です。
- 身の安全を確保できるとは限りません。