

# ため池ハザードマップ

## おおひらためいけ 大平ため池

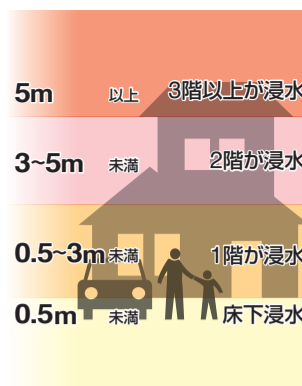
このマップは地震や大雨により、ため池が決壊した場合に、どのような被害となるかを知るために、大平ため池が決壊し、全ての貯水量が瞬時に流出する状況を想定しています。  
災害の状況によっては、表示されている範囲以外においても、被害が発生する可能性がありますので、注意が必要です。

### 凡例

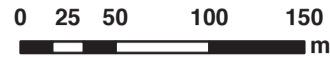
- 緊急避難場所 兼 避難所**
  - 緊急避難場所  
災害が発生するおそれがある時や災害発生時に、緊急的に避難し、身の安全を確保する場所です。災害状況に合わせて開設します。
  - 避難所  
地震、風水害など大きな災害が発生し、又は発生するおそれがあり、多数の避難者が想定される場合に、災害の規模、地域の状況を判断し、開設するものです。
- **地区避難先**
- ➡ **避難経路**  
最寄りの緊急避難場所・避難所・地区避難先など浸水区域の外に向かう経路

- 5分 ● 決壊後の到達時間
- 対象ため池
- ため池・河川
- 急傾斜地の崩壊**
  - 土砂災害特別警戒区域
  - 土砂災害警戒区域
- 土石流**
  - 土砂災害特別警戒区域
  - 土砂災害警戒区域

### 浸水の深さ



1:4,000



○作成/2020年(令和2年)11月  
○出水市 産業振興部 農林水産整備課  
TEL:0996-63-2111(代表)

### 東出水地区の避難所

地区名	避難所の名称	避難利用施設	電話番号	指定緊急避難場所					指定避難所
				浸水	土砂災害	地震	高潮	津波	
東出水	出水市役所	多目的ホール、大会議室	0996-63-2111	○	○	○	○	○	○
	東出水小学校	体育館、運動場	0996-63-2160	○	○	○	○	○	
	NTT出水ビル	フロア、和室	-	○	○	○	○	○	
	出水保健センター ※寝たきりの方のみ	和室、トレーニング室、保育室 機能訓練室、保健指導室、駐車場	0996-63-2143	○	○	○	○	○	

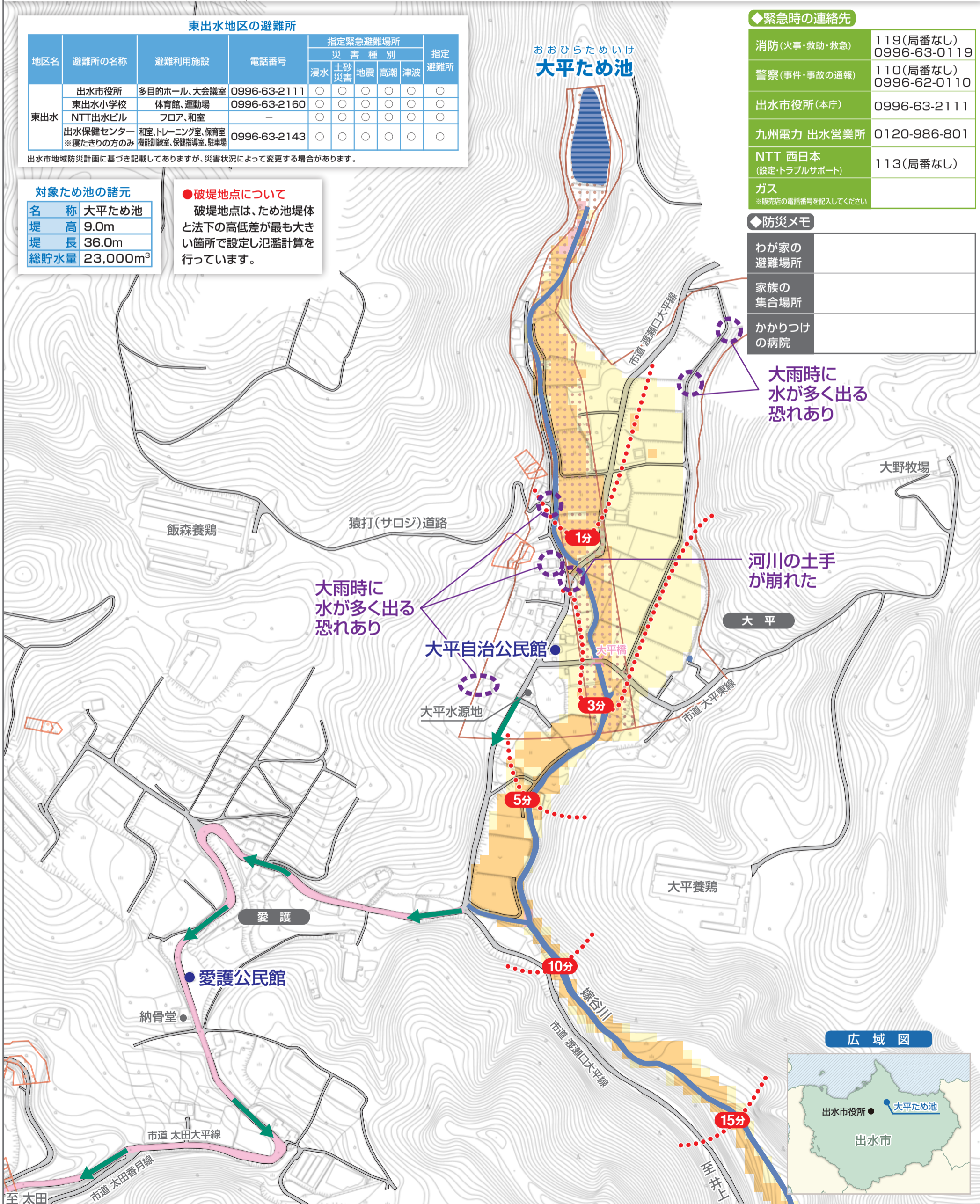
出水市地域防災計画に基づき記載してありますが、災害状況によって変更する場合があります。

### 対象ため池の諸元

名称	大平ため池
堤高	9.0m
堤長	36.0m
総貯水量	23,000m <sup>3</sup>

### ●破堤地点について

破堤地点は、ため池堤体と法下の高低差が最も大きい箇所を設定し氾濫計算を行っています。



### 緊急時の連絡先

消防(火事・救助・救急)	119(局番なし) 0996-63-0119
警察(事件・事故の通報)	110(局番なし) 0996-62-0110
出水市役所(本庁)	0996-63-2111
九州電力 出水営業所	0120-986-801
NTT 西日本 (設定・トラブルサポート)	113(局番なし)
ガス ※販売店の電話番号を記入してください	

### 防災メモ

わが家の避難場所	
家族の集合場所	
かかりつけの病院	

### 広域図



## » 出水市 ため池ハザードマップについて

このマップは、地震や大雨により、満水位の状態にある**ため池が決壊**し、全ての貯水量が瞬時に流出した場合に**想定される浸水の範囲や深さ、浸水の到達時間**を示しています。

### ため池ハザードマップを活用する際に注意すること

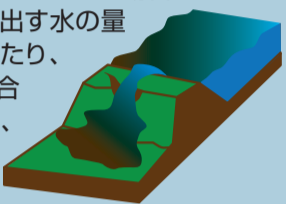
- 災害の状況によっては、表示されている浸水範囲以外においても被害が発生する可能性があります。
- 水の深さが浅くても流れが速い場合には、歩行することは危険なため、必ずしも安全に避難できるとは限りません。



## » こんなとき、ため池があぶない!

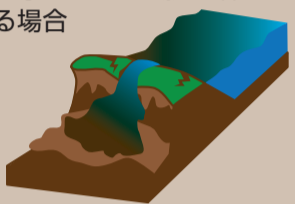
### 大雨の場合

- 急激な水位の上昇により、ため池の水が堤体を越えようとする場合
- 堤体から漏れ出す水の量が急激に増えたり、濁っている場合
- 堤体が陥没し、水が漏れ出している場合



### 地震の場合（震度4以上）

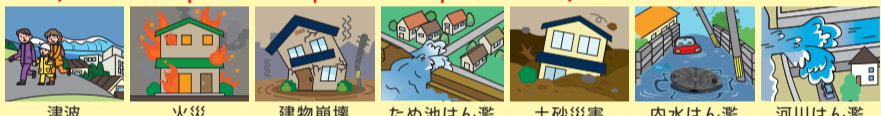
- 堤体の陥没やひび割れが発生し、堤体から漏れ出す水の量が急激に増えたり、濁っている場合



### ため池の決壊と同時に発生するおそれがある災害

- ため池が決壊するおそれがあるときは、周辺でさまざまな災害が発生していることが考えられます。ため池の決壊と同時に注意して、状況に応じた避難をしましょう。

#### 地震のあとに想定される災害



#### 大雨のときに想定される災害

## » 避難に必要な正確な情報を入手しよう!

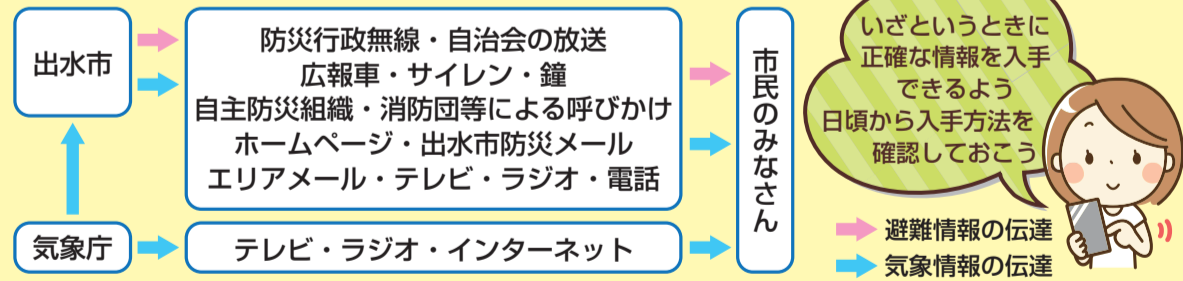
### 警戒レベルによる避難情報が発表されたときは!

- 災害の危険が迫っている場合、市は、警戒レベルに基づき、防災行政無線など、さまざまな方法で避難情報を発表します。
- これらの情報が発表された場合には、とるべき行動に従って避難を開始してください。

※各種の情報は、警戒レベル1～5の順番で発表されるとは限りません。状況が急変することもあります。  
 ※危険を感じたら、これらの発表を待たずに自主避難をしてください。  
 ※逃げ遅れによる被災が多くなっています。

高	警戒レベル5	既に <b>災害が発生</b> している状態です。 <b>命を守るための最善の行動</b> をとりましょう。
危険度	警戒レベル4	<b>速やかに避難先へ避難しましょう。</b> 緊急避難場所までの移動が危険と思われる場合は、近くの安全な場所や、自宅内のより安全な場所に避難しましょう。
	警戒レベル3	<b>避難に時間を要する人(ご高齢の方、身体の不自由な方、乳幼児等)とその支援者</b> は、避難をしましょう。 その他の人は、避難の準備を整えましょう。
	警戒レベル2	ハザードマップで避難行動を確認しましょう。
低	警戒レベル1	災害への心構えを高めましょう。

### 避難情報や気象情報の伝達方法



### 被災地域内と他の地域を結ぶ声の伝言板 『災害用伝言ダイヤル171』

171 にダイヤルする

#### 伝言の録音の場合 1

暗証番号を利用する録音は「3」

#### 伝言の再生の場合 2

暗証番号を利用する再生は「4」

#### 電話番号をダイヤル

XXXX-XX-XXXX

被災地の電話番号\*・携帯電話・PHS・IP電話の電話番号をダイヤルしてください。\*市外局番からダイヤルしてください。

### 家族等の安全がインターネット上で確認できる 『災害用伝言web171』

https://www.web171.jp にアクセス

#### 電話番号を入力

XXXX-XX-XXXX

被災地の電話番号\*・携帯電話・PHS・IP電話の電話番号を入力してください。\*市外局番から入力してください。

#### 伝言の登録の場合

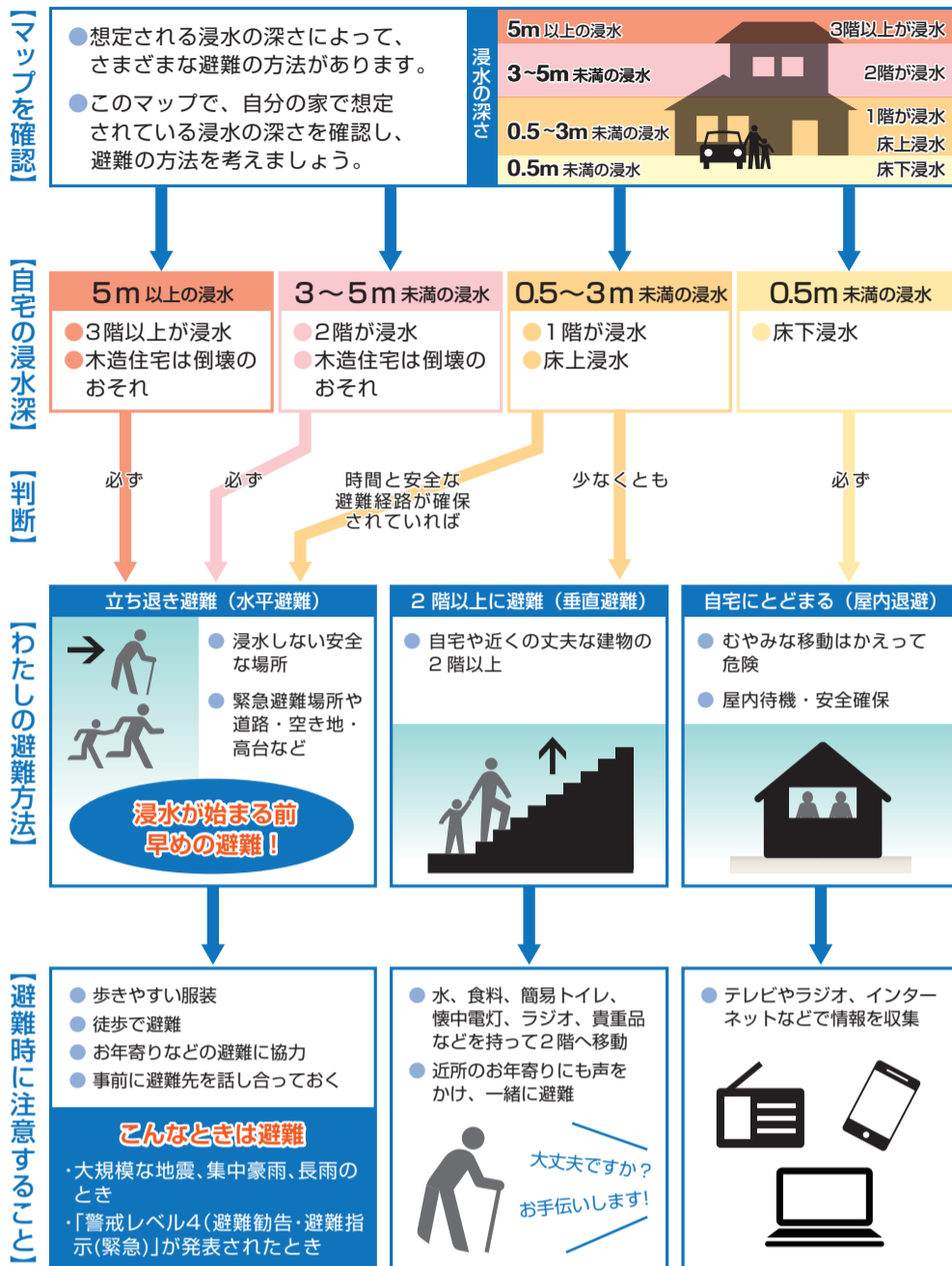
画面の指示に従って**文字による伝言の登録**をしてください

#### 伝言の閲覧の場合

画面の指示に従って**文字による伝言の追加登録**をしてください

## » 状況に応じた避難をしよう!

～ため池の決壊による浸水の深さを想定した避難のながれ～



### インターネットによる情報の入手先

**出水市ホームページ**  
<https://www.city.kagoshima-izumi.lg.jp/>

- 避難情報、開設中の避難所
- 道路通行規制情報
- 休日・夜間当番医
- 市内の雨量情報など

スマートフォン QRコード  
 携帯電話 QRコード  
 スマートフォン QRコード

**鹿児島地方気象台ホームページ**  
<https://www.jma-net.go.jp/kagoshima/>

- 天気予報、雨の様子
- 気象警報・注意報
- 地震情報、台風情報
- 土砂災害警戒情報など

スマートフォン QRコード

**鹿児島県河川砂防情報システム**  
<http://www3.doboku-bousai.pref.kagoshima.jp/bousai/jsp/index.jsp>

- 防災気象情報
- 土砂災害危険度
- 到達状況
- 河川基準水位超過状況など

スマートフォン QRコード  
 携帯電話 QRコード

