

# 出水市公共施設個別施設計画



令和3年3月  
鹿児島県 出水市

## 第 1 章 計画の趣旨

1 背景・目的.....	1
2 計画の位置づけ .....	1
3 計画期間.....	2
4 計画の対象施設 .....	2

## 第 2 章 長寿命化の基本方針

1 目標耐用年数の設定.....	3
2 長寿命化の判定基準 .....	3
3 改修周期の設定 .....	3
4 対策の優先順位の考え方.....	5

## 第 3 章 フォローアップ

個別施設計画策定後の予算執行及び進捗管理等について.....	6
--------------------------------	---

## 第 4 章 対象施設（概要及び健全性・個別施設計画）

対象施設について.....	7
---------------	---

別表 1（施設概要及び健全性）

別表 2（実施計画）

番号	1 0 0 番台	庁舎	2 0 0 番台	出水商業高校
	3 0 0 番台	市民交流施設	4 0 0 番台	社会教育施設
	5 0 0 番台	図書館	6 0 0 番台	博物館
	7 0 0 番台	文化財	8 0 0 番台	スポーツ施設
	9 0 0 番台	保育園	1 0 0 0 番台	児童クラブ
1 1 0 0 番台		高齢者福祉施設	1 2 0 0 番台	障害者福祉施設
1 3 0 0 番台		健康福祉施設	1 4 0 0 番台	旧大川内診療所
1 5 0 0 番台		観光施設	1 6 0 0 番台	職業訓練校実習棟
1 7 0 0 番台		農業施設	2 1 0 0 番台	消防施設
2 2 0 0 番台		火葬場		

# 第1章 計画の趣旨

## 1 背景・目的

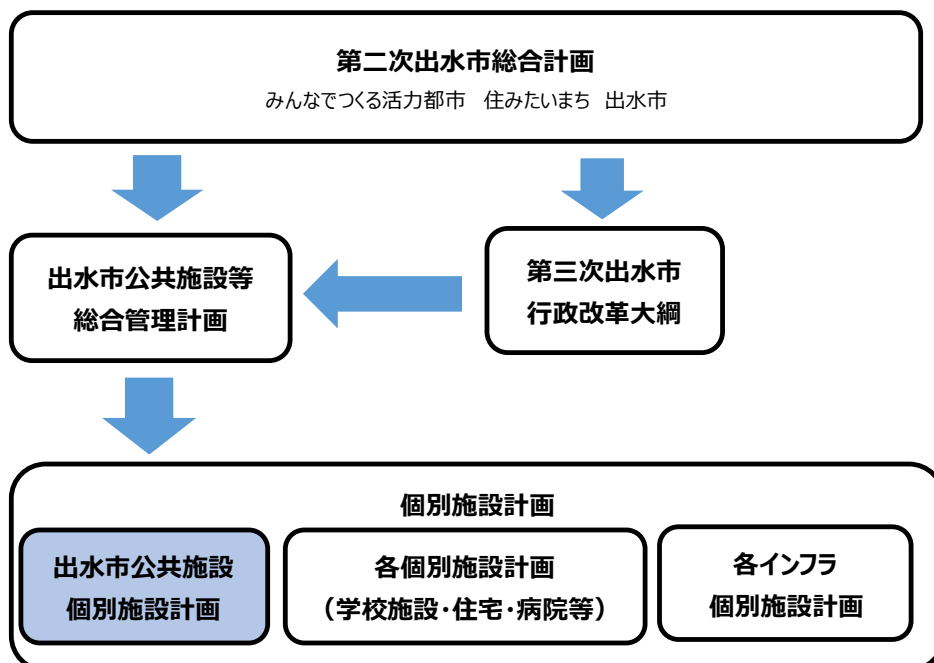
本市では、今後の市民ニーズの変化や人口の動向を見据えたうえで、将来の財政規模、人口規模に見合った施設の規模の適正化や有効活用を行い、ライフサイクルコストの低減などを含む戦略的な公共施設マネジメントを行うため、平成28年3月に公共施設等総合管理計画（以下「総合管理計画」という。）を策定しました。

本計画では、総合管理計画に基づき、各公共施設の状態や対策の実施時期、対策費用などの具体の方針を定め、長期的な視点をもって再編や更新・長寿命化を総合的かつ計画的に行うことを目的としています。

## 2 計画の位置づけ

本計画は、総合管理計画の下位計画として、総合管理計画の対象施設のうち、「第4章 対象施設」に示す公共施設について、維持管理方針を示します。

図1 計画の位置づけ



### 3 計画期間

総合管理計画は、2015年度から2054年度までの40年間を計画期間としていますが、社会状況の変化などに応じて適宜見直しを行うこととしています。

本計画の計画期間は、2021年度から2030年度までの10年間とし、概ね5年ごとに見直します。

※ 計画の進捗状況は毎年度確認し、必要があれば適宜計画の修正を行います。

### 4 計画の対象施設

総合管理計画に掲げる公共施設のうち、学校施設・住宅・病院等を除く88施設（106,988㎡）を本計画の対象とします（「第4章 対象施設」のとおり）。

※ 計画の対象外施設についても、別途定めのないものは、維持管理に関する方針は基本的に本計画に準ずるものとする。

## 第2章 長寿命化の基本方針

### 1 目標耐用年数の設定

本市では、鉄筋コンクリート造の公共建築物を、鉄筋コンクリート造、鉄骨鉄筋コンクリート造、鉄骨造とし、目標耐用年数80年（普通の品質の場合の上限値）と設定します。

同様に、軽量鉄骨造、木造については、50年と設定します。

### 2 長寿命化の判定基準

建築物は、構造躯体の健全性が確保されてはじめて長期間使用することができますが、施工方法やその後の使用状況、また立地環境により使用できる年数が異なります。このため長寿命化の可否を判断するためには、建物ごとに構造躯体の健全性を評価する必要があります。

構造躯体の健全性の評価にあたっては、耐震診断を実施済みの建物については、既存の調査資料を基とします。耐震診断による調査が行われていない建物については、施設別の方針により今後も維持していく施設については、構造躯体の健全性の調査を実施します。

また、新耐震基準の建物については、試算上、長寿命化可能と判定しますが、長寿命化改修の実施にあたっては、同様に構造躯体の健全性の調査を実施します。

### 3 改修周期の設定

高度成長期に建設された多くの公共建築物は、建設後の維持管理の計画とその予算を計画的に計上しなかったため、実際に老朽化が著しく進んでから莫大な維持管理費用を投じる事後保全型の管理を行ってきました。

今後は、標準耐用年数を基本とする予防保全型の改修を行うこととし、鉄筋コンクリート造、鉄骨鉄筋コンクリート造、鉄骨造の場合は、建設後、約20年で機能回復のための大規模改造を行い、耐用年数の中間期となる約40年で機能向上のための長寿命化改修を行います。その後、約60年で再び大規模改造を行い、目標耐用年数の約80年で建物の建替えを行います。

また、軽量鉄骨造、木造の場合は、耐用年数の中間期となる約25年で機能回復のための大規模改造を行い、目標耐用年数の約50年で建物の建替えを行います。

図2 予防保全型の改修・建替えのイメージ

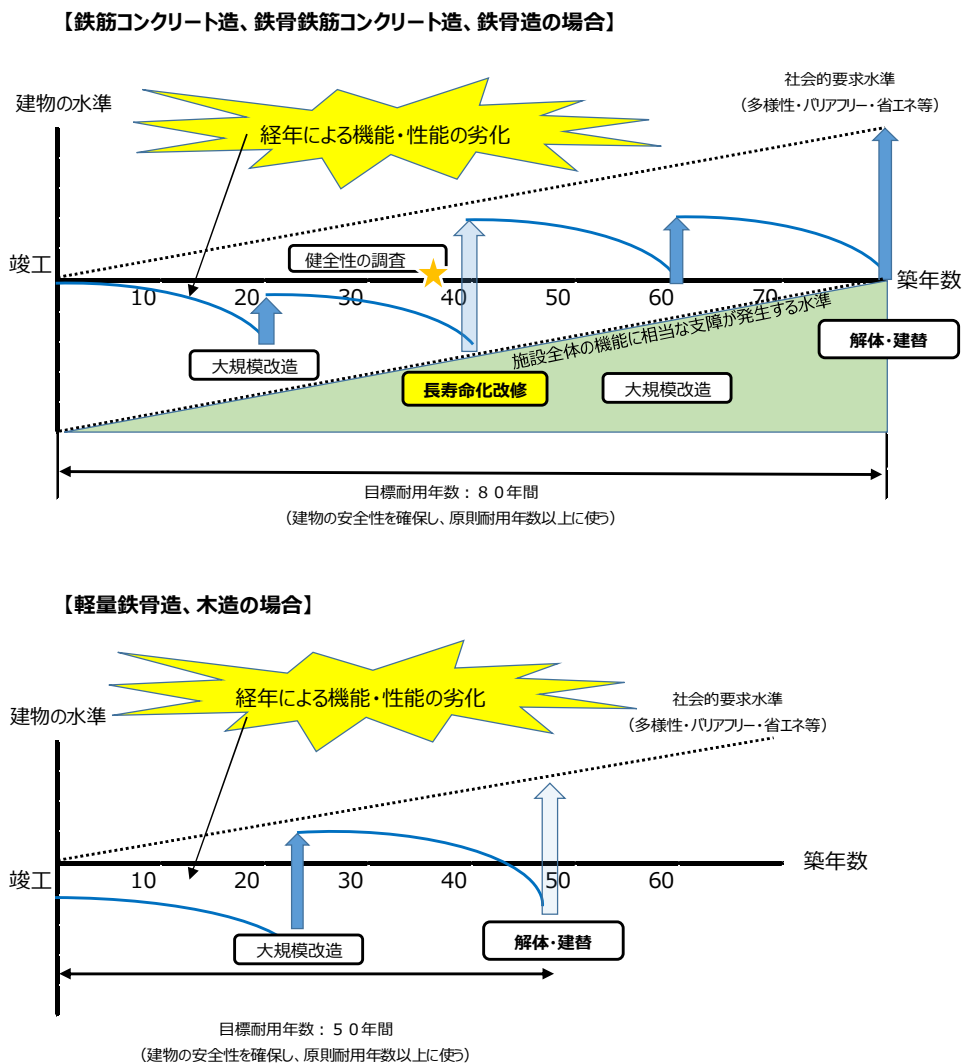


表1 予防保全型の改修工事内容

大規模改修	長寿命化改修	
原状回復、経年劣化による機能・性能の劣化に対する復旧措置等	建物の耐久性を高め、現代の社会的要求に応じた施設への改修	
<ul style="list-style-type: none"> <li>・屋上防水改修</li> <li>・外壁改修</li> <li>・内装改修</li> <li>・建具改修</li> <li>・電気設備改修</li> <li>・機械設備改修</li> <li>・劣化の著しい部位の修繕</li> <li>・故障、不具合修繕 等</li> </ul>	<ul style="list-style-type: none"> <li>・屋上防水改修</li> <li>・外壁改修</li> <li>・内装改修</li> <li>・建具改修</li> <li>・電気設備改修</li> <li>・機械設備改修</li> <li>・劣化の著しい部位の修繕</li> <li>・故障、不具合修繕 等</li> </ul>	<ul style="list-style-type: none"> <li>・コンクリート中性化対策</li> <li>・鉄筋の腐食対策</li> <li>・バリアフリー改修</li> <li>・外壁、屋上の断熱化改修</li> <li>・省エネルギー機器への更新 等</li> </ul>

#### 4 対策の優先順位の考え方

保全優先度の評価指標である健全度を考慮して、改修等の優先順位を検討します。

健全度は、「学校施設の長寿命化計画策定に係る解説書」に準じ、各建物の5つの部位について劣化状況を4段階で評価し、100点満点で数値化した評価指標です。健全度40点未満の場合に、優先的に長寿命化改修等の対策を講じることとします。

また、C評価の部位は要状態監視とし、必要に応じて予防保全を実施します。なお、出入口や作業スペース等、利用者の動線上の部位については特に優先的に修繕することとし、緊急性が認められる場合は立ち入り禁止にする等、安全確保に向けた速やかな対応を行います。

#### 健全度の計算式

$$\text{健全度} = \text{総和 (部位の評価点} \times \text{部位のコスト配分)} \div 60$$

※ 100点満点にするために、コスト配分の合計値で割っている。

※ 健全度は、数値が小さいほど劣化が進んでいることを示す。

#### 計算例

		評価		評価点		配分			
1	屋根・屋上	C	⇒	40	×	5.1	=	204	
2	外壁	D	⇒	10	×	17.2	=	172	
3	内部仕上げ	B	⇒	75	×	22.4	=	1,680	
4	電気設備	A	⇒	100	×	8.0	=	800	
5	機械設備	C	⇒	40	×	7.3	=	292	
								3,148	
								÷	60
								<b>健全度</b>	<b>52</b>

**表 2-1** 目視による評価【屋根・屋上、外壁】

評価	基準	配点
A	概ね良好	100
B	部分的に劣化（安全上、機能上、問題なし）	75
C	広範囲に劣化（安全上、機能上、不具合発生の兆し）	40
D	早急に対応する必要がある	10

**表 2-2** 経過年数による評価基準【内部仕上・電気設備・機械設備】

評価	基準（経過年数）	配点
A	20年未満	100
B	20～40年未満	75
C	40年以上	40
D	経過年数に関わらず著しい劣化事象がある場合	10

**表 3** 部位のコスト配分

部位	コスト配分
1 屋根・屋上	5.1
2 外壁	17.2
3 内部仕上げ	22.4
4 電気設備	8.0
5 機械設備	7.3
計	60

## 第3章 フォローアップ

個別施設計画策定後の予算執行及び進捗管理等について、本計画は、対象施設の再編、改修や建替えの方針及び概要を計画づけるものであり、第二次出水市総合計画（実施計画）の中で平準化するなど、実施年次及び個別の事業費を精査するとともに、補助金・地方債などを積極的に活用していくこととします。

計画に位置づけられた事業は、各関係部局（部主管課・企画政策課・都市計画課等）と調整のうえ、施設所管課で予算要求することとし、当該年度の予算査定において与えられた財源の中で確定するものとします。



## 第4章 対象施設（概要及び健全性・実施計画）

### 1 対象施設について

本計画の対象施設は、別表1及び別表2に記載された施設です。

別表1「施設概要及び健全性」では、施設の基本情報及び耐震基準や各部位・全体の健全度等を記載しています。

別表2「実施計画」では、各施設における対策内容・実施時期・費用等の具体的方針を記載しています。

なお、本個別施設計画においては、運動公園等における工作物（東屋やトイレ、倉庫等）は含まず、いわゆる「ハコモノ」を対象とします。

また、別途個別施設計画を策定済み又は策定（見直し）予定の下記施設は含まれていません（出水商業高校及び旧大川内診療所は、本計画の対象としていません。）。

#### ● 学校関係施設

小中学校・義務教育学校・市立幼稚園・学校給食センター・教員住宅

#### ● 市営住宅

#### ● 病院（医師住宅含）

総合医療センター・高尾野診療所・野田診療所

### 2 別表1及び2に係る設定条件

(1) 下記の複合施設は、同一建屋内であっても部屋や階として独立していることから個別に表示し、面積も各区分で計上しています。

- 中央図書館・歴史民俗資料館
- 高尾野支所・高尾野市民交流センター・高尾野図書館
- 高尾野相撲場・地域交流スペース
- 野田支所・野田市民交流センター
- 学校及び幼稚園内の児童クラブ（出水・東出水・野田）

※ 米ノ津児童クラブは学校敷地内に別途設置（リース会社所有のため非計上）

※ 小原山体育館は、青年の家に含まれます。

(2) 対策費用について

各対策項目についての内容は、「表3 対策項目及び内容」のとおりです。

なお、対策事業に係る費用は概算です（表4 更新等単価表参考）。

表4 対策項目及び内容

項目	対策の内容
改築（建替え）	現在の建物は解体し、新たに同規模の建物を建設。
長寿命化改修	建物の耐久性を高め、現代の社会的要求に応じた施設へ改修。
大規模改造	原状回復、経年劣化による機能・性能の劣化に対する復旧措置等を行う。
部分修繕	応急措置も含めた必要最低限の措置を行います。このため、計画上の試算には含んでいません。 ※ 直近のものは予算見込額等を記載
統合	同一用途の複数の施設を、現有数より少ない数へ集約します。稼働率等から統合「先」の施設面積を増やすことなく、統合「元」の施設を廃止できる可能性が高いことから、現段階では対策費用を計上していません。
複合化	総延床面積の削減が原則のため、複合化後の延床面積を下記のとおり算定し、各改築単価を乗じます。 モデル事業（高尾野・野田支所）を参考に下記のとおり 4施設複合化⇒延床面積63%削減 3施設複合化⇒延床面積63%削減
規模縮小（減築等）	モデル事業がないため、延床面積は20%削減されると仮定し、現面積の80%に、各建替え単価を乗じて算出しています（おおよその見込みが出た時点で再算定します。）。
廃止	単に解体のみを指すものではなく、民間（他の公共的団体等や地域含）への売却や譲渡、貸付を行う場合も含まれます。 コスト縮減・財源確保の観点から、遊休資産化を回避し、できるだけ売却や貸付等の有効活用の検討を行うため、現段階で対策費用を計上していません。
民営化	受入先の有無や、現在の管理運営者との調整が必要ですが、現況等から民営化が見込める施設としています。 廃止と異なり、原則当該施設で行われていた市民サービスは継続されます。
あり方検討	現状に課題があるため、基本的に早期に必要な協議・調整を行い、具体的方針を決定した上で対策を講じます。

※ いずれも実際の再編・長寿命化の際は、詳細値を算出し修正を行います。

なお、売却や貸付による収入は、試算には含まれていません。

- (3) 再編（統合・複合化等）に当たっては、利用者説明や関係機関との必要な調整等を対策実施年度以前から行います。

表4 更新等単価表

(万円/m<sup>2</sup>)

施設用途	建替え	長寿命化改修	大規模改造
市民文化系施設	40	24	10
社会教育系施設	40	24	10
入館・ツアー・レクリエーション系施設	36	21.6	9
産業系施設	40	24	10
学校教育系施設	33	19.8	8.25
子育て支援施設	33	19.8	8.25
保健・福祉施設	36	21.6	9
医療施設	40	24	10
行政系施設	40	24	10
公営住宅	28	16.8	7
公園	33	19.8	8.25
供給処理施設	36	21.6	9
その他	36	21.6	9

長寿命化改修単価は、建替え単価の約60%

大規模改造単価は、建替え単価の約25%（体育館及び武道館は22%）

解体・仮移転・設計料等は単価に含まれる

※ 出水市公共施設等総合管理計画及び文部科学省の改修比率算定表を参考

別表 1 施設概要及び健全性

番号	施設名称	棟数	階数	建物 構造	建築 年度	原則 使用年数	経過 年数	延床面積 (㎡)	耐震 基準	躯体情報	屋根 屋上	外壁	内部 仕上	電気 設備	機械 設備	健全 度	備考
101	市役所本庁	3	5	RC	2016	60	4	11,796.29	新		-	-	-	-	-	A	
102	高尾野支所	1	1	木造(- 部RC)	2020	30	0	934.29	新		-	-	-	-	-	A	複合施設
103	野田支所	1	1	木造(- 部RC) 軽量鉄	2020	30	0	935.48	新		-	-	-	-	-	A	複合施設
104	市役所分庁舎(西之口倉庫)	4	2	骨	2004	30	16	999.71	新		B	B	B	A	B	B	
231	出水商業高校	16	3	RC	1957	60	63	7,963.24	済		D	D	C	C	C	D	評価は最も劣化度の高い管理棟
301	出水公会堂	3	2	RC	1937	60	83	1,100.63	済		D	D	D	C	C	D	
302	出水市民交流センター	1	2	RC	2008	60	12	695.60	新		-	-	-	-	-	A	同一建屋内に出水商工会 議所
303	マルマエホール出水	1	3	RC	1973	60	47	2,322.22	済		-	-	-	-	-	D	12条点検対象
304	マルマエ音楽ホール出水	1	2	RC	1992	60	28	1,182.00	新		-	-	-	-	-	B	12条点検対象
306	米ノ津公会堂	3	1	鉄骨	1972	60	48	336.76	旧		B	D	D	C	C	D	
307	米ノ津農村環境改善センター	1	1	RC	1982	60	38	999.00	新		C	D	C	C	C	D	
308	江内カントリコア	1	2	RC	1974	60	46	514.00	旧		D	D	D	C	C	D	
309	高尾野農村環境改善センター	1	2	RC	1985	60	35	1,496.28	新		C	C	C	C	C	C	
310	たかおの交流館	4	1	RC	2004	60	16	681.49	新		C	C	C	B	C	C	
311	野田農村環境改善センター	4	2	RC	1984	60	36	1,685.93	新		C	C	C	B	C	C	
312	高尾野市民交流センター	1	1	木造	2020	30	0	411.53	新		-	-	-	-	-	A	複合施設
313	野田市民交流センター	1	1	木造	2020	30	0	381.69	新		-	-	-	-	-	A	複合施設
401	中央公民館	3	2	RC	1973	60	47	1,816.48	旧		-	-	-	-	-	B	12条点検対象

※ 劣化度調査「-」表記は、建築基準法12条点検対象又は小規模、建設後間もない等の理由で対象外(当該施設の健全度は建築年次・構造・職員調査等により判定)

※ 耐震基準「済」は、「耐震診断の結果耐震性有」や「耐震補強済」であることを意味します。

※ 番号は、当初の総合管理計画策定時点の全施設を対象とした付番のため、連続していない箇所があります。

別表 1 施設概要及び健全性

番号	施設名称	棟数	階数	建物 構造	建築 年度	原則 使用年数	経過 年数	延床面積 (㎡)	耐震 基準	躯体情報	屋根 屋上	外壁	内部 仕上	電気 設備	機械 設備	健全 度	備考
402	青年の家	14	3	RC	1968	60	52	3,804.80	済		-	-	-	-	-	D	12条点検。小原山体育館は健全度C(劣化度調査)
403	出水市生活改善センター	1	1	木造	1970	30	50	195.09	旧		C	C	C	C	C	C	
405	高尾野工芸館	1	1	RC	1966	60	54	230.42	旧		C	C	C	C	C	C	S62に郵便局から取得
406	岩淵公民館	3	1	鉄骨	1972	60	48	350.07	旧		C	D	C	C	C	D	
501.1	中央図書館	1	2	RC	1983	60	37	1,182.92	新		B	C	C	C	C	C	複合施設
501.2	出水歴史民俗資料館	1	2	RC	1983	60	37	653.39	新		B	C	C	C	C	C	複合施設
502	高尾野郷土館・古城画伯コレクション館	2	2	RC	1973	60	47	490.00	済	R2耐震診断	C	D	C	C	C	D	
503.1	野田図書館	1	1	RC	1996	60	24	927.37	新		C	C	C	B	C	C	複合施設
503.2	野田史料館	1	1	RC	1996	60	24	0.00	新		C	C	C	B	C	C	複合施設。床面積は野田図書館算入
504	出水麓歴史館	1	1	木造	2016	30	4	499.15	新		-	-	-	-	-	A	
505	高尾野図書館	1	1	木造	2020	30	0	408.17	新		-	-	-	-	-	A	複合施設
601	ツル博物館クレインパークいづみ	4	2	RC	1994	60	26	3,041.49	新		-	-	-	-	-	B	12条点検対象
701	出水麓武家屋敷「竹添邸」	7	1	木造	-	30	-	314.49	-		-	-	-	-	-	-	文化財(江戸時代)
702	出水麓武家屋敷「税所邸」	1	1	木造	-	30	-	210.17	-		-	-	-	-	-	-	文化財(江戸時代)
801	マルミススポーツセンター出水	1	2	SRC	1979	60	41	4,642.10	済		-	-	-	-	-	C	12条点検対象
802	出水市民プール	3	2	RC	1989	60	31	1,742.30	新	R2健全度調査	C	C	C	C	D	D	
803	総合武道館	3	2	RC	1990	60	30	2,125.13	新		-	-	-	-	-	B	12条点検対象
804	出水弓道場	1	1	鉄骨	1990	60	30	598.62	新		A	C	C	B	C	C	

※ 劣化度調査「-」表記は、建築基準法12条点検対象又は小規模、建設後間もない等の理由で対象外(当該施設の健全度は建築年次・構造・職員調査等により判定)

※ 耐震基準「済」は、「耐震診断の結果耐震性有」や「耐震補強済」であることを意味します。

※ 番号は、当初の総合管理計画策定時点の全施設を対象とした付番のため、連続していない箇所があります。

別表 1 施設概要及び健全性

番号	施設名称	棟数	階数	建物構造	建築年度	原則使用年数	経過年数	延床面積(m)	耐震基準	躯体情報	屋根屋上	外壁	内部仕上	電気設備	機械設備	健全度	備考
805	出水屋内ゲートボール場	2	2	S+RC	1992	60	28	1,854.30	新		C	C	C	B	C	C	2階建宿泊棟有
806	陸上競技場	10	1	S+RC	1990	60	30	4,465.97	新		B	C	C	C	C	C	
807	ブルーチップスタジアム	8	1	RC	1994	60	26	5,256.47	新		B	C	C	B	C	C	
816	大川内農業者トレーニングセンター	1	1	鉄骨	1985	60	35	593.99	新		C	C	C	B	C	C	
817	下水流農業者トレーニングセンター	1	1	RC	1979	60	41	858.54	旧		C	D	C	C	C	D	
819	高尾野武道館	4	2	RC	1983	60	37	792.80	新		C	C	C	C	C	C	
820	高尾野体育館	1	3	RC	1978	60	42	2,175.80	済		C	D	C	C	C	D	12条点検対象
821	高尾野きらめきドーム	1	1	木造	1996	30	24	1,995.00	新		B	C	C	B	C	C	
825	江内体育館	2	2	RC	1986	60	34	1,280.46	新		C	C	C	C	C	C	
827	野田体育館	2	3	鉄骨	1978	60	42	3,336.50	済		B	C	C	C	C	C	12条点検対象
828	野田武道館	1	2	RC	1989	60	31	912.88	新		B	C	C	C	C	C	
829	野田弓道場	1	1	鉄骨	1989	60	31	324.72	新		C	C	C	B	C	C	
830	高尾野相撲場	1	1	鉄骨	2000	60	20	404.51	新	R2用途変更新設	-	-	-	-	-	A	複合施設かつ面積に介護事業所事務所部分含
903	東出水保育園	2	2	RC	1983	60	37	710.18	新		C	D	C	C	C	D	
904	米ノ津保育園	1	1	RC	2013	60	7	694.76	新		-	-	-	-	-	A	
906	大川内保育園	1	1	鉄骨	1986	60	34	316.62	新		B	C	C	B	C	C	
907	上場保育園	1	1	木造	1985	30	35	142.56	新		C	C	C	B	C	C	
1001	出水児童クラブ	1	1	RC	1981	60	39	64.00	済		-	-	-	-	-	B	「学校施設等長寿命化計画」で判定

※ 劣化度調査「-」表記は、建築基準法12条点検対象又は小規模、建設後間もない等の理由で対象外（当該施設の健全度は建築年次・構造・職員調査等により判定）

※ 耐震基準「済」は、「耐震診断の結果耐震性有」や「耐震補強済」であることを意味します。

※ 番号は、当初の総合管理計画策定時点の全施設を対象とした付番のため、連続していない箇所があります。

別表 1 施設概要及び健全性

番号	施設名称	棟数	階数	建物構造	建築年度	原則 使用年数	経過 年数	延床面積 (㎡)	耐震 基準	躯体情報	屋根 屋上	外壁	内部 仕上	電気 設備	機械 設備	健全 度	備考
1002	西出水児童クラブ	1	1	木造	2000	30	20	102.00	新		-	-	-	-	-	A	
1003	東出水児童クラブ	1	1	R C	1976	60	44	65.00	済		-	-	-	-	-	C	「学校施設等長寿命化計画」で判定
1004	米ノ津児童クラブ	1	1	プレハブ	2019	30	1	0.00	新	R1設置5年契約	-	-	-	-	-	A	学校敷地内プレハブ。リースのため面積算入なし
1005	米ノ津東児童クラブ	1	1	木造	2000	30	20	80.00	新		-	-	-	-	-	A	
1006	野田児童クラブ	1	1	木造	2012	30	8	73.00	新		-	-	-	-	-	A	「学校施設等長寿命化計画」で判定
1101	出水老人福祉センター	2	2	R C	1977	60	43	1,011.51	旧		D	C	C	C	C	D	同一建屋内に社会福祉会館
1102	高齢者ふれあいセンター	2	1	木造	1997	30	23	371.23	新		B	C	B	B	C	B	
1201	児童デイサービスひだまり	3	2	R C	1974	60	46	441.00	旧	H16中古取得時改修	C	B	C	B	B	C	
1202	児童クラブまなづる	1	1	木造	2003	30	17	182.00	新		-	-	-	-	-	A	
1203	地域交流スペース	1	1	鉄骨	2000	60	20	366.29	新		-	-	-	-	-	A	複合施設
1301	出水保健センター	1	2	R C	1984	60	36	1,339.64	新		C	D	C	B	C	D	
1302	上場健康管理センター	1	1	木造	1986	30	34	63.00	新		-	-	-	-	-	B	
1303	高尾野農業者健康管理センター	1	2	R C	1982	60	38	827.50	新		C	C	C	C	C	C	
1304	野田保健センター	3	1	R C	1990	60	30	504.00	新		C	C	C	B	C	C	
1401	(旧) 大川内診療所	2	1	CB	1972	40	48	235.65	旧		-	-	-	-	-	D	
1501.1	出水駅観光特産品館「飛来里」	1	1	鉄骨	2003	60	17	619.31	新		B	B	B	A	B	B	複合施設
1501.2	総合観光ステーション	1	1	鉄骨	2003	60	17	0.00	新		B	B	B	A	B	B	複合施設。床面積は飛来里に算入
1502	海洋公園プール	1	1	R C	1981	60	39	140.00	0		-	-	-	-	-	B	

※ 劣化度調査「-」表記は、建築基準法12条点検対象又は小規模、建設後間もない等の理由で対象外（当該施設の健全度は建築年次・構造・職員調査等により判定）

※ 耐震基準「済」は、「耐震診断の結果耐震性有」や「耐震補強済」であることを意味します。

※ 番号は、当初の総合管理計画策定時点の主施設を対象とした付番のため、連続していない箇所があります。

別表 1 施設概要及び健全性

番号	施設名称	棟数	階数	建物構造	建築年度	原則 使用年数	経過 年数	延床面積 (m)	耐震 基準	躯体情報	屋根 屋上	外壁	内部 仕上	電気 設備	機械 設備	健全 度	備考
1503	海の家	1	1	RC	1993	60	27	468.00	新		-	-	-	-	-	A	
1504	ツル観察センター	3	2	RC	1989	60	31	680.29	新		C	C	C	B	C	C	
1505	高野山公園	12	1	木造	1989	30	31	503.03	新		-	-	-	-	-	B	
1601	職業訓練施設実習棟	1	1	鉄骨	1979	60	41	501.59	旧		C	C	C	C	C	C	
1701	公設地方卸売市場	5	1	鉄骨	1998	60	22	2,549.94	新		A	C	B	B	C	B	
1702	上場活性化施設「秋桜館」	1	1	木造	2007	30	13	257.00	新		-	-	-	-	-	A	
1703	大川内山村広場	1	1	木造	1996	30	24	72.90	新		-	-	-	-	-	A	
1704	農畜産物販売所「特産館いずみ」	1	1	木造	2005	30	15	347.89	新		B	C	B	A	B	B	
1705	高尾野特産品販売所「ふれあい館」	1	1	木造	2002	30	18	200.88	新		B	C	B	A	B	B	
1706	畑作技術振興促進センター（アグリセンター）	7	1	鉄骨	1993	60	27	7,507.78	新		-	-	-	-	-	C	
1708	野田農産加工施設	1	1	木造	1989	30	31	173.01	不明	H1旧野田町倉庫改修	-	-	-	-	-	B	
2101	出水消防署	2	2	RC	1989	60	31	1,496.00	新		B	C	C	B	C	C	
2102	出水消防署石坂分署	2	2	RC	2001	60	19	545.89	新		B	C	B	B	C	B	
2201	慈光苑	2	1	RC	1986	60	34	688.19	新		C	C	C	B	C	C	火葬炉3基
2202	高尾野斎場	1	1	RC	1990	60	30	502.80	新		C	C	C	B	C	C	火葬炉1基
2203	じょうらく苑	2	1	RC	1988	60	32	223.56	新		C	C	C	C	C	C	火葬炉1基

※ 劣化度調査「-」表記は、建築基準法12条点検対象又は小規模、建設後間もない等の理由で対象外（当該施設の健全度は建築年次・構造・職員調査等により判定）

※ 耐震基準「済」は、「耐震診断の結果耐震性有」や「耐震補強済」であることを意味します。

※ 番号は、当初の総合管理計画策定時点の全施設を対象とした付番のため、連続していない箇所があります。



別表2 実施計画

番号	施設名称	短期方針	長期方針	2020 検討の方向性	(R2) 執行額	2021 検討の方向性	(R3) 予算額	初期 2022 (R4) ~2024 (R6) 検討の方向性及び試算額	中期 2025(R7) ~2027(R9) 検討の方向性及び試算額	後期 2028(R10) ~2030(R12) 検討の方向性及び試算額
101	市役所本庁	現状維持	長寿命化	0	0			0	0	0
102	高尾野支所	現状維持	長寿命化	0	0			0	0	0
103	野田支所	現状維持	長寿命化	0	0			0	0	0
104	市役所分庁舎 (西之口倉庫)	部位修繕	統廃合・複合化	0	0			0	0	0
231	出水商業高校	あり方検討	複合化・共用化	24,495 部位修繕	7,800 あり方検討 部位修繕			0	0	0
301	出水公会堂	あり方検討	統廃合・複合化	0	0	あり方検討		0	0	0
302	出水市民交流センター	現状維持	統廃合・複合化	0	0			0	0	0
303	マルマルホール出水	複合化	統廃合・複合化	0	0			0	複合化 (文) 343,689	0
304	マルマル音楽ホール出水	複合化	統廃合・複合化	0	0			0	複合化 (文) 174,936	0
306	米ノ津公会堂	あり方検討	統廃合・複合化	0	0	あり方検討		0	0	0
307	米ノ津農村環境改善センター	あり方検討	統廃合・複合化	0	0	あり方検討		0	0	0
308	江内コントリコア	あり方検討	統廃合・複合化	0	0	あり方検討		0	0	0
309	高尾野農村環境改善センター	大規模改造	統廃合・複合化	0	0			0	大規模改造 149,600	0
310	たかおの交流館	大規模改造	統廃合・複合化	0	0			0	大規模改造 68,100	0
311	野田農村環境改善センター	大規模改造	統廃合・複合化	0	0			0	大規模改造 168,600	0
312	高尾野市民交流センター	現状維持	統廃合・複合化	0	0			0	0	0
313	野田市民交流センター	現状維持	統廃合・複合化	0	0			0	0	0
401	中央公民館	複合化	統廃合・複合化	0	0			0	複合化 (文) 268,839	0

※1 事業費について、今後の予算が確保されたものではありません。  
 ※2 繰越事業等対策予定年度は前後する場合があります。  
 ※3 複施設に依る事業は、総事業費を延床面積比で按分しています。

(単位：千円)

## 別表2 実施計画

番号	施設名称	短期方針	長期方針	2020		2021		(R3)		初期 2022 (R4) ~2024 (R6)		中期 2025(R7) ~2027(R9)		後期 2028(R10) ~2030(R12)	
				検討の方向性	(R2) 執行額	検討の方向性	(R3) 予算額	検討の方向性及び試算額	検討の方向性及び試算額	検討の方向性及び試算額	検討の方向性及び試算額	検討の方向性及び試算額	検討の方向性及び試算額		
402	青年の家	規模縮小	統合・複合化	部位修繕	10,043	大規模改造	25,000	大規模改造	291,580	小原山体育館廃止	0	0	0	0	
403	出水市生活改善センター	複合化	統合・複合化		0	複合化(大)	0	複合化(大)	28,873		0	0	0	0	
405	高尾野工芸館	廃止	廃止		0	廃止	0	廃止	0		0	0	0	0	
406	岩淵公民館	あり方検討	統合・複合化		0	あり方検討	0		0		0	0	0	0	
501.1	中央図書館	複合化	統合・複合化		0		0		0	複合化(文)	175,072	0	0	0	
501.2	出水歴史民俗資料館	統合	統合・複合化		0		0		0	統合(費)	0	0	0	0	
502	高尾野郷土館・古城画伯コングラシオン館	大規模改造	統合・複合化	耐震診断	2,178		0	大規模改造	49,000		0	0	0	0	
503.1	野田図書館	大規模改造	統合・複合化		0	部位修繕	14,900		0		0	0	大規模改造	92,700	
503.2	野田史料館	統合・複合化	統合・複合化		0		0		0	統合(費)	0	0	0	0	
504	出水麓歴史館	部位修繕	統合・複合化		0		0		0	一部統合(費)。建物維持	0	0	0	0	
505	高尾野図書館	現状維持	統合・複合化		0		0		0		0	0	0	0	
601	ツル博物館クレイバンパークいずみ	部位修繕	統合・複合化		0		0		0		0	0	0	0	
701	出水麓武家屋敷「竹添邸」	部位修繕	部削減・収入増		0		0		0		0	0	0	0	
702	出水麓武家屋敷「税所邸」	部位修繕	部削減・収入増		0		0		0		0	0	0	0	
801	マルチエスポーツセンター出水	大規模改造	統合・複合化	部位修繕	8,910		0	大規模改造	0	大規模改造	417,780	0	0	0	
802	出水市民プール	長寿命化	統合・複合化	長寿命化	9,300		0	長寿命化	118,278		0	0	0	0	
803	総合武道館	統合	統合・複合化		0		0	統合(武)	0		0	0	0	0	
804	出水弓道場	統合	統合・複合化		0		0	統合(武)	0		0	0	0	0	

※1 事業費について、今後の予算が確保されたものではありません。

※2 繰越事業等対策予定年度は前後する場合があります。

※3 複数施設に係る事業は、総事業費を延床面積比で按分しています。

(単位：千円)

## 別表2 実施計画

番号	施設名称	短期方針	長期方針	2020		2021		(R3) 予算額	初期 2022 (R4) ~ 2024 (R6)		中期 2025 (R7) ~ 2027 (R9)		後期 2028 (R10) ~ 2030 (R12)	
				検討の方向性	(R2) 執行額	検討の方向性	検討の方向性及び試算額		検討の方向性及び試算額	検討の方向性及び試算額	検討の方向性及び試算額	検討の方向性及び試算額		
805	出水屋内ゲートボール場	大規模改造	統廃合・複合化	0	0			0			0 大規模改造			0
806	陸上競技場	長寿命化	統廃合・複合化	長寿命化	138,115	長寿命化		586,000		0				0
807	ブルーチップスタジアム	長寿命化	統廃合・複合化	長寿命化	1,980	長寿命化		67,200		0				0
816	大川内農業者トレーニングセンター	複合化	統廃合・複合化	0	0			0	複合化 (大)	87,910				0
817	下水流農業者トレーニングセンター	統合	統廃合・複合化	0	0			0	統合 (林)	0				0
819	高尾野武道館	統合	統廃合・複合化	0	0			0	統合 (武)	0				0
820	高尾野体育館	統合	統廃合・複合化	部位修繕	2,300			0	統合 (林)	0				0
821	高尾野きらめきドーム	民営化	民営化	0	0			0	民営化	0				0
825	江内体育館	統合	統廃合・複合化	0	0			0	統合 (林)	0				0
827	野田体育館	統合	統廃合・複合化	0	0			0	統合 (林)	0				0
828	野田武道館	統合	統廃合・複合化	0	0			0	統合 (武)	0				0
829	野田弓道場	統合	統廃合・複合化	0	0			0	統合 (武)	0				0
830	高尾野相撲場	現状維持	統廃合・複合化	土壌整備	2,037			0		0				0
903	東出水保育園	あり方検討	民営化	0	0			0	あり方検討 (民営化)	0				0
904	米ノ津保育園	現状維持	民営化	0	0			0		0				0
906	大川内保育園	統廃合・複合化	統廃合・複合化	0	0			0	複合化 (大)	46,860				0
907	上場保育園	廃止	廃止	0	0	廃止		0		0				0
1001	出水児童クラブ	学校計画有	あり方検討	0	0			0	あり方検討	0	民営化・運用変更等			0

※1 事業費について、今後の予算が確保されたものではありません。

※2 繰越事業等対策予定年度は前後する場合があります。

※3 複数施設に係る事業は、総事業費を延床面積比で按分しています。

(単位：千円)

## 別表2 実施計画

番号	施設名称	短期方針	長期方針	2020		2021	(R3) 予算額	初期 2022 (R4) ~2024 (R6)		中期 2025(R7) ~2027(R9)		後期 2028(R10) ~2030(R12)	
				検討の方向性	(R2) 執行額			検討の方向性及び試算額	検討の方向性及び試算額	検討の方向性及び試算額	検討の方向性及び試算額		
1002	西出水児童クラブ	あり方検討	あり方検討		0		0	あり方検討	0	民営化・運用変更等	0		0
1003	東出水児童クラブ	学校計画有	あり方検討		0		0	あり方検討	0	民営化・運用変更等	0		0
1004	米ノ津児童クラブ	あり方検討	あり方検討		0		0	あり方検討 (解除か継続)	0	民営化・運用変更等	0		0
1005	米ノ津東児童クラブ	あり方検討	あり方検討		0		0	あり方検討	0	民営化・運用変更等	0		0
1006	野田児童クラブ	学校計画有	あり方検討		0		0	あり方検討	0	民営化・運用変更等	0		0
1101	出水老人福祉センター	長寿命 複合化	複廃合・ 複合化		0		0	前置診断・長寿命化	218,486		0		0
1102	高齢者ふれあいセンター	民営化	複廃合・ 複合化		0		0	民営化	0		0		0
1201	児童デイサービスひだまり	民営化	民営化		0		0	民営化	0		0		0
1202	児童クラブまなづる	民営化	民営化		0		0		0	民営化	0		0
1203	地域交流スペース	現状維持	複廃合・ 複合化		0		0		0		0		0
1301	出水保健センター	大規模 改造	複廃合・ 複合化		0		0	大規模改造	120,568		0		0
1302	上場健康管理センター	廃止	廃止		0		0		0		0		0
1303	高尾野農業者健康管理センター	転用	複廃合・ 複合化		0	一部転用	56,000		0		0		0
1304	野田保健センター	大規模 改造	複廃合・ 複合化		0		0		0		0	大規模改造	45,360
1401	(旧) 大川内診療所	廃止	廃止		0		0		0		0		0
1501.1	出水町観光特産品館「飛来里」	あり方検討	民営化		0		0	あり方検討	0		0		0
1501.2	総合観光ステーション	あり方検討	民営化		0		0	あり方検討	0		0		0
1502	海洋公園プール	あり方検討	廃止		0	あり方検討	0		0		0		0

※1 事業費について、今後の予算が確保されたものではありません。

※2 繰越事業等対策予定年度は前後する場合があります。

※3 繰越施設に係る事業は、総事業費を延床面積比で按分しています。

(単位：千円)

## 別表2 実施計画

番号	施設名称	短期方針	長期方針	2020		2021		(R3)		初期 2022 (R4) ~2024 (R6)		中期 2025(R7) ~2027(R9)		後期 2028(R10) ~2030(R12)	
				検討の方向性	(R2) 執行額	検討の方向性	あり方検討	予算額	検討の方向性及び試算額	検討の方向性及び試算額	検討の方向性及び試算額	検討の方向性及び試算額	検討の方向性及び試算額		
1503	海の家	あり方検討	廃止		0	あり方検討	0	0							0
1504	ツル観察センター	あり方検討	民営化		0		0	あり方検討							0
1505	高野山公園	民営化	民営化		0		0	0	民営化						0
1601	職業訓練施設実習棟	廃止	廃止		0		0	0	廃止						0
1701	公設地方卸売市場	民営化	民営化		0		0	0	民営化						0
1702	上場活性化施設「秋桜館」	民営化	民営化		0		0	0	民営化						0
1703	大川内山村広場	民営化	民営化		0		0	0	民営化						0
1704	農産物販売所「特産館いずみ」	民営化	民営化		0		0	0	民営化						0
1705	高尾野特産品販売所「ふれあい館」	民営化	民営化		0		0	0	民営化						0
1706	畑作技術研修センター（アグリセンター）	民営化	民営化		0		0	0	民営化						0
1708	野田農産加工施設	廃止	廃止		0	廃止	0	0							0
2101	出水消防署	大規模改造	長寿命化		0		0	0						0	149,600
2102	出水消防署石坂分署	部位修繕	長寿命化		0		0	0						0	0
2201	慈光苑	統合	IoT削減		0		0	0					統合（火）		0
2202	高尾野斎場	統合	IoT削減		0		0	0					統合（火）		0
2203	じょうらく苑	統合	IoT削減		0		0	0					統合（火）		0
				199,358	756,900	961,555	1,933,476	287,660							

※1 事業費について、今後の予算が確保されたものではありません。

※2 繰越事業等対策予定年度は前後する場合があります。

※3 繰越施設に係る事業は、総事業費を延床面積比で按分しています。

# 出水市公共施設個別施設計画

令和3年3月発行

編集：出水市公共施設マネジメントプロジェクトチーム

（事務局：政策経営部企画政策課）

〒899-0292 鹿児島県出水市緑町1番3号

TEL 0996-63-2111 FAX 0996-63-4030

URL <http://www.city.izumi.kagoshima.jp/>



