

出水市ため池 ハザードマップ

しもせみいけ 下世美池

このマップは、地震・豪雨により下世美池が決壊し、全ての貯水量が瞬時に流出する状況を想定しています。

災害の状況によっては、表示されている範囲以外においても、被害が発生する可能性がありますので、注意が必要です。

凡例

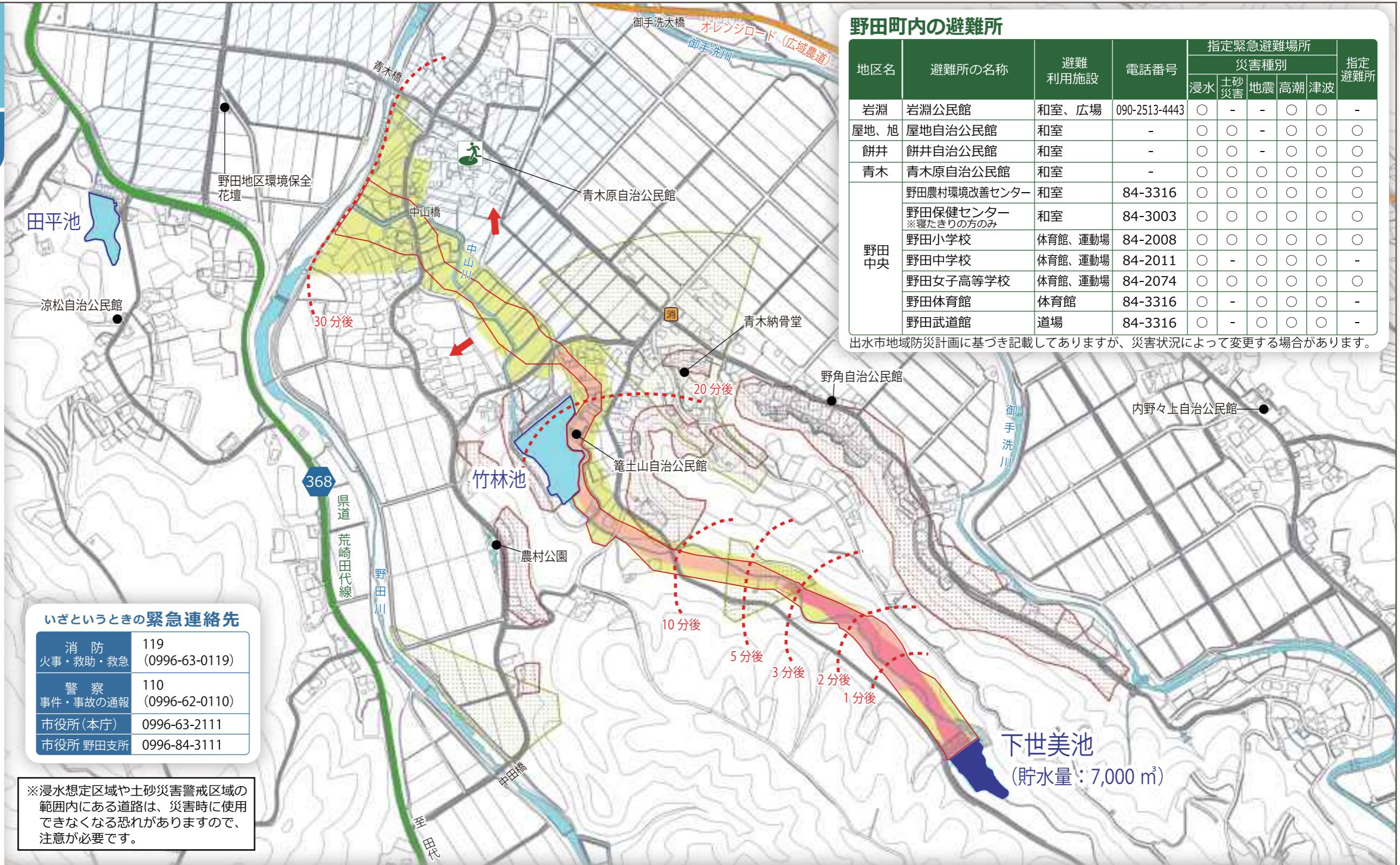
指定緊急避難場所 兼 指定避難所

○指定緊急避難場所
災害が発生するおそれがある時や災害発生時に、緊急的に避難し、身の安全を確保する場所です。災害状況に合わせて開設するものです。

○指定避難所
地震、風水害など大きな災害が発生し、又は発生するおそれがあり、多数の避難者が想定される場合に、災害の規模、地域の状況を判断し、開設するものです。

- 土砂災害警戒区域(土石流)
- 土砂災害警戒区域(急傾斜地)
- オレンジロード(広域農道)
- 県道
- 市道
- 消防倉庫
- はん濫水の到達時間線
- 歩行困難区域
- 避難方向
- 他のため池の浸水想定区域

広域図



野田町内の避難所

地区名	避難所の名称	避難利用施設	電話番号	指定緊急避難場所					指定避難所
				浸水	土砂災害	地震	高潮	津波	
岩淵	岩淵公民館	和室、広場	090-2513-4443	○	-	-	○	○	-
屋地、旭	屋地自治公民館	和室	-	○	○	-	○	○	○
餅井	餅井自治公民館	和室	-	○	○	-	○	○	○
青木	青木原自治公民館	和室	-	○	○	○	○	○	○
野田中央	野田農村環境改善センター	和室	84-3316	○	○	○	○	○	○
	野田保健センター <small>※寝たきりの方のみ</small>	和室	84-3003	○	○	○	○	○	○
	野田小学校	体育館、運動場	84-2008	○	○	○	○	○	○
	野田中学校	体育館、運動場	84-2011	○	-	○	○	○	-
	野田女子高等学校	体育館、運動場	84-2074	○	○	○	○	○	○
	野田体育館	体育館	84-3316	○	-	○	○	○	-
	野田武道館	道場	84-3316	○	-	○	○	○	-

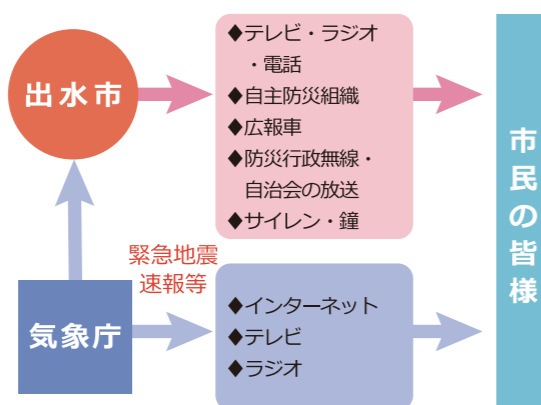
出水市地域防災計画に基づき記載してありますが、災害状況によって変更する場合があります。

いざというときの緊急連絡先

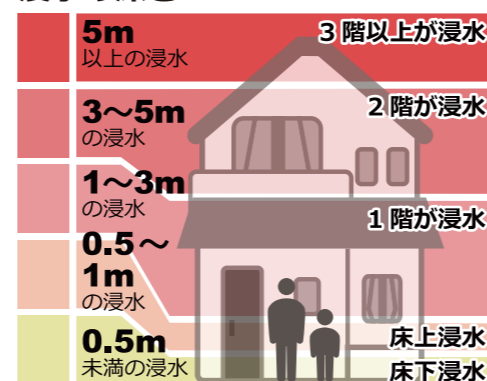
消防 火事・救助・救急	119 (0996-63-0119)
警察 事件・事故の通報	110 (0996-62-0110)
市役所(本庁)	0996-63-2111
市役所 野田支所	0996-84-3111

※浸水想定区域や土砂災害警戒区域の範囲内にある道路は、災害時に使用できなくなる恐れがありますので、注意が必要です。

情報伝達の流れ



浸水の深さ



とるべき行動

- 3階以上が浸水: 立ち退き避難
- 2階が浸水: 立ち退き避難
- 1階が浸水: 立ち退き避難 または 2階以上に避難
- 床上浸水: 立ち退き避難
- 床下浸水: 屋内待避

地震時の心得

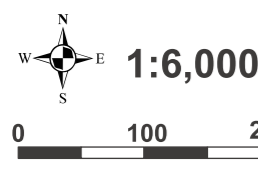
- まず身の安全を!** ケガをしたら火の始末や避難がおくれてしまいます。家具の転倒や落下物には十分な対策を。
- すばやく火の始末** 揺れが収まったらすばやく行動。火元付近には燃えやすいものを置かない習慣を。
- 戸を開けて出口の確保** 震動でドアが開かなくなることも。戸を開けて避難口の確保を。
- あわてて外に飛び出さない** 飛び出しはケガのもと。冷静な判断を。
- 狭い路地やブロック塀には近づかない** ブロック塀や自動販売機は転倒の恐れが。すばやく広い場所へ避難を。

浸水時の避難の注意事項

- 持出し品は最小限に** 非常持出し品はリュックサックにまとめ両手が自由に使えるように。
- はきなれた靴を準備しておく** 浸水時にゴム長靴は歩きにくいのではきなれた硬い靴で避難しましょう。
- 安全なルートで避難** 川べりや土砂災害のある範囲を避けて、できるだけ安全な広い道で避難を。
- 水で足元が見えないことも** 水中のマンホールや溝に注意。棒などで足元を確認したり、事前に避難経路の状況を確認しておくことも有効。
- 逃げ遅れたら垂直避難** 逃げ遅れたときは2階以上に避難を。

土砂災害にも注意
居住地の自然環境を把握して二次災害防止の心掛けを。

いざというときあわてないために、
どこへどの道を通って避難するのかを普段から家族で話し合っておきましょう。



作成/令和2年3月
出水市 産業振興部 農林水産整備課

出水市ため池 ハザードマップ

たけやししいけ
竹林池
しもせみいけ
下世美池

このマップは、地震・豪雨により竹林池もしくは下世美池が決壊し、全ての貯水量が瞬時に流出する状況を想定しています。
災害の状況によっては、表示されている範囲以外においても、被害が発生する可能性がありますので、注意が必要です。

凡例

指定緊急避難場所 兼 指定避難所

指定緊急避難場所

災害が発生するおそれがある時や災害発生時に、緊急的に避難し、身の安全を確保する場所です。災害状況に合わせて開設するものです。

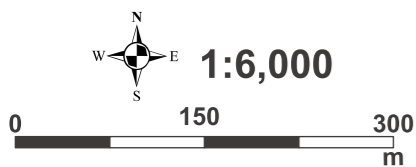
指定避難所

地震、風水害など大きな災害が発生し、又は発生するおそれがあり、多数の避難者が想定される場合に、災害の規模、地域の状況を判断し、開設するものです。

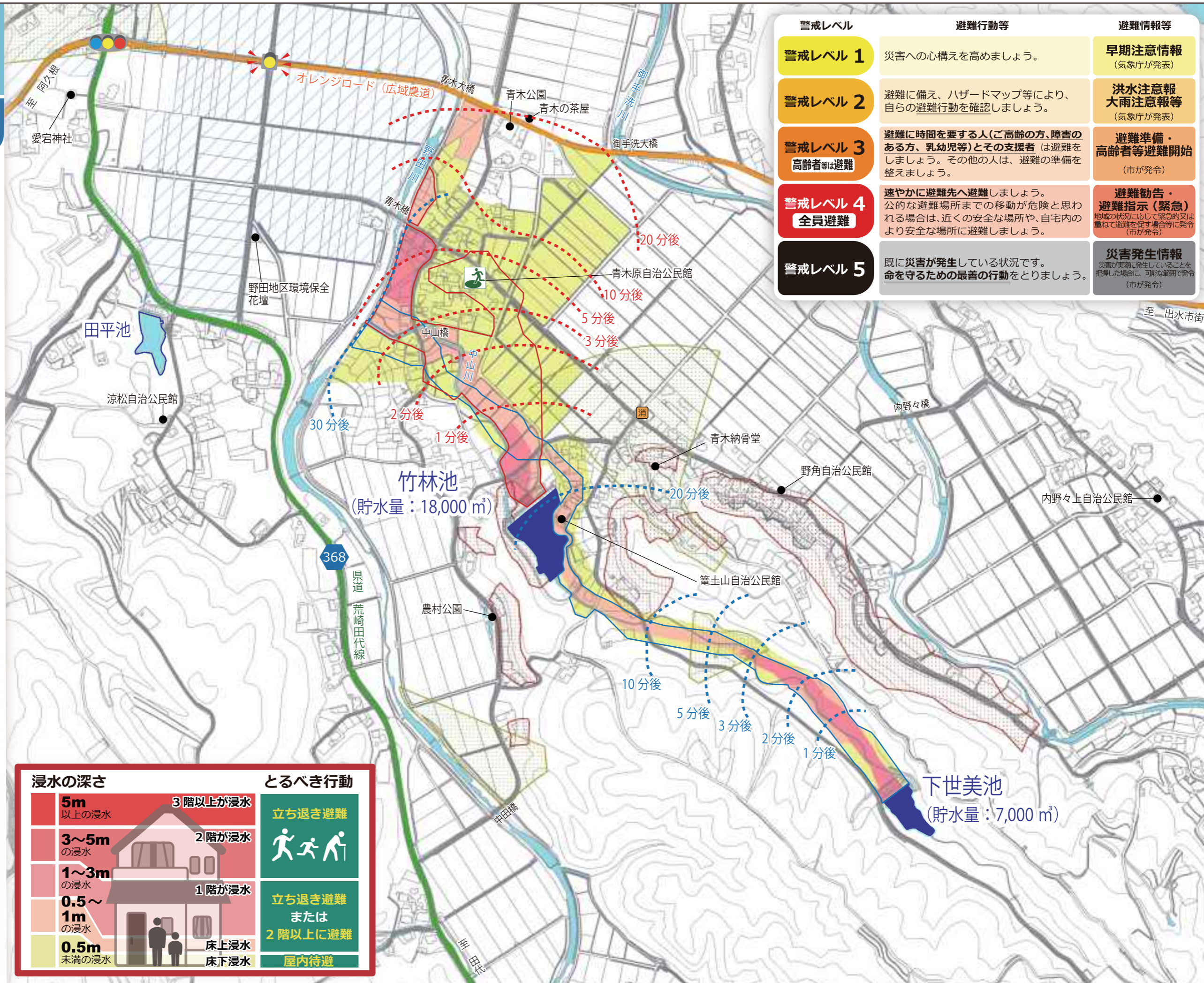
- 土砂災害警戒区域（土石流）
- 土砂災害警戒区域（急傾斜地）
- オレンジロード（広域農道）
- 県道
- 市道
- 消防倉庫
- 竹林池はん濫水の到達時間線
- 下世美池はん濫水の到達時間線
- 竹林池歩行困難区域
- 下世美池歩行困難区域
- 他のため池の浸水想定区域

いざというときの緊急連絡先

消防 火事・救助・救急	119 (0996-63-0119)
警察 事件・事故の通報	110 (0996-62-0110)
市役所(本庁)	0996-63-2111
市役所 野田支所	0996-84-3111



作成/令和2年3月
出水市 産業振興部 農林水産整備課



警戒レベル	避難行動等	避難情報等
警戒レベル 1	災害への心構えを高めましょう。	早期注意情報 (気象庁が発表)
警戒レベル 2	避難に備え、ハザードマップ等により、自らの避難行動を確認しましょう。	洪水注意報 大雨注意報等 (気象庁が発表)
警戒レベル 3 高齢者等は避難	避難に時間を要する人(ご高齢の方、障害のある方、乳幼児等)とその支援者(は避難をしましょう。その他の人は、避難の準備を整えましょう。)	避難準備・ 高齢者等避難開始 (市が発令)
警戒レベル 4 全員避難	速やかに避難先へ避難しましょう。公的な避難場所までの移動が危険と思われる場合は、近くの安全な場所や、自宅内より安全な場所に避難しましょう。	避難勧告・ 避難指示(緊急) 地域の状況に応じて緊急的又は重ねて避難を促す場合等に発令(市が発令)
警戒レベル 5	既に災害が発生している状況です。命を守るための最善の行動をとりましょう。	災害発生情報 災害が実際に発生していることを把握した場合に、可能な範囲で発令(市が発令)

浸水の深さ	とるべき行動
5m 以上の浸水	3階以上が浸水 立ち退き避難
3~5m の浸水	2階が浸水 立ち退き避難
1~3m の浸水	1階が浸水 立ち退き避難
0.5~1m の浸水	または 2階以上に避難
0.5m 未満の浸水	床上浸水 床下浸水 屋内待避