



みんなでつくる活力都市 住みたいまち 出水市

白石黄良々選手 銅メダルおめでとう!

2019世界陸上競技選手権大会4×100mリレーに2走として出場し、銅メダルを獲得した白石黄良々選手(出水市出身：出水商業高校卒)が市役所を訪問しました。白石選手の活躍に対し、特別表彰(ふるさと功労)および花束の贈呈などを行いました。

白石黄良々選手

男子4×100mリレー 銅メダル!!

ドーハ2019
世界陸上

富田薬品

出水市
出水市

世帯数と人口

(10月1日現在：住民基本台帳)

世帯数	2万5,387 (-26)
人口	5万3,436 (-25)
男	2万5,147 (-17)
女	2万8,289 (-8)
出生	24
死亡	60
転入	109
転出	86
その他異動	12

()内は前月比

主な内容

芸術・文化の秋	2	催し	16
2018年度決算	4	募集	18
市人事行政の運営等の状況	10	お知らせ	19
小・中学生、高校生大活躍	13	子育て	24
国体だより	5	健康	26

ソテツ

芸術・文化の



あなたにとっての秋は、食欲の秋？
読書の秋？スポーツの秋？

心地よい季節に、身近にある芸術・
文化に触れてみるのはいかがでしょうか。



出水麓武家屋敷群
に関連する資料を収
集、保管、調査研究
および展示をしてい
ます。

(☎ 68 - 1390)

出水麓歴史館

開館時間 午前9時～午後5時
休館日 第3水曜日（祝日の場合は次の平日）
入館料 高校生以上 510円、小中学生 300円



旧石器時代の遺跡から
始まり、縄文時代の貝塚、
古墳時代から中世の埋蔵
文化財、戦国時代を経て
江戸時代・明治・大正・
昭和までの多くの資料を
集め、出水の歴史を研究
し、紹介しています。

(☎ 63 - 0256)

出水歴史民俗資料館

開館時間 午前9時～午後6時
（土・日、祝日は午後5時まで）
休館日 第3月曜日（祝日の場合は次の平日）、
年末年始（12月29日～翌年1月4日）
入館料 無料



歴史、民俗、産業な
どについての資料を収
集・展示しています。
また、2階には古城画
伯の作品や海外で収集
された民族品等を多数
展示しています。

(☎ 82 - 5452)

高尾野郷土館・
古城画伯コレクション館

開館時間 午前9時～午後6時
休館日 第3金曜日（祝日の場合は次の平日）、
年末年始（12月29日～翌年1月4日）
入館料 無料



郷土の歴史や文化財
を一目で解るようにパ
ネルや写真で解説・紹
介しています。

(☎ 84 - 3100)

野田史料館

開館時間 午前9時～午後6時
休館日 第3金曜日（祝日の場合は次の平日）、
年末年始（12月29日～翌年1月4日）
入館料 無料

鶴の来る町ミュージアム



(☎ 79 3 977)

「日本の現代写実絵画 100 点以上を
常時展示」として本年1月29日に開
館。森本草介、中山忠彦、野田弘志な
どの巨匠から若手まで、幅広い作家に
よる「リアリズム」の作品を展示して
います。

開館日 11月～3月（無休）
4月～10月（月曜日休館）
開館時間 午前10時～午後5時
入館料 一般1,300円、中高生800
円、シニア800円、小学
生以下無料

中井勝郎 美術・古文書館



(☎ 62 2 3 4 3)

「幕末と現代アートのコラボレー
ション」として開館し、館内には前衛
芸術家中井勝郎の絵画作品を中心に、
世界的芸術家岡本太郎、山本貞ほか郷
土芸術家の作品などを展示していま
す。また、「西郷どん」にゆかりのある、
他では見られない幕末の頃の歴史資料
を展示しています。

開館日 金・土・日・祝
開館時間 午前10時～午後4時
入館料（施設維持協力金）
一般500円、学生300円、
中学生以下無料

はじめよう！ごみのダイエット♪

プラスチック類のリサイクル

♻️マークがついているものは、「その他プラスチック」としてリサイクル収集を行っています。**♻️**マークは、プラスチック製品そのものではなく、基本的に製品を包装している袋や容器についています。



いずみとりとりガールズ

リサイクルマークは、
♻️マークがついているものに
ついていて、リサイクル
収集の対象です。

リサイクルに出すプラスチック類



袋類



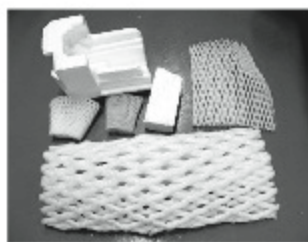
トレイ類



カップ類



ボトル類



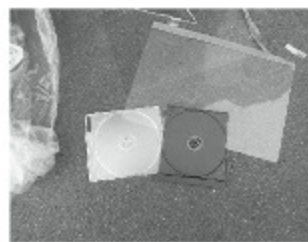
緩衝材（発泡スチロール等）



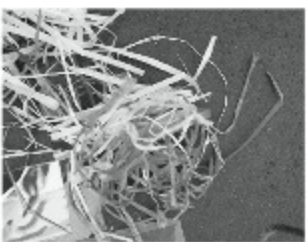
チューブ類

♻️マークがついているものは、汚れや異物を取り除いて、リサイクルに出してください。ラベルシールは、できるだけ取り除いてください。

燃やせるごみとして出すプラスチック類（リサイクル不可）



CDのケースなどの
硬質プラスチック



ビニールひも

- **♻️**マークがあっても汚れのひどいもの
- **♻️**マークがあっても洗いが不十分でカビが生えたもの
- バケツ、洗面器などの硬質プラスチック

11月は不法投棄防止強化月間！

県では、毎年11月を「不法投棄防止強化月間」に定めています。

不法投棄は重大な犯罪です。

この機会に一人一人が、不法投棄を「しない。させない。見つけたらすぐ電
話を。」という意識を持ち、不法投棄のない住みよい地域をつくりましょう。



※ごみ減量に関するアイデアをお持ちの方は、ご連絡ください。☎ 本庁生活環境課（☎ 63 - 4042）

わかりやすく

お知らせします！

2018年度決算について～



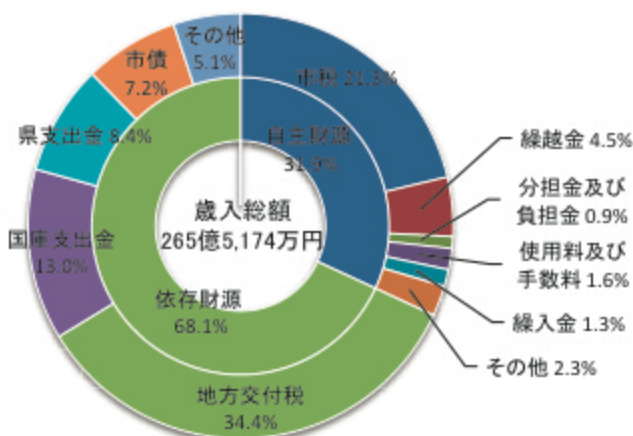
『一般会計』の決算は次のとおりです。

区分	2018年度	2017年度	増減額
歳入	265億5,174万円	285億7,159万円	△20億1,985万円
歳出	251億3,834万円	273億7,335万円	△22億3,501万円
差引	14億1,340万円	11億9,824万円	2億1,516万円
翌年度繰越財源	3億3,677万円	2億6,092万円	7,585万円
実質収支	10億7,663万円	9億3,732万円	1億3,931万円

2018(平成30)年度一般会計の決算は、歳入総額265億5,174万円、歳出総額251億3,834万円となり、歳入から歳出を引いた差引額は14億1,340万円となりました。この額から翌年度への繰越財源3億3,677万円を除くと、実質収支は10億7,663万円となり、2017(平成29)年度の実質収支と比べると1億3,931万円の増となりました。

歳入

区分	2018年度決算額	2017年度決算額
自主財源		
市税	56億4,473万円	55億8,284万円
繰越金	11億9,824万円	7億8,010万円
分担金及び負担金	2億2,940万円	2億5,562万円
使用料及び手数料	4億2,992万円	4億4,201万円
繰入金	3億4,085万円	4億743万円
その他	6億436万円	6億5,175万円
依存財源		
地方交付税	91億4,915万円	93億5,567万円
国庫支出金	34億5,305万円	38億199万円
県支出金	22億2,190万円	38億380万円
市債	19億2,310万円	21億6,750万円
その他	13億5,704万円	13億2,288万円
自主財源合計	84億4,750万円	81億1,975万円
依存財源合計	181億424万円	204億5,184万円
歳入合計	265億5,174万円	285億7,159万円



一般会計の決算って、『市民一人当たり』では、どのくらいお金を使っているの？

農林水産業費	衛生費	民生費	総務費	使用額
2万4,148円	4万5,403円	17万9,026円	5万9,371円	
5.1%	9.6%	37.9%	12.6%	割合
農林水産業の振興	市民の健康維持・健康増進	高齢者、子ども、障がい者などの福祉サービス	市の運営事務など	主な使い道
<ul style="list-style-type: none"> ○農業施設などの整備 ○森林整備事業 ○林道、農道などの整備 ○生産基盤整備などの県営事業負担金 	<ul style="list-style-type: none"> ○ゴミやし尿の処理 ○子ども医療費の助成 ○各種予防接種 ○母子保健事業 	<ul style="list-style-type: none"> ○高齢者への生活支援 ○障がい者への生活支援 ○保育所等の運営 ○生活保護費の支給 ○児童手当の支給 	<ul style="list-style-type: none"> ○庁舎や土地などの財産管理 ○自治会、地域の活性化事業 ○行政改革の取り組み ○税務事務 ○各種選挙の実施 	

2018年度の一般会計の歳出決算額は251億3,834万円ですが、これを市民1人当たりで換算すると、47万2,410円使ったことになりました。このお金が使われた分野ごとに分けると、次のとおりになります。

※ 2019年3月31日現在の人口5万3,213人を1人当たりの基礎として計算してあります。

出水市が使った **お金** について

～ 『一般会計』、『特別会計』、『企業会計』の

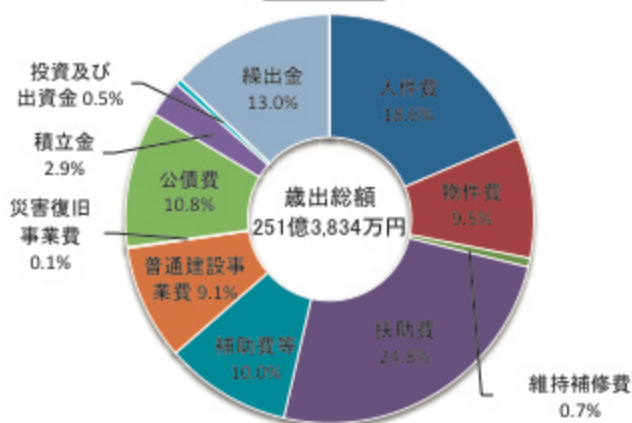
歳出

歳出決算の内訳		性質別の区分（何の費用として使ったか）	
区 分	2018 年度決算額	2017 年度決算額	
人 件 費	46 億 6,713 万円	46 億 3,968 万円	
物 件 費	24 億 483 万円	23 億 4,230 万円	
維持補修費	1 億 7,096 万円	1 億 5,977 万円	
扶 助 費	62 億 2,732 万円	61 億 7,611 万円	
補 助 費 等	25 億 683 万円	25 億 2,719 万円	
普通建設事業費	22 億 9,096 万円	44 億 3,250 万円	
災害復旧事業費	1,382 万円	1,284 万円	
公 債 費	27 億 2,198 万円	27 億 9,025 万円	
積 立 金	7 億 1,909 万円	3 億 9,018 万円	
投資及び出資金	1 億 3,262 万円	1 億 5,236 万円	
貸 付 金	0 万円	4 億 0 万円	
繰 出 金	32 億 8,280 万円	33 億 5,017 万円	
歳 出 合 計	251 億 3,834 万円	273 億 7,335 万円	

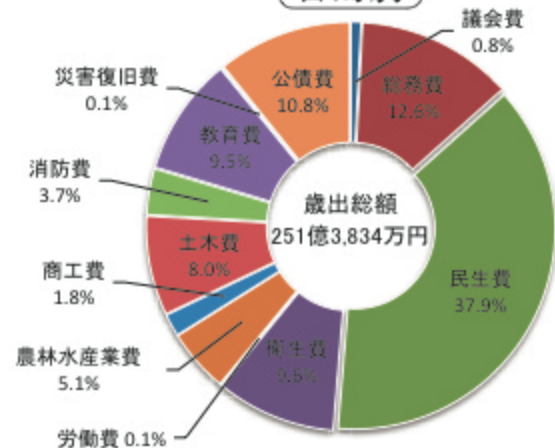
歳出決算の内訳		目的別の区分（どの分野に使ったか）	
区 分	2018 年度決算額	2017 年度決算額	
議 会 費	1 億 9,348 万円	2 億 1,365 万円	
総 務 費	31 億 5,928 万円	29 億 2,763 万円	
民 生 費	95 億 2,655 万円	97 億 8,456 万円	
衛 生 費	24 億 1,602 万円	30 億 6,309 万円	
労 働 費	2,203 万円	2,283 万円	
農林水産業費	12 億 8,497 万円	28 億 9,597 万円	
商 工 費	4 億 6,235 万円	3 億 3,068 万円	
土 木 費	20 億 468 万円	22 億 4,033 万円	
消 防 費	9 億 2,952 万円	6 億 9,606 万円	
教 育 費	24 億 459 万円	23 億 9,579 万円	
災 害 復 旧 費	1,289 万円	1,251 万円	
公 債 費	27 億 2,198 万円	27 億 9,025 万円	
諸 支 出 金	0 万円	0 万円	
歳 出 合 計	251 億 3,834 万円	273 億 7,335 万円	

※各性質の内容については、6 ページの用語説明欄をご覧ください。

性質別



目的別



その他の経費	公債費	教育費	消防費	土木費
1万 2,981 円	5万 1,152 円	4万 5,188 円	1万 7,468 円	3万 7,673 円
2.8%	10.8%	9.5%	3.7%	8.0%
議会活動、商業、 観光、災害復旧など	借金の返済	教育や生涯学習の推進	消防、救急業務	道路、公園、住宅の 整備など
○議会運営 ○商業の振興 ○観光業の振興 ○災害復旧事業	○市の借金（市債）の 返済費用	○市立の学校、幼稚園 などの維持経費 ○商業高校の維持経費 ○生涯学習の推進 ○図書館の管理運営 ○青年の家の運営 ○スポーツの振興、 スポーツ施設の管理	○消防業務 ○救急業務 ○防災対策事業	○市道の整備、維持管理 ○公園の整備、維持管理 ○公営住宅の整備、維持 管理

一般会計の決算額を、『家計簿』にしてみました！

本市の財政状況を分かりやすく理解してもらうために、2018年度の一般会計の決算額を1万分の1にして、家計簿に置き換えました。

収入

合計 265万5,174円

決算額：265億5,174万円

給料	※労働・サービスなどの代わりにもらうお金	→ 市税、負担金など	58万7,413円
家賃収入	※土地や建物などの財産により得る収入	→ 使用料、財産収入	5万4,366円
銀行からの借入		→ 市債	19万2,310円
預貯金の取り崩し		→ (基金などからの) 繰入金	3万4,085円
家族からの仕送り	※足りない分を家族が援助するお金	→ (国からの) 地方交付税、各種交付金	105万619円
各種手当、補助金など	※特定の条件により県などから入るお金	→ 国庫支出金、県支出金	56万7,495円
その他の臨時収入	※臨時的に入るお金	→ 手数料、寄付金、繰越金、諸収入	16万8,886円



支出

合計 251万3,834円

決算額：251億3,834万円

食費、光熱水費、生活用品		→ 人件費、物件費	70万7,196円
医療費、教育費		→ 扶助費	62万2,732円
各種会費など	※自治会や習いごとの会費	→ 補助費等、投資及び出資金	26万3,945円
家や車の修理代		→ 維持補修費、災害復旧事業費	1万8,478円
財産の購入	※家の建築、車や家電製品などの購入に必要なお金	→ 普通建設事業費	22万9,096円
預貯金		→ 積立金	1万1,909円
家族への仕送り	※親や子どもの生活を援助するお金	→ 貸付金、繰出金	32万8,280円
ローンの返済		→ 公債費	27万2,198円

用語説明

- 人件費
職員の給与や議員の報酬などの経費
- 物件費
施設の管理や物品の購入のための経費
- 扶助費
市が市民の生活などを援助するために、市民や団体にお金や物品を提供するための経費
- 補助費等
市が他の地方公共団体や民間に対して行う現金的給付に係る経費。報償金、保険料、補助金、負担金など
- 普通建設事業費
道路、学校、公園などの公共施設を建設するための経費
- 繰出金
一般会計から特別会計などの一般会計以外の会計に支出するための経費
- 公債費
市の借金(市債)の返済のための経費



『特別会計』の決算は次のとおりです。

「特別会計」とは、地方公共団体が特定事業の収入をその事業の支出に充て経理を行う会計で、一般会計とは切り離して考えます。

特別会計名	歳入	歳出	差引額	主な事業の内容
国民健康保険	77億 863万円	76億 6,705万円	4,158万円	自営業者や農林水産業者などが加入する医療保険を運営するためのもの
後期高齢者医療	6億 4,577万円	6億 4,427万円	150万円	75歳以上の高齢者等の医療保険を運営するためのもの
介護保険	61億 3,645万円	59億 673万円	2億 2,972万円	介護保険を運営するためのもの
交通災害共済	2,000万円	876万円	1,124万円	交通事故で死傷した場合に見舞金を支払う共済制度を運営するためのもの
下水道	11億 5,387万円	11億 4,758万円	629万円	出水地域の生活雑排水等を浄化処理するためのもの
特定環境保全 公共下水道	4億 8,168万円	4億 8,168万円	0円	高尾野地域の生活雑排水等を浄化処理するためのもの
農業集落排水	2億 7,032万円	2億 7,032万円	0円	野田地域・江内地域の生活雑排水等を浄化処理するためのもの
地方卸売市場	2,041万円	2,041万円	0円	公設地方卸売市場の施設管理を行うためのもの

『企業会計』の決算は次のとおりです。

出水市の企業会計には、「水道事業」と「病院事業」の2つの会計があります。



水道事業



病院事業

項目		2018年度	2017年度	項目		2018年度	2017年度
収益的収入 および支出	収入	8億 3,570万円	8億 3,290万円	収益的収入 および支出	収入	43億 9,097万円	45億 2,064万円
	支出	7億 5,784万円	7億 6,983万円		支出	44億 845万円	46億 9,348万円
資本的収入 および支出	収入	1億 7,043万円	1億 5,705万円	資本的収入 および支出	収入	2億 2,437万円	6億 1,866万円
	支出	5億 482万円	5億 2,070万円		支出	7億 5,110万円	7億 3,393万円
※1 当年度純利益		6,411万円	4,459万円	※1 当年度純利益		△1,851万円	△1億 7,387万円
当年度未処分利益 剰余金		8,761万円	5,109万円	※2 当年度未処理 欠損金(当年度 繰越欠損金)		18億 9,532万円	81億 9,134万円
現金預金 期末残高		10億 5,256万円	10億 6,673万円	現金預金 期末残高		4億 5,809万円	8億 820万円

収益的収支：企業の経営活動に伴う経常的な収支で、収入はサービスの提供による料金などで、支出は施設を維持管理するために必要な費用、人件費、減価償却費、借入金の支払利息などです。

資本的収支：企業の建設改良事業に伴う収支で、収入は工事負担金や借入金である企業債などで、支出は施設を整備充実させるために必要な工事費、人件費、企業債の元金償還金などです。

当年度未処分利益剰余金：前年度繰越利益剰余金（または繰越欠損金）に当年度の純利益（または純損失）等を加減した額（当年度未処理欠損金）です。

※1 当年度純利益には消費税が含まれていないため、収益的収入および支出の差額と当年度純利益は一致しません。

※2 病院事業の2018年度の当年度繰越欠損金については、資本金の一部を減額し、未処理欠損金に充て、資本構成の健全化を図ったことにより、前年度と比較して大きく減少しています。

病院事業に関する詳しい内容については、出水総合医療センター広報誌「ひまわり」に掲載予定ですのでご覧ください。

財政の『健全化判断比率』について

地方公共団体の財政破綻を未然に防ぐため、2007年6月に財政の健全性をチェックする「地方公共団体の財政の健全化に関する法律（財政健全化法）」が制定され、2007年度決算から財政の健全化に関する指標（健全化判断比率、資金不足比率）を作成し、公表しています。

本市の2018年度決算に基づく健全化判断比率および資金不足比率は次のとおりです。

指標	2018年度	2017年度
実質赤字比率	—	—
連結実質赤字比率	—	—
実質公債費比率	8.5	8.1
将来負担比率	—	—
資金不足比率	—	—
水道事業会計	—	—
病院事業会計	—	—
地方卸売市場特別会計	—	—
下水道特別会計	—	—
特定環境保全公共下水道特別会計	—	—
農業集落排水特別会計	—	—

「実質公債費比率」とは、借金返済のためのお金が、通常見込まれる収入に占める割合のことで、過去3年間を平均して算出される比率です。低いほうがいいですよ！



用語説明と解説

○実質赤字比率

一般会計の歳入から歳出を差し引いた額が赤字になる場合に、この赤字額が標準財政規模（地方公共団体が標準的な状態で、通常見込まれる収入の規模）に占める割合です。本市では、歳入から歳出を差し引いた額がプラスなので、実質赤字比率は算出されていません。

○連結実質赤字比率

実質赤字比率を、公営企業会計などを含めた全会計をもとに算出した場合の割合です。本市では、全会計において実質赤字が生じていないので、連結実質赤字比率は算出されていません。

○将来負担比率

この先、負担しなければならないお金が、通常見込まれる収入に占める割合のことで、将来の財政を圧迫する可能性を示します。本市では、基金（預貯金）積立額の増加などにより、将来負担比率は算出されていません。

○資金不足比率

公営企業会計ごとに算出されるもので、当該会計に資金の不足額がある場合に、その不足額が料金収入の規模に占める割合です。本市では、2017年度各公営企業会計に資金不足が生じなかったことから、資金不足比率は算出されていません。

○早期健全化基準

この基準以上になると、早期に改善が必要とされ、財政健全化計画を策定し健全化を行います。いわゆるイエローカードです。

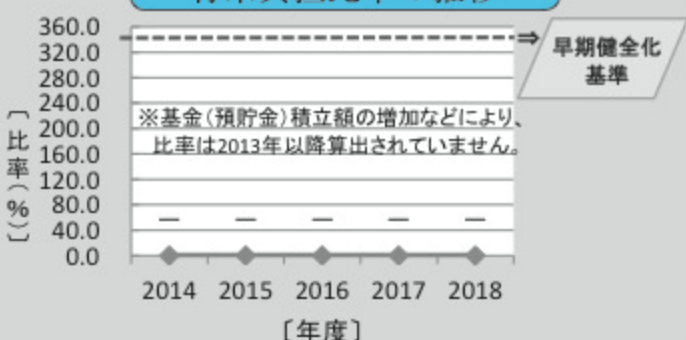
○財政再生基準

この基準以上になると、財政再生計画の策定が義務付けられ、借金などが国の管理下に置かれるため、自主的な財政運営ができなくなります。いわゆるレッドカードです。

実質公債費比率の推移



将来負担比率の推移



近隣市および類似団体の状況

近隣市および類似団体の2017年度の実質公債費比率と将来負担比率は次のとおりです。

＜ 近 隣 市 ＞				＜ 類 似 団 体 ＞			
	人口(人)	実質公債費比率	将来負担比率		人口(人)	実質公債費比率	将来負担比率
出水市	53,758	8.1	—	日置市	49,249	5.7	17.7
阿久根市	21,198	6.9	—	日南市(宮崎県)	54,090	10.3	87.7
いちき串木野市	29,282	9.9	87.0	日向市(宮崎県)	61,761	11.4	82.2
伊佐市	26,810	8.8	—	荒尾市(熊本県)	53,407	9.3	—
水俣市(熊本県)	25,411	12.4	38.4	宇城市(熊本県)	59,756	11.1	26.1

※ 人口は、2015年国勢調査によるものです。

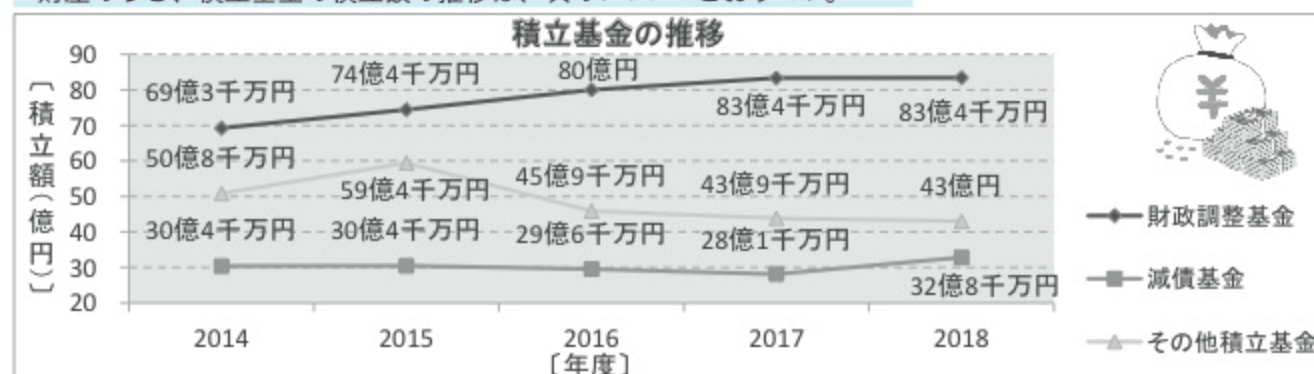
出水市はこんな **財産** を持っています！

市も一般家庭と同じように土地や建物、自動車、預貯金などの「財産」や「借金」を持っています。これらの財産や借金について、2019年3月31日現在の状況をお知らせします。

「財産」の状況は次のとおりです。

区 分	2018年度末現在高	備 考
土 地 (うち山林)	3,281万 6,396㎡ (2,853万 4,895㎡)	土地のうち、主なものは山林です。
建 物	32万 4,026㎡	建物のうち、主なものは学校、公園、住宅などの施設です。
有価証券	4,588万円	市が保有している株券です。
出 資 金	1億 382万円	各種協会等への出資金です。
貸 付 金	15億 7,470万円	特定事業のために企業会計等にお金の貸し付けを行っているものです。
車 両	169台	市が保有している公用自動車や消防車両などです。
基 金	206億 5,569万円	一般家庭の預貯金に相当するもので、19の基金があります。
積 立	159億 2,537万円	計画的に積み立て、赤字になりそうなときに取り崩したり、特定の事業を行うための基金。
果実運用	32億 4,450万円	原資は取り崩さず、その利息を使って事業を行う基金。
定額運用	9億 1,941万円	一定の資金を原資に、土地を購入したり、貸し付けを行う基金。
特別会計	5億 6,641万円	特別会計が積み立てている基金。主に国民健康保険基金。

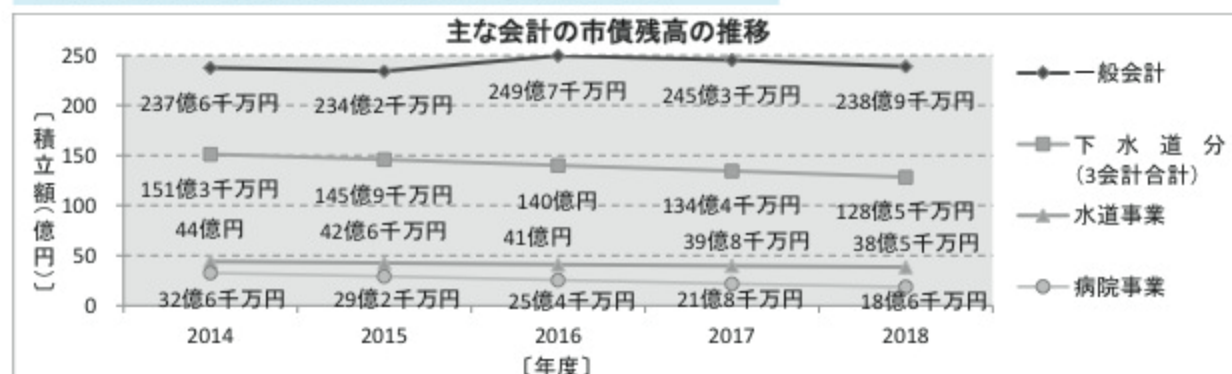
財産のうち、積立基金の積立額の推移は、次のグラフのとおりです。



「借金(市債)」の状況は次のとおりです。

会 計 名	2018年度末 現在高	2017年度末 現在高	増 減 額	
一 般 会 計	238億 8,957万円	245億 2,715万円	△ 6億 3,758万円	
下水道分	下水道特別会計	70億 572万円	73億 5,242万円	△ 3億 4,670万円
	特定環境保全公共下水道特別会計	43億 8,303万円	45億 5,008万円	△ 1億 6,705万円
	農業集落排水特別会計	14億 5,657万円	15億 3,986万円	△ 8,329万円
地方卸売市場特別会計	7,544万円	9,265万円	△ 1,721万円	
企業会計	水道事業	38億 5,203万円	39億 7,653万円	△ 1億 2,450万円
	病院事業	18億 6,205万円	21億 8,022万円	△ 3億 1,817万円

主な会計の市債残高の推移は、次のグラフのとおりです。



出水市の財政状況を **全国共通の指標** でお知らせします！

『主な財政指標』は次のとおりです。

	2018年度	2017年度	類似団体平均 (2017年度)
財政力指数	0.40	0.39	0.51
経常収支比率(%)	94.0	92.4	91.5

財政力指数とは

基準財政収入額（標準的な状態で入る税金等）を基準財政需要額（標準的な行政を行ったときに市に必要とされるお金）で割った数値です。収入額が必要額より大きいと「1」を超え、数値が大きいほど財政力が強いことを示します。

経常収支比率とは

経常的な支出に充てられた財源が、経常的な収入のうちどれくらいであったかを示す割合です。比率が低いほど財政に自由度があることを示します。

類似団体とは

本市と同程度の市（類似団体）と財政状況を比較するために、地方公共団体を「人口」と「産業構造」で分類しています。

近隣では、日置市、熊本県宇城市、宮崎県日向市等が同じ分類となっています。

出水市人事行政の運営等の状況

本市の人事行政について、その公平性・透明性を高め、市民の皆さんのご理解をいただくために、「出水市人事行政の運営等の状況の公表に関する条例」の規定に基づき、公表します。

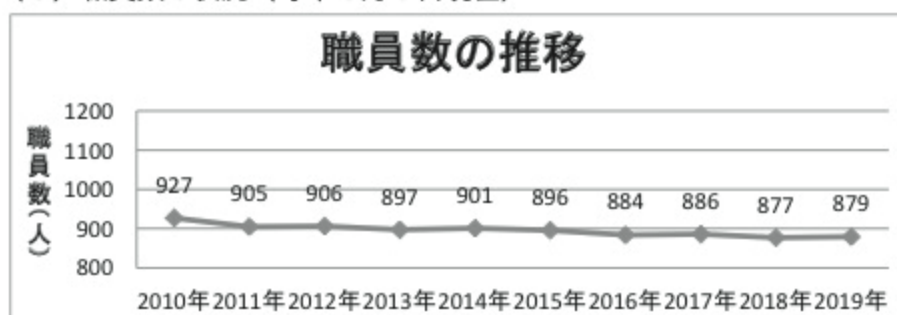
なお、国または類似団体との比較については、来年4月頃に本市のホームページ上に掲載する予定です。



問 本庁総務課職員係
(☎ 63 - 4023)

1 職員の任免および職員数に関する状況（病院・消防を含む）

(1) 職員数の状況（毎年4月1日現在）



(備考)

職員数は、特別職を除いた職員数であり、地方公務員の身分を保有する休職者などを含み、臨時または非常勤の職員は除いています。

(2) 2018年度採用・退職の状況

職 種	採用者数(人)	退職者数(人)					計
		定年	勸奨	自己都合	分限免職	公務外死亡	
一般行政職	6	15	1	5			21
技術職	3	1					1
保健師	1						
社会福祉士	4			1			1
保育士				1			1
助産師			1				1
消防職	3		1				1
医療職(医師)	4	1		6			7
医療職(その他)	18	4		15			19
合計	39	21	3	28			52

※ 2018年4月1日から2019年3月31日までに採用・退職した職員数です。

※ 出水商業高等学校教諭および指導主事は含みません。

2 職員の給与の状況

(1) 職員給与費予算の状況（本年度一般会計当初予算）

職員数 (A)	給与費（給料および職員手当等）				1人当たりの給与費 (B/A)
	給料	期末・勤勉手当	期末・勤勉手当を除く手当	計 (B)	
510人	1,949,342千円	815,488千円	360,924千円	3,125,754千円	6,129千円

※給与費は、当初予算に計上された額で、市三役および出水商業高等学校教員分は含みません。
職員手当等には、通勤手当、扶養手当、時間外勤務手当を含み、児童手当および退職手当は含みません。

(2) 行政職給料表適用者の級別職員数の状況（一般行政職）（2019年4月1日現在）

区分	7級	6級	5級	4級	3級	2級	1級	計
標準的な職務	部長	課長	主幹・技術主幹	係長・参事補・技術参事補・主査・技術主査	主査・技術主査	主事・技師	主事・主事補・技師補	
職員数	9人	38人	27人	160人	33人	31人	51人	349人
構成比	2.6%	10.9%	7.7%	45.8%	9.5%	8.9%	14.6%	100.0%

※出水市職員の給与に関する条例に基づく給料表の級区分による職員数です。
一般行政職とは、医師、看護師、教員、調理員、保育士、学校主事等を除いた一般職の職員です。

(3) 職員の平均年齢および平均給料月額等の状況

区分	平均年齢	平均給料月額	平均給与月額
一般行政職	42.1歳	319,993円	382,375円
技能・労務職	50.3歳	325,281円	341,121円

※平均給料月額とは、基本給の平均額です。
平均給与月額とは、基本給のほか、各種手当を含めた平均額です。（2019年4月1日現在）

職員の給料カット 一般職員の給料は、2006年8月から2019年3月までの期間に引き続き、2019年4月から2020年3月までの期間は1.0%～3.0%減額して支給しています。

(4) 初任給の状況（2019年4月1日現在）

区分	初任給
一般行政職	大学卒（上級） 178,893円 (180,700円)
	高校卒（初級） 147,114円 (148,600円)

※初任給の（ ）内は、給料減額措置前の金額です。

(5) 扶養手当・住居手当・通勤手当等の状況（2019年4月1日現在）

手当名	内容および支給単価	国の制度との比較
扶養手当	配偶者 6,500円 子 10,000円 配偶者および子以外の扶養親族 6,500円 ※特定期間（16歳～22歳）の子の加算 1人につき 5,000円	同じ
住居手当	借家で家賃 12,000円以上の場合に支給。手当額の上限 27,000円 ※他の地方公共団体等に派遣され、かつ、居住地が市外の場合は 55,000円以内	※以外は同じ
通勤手当	交通機関利用者：運賃相当（最高 55,000円） 交通用具使用者：通勤距離に応じて 2,000円～ 31,600円	同じ
時間外勤務手当	正規の時間を超えて勤務した全時間に対して支給 (勤務1時間当たりの給与額×125/100から175/100)	同じ

(6) 特殊勤務手当の状況（2019年4月1日現在）

代表的な手当の名称	主な支給対象職員	主な支給対象業務	左記職員に対する支給単価
防疫手当	防疫作業に従事した職員	感染症の患者等の救護作業や感染症の病原体の付着した物件等の処理業務	日額 290円
行旅死亡人取扱手当	行旅死亡人の取容業務に従事した職員	行旅死亡人の取容業務	1体 2,000円
はしご業務手当	はしご付消防自動車の運転および作業に従事した消防職員	はしご付消防自動車の運転および作業	1勤務日 200円
救急業務手当	救急業務に従事した消防職員	救急業務	1回 150円
潜水業務手当	潜水業務に従事した消防職員	潜水業務	1回 300円
夜間特殊業務手当	深夜の有線電気通信設備、無線通信設備の運用や保守業務に従事した消防職員	一部が深夜において行われる業務	2時間以上 300円 2時間未満 200円
緊急消防援助隊手当	緊急消防援助隊として災害が発生した市町村へ出動し、消防の応援に従事した消防職員	災害が発生した市町村の消防応援業務	1勤務日 3,000円

※特殊勤務手当は、著しく危険、不快、不健康または困難であるなど特殊な勤務に従事する職員に支給される手当です。

(7) 期末・勤勉手当の状況(2019年4月1日現在)

	期末手当	勤勉手当
6月期	1.300月分	0.925月分
12月期	1.300月分	0.925月分
計	2.600月分	1.850月分

※職務の級等により5～15%の加算措置あり。

(8) 退職手当の状況(2019年4月1日現在)

	自己都合	勸奨・定年
勤続20年	19.6695月分	26.36550月分
勤続25年	28.0395月分	33.27075月分
勤続35年	39.7575月分	47.70900月分
最高限度額	47.7090月分	47.70900月分
その他の加算措置	定年前早期退職特例措置 (2%～20%加算)	
退職時特別昇給	無し	

3 職員の勤務時間その他の勤務条件の状況(2019年4月1日現在)

(1) 勤務時間

開始時刻	終了時刻	休憩時間	1日の勤務時間	勤務を要しない日(休日)等
午前8時30分	午後5時15分	1時間	7時間45分	土・日、祝日、12月29日～翌年1月3日

※職場や職種によっては、上記と異なる場合があります。

(2) 休暇

種類	要件および期間
年次有給休暇	年20日 ※採用初年度は、採用月により20日未満を付与。2年目以降は20日を限度に繰り越し。
病気休暇	公務上の負傷・疾病…その療養に必要な期間 上記以外の負傷・疾病…90日を超えない範囲内でその療養に必要な期間
特別休暇	選挙権の行使、結婚、出産、交通機関の事故その他のほかの特別の事由により職員が勤務しないことが相当である場合。 (主な特別休暇) ○産前・産後休暇…産前8週間、産後8週間 ○夏季休暇…7月～9月の期間における3日の範囲内 ○職員の親族が死亡した場合…親族に応じ、1日～10日の連続した日数
介護休暇	連続する6カ月の範囲内(3回まで分割可)(無給)

4 職員の休業の状況(2019年4月1日現在)

育児休業(子が3歳に達するまで) 取得人数 21人
育児部分休業(1日2時間以内・子が小学校就学前まで) 取得人数 0人

5 職員の分限および懲戒処分の状況(2018年度)

処分内容	分限処分					懲戒処分			
	免職	降任	休職	降格	失職	免職	停職	減給	戒告
処分者数(人)	0	0	3	0	0	0	0	0	1

(分限処分)公務能率の維持のため、職員の身分保障を前提にしつつ、職員に不利益な身分変動をもたらす処分
(懲戒処分)職員の義務違反に対する、道義的責任を負わせ、制裁を行う処分

6 職員のサービスの状況(地方公務員法に基づく職員の義務等)

全ての職員は「全体の奉仕者」として公共の利益のために勤務し、職務遂行に当たって全力を挙げてこれに専念するために地方公務員法の規定により職務上の義務が課せられています。

全ての職員には採用時、全体の奉仕者として、公共の利益のために専念する旨等を宣誓させています。

職員の義務等

職務に専念する義務、信用失墜行為の禁止、政治的行為の制限、争議行為等の禁止、営利企業等への従事制限、法令および職務命令に従う義務、秘密を守る義務

7 職員の退職管理の状況(2019年7月1日現在)

「出水市職員の退職管理に関する条例」第3条に基づき本市を退職後、本年6月までに再就職の届け出があった人数について公表します。

区分	再就職先	退職年度	公社等外 郭団体	その他団 体・企業	出水市		再就職 合計	再就職して いない	合計
					再任用職員	臨時職員			
退職時、課長級以上の職員であった者		2017年度	1	1	6	0	8	3	11
		2018年度	2	0	7	1	10	4	14

8 職員の研修および人事評価の状況

(1) 職員研修の状況 (2018年度実績)

研修名	研修場所等	受講人員
階層別(初級、中級、主査、係長、課長補佐、課長)職員研修	鹿児島県自治研修センター	61人
論理的問題解決等特別研修	〃	56人
市町村アカデミー研修	千葉県千葉市	16人
国際文化アカデミー研修	滋賀県大津市	6人
日本経営協会主催行政専門事務講座	福岡県福岡市	21人
さつま出水青年会議所派遣研修	勤務時間外に従事	2人
出水市活性化プロジェクト研修	庁内	16人
接遇研修	庁内	101人
公用文・法制執務研修	庁内	59人
人権同和問題研修	庁内	63人

(2) 人事評価の状況

- ①目的
職員の執務に関する勤務成績を的確に把握して公正な評価を行い、職員的能力開発や人材育成に活用して適正な人事管理を図る。
- ②評価期間
毎年4月1日から翌年3月31日まで
(評価基準日：1月1日)
- ③評価項目
実績、能力、勤務態度を詳細項目に分けて評価
- ④評価の基準
1～5の5段階評価
- ⑤評価結果の活用方法
人事異動の参考資料、本年度から管理職の昇給や勤勉手当に反映

9 職員の福祉および利益の保護の状況

(1) 市職員互助会の主な事業 (2018年度実績)

種別	事業内容	給付額	
人間ドック 事業助成	会員が人間ドックを利用した場合	1日ドック	10,000円
		(医療センター利用)	15,000円
		2日ドック	20,000円
		脳ドック	10,000円
		PET等の検診	30,000円
		配偶者ドック	5,000円

(2) 職員健康診断事業等 (2018年度実績)

項目	受診者数
定期健康診断	294人
人間ドック	243人

出水市職員互助会は、条例により設置され、職員の相互共済や福利厚生に関する事業を行っています。その経費は、主に会員の会費で充てられ、人間ドックのみ、市からの補助金等が一部充てられています。

10 その他 (公平委員会の業務に関する報告)

- (1) 勤務条件等に関する措置の要求 (2018年度実績) 前年度からの継続事案がなく、また、新たな措置要求もなし。
- (2) 不利益処分に関する審査請求 (2018年度実績) 前年度からの継続事案がなく、また、新たな措置要求もなし。

この夏、小・中学生、高校生が大活躍

各大会で素晴らしい成績を取めた小・中学生、高校生の皆さんが市役所を訪問しました。



【弓道】〇女子団体(全国大会6位)



【体操】〇男子団体(全国大会13位)〇男子個人床(全国大会3位)(井上慎友さん)

次ページへ続く



高尾野中学校 (放送・作文・卓球)
 【放送コンテスト】(全国コンテスト入選) (永松柚実さん) 【作文コンクール】(全国コンクール入選) (高牟禮華乃さん) 【卓球】○女子個人(九州大会出場) (増本乃々華さん) ○中学1年以下女子シングルス(県大会1位) (野畑京花さん)



高尾野中学校 (陸上)
 ○女子共通4×100m(九州大会5位) ○女子共通走幅跳(九州大会出場) (片野坂唯月さん) ○男子100m(九州大会4位、全国大会出場)・男子走幅跳(九州大会1位、全国大会出場) (川上亮磨さん)



桑ノ津中学校 (弓道・水泳・陸上)
 【弓道】○男子団体(九州大会10位) ○男子個人(九州大会ベスト15) (益田海斗さん) 【水泳】○男子200m・男子400m自由形(九州大会出場) (鏡日翔さん) 【陸上】○男子共通3,000m(九州大会3位) (池田結菜さん) ○女子共通1,500m(九州大会11位) (西本穂乃香さん)



出水中学校 (陸上)
 ○男子共通200m(九州大会6位)・男子100m(全国大会出場) (今林優朗さん) ○男子共通走高跳(九州大会3位) (長谷川碧さん) ○男子2年1,500m(九州大会3位)・男子共通3,000m(九州大会5位) (玉目陸さん)



出水中学校 (空手・ビーチバレーボール)
 【空手】○共通女子個人組手競技(県大会4位、九州大会出場) (今村楓花さん) 【ビーチバレーボール】○男子(県大会1位、全国大会出場)



出水中学校 (硬式テニス)
 ○男子団体(県大会2位、九州大会出場) ○男子ダブルス(県大会2位、九州大会出場) (山崎英司さん、飯牟禮幸晟さん) ○男子ダブルス(県大会4位、九州大会出場) (齊田千実さん、野村麻斗さん)



西出水小学校 (珠算)
 ○小学生の部個人総合(県大会1位) (岩下真子さん)
 ○小学生の部団体総合(県大会2位)



大川内中学校 (陸上)
 ○男子共通ジャベリックスロー(県大会1位) (山崎天聖さん)



燃ゆる感動 かがしま国体



第75回国民体育大会

熱い鼓動 風は南から

2020



国体PRあいさつ運動



2学期が始まった9月2日から同6日まで、市民運動の一環である「まごころ」のこもったおもてなしで歓迎する国体」を目指すために、国体応援団長の「つるのしん」が上場小学校、大川内小学校、大川内中学校、出水養護学校および出水商業高校を訪問し、登校中の児童・生徒一人一人と元気よく朝のあいさつを交わしました。

各学校の児童会・生徒会でも「あいさつ運動」を展開しており、上場小学校（5年）の春成花恋さんは、「つるのしんと一緒に楽しくあいさつ運動をすることができたので、2学期を気持ちよくスタートすることができました。来年、出水市でも国体が開かれるので、会場へ行って選手の皆さんの頑張りを体で感じてみたいです。」また、大川内小学校（6年）の松元美春さんは、「みんないつもより元気な声で、楽しくあいさつ運動ができました。これからも大川内小学校のあいさつ運動で、学校や地域をもっともっと明るくしていきたいです。」と2人とも笑顔で話してくれました。

今後は、2020年2月までの各月上旬に、国体応援団長の「つるのしん」が市内各学校を訪問し、あいさつ運動を行います。



国体開催 333 日前記念イベント



【出水選抜チーム】

氏名	所属チーム
監督 添道 謙	日立金属
コーチ 神山 大輔	Scraps
投手 山崎 瞳	日立金属
内野手 湖上 将人	日立金属
捕手 平大 嘉	日立金属
外野手 福永 晃	日立金属
外野手 中野 征	日立金属
内野手 八重尾 勇	日立金属
投手 東園 喜	日立金属
投手 中尾 寛	日立金属
捕手 木谷 卓	日立金属
内野手 木谷 正	日立金属
外野手 井出口 夏	出水消防
投手 池上 毅	SP
投手 道上 直	SP
外野手 上釜 竜太郎	Scraps
内野手 山下 斗	大豊九州
投手 柴田 拓	マルイ農協
外野手 日渡 将	マルイ農協

※選手は変更になる場合があります。

第75回国民体育大会「燃ゆる感動かがしま国体」において本市で開催される軟式野球競技を市民の皆さまへ広くPRし、市内の競技者の機運醸成や審判員の技術向上を図る機会とするために、「軟式野球出水選抜交流戦」を開催します。ぜひ、会場にお越しいただき、トップレベルの試合を観戦し、ご声援ください。

■ 11月10日（日）

■ 午前9時30分 オープニングセレモニー

■ 午前10時 試合開始（9イニング）

■ 市総合運動公園野球場 無料

■ 出水選抜チーム 出水市軟式野球連盟登録チームの選手から選抜されたドリームチーム。

■ 対戦相手チーム 鹿児島相互信用金庫野球部

■ 【1997年】 鹿児島国体 軟式野球競技（一般）優勝

■ 【2010年～18年】 国体鹿児島県予選 9連覇

■ 【2018年】 福井国体 軟式野球競技 6位入賞



軟式野球出水選抜交流戦

燃ゆる感動かがしま国体出水市実行委員会事務局（国体推進課内）（☎ 63 - 4187）

催し

正月&クリスマスを手作りで♪

冬の自然まつり「正月&クリスマスを手作りで♪」みんなで作る冬のクラフト！家族や友達と楽しもう♪を開催します。

■ 12月15日(日)
午前9時～正午

(受付開始は午前8時30分)

■ 市青年の家

対象者 家族、友達同士などのグループ

※個人参加はできません。

※中学生以下は保護者同伴に限りです。

■ ¥1製作当たり300円(ミニ門松は600円)

内容・定数

※次の中から製作する作品を一つ選択。

①ミニ門松(50組)

②しめなわ(10個)

③洋風リース(40個)

④和風リース(30個)

⑤和だこ(20個)

※ミニ門松、しめなわは1グループにつき1個(1組)とします。

持ってくるもの 準備できる方は、次のものを持ってきてください。

①ミニ門松 セン定ばさみ・軍手・竹ノコ

②しめなわ セン定ばさみ

③洋風リース セン定ばさみ

④和風リース セン定ばさみ

⑤和だこ 軍手・はさみ

※①および②は屋外での作業となります。(雨天時は体育館で実施)

■ 11月11日(月) 午前9時から同28日(木) 午後5時まで申し込みを受け付けます。青年の家に電話、FAXまたは電子申請でお申し込みください。

※各作品とも定数になり次第締め切ります。

■ 市青年の家

(☎2135)
(FAX9417)



戦争遺跡を歩いて巡りませんか

出水市の戦争遺跡を考える会では、「未来に伝えよう戦争の記憶 旧海軍出水航空基地を訪ねる 歩こう大会」を開催します。

本市に残る旧海軍出水航空基地にまつわる戦争遺跡を巡り、戦争遺跡について学び、平和について考えてみませんか。

■ 12月8日(日) 午前9時～午後3時

■ 特攻碑公園

※駐車場は、社会福祉会館横の駐車場をご利用ください。

■ ¥300円

※資料代・保険料含む。

募集人数 50人

行程 旧海軍出水航空基地と第二航空隊基地を巡る約12キロのコース

特攻碑公園(地下戦闘指揮所・慰霊碑・プロペラ) ↓ 氣象観測所跡 ↓ 士官地下壕 ↓ 軍旗掲揚台 ↓ 特攻神社 ↓ ボイラー室 ↓ 滑走路跡 ↓ 下水流地下壕 ↓ 昼食(下水流農業者トレーニングセンター) ↓ 下水流小学校防空壕 ↓ 第二海軍出

企画展「出水城跡」

出水麓歴史館では、11月21日(木)から2020年2月18日(火)まで企画展「出水城跡」を開催します。

出水城は、出水十一ヶ城の一つで、鎌倉時代に和泉兼保が築いて本拠地としていました。その後、室町時代末期まで薩州島津家が本拠地としていました。

■ 本庁文化財課

(☎2108)



大久保地区村づくり

物産直売所「山ん神」

17周年記念セール開催!!

期 日 11月2日(土)

時 間 午前8時～午後4時



地域の安心・安全・信頼できる野菜・果物などを、安価でたくさん品ぞろえして、お待ちしております。

(電話・FAX 82-4615)

第25回大産業祭

時 11月16日(土) 午前9時
30分～午後5時(盆栽展は
午前9時～午後5時)
11月17日(日) 午前9時～
午後4時(盆栽展は午前9
時～午後3時)
場 市陸上競技場周辺等
内容

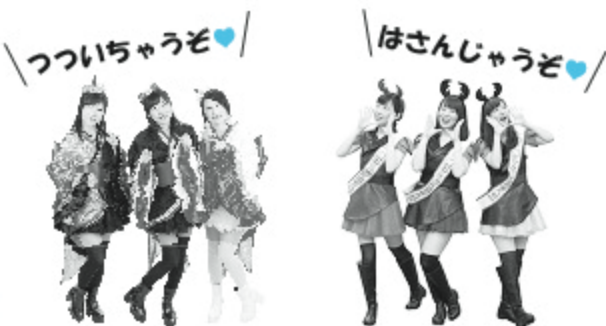
「ふるさと出水特産市」「農
林水産まつり」「飲食まつり」
「くらしと木材まつり」など
催し物が盛りだくさんです。
「交通安全フェア」「環境フ
エスタ」「盆栽展(出水公会
堂)」なども開催されます。

文化会館横の市道を歩行者
天国にして「自衛隊ブース」
や「消防ブース」を設置し、
車両の展示等を行います。
本市の友好都市である「銅
路市」「姉妹都市「大韓民国
順天市」「台湾埔里鎮」、交流
都市「都城市」、敵対都市「錦
江町」の物産展も同時開催し
ます。

※とりとりガールズVSKわ
がたガールズPR対決ステ
ージ、出水地区小学校対抗
一輪車競走大会は11月16日
(土)に開催します。

本庁産業振興総務課
(☎ 4777)

来てくれないとぉ～♪



健康まつりDE赤ちゃんハイハイレース♪

出水市大産業祭内の「市民
健康まつり」で赤ちゃんハイ
ハイレースを開催します。

時 11月16日(土)
レーススタート
午後1時30分
(受付開始は午後1時10分)

※申し込みが必要です。

場 市中央公民館小ホール
対象者 ハイハイができる未
歩行の赤ちゃんとその保護
者のペア

※先着20組

市健康増進課(出水
保健センター内)
(☎ 2143)

クレインパーク
ドームシアター上映会

わくわく☆どきどき

迫力の大画面!

時 11月2日(土)、同16日(土)
午後3時～同3時30分

場 クレインパーク・ドーム
シアター

無料

上映作品

〇11月2日

「ニルスのふしぎな旅
第1話」

〇11月16日

「はらぺこあおむし」

定員 100人

対象者 どなたでも

※未就学児は保護者同伴に限
ります。

※事前申し込みは不要です。

場 クレインパークいずみ

(☎ 8915)

迫力の大画面!



博物館講座5
「野鳥観察会」

講師の説明を聞きながら、
たくさん野鳥を観察してみ
よう!

時 11月24日(日)

午前9時～同11時

場 ツル観察センター周辺
(荒崎)

集合場所 ツル観察センター
駐車場

無料

定員 20人

対象者 小学生から一般の方
※小学3年生以下は保護者同
伴に限ります。

時 11月6日(水) 午前8時

30分から電話でお申し込み
ください。

場 クレインパークいず

み(☎ 8915)

「古城江観収蔵スケッチ展《アメリカ編》」開催

高尾野郷土館・古城画伯コレクション館では、ミニ企
画展「古城江観収蔵スケッチ展《アメリカ編》」を開催
します。芸術の秋をお楽しみください。



＜アメリカモントレー海岸＞

期間 11月1日(金)～12月28日(土)

場所 高尾野郷土館・古城画伯コレクション館

内容 同館に収蔵している古城江観画伯(高尾野出身)
のスケッチ・版画等を展示。

1930年代初頭のアメリカの風景等約20点。

高尾野図書館(☎ 82-5452)

着物で武家屋敷を散策しませんか？

着物で武家屋敷を歩こう会
実行委員会による「第15回着物で出水武家屋敷を歩こう会」が開催されます。

■ 11月24日(日)

※小雨決行

午前の部

午前9時～午後1時

午後の部

午後1時30分～同5時

■ 出水市麓町周辺

■ ¥8千円(1人当たり)

※着付け料、履物と長襦袢のレンタル料含む。

■ 参加申込書に必要事項をご記入の上、郵送またはFAXで参加費のお振り込みと一緒に申し込みください。参加費のご入金で申し込み完了となります。

※申し込み後のキャンセル料2000円

※参加申込書は出水商工会議所および市観光協会のホームページにも掲載しています。

■ 申込期限 11月19日(火)

※午前・午後の部、それぞれ先着35人

※女性優先(男性と子どもは)

相談に応じます)

■ 実行委員会事務局(堂脇)
(☎1244)
(FAX)6967



募集

たかおの鶴駅伝大会
参加者募集

たかおの鶴駅伝大会実行委員会では、第37回たかおの鶴駅伝大会の参加者を募集します。

■ 1月19日(日) 午前8時

■ 高尾野川ジョギングロード

■ ¥1チーム30000円

■ 部門および距離(6部門)

○ 小学男子の部

1・998km×5区間

○ 小学女子の部

1・998km×5区間

○ 中学男子の部

3・314km×5区間

○ 中学女子の部

1・998km×5区間

○ 高校一般男子の部

3・314km×5区間

○ 高校一般女子の部

1・998km×5区間

※チーム編成・競技規定については、市ホームページをご覧ください。

■ 市ホームページをご覧ください。

■ なるか、大会事務局にお問い合わせください。

■ 申込期間 11月1日(金)～

同29日(金)

※11月29日午後5時必着

■ 実行委員会事務局(本庁産業振興総務課内)

(☎4777)



2021年度
農業関係補助事業実施
希望者を募集

次の事業を実施希望の方は
農政課へ資料をご提出ください。

降灰防止降灰除去施設等整備
事業(県補助事業)

① 茶 生葉洗浄施設、摘採前

洗浄機(施設)

② たばこ たばこ洗浄施設

③ 野菜、花き、果樹 被覆施設、付帯設備等

④ 飼料作物 サイロ、乾燥施設、飼料作物収穫調製用等

機械施設

採択要件等

○ 受益面積 おおむね1.5

ha以上、③の作物はおおむね3000㎡以上

○ 事業費 ①・②・④に関する機械施設の場合

1台当たり50万円以上

○ 事業主体 営農集団(3戸

以上)であること

○ 補助率

補助対象の事業費に対し

県10分の6.5以内

○ その他 事業実施後、共済制度や民間保険等へ加入すること

事業対象の作物でGAP

(K・GAP等)に取り組

むこと

○ 提出資料 経営概況、カタ

ログ、見積書など

○ 応募期間

11月1日(金)～2020

年2月28日(金)

■ ①から③の作物について

本庁農政課農業振興係

(☎4033)

④の作物について

本庁農政課農政畜産係

(☎4129)

出水市長杯(ゴルフ)
参加者を募集

第5回出水市長杯ゴルフ大会(出水市後援事業)が開催されます。

■ 11月16日(土)

■ 午前8時スタート

■ 出水ゴルフクラブ

■ プレー料 9000円

■ 参加料 15000円

■ 定員 40人

■ 対象者 どなたでも

※市外在住の方も参加可

■ 競技方法 18ホールストロークプレー。ダブルペリアに

て順位決定(同ネットの場合

は年齢優先)。

■ 電話でお申し込みください

■ 。

■ 出水ゴルフクラブ

(☎0913)

成人式実行委員会企画

「おめでとう」「おめでとう」の手紙募集！

家族から新成人に「おめでとう」、「新成人から家族に「ありがとう」、普段は照れくさくて伝えられない感謝の気持ちを手紙にして伝えてみませんか？

応募資格

○新成人の家族

○1999（平成11）年4月2日～2000（平成12）年4月1日生まれの新成人

応募書式 自由作文（字数制限はありません。）

応募方法 応募票（市ホームページからダウンロードできます）を添えて郵送、持参またはEメールで問い合わせ先へ応募ください。Eメールの場合は、件名を「成人式の手紙」とし、本文に自分の氏名・住所・電話番号・生年月日、手紙の送付先を明記の上、手紙の内容は本文に記載するか添付ファイルとして送付してください。

応募締切 12月6日（金）※必着

本庁生涯学習課（☎2200）

〒899-0292 出水市緑町1番3号

Eメール sakushu_c@city.izumikaoshima.jp

その他 応募いただいた手紙の中から数点を実行委員会

で選定し、成人式当日に紹介させていただきます。また、応募いただいた手紙は全て成人式後郵送で希望する送付先にお届けします。

第14回種目別市民体育大会成績

☆各種目で熱戦が繰り広げられました☆

6月29日を基準日として、開催された市民体育大会の種目別競技の成績について、市ホームページに掲載しましたので、お知らせします。

本庁市民体育課（☎4140）

お知らせ

出水市職員採用試験

採用予定日は、2020年4月1日です。

時 12月8日（日）

午前9時～午後1時

※終了時間は、受験者数により変更する場合があります。

場 市役所本庁舎

受験申込受付期間 11月1日（金）～同18日（月）

午前8時30分～午後5時15分

※土・日、祝日を除きます。郵送の場合は、11月18日（月）までの消印有効とします。

受験手続

受験申込書（本庁総合案内、各支所総合市民課に準備、ホームページに掲載）に必要事項を記入の上、総務課に提出してください。受験申込書の請求および提出は郵送でも可能です。請求されるときは、封筒の表に「受験申込書請求」と朱書きし、120円切手を貼付した宛て先明記の返信用封筒（角型2号封筒・A4判サイズ）を同封の上、総務課に請求してください。

申・☎899-0292

出水市緑町1番3号

出水市役所総務課職員係

（☎4023）

職 種	採用予定人員	受験資格
一般事務職（障害者）	若干人	1989（平成元）年4月2日～2002（平成14）年4月1日の間に生まれ、高校卒業程度の学力を有する者（2020年3月卒業見込含む）で、以下のいずれかに該当する者 ①身体障害者福祉法に規定する身体障害者手帳の交付を受けている者 ②精神保健および精神障害者福祉に関する法律に規定する精神障害者保健福祉手帳の交付を受けている者 ③都道府県知事もしくは政令指定都市市長が交付する療育手帳または児童相談所、知的障害者更生相談所、精神保健福祉センター、精神保健指定医もしくは障害者職業センターによる知的障害者であると判定された者

農業用廃残農薬類の収集

使用期限の切れた農薬や使わなくなった農薬、農薬の空容器を収集します。

時 11月14日（木）

午前8時30分～同9時30分

場 JA出水事業所米倉庫前

時 11月14日（木）

午前10時～同11時30分

場 JA本所資材センター

¥ 300円

（1キログラム当たり）

※水銀、ヒ素剤は1キログラム当たり2万2千円程度。

※農薬の種類によって料金が異なります。

※1キログラム未満の数量は、1キログラムに切り上げ計算となります。

※収集料金はすべて現金扱いとなります。

問 JA本所資材課

（☎2632）

本庁農政課

（☎4118）



狂犬病予防集合注射
(補回)

狂犬病予防集合注射(補回)を実施します。対象は、生後91日以上で、今年度未接種の犬です。都合の良い会場または最寄りの動物病院で来年3月1日までに接種してください。

○登録手数料(生涯1回) 3000円
※集合注射日程以外に、動物病院でも接種できます。詳しくは電話でご確認ください。

- 注射手数料(年1回) 3400円
- 実施場所と実施時間
- ・さいさき動物病院(西之口) ☎638830
 - ・スマイル動物医院(太鼓橋) ☎642025
 - ・永田動物病院(阿久根市) ☎721900
 - ・川本動物病院(沖田) ☎626212
 - ・北野動物病院(東大野原) ☎633644
 - ・さいさき動物病院(西之口) ☎638830
 - ・スマイル動物医院(太鼓橋) ☎642025
 - ・永田動物病院(阿久根市) ☎721900

狂犬病予防集合注射(補回)日程表

月日	実施場所	実施時間
11月20日(水)	高尾野農村環境改善センター	午前9時30分~同50分
	野田支所駐車場	午前10時10分~同30分
	江内カントリーコア	午前10時50分~午前11時10分
11月24日(日)	出水公会堂	午前9時~同20分
	米ノ津公会堂	午前9時40分~同10時
	高尾野農村環境改善センター	午前10時20分~同40分
	野田支所駐車場	午前10時55分~同11時15分
11月27日(水)	出水公会堂	午前9時30分~同50分
	米ノ津公会堂	午前10時10分~同30分
	下水流農業者トレーニングセンター	午前10時45分~午前11時05分

※問診票の紛失や届かない場合、または飼育犬の死亡や登録者の変更等があった場合はご連絡ください。

☎ 本庁生活環境課 (☎63-4042)

市内河川の水質調査結果

市では、河川水質調査を、市内の46地点で実施しました。主な河川の水質調査結果は、下表のとおりです。

大腸菌群数が高い数値を示していますが、大腸菌は自然に存在するものもあるため、基準値超過は全国的に多くの河川に見られます。数値が高いから汚染されているというわけではありませんが、100ミリリットル当たり1万MPN以上になるとやや高いと言われています。

河川汚濁の原因は、日常生活から排出される生活排水、畜産排水、工業排水などが主な原因とされています。河川の水は農作物の栽培などにも使用され、人が生活していくうえで大切な資源です。出水市の美しい川を未来に残すために、皆様のご協力をお願いいたします。

用語解説

pH(水素イオン濃度)

7付近が中性で、7より低ければ酸性、7より高ければアルカリ性。

BOD(生物化学的酸素要求量)

河川などの汚れの程度を示

市内河川の水質調査結果 (※MPN/100ml)

河川・地点名	pH	BOD (mg/l)	SS (mg/l)	大腸菌群数 (※)	採水日
米ノ津川 米ノ津橋	7.4	0.6	3.0	22,000	2019年 8月29日
米ノ津川 田原橋	7.4	0.5未満	1.0未満	7,900	
米ノ津川 広瀬橋	7.6	0.5未満	1.0未満	3,300	
浦田川	6.7	3.4	2.0	140,000	
鍋野川 日之丸橋	7.4	0.5未満	1.0未満	11,000	
平良川 松原橋	7.3	0.6	1.0	49,000	
高尾野川 川ノ上橋下	7.3	0.8	9.0	17,000	
江内川 旧島津樋門	7.2	3.0	15.0	1,100,000	
野田川 小山田橋下	7.5	0.7	4.0	330,000	
岩下川 旭	7.6	2.1	6.0	240,000	
環境基準値					
pH	BOD	SS	大腸菌群数		
6.5~8.5	2以下	25以下	1,000以下		

SS(浮遊物質) 数値が低いほど濁りが少なく、透明度が高い。大腸菌群数 一定条件に当てはまる細菌の量を数値化したもので、衛生上の指標。本庁生活環境課 ☎634042



市税等の滞納処分

ストップ滞納!

税金は、行政サービスを提供するうえで非常に重要な財源です。市税等の滞納は、市の財政を圧迫して住民サービスに支障をきたす原因になります。そして何よりも、納期限内に税金をきちんと納付している大多数の市民との公平性を欠くこととなります。

納期限内に自主納付

納期限までに納付されなかった場合は、翌月に督促状が送付されます。督促状を送った日から起算して10日後までに完納しなかった場合、「市は滞納者の財産を差し押さえなければならぬ」と地方税法に規定されています。納期限内に自主納付をお願いします。

滞納のデメリット

税金を滞納すると、本税、督促手数料に加え延滞金も発生します。滞納処分の対象と

なると、経済的な不利益が生じるうえに社会的な信用も失うこととなります。

また、納税者の公平性を確保するために行政サービスの制限を受けることもありま

転出や死亡の場合

滞納者が転出した場合でも、転出先に実態調査等を行い、同じように財産調査を継続して各種財産を差し押さえます。

滞納者が死亡された場合も、滞納がなくなるわけではありません。他の財産と同様に、民法の規定に従って配偶者や子などの相続人に、それぞれの持分に応じて滞納税が引き継がれ(承継され)ます。承継された滞納税は、相続人の滞納と同じ扱いになり、それぞれ滞納処分の対象となります。

事情がある場合は早めに相談を

災害や病氣、失業などやむ

を得ない事情で納付が困難な場合は、早めに相談してください。滞納税は一括納付が原則ですが、生活状況の聞き取りなどを行ったうえで分割納付に応じることもあります。ほかに事情がある場合でも滞納を放置することなく、まずは納付できない理由をお聞かせください。

※11月は催告書を送付する月です。早めの納付をお願いします。

本庁税務課収納管理係
(☎04028)

11月11日～同17日は、「税を考える週間」です。

今年のテーマは、「くらしを支える税」です。詳しくは、国税庁ホームページをご覧ください。



税制研修会

北薩法人会では「税を考える週間」に合わせて、税制研修会を開催します。

11月11日(月) 午後4時

ホテルキング

無料

講演①

講師 出水税務署長

小川 久雄 氏

演題 「軽減税率制度とインボイス方式について」

講演②

講師 鹿児島県観光プロデューサー

古木 圭介 氏

演題 「私の企業再生、地方再生、観光産業から考えたこと」

定員 100人

北薩法人会事務局

(☎01338)

年末調整説明会

出水税務署では、源泉徴収義務者の方を対象とした「給与所得の年末調整説明会」を開催します。

11月19日(火)

午後2時～同4時

(受付開始は午後1時)

市音楽ホール

源泉徴収義務者の方には年末調整説明会の案内状と一緒に年末調整関係書類を10月下旬から順次発送していますので、説明会出席の際にご持参ください。

なお、11月21日(木) 午後2時～同4時、阿久根市民交流センターでも開催します。

出水税務署

(☎0200)

※自動音声案内

消費税軽減税率制度説明会

消費税の申告が必要な事業者の方は、消費税の軽減税率制度に基づいた申告を行う必要があります。

税務署では、そのために必要な区分経理・記帳、申告書の作成方法等に関する説明会を開催します。

11月14日(木)、12月11日(水)

①午前10時～同11時

②午後2時～同3時

出水税務署

座席数 各25席

※事前申し込みが必要です。

出水税務署

(☎0200)

※自動音声案内

軽自動車税の免除申請

軽自動車税は、障害者手帳等お持ちの方で、一定の条件を満たした方が申請された場合、課税が免除されます。

課税免除申請の際、世帯外の方が代理で申請される場合や同じ住所でも世帯が別の場合は委任状が必要となります。

委任状の様式は、本庁税務課または各支所総合市民課窓口に備えてあります。

※市のホームページからダウンロードすることもできます。

詳しくはお問い合わせください。

■本庁税務課課税係

(☎03)4031

高尾野支所総合市民課

(☎02)5406

野田支所総合市民課

(☎04)4812

家屋を解体したら届け出が必要です

住宅や倉庫等の全部または一部を解体したときは、必ず解体した年の年末までに「解体届」を提出してください。

解体した年に提出する場合は、添付書類は不要です。ただし、前年までに解体した家屋の届出については、解体業者が発行する「解体証明書」や「領収書」等、解体日が確認できる書類を添付してください。

※固定資産税は、毎年1月1日現在の状況で課税されます。そのため、解体した年の翌年から課税されなくなります。

登記されている家屋を解体した場合
法務局で建物滅失登記の申請を行ってください。滅失登記が完了すると、法務局から通知されますので、市役所での届け出は不要です。ただし、滅失登記の申請が12月末日までに済まない場合は、「解体届」を提出してください。

■本庁税務課固定資産税係

(☎03)4032

高尾野支所総合市民課

(☎02)5406

野田支所総合市民課

(☎04)4812



施設評価表（施設力ルテ）を公表

市では、公共施設等総合管理計画※に基づく公共施設のマネジメントを着実に実施するため、施設の基本情報、利用状況、収支状況などのデータをまとめた「施設評価表（施設力ルテ）」を作成しました。

「施設力ルテ」の公開により、市民の皆さまへの十分な情報提供を図るとともに、今後公共施設マネジメントの基礎資料として活用していきます。

※本市では、「公共施設白書」「公共施設適正配置計画」

「公共施設等保全計画」の3つを合わせて「公共施設等総合管理計画」と呼んでいます。

対象施設

「出水市公共施設白書」掲載施設および計画策定後新規取得した建物
※市営住宅等個人が利用するものや、廃止（見込含）された施設等は除きます。

施設力ルテ

市ホームページに掲載。

※「公共施設白書」「公共施設適正配置計画」「公共施設等保全計画」も、ホームページで公開中です。

■本庁企画政策課

(☎03)4037

「裁判員候補者」と「検察審査員候補者」

来年度の「裁判員候補者」または「検察審査員候補者」は、選挙権を有する県民の中からくじで選定されます（20歳未満を除く）。

選定された候補者の方には、11月中旬頃に「裁判員候補者名簿への記載のお知らせ」または「検察審査員候補者名簿への記載のお知らせ」が届きます。

国民が司法に参加する制度ですので、ご協力ください。

■裁判員 鹿兒島地方裁判所刑事部裁判員係

(☎099)222-17157

検察審査員 鹿兒島検察審査会事務局

(☎099)808-3719

広報紙配信アプリ「マチイロ」

スマートフォンやタブレット端末でいつでもどこでも広報紙を読むことができます。無料アプリ「マチイロ」で、広報いずみを配信しています。



ご利用いただくには

- ①スマートフォン・タブレット端末に、アプリ「マチイロ」をダウンロードする。（左記QRコードから）
 - ②アプリを起動し、「お住まいの地域」に「出水市」を設定する。
- ※設定すると、毎月1日の発行日に広報いずみが自動配信されます。



※アプリのダウンロードは無料ですが、通信費用は利用者負担となります。

11月5日スタート

住民票等に旧姓（旧氏）が併記できます！

社会において旧姓を使用しながら活動する女性が増加している中、従来使用してきた氏（旧姓）をマイナンバーカード等に併記し公証ができるようになる他、さまざまな活動の場面で旧姓を使用しやすくなります。

旧姓（旧氏）が併記できるもの

- 住民票の写し
- マイナンバーカード
- 印鑑登録証明書

※旧姓併記をするには事前申請が必要です。

※詳しくはお問い合わせいただくか、総務省ホームページをご覧ください。

本庁市民生活課（☎63 - 4038）



出水市安心サポートセンターを設置

市では、児童虐待、高齢者虐待、大人のひきこもり、生活困窮等の対応を一元化し、専門的・包括的に支援するとともに、関係機関との連携を強化するため、出水市安心サポートセンターを設置しました。専門職による相談や戸別訪問の実施など、暮らしの困りごとをお聞きします。

主な相談・支援内容

- ① 虐待（児童・高齢者・障がい者）全般
 - ② DV（家庭内暴力）
 - ③ 大人のひきこもり（不登校）
 - ④ ①から③の複合的な課題に対しての相談・支援
- 市安心サポートセンター（☎63 4197）
市家庭児童相談室（☎62 2688）

11月12日～25日は
「女性に対する暴力をなくす運動」期間

配偶者や交際相手からの暴力（DV）に悩んでいませんか？ひとりで悩まず、お電話を！

【相談窓口】

DV相談ナビ（☎0570 - 0 - 55210）
市安心サポートセンター（☎63 - 4197）



11月は
「児童虐待防止推進月間」

児童虐待かと思ったら、ためらわず、すぐにお電話を！

【相談窓口】

児童相談所全国共通ダイヤル（☎189）
市安心サポートセンター（☎63 - 4197）

「はかり」の検査日程

実施日	時間	場所
12月4日（水）	午前11時～同11時30分	江内カントリーコア
	午後1時～同4時30分	市役所野田支所
12月5日（木）	午前9時～午後2時	高尾野農村環境改善センター
12月9日（月）	午前11時～午後4時30分	米ノ津公会堂
12月10日（火）	午前9時～午後4時30分	米ノ津公会堂
12月11日（水）	午前9時～同9時30分	大川内農業者トレーニングセンター
	午前10時30分～午後2時	鹿島公民館
12月12日（木）	午前11時～午後4時30分	出水公会堂
12月13日（金）	午前9時～午後2時	出水公会堂

「はかり」の定期検査を実施

商店や事業所等で取引または証明のために使用している「はかり」は、2年に1回定期検査を行うことが法律で定められています。

本年度は、検査の年に当たりますので、関係事業所の方にもれなく受検してください。検査には、手数料、印鑑が必要です。

本庁シテイセールス課
（☎63 4040）

子育て

公立幼稚園の園児を募集します

公立幼稚園の申し込み受け付けを次のとおり行います。

■ 申込書（11月8日（金）から配布）に必要事項を記入の上、希望する幼稚園に直接お申し込みください。

受付期間

11月11日（月）～同22日（金）

※土・日、祝日を除く。

申込書配布・受付時間

○ 申込書は、市内各幼稚園または本庁学校教育課で配布
○ 受け付けは各幼稚園で午後2時30分～同5時

対象児

○ 入園日に出水市内に住所がある幼児

○ 2014（平成26）年4月2日から2017（平成29）年4月1日までの出生児

※私立幼稚園の募集については希望する私立幼稚園に直接お問い合わせください。

■ 各公立幼稚園または本庁学校教育課

（☎4079）

幼稚園名	募集予定人員	面接日	連絡先
西出水小学校附属紫翠幼稚園	85人	12月13日	☎63-2158
東出水小学校附属幼稚園	42人	12月10日	☎63-2163
米ノ津小学校附属幼稚園	25人	12月11日	☎67-2938
米ノ津東小学校附属幼稚園	86人	12月13日	☎67-1023
切通小学校附属幼稚園	28人	12月13日	☎67-2919
野田小学校附属幼稚園	59人	12月13日	☎84-2067
鶴荘学園附属幼稚園	26人	12月12日	☎82-3670

預かり保育（延長保育）行っています！

公立幼稚園で行っている預かり保育（延長保育）について、下表のとおりご紹介いたします。

※預かり保育（延長保育）は幼稚園に在園している園児が対象になります。

園名	校区	預かり保育（延長保育）実施日	年間登録利用料金（利用日数制限なし）	一時利用料金（月10日間まで）
紫翠幼稚園	西出水	月～土曜日 午前8時～同8時30分 午後2時～同6時（午前8時30分～午後2時は保育時間）	1カ月 9,300円 おやつは持参	1日 400円 土曜日 1,000円
		夏・冬・春休み 午前8時～午後6時		夏・冬・春休み 1日 1,000円
切通幼稚園	切通	月～金曜日 午前8時～同8時30分 午後2時～同5時（午前8時30分～午後2時は保育時間）	1カ月 5,500円 1日 50円程度のおやつ代	1日 300円
		夏・冬・春休み 午前8時～午後5時		土曜日なし 夏・冬・春休み 1日 900円

【例1】 紫翠幼稚園 年間登録利用の場合（1カ月分） 9,300円（利用日数制限なし）

【例2】 紫翠幼稚園 一時利用の場合（5日間分） 400円×5日＝2,000円（月10日間まで）

※1号認定の預かり保育利用料金は全額実費負担になります。

※新2号認定の預かり保育利用料金は一部保護者負担となる場合があります。

※新2号認定を受けるには、預かり保育を利用する前に申請が必要です。詳しくは学校教育課（☎63-4079）までお問い合わせください。

市内保育所等の入所を受け付けます

来年4月以降に市内保育所・認定こども園（保育所部分）・小規模保育事業所等に入所を希望する方の申し込みの受け付けを行います。

受付期間 11月11日（月）～同29日（金）

※土・日、祝日を除く。

受付時間 午前8時30分～午後5時15分

■ 11月1日から本庁こども課、各支所総合市民課で入所申込書を配布します。入所希望の方は、必要事項を記入の上、お申し込みください。

入所対象者（次の事由に該当する保護者の児童）

○ 就労・就学

○ 妊娠・出産

○ 家族や病人等の介護

○ 災害等による被災

○ 求職活動中

※来年3月31日までに出産予定の方で、来年度中に入所を希望する方も受付期間中にお申し込みください。

※育児休業中の方で、職場に復帰する日が決定している方も受け付けます。

※年度途中（来年5月以降）

に入所を希望する方も受付期間中にお申し込みください。

※期間内に申し込みのあった方の児童ごとに、保護者の就労状況等により保育所入所の優先度を決定します。優先度の高い方から順に入所決定をしますので、受付期間内に申し込みをしても、入所できずに待機となる場合があります。※勤務先が出水市外にあるなどの理由で市外の保育所等への入所を希望する方はご相談ください。

■ 本庁子ども課

(☎4054)

児童クラブの会員を募集

市では、来年度の児童クラブ会員の申し込みを次のとおり受け付けます。※夏休み期間のみの利用も受け付けます。

受付期間 11月11日(月)～

同29日(金)

※土・日、祝日を除く。

受付時間 午前8時30分～午後5時15分

■ 11月1日から本庁子ども課・各支所総合市民課また

児童クラブ名称	募集人員	連絡先
出水	35人	社会福祉法人出水市 社会福祉協議会 ☎63-3333
西出水	50人	
東出水	35人	
米ノ津	40人	
米ノ津東	40人	
野田	30人	
まなづる	20人	
西出水保育園 中央第一	35人	社会福祉法人 南嶺山福祉会 ☎62-0577
信和会米ノ津	25人	社会福祉法人 信和会 ☎67-2166
切通	15人	切通児童クラブ運営委員会 ☎090-6896-6626
西出水慈光	15人	学校法人 慈愛学園 ☎82-2931
高尾野	85人	
江内	15人	社会福祉法人 下水流福 祉会 ☎82-0030
しもずる	40人	

は各児童クラブに備えてある所定の申込書に必要事項を記入の上、受付期間内に本庁子ども課・各支所総合市民課窓口へ提出してください。

対象児(次のいずれの条件も満たす児童が対象)

○市内の小学校に通っている児童

○保護者が就労・就学等により昼間保育できない児童

※現会員も自動的に継続入会とはなりませんので、必ず受付期間内に申込書を提出してください。

※就労状況等により、優先度の高い児童から入会を決定します。定員に達した場合、待機となる場合があります

○平日・土曜授業
下校時～午後6時

○土曜日・夏休み等(日曜・祝日を除く)
午前8時～午後6時

会費 世帯状況、市町村民税等で会費は異なります。※会費のほか、おやつ代、傷害保険料等が別途必要です。開所時間、おやつ代等は、児童クラブによって異なりますので、各連絡先にご確認ください。



相談

境界トラブル休日無料相談所を開設

鹿児島県土地家屋調査士会による「境界トラブル休日無料相談所」が開設されます。

■ 11月24日(日)

午前10時～午後3時

■ 鹿児島地方支務局川内支局

■ 相談内容 境界のトラブル相談、筆界特定に関する相談

※土地家屋調査士、弁護士および法務局職員が相談に対応します。

※相談希望の方は、11月22日(金)までにお申し込みください。

※秘密は厳守されます。

■ 鹿児島県土地家屋調査士会 (☎099-2214-12958)

行政相談委員に相談しませんか

毎日の暮らしの中で、行政の仕事などについて、苦情や要望はありませんか。

総務大臣から委嘱された行政相談委員は、行政の仕事に関する相談を受け付け、助言や行政機関に対する改善の申し入れを行っています。

次のとおり、行政相談を行いますので、お気軽にご利用ください。

きくみみ鹿児島



総務省行政相談センター

■ 11月14日(木)

※毎月第2木曜日

午前10時～正午

■ 市社会福祉会館

2階研修室

■ 無料

※秘密は厳守されます。

■ 本庁総務課

(☎4124)

鹿児島県行政監視行政相談センター (☎099-2224-13247)

お気軽にご利用ください!



健康

結核レントゲン検診を実施

結核レントゲン検診（胸部レントゲン）を実施します。結核などの病気の早期発見のため、年に1回定期検診を受診しましょう。

11月5日（火）～同22日（金）

無料

対象者 2020年3月31日現在で65歳以上の方（1955年4月1日以前に生まれた方）で、今年度、胸部レントゲン撮影を受けていない方

※対象者には個別に受診票を送付します。検診日、検診会場等が記載されていますので、ご確認ください。

検診日に都合の悪い方は他会場での受診もできます。

※今年度、肺がん検診や医療機関等で胸部レントゲン撮影をされた方は、今回は受診の必要はありません。

※医療機関で受診された方は、出水保健センターにご連絡ください。

※今回の検診を受けられなかった方には、1月に補回検診をお知らせしますが、非常に寒い時期の実施になりますので、今回の検診受診をお勧めします。

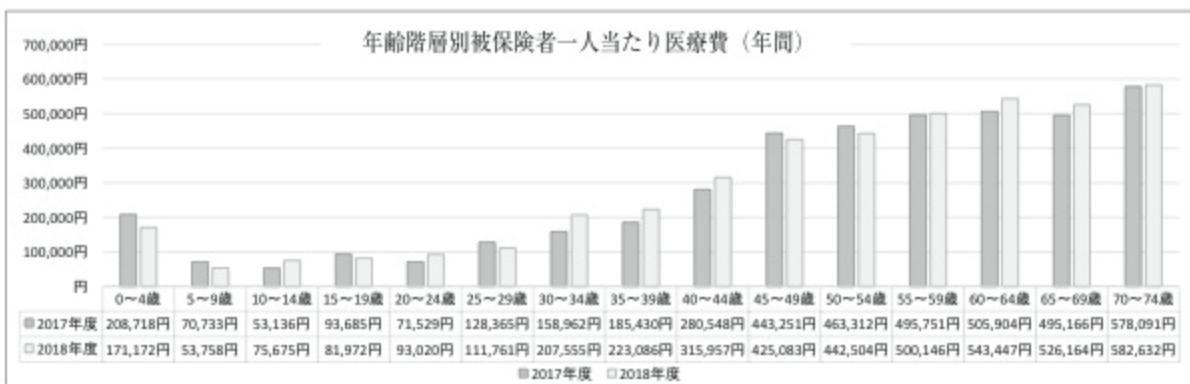
市健康増進課（出水保健センター内）
☎4043

出水市国民健康保険の医療費分析の結果

本市では、健診や医療費の情報を分析して健康課題を見つけ、市民の方々の健康の保持増進のためにさまざまな保健事業を実施しています。医療費分析の結果は次のとおりです。

※医療費分析は、2018年3月～2019年2月診療分のレセプトを基に実施。年齢階層別被保険者一人当たり医療費

2017年度と2018年度の年齢階層別被保険者一人当たりの医療費を比較してみました。年齢が高くなるにつれ、徐々に一人当たりの医療費も増加しています。



特定健診の受診者と未受診者の生活習慣病治療状況
次のグラフのとおり特定健診受診者と未受診者の生活習慣病患者数と被保険者一人当たり医療費を比較すると、特

定健診を受診することで生活習慣病の早期発見・早期治療につながり、医療費も抑えられていることが分かります。

出水歴史館の開館時間を延長します

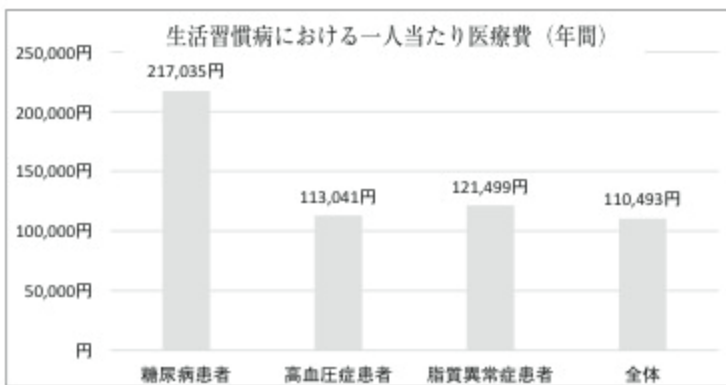
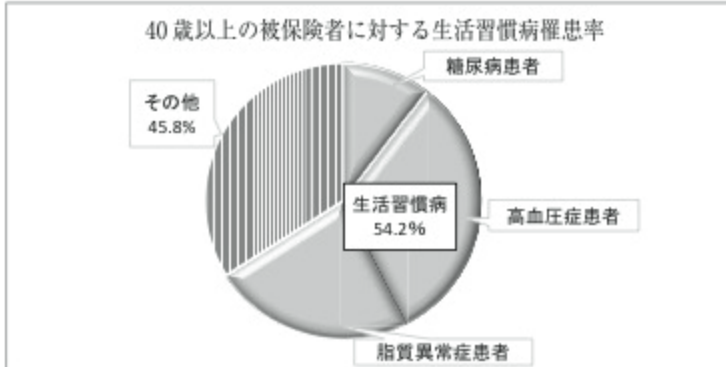
出水歴史館では、いずみマチ・テラス開催に伴う出水麓武家屋敷での竹灯籠展示期間中、午後9時まで開館時間を延長します。

開館を延長する期間 11月1日（金）～同3日（日）
期間中の開館時間 午前9時～午後9時

※午後5時から入館無料。入館は午後8時30分まで。

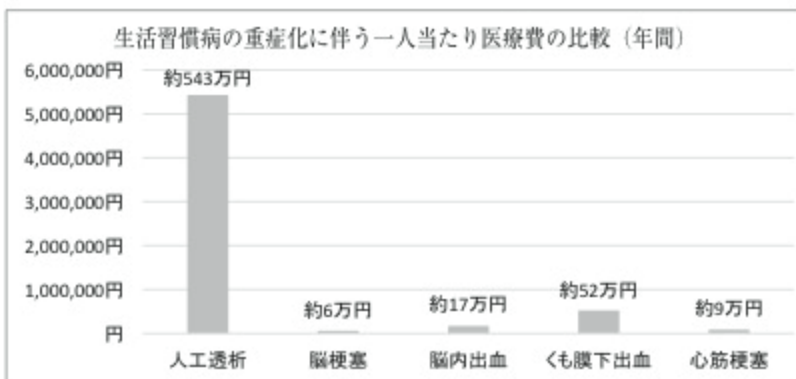
出水歴史館 ☎1390

今月の環境標語く 2018年度環境標語作品展から
 もったいない まだまだ使える そのごみも
 世界が変わる 一つの意識で その名は3R
 下水流小学校 五年 奥野 愛乃
 出水中学校 一年 西園 花凜
 (注) 学校名・学年は入賞時現在



40歳以上被保険者における生活習慣病罹患状況
 40歳以上被保険者における生活習慣病の罹患状況を見ると、約半数以上の方が何かしらの生活習慣病に罹患し

ている状況となっています。罹患状況が一番高いのは高血圧症ですが、一人当たりの医療費が一番高いのは糖尿病となりました。



人工透析、脳梗塞、脳内出血、くも膜下出血、心筋梗塞における医療費の比較
 生活習慣病の重症化による合併症として代表的な人工透析、脳梗塞、脳内出血、くも膜下出血、心筋梗塞の一人当たり医療費を比較してみると、人工透析が約543万円と高額になっています。

2020年版県民手帳販売中
 鹿児島県統計協会では、2020年版県民手帳を販売しています。(県内のコンビニ、書店・文房具店で購入可)
 ¥550円(税込込み)
 鹿児島県統計協会(県庁統計課内)
 ☎099-1801-6885
 黒と赤の2種類

健康教育
 ○健康づくり講演会
 ○ウォーキング教室
 特定健診未受診者訪問
 特定健診を受診されていない方へ受診勧奨の訪問を実施
 重複・頻回受診者訪問指導
 医療機関受診が重複している方や、頻回に受診している方へ適正受診を促すための訪問指導を実施
 ジェネリック医薬品利用促進

本市で実施している保健事業
 生活習慣病重症化予防
 ○特定健診の結果、医療機関への受診が必要だが受診されていない方への訪問指導の実施
 ○生活習慣病の治療を中断された方へ医療機関への受診勧奨の実施

KEEP!健康!!
 GO!特定健診!!

医療費分析、特定健診、未受診者訪問、重複頻回受診者訪問、ジェネリック医薬品に関すること
 本庁市民生活課
 ☎4041
 重症化予防、健康教育に関すること
 市健康増進課
 ☎2148

ジェネリック医薬品差額通知を実施
 11月から特定健診・長寿健診(個別健診)も始まりです!
 疾病の早期発見・早期治療のため、特定健診を毎年受けましょう!

出水総合医療センターからのお知らせ

出水総合医療センターと語るう会

本年度は、「地域包括ケア」

にスポットを当てて、誰もが、住み慣れた家で、地域で、安心して暮らし続けるためのしくみや、その中において地域医療を守る当院の役割について一緒に考えていきます。

市内を5つの地域に分けて開催しており、3回目となる今回は、高尾野地域を中心に次のとおり開催します。

■ 11月28日（木）

看護師募集

ふるさと出水へのUターン等をお考えの方々へ

当院は、地域の基幹病院として地域包括ケア病棟を新設するなど規模を拡大しています。

地域医療を守るため、ふるさと出水に、あなたの力をお貸しください。

看護師募集※随時採用

○採用予定人数 10人程度

○資格等 1975年4月2

日以降に生まれた方で看護師免許を有する方

就職説明会

午後6時30分

■ 高尾野農村環境改善センター

※開会前の午後6時から健康相談も実施します。また、医療センターの現状説明のほか、それぞれの地域の出身職員による職場紹介など、当院をさらに知っていただける内容となっておりますので、どなたでもお気軽にご参加ください。

看護師等を対象とした就職説明会を開催します。

Uターンをお考えの方、またその家族の方々など、多くの方のご参加をお待ちしています。

■ 12月12日（木）午後2時

■ 市中央公民館学習室3・4

あなたの力をお貸しください!



保健センターだよ!

156

知ってください!

肺の生活習慣病（COPD）

COPD（慢性閉塞性肺疾患）という病名ご存知ですか。

実は国内の死因の中で男性8位（2017年人口動態統計）となっている危険な病気です。日本における40歳以上のCOPD患者数は530万人以上と推定されている一方、治療を受けている人は1割にも及びません。加齢と長年の喫煙習慣が原因となることから、別名「肺の生活習慣病」とも呼ばれています。

心当りはありませんか？

- 現在たばこを吸っている、または以前に吸っていたことがある
- 坂道を歩いたり、運動したりすると、息切れしやすくなった
- 運動の後に、なかなか動悸が治まらない
- せきやたんが出やすくなった
- 呼吸をする度にゼーゼー、ヒューヒューという音が鳴る
- いずれか1つでも当てはまった方は、COPDの可能性があります。
- COPDは「慢性閉塞性肺疾患」という病名のとおり、肺に慢性的な炎症が起きます。それによって気管支がふさがって空気

が通りにくくなるとともに、肺の細胞が壊されて息を吐き出しにくくなります。初期症状はせき・たん・息切れなど、つい見過ごしがちなもので、気づくと病状が進行していることもあります。

重症化すると、「ちよつとしたことで息切れする」「肺がんや骨粗しょう症、心不全などの合併症のおそれがある」「自宅で酸素吸入が必要になる」など、不自由な生活を強いられることとなります。最も効果的な予防・治療は「禁煙」

一旦壊れた肺の組織は元に戻りません。治療により症状をやわらげ、症状の進行をある程度抑えることはできても、思うように呼吸できない辛さは一生つきまといます。それを防ぐためには、少しでも早い段階から禁煙することが何より重要です。

禁煙しよう!
自分のために。
大切な人のために。



国民年金情報

控除証明書について

国民年金保険料は、納付された全額が所得税・住民税等の社会保険料控除の対象になります。

年末調整や確定申告で国民年金保険料を社会保険料控除として申告するためには、1年間に納めた国民年金保険料の金額を証明する「社会保険料（国民年金保険料）控除証明書」を添付する必要があります。

本年1月1日から9月30日までの間に国民年金保険料を納付された方は控除証明書が11月上旬に日本年金機構から送付されます。

10月1日から12月31日までの間に今年はじめに国民年金保険料を納付された方は、2020年2月上旬に送付される予定です。

また、ご本人の保険料だけではなく、配偶者やご家族が納めた場合、その保険料も合わせて控除が受けられますので、ご家族あてに届いた控除証明書を添付して申告してください。控除証明書が届かない場合や、再発行については、川内年金事務所へお問い合わせください。

12月 出水地区年金相談 (月1回開催・完全予約制)

開催日 12月26日(木)
開催場所 野田支所 市民相談室
開催時間 午前10時～午後3時30分
(正午～午後1時除く)

相談内容 老齢年金、遺族年金等の請求手続き、年金受給見込額 など

相談員 川内年金事務所職員

予約受付期間 各開催日の1カ月前～1週間前

予約申込先 本庁市民生活課 住民年金係
☎63-2111(内線1537・1538)
※年金相談は1日につき最大で18人(午前8人、午後10人)で先着順となります。

任意加入について

日本国籍を持つ20歳以上65歳未満の方(第2号被保険者、第3号被保険者を除く)が、海外に転出・居住する場合は、国民年金をやめるか引き続き任意加入をするか選択できます。

任意加入を希望する方は届け出が必要です。また、国民年金保険料の納付など国内協力者が必要となります。

○加入する場合
・加入中の事故等は障害基礎年金等の対象になります。

・加入中に納付した保険料は、将来受け取る老齢基礎年金額に反映します。

○加入しない場合
・事故等にあっても障害基礎年金等の対象になりません。

・合算対象期間になります
が、老齢基礎年金には反映しません。

海外から帰国した場合は国民年金加入手続きが必要となりますので国民年金担当窓口で手続きをお願いします。

問い合わせ・手続き先

▽本庁市民生活課 住民年金係
▽高尾野支所総合市民課
▽野田支所総合市民課
(☎2111...代表)

知っててよかった!

消費生活情報

詐欺? 架空請求?

そんな時は消費生活センターへ!

「役所を装った不審電話があった」「商品を無理やり買わされた」「投資したが、儲からず高額な手数料を支払わされた」「契約した時より高額な請求をされ

た」...

このようなことでお困りの時は、消費生活センターへご相談ください。

消費生活センターは、専門の相談員が常駐し、契約に関するさまざまなトラブル解決のお手伝いをさせていただきます。

本市にも消費生活センターがありますので、お困りの方は一人で悩まず、まずは出水市消費生活センターへご相談ください。

出水市消費生活センター利用案内

○相談日時 月～金曜日(祝日を除く)
午前8時30分～正午、午後1時～同5時

○電話番号 63-6203

○ご利用いただける方 本市にお住まいの方

○ご利用いただける相談内容
・悪質商法による被害
・訪問、通信販売トラブル
・不適切な表示に関すること
・安全性を欠く製品やサービスによる身体への被害など

※相談内容によっては、センターで対応できないものもあります。その際は、専門機関のご案内ができますので、まずはご相談ください。

○消費者ホットライン
利用方法 188+お住まいの住所の郵便番号
利用例 188+8990201(←出水市緑町)



「読書活動日本一のまちづくり」を目指して

読書活動に関する問い合わせ先
読書推進室
☎ 63-4121



市立図書館臨時休館のお知らせ

11月27日(水)から同29日(金)まで市立中央図書館・高尾野図書館・野田図書館は、図書館システム更新のため臨時休館します。本を返却される場合は各図書館および出水市役所本庁、米ノ津公会堂、西町公民館に設置されている返却用ブックポストをご利用ください。

ご不便をお掛けしますが、ご理解とご協力をお願いします。

※上記臨時休館に伴い、本来の休館日である下記日程については予定を変更し開館します。

開館	11月15日(金)・・・高尾野図書館・野田図書館
	11月18日(月)・・・中央図書館

(2019年読書週間ポスター)



2019年読書週間

「おかえり、葉の場所で待ってるよ」

10月27日(日)～11月9日(土)(文化の日を中心とした2週間)は読書週間です。また、毎月第3土曜日は「市民読書の日」です。

この機会にぜひ、図書館で、ご家庭で、ホッと一息つきながら本の世界を楽しんでみませんか？

宝本エピソードの紹介！

「パンヤのろくちゃん」作：長谷川義史 出版：小学館

ほくのおねえちゃんはおんがだいすきななので、としょしつでかりました。

はじめてこのほんをよんだとき、なんでおんがすきなんだろうとおもいました。このほんはたのしすぎて、おねもおなかもおんおんになりました。



○平成三十年読書標語・短作文審査会特選作品紹介
〈中学三年生の部〉 ※学年は受賞時

笑いを本で 涙を本で
たくさんさんの感情に会いにいこう
しおりして 今日から明日へハトトンパス
家で読で 育む絆 団らんするとき

(出水 中 (野田 中 井手上 華)

(高尾野 中 田淵 辰樹)

(神田 琴乃)



わくわく☆おはなしフェスタを開催します

親子読書会、読書ボランティア、文芸サークル、市立図書館などが一堂に会し、おはなし会を開催します。紙芝居やペープサート、パネルシアターなどバラエティ豊かな演目を予定しています。お気軽にご来場ください。

- 1 日 時 11月23日(土)午後2時～同4時
- 2 場 所 中央公民館小ホール
- 3 参加団体 ・江内小学校おむすび親子読書会・葦島小学校親子読書会・市立図書館
・大川内中学校ハッピー☆クローバー・おはなしボランティアグループ紙ふうせん

第3土曜日は「市民読書の日」

読書活動推進ホームページ「よんみゃんせ」

<http://www.city.kagoshima-izumi.lg.jp/yonmyanse/>



図書館だより

新しい本の紹介 (予定)



<幼児・小学生>

- しろとくろ きくち ちき 作
 - まめざらちゃん あさの ますみ 文
 - ゆめみるどうぶつたち イザベル・シムレール 文・絵
 - とんでいったふうせんは ジェシー・オリベロス 文
 - きみののぞみはなんですか? 五味 太郎 著
 - ねことねこ 町田 尚子 作
 - おそろしいよる きむら ゆういち 作
 - おじいちゃんがのこしたものは… マイケル・モーパージュ 文
 - ほら、ここにいるよ オリヴァー・ジェファーズ 作
 - よるのまんなか おくはら ゆめ 作・絵
-等

<中学生・高校生>

- みかん、好き? 魚住 直子 著
 - 境い目なしの世界 角野 栄子 著
 - 世界のはての少年 ジェラルディン・マコックラン 著
-等

<一般>

- 菊花の仇討ち 梶 よう子 著
 - ノワールをまとう女 神護 かずみ 著
 - 縁 (ユカリ) 小野寺 史宜 著
 - アンジュと頭獅子 吉田 修一 著
 - 死にゆく者の祈り 中山 七里 著
 - 名残の花 澤田 瞳子 著
 - Iの悲劇 米澤 穂信 著
 - 絶望スクール 石田 衣良 著
 - 逃避行 小杉 健治 著
 - ブラックシープ・キーパー 柿本 みづほ 著
 - また明日 群 ようこ 著
 - 定価のない本 門井 慶喜 著
 - 二人のカリスマ (上・下) 江上 剛 著
 - 天保十四年のキャリアオーバー 五十嵐 貴久 著
 - 旅の作法、人生の極意 山本 一力 著
-等

図書館名 (電話番号)	開館時間	11月の休館日
中央図書館 (☎ 63-2105)	平日 午前9時～午後8時 土曜・日曜日、祝日 午前9時～午後6時	27日～29日 (図書館システム更新のため)
高尾野図書館 (☎ 82-5452)	午前9時～午後6時	27日～29日 (図書館システム更新のため)
野田図書館 (☎ 84-3100)		

2019年11月 移動図書館運行表		
ステーション名	運行時間	運行日
		11月
第1・3 火曜日	千本付団地広場	5日 19日
	平和団地集会室	
	鹿島住宅広場	
	茶円堀団地広場	
	鹿島自治公民館	
第1・3 水曜日	東辺田自治公民館前	6日 20日
	菅原神社(荘上・荘下)	
	ウッドタウン自治公民館	
第1・3 木曜日	宮之元集落	7日 21日
	不動野集落	
	太田原住宅	
第2 木曜日	受口自治公民館	14日
	熊野神社前	
第2・4 金曜日	鶴亀タウン	8日 22日
	元町自治公民館	
	今釜西自治公民館	
	鶴水園	
	米ノ津駅前広場	

11月のおはなし会・親子読書会のご案内		
中央図書館	おはなしのへや (毎週水曜日)	6、13、20日 午後4時～
高尾野図書館	おはなしのへや (毎週月曜日)	4、11、18、25日 午後4時～
	親子読書教室 「すくすく」	21日(木) 午前10時30分～
野田図書館	おはなしのじかん (毎週木曜日)	7、14、21日 午後4時～
	だっこでギュッ	7日(木) 午前10時30分～
	夜のおはなし会	23日(土) 午後7時～

～図書館俳句ポスト、設置しています～



「図書館俳句ポスト」とは、現代俳句協会とコラボした企画です。毎月の季語を使用した課題俳句または自由題俳句を皆さまから募集しています。

入選された句は雑誌『現代俳句』に掲載されます。

皆さまの力作をお待ちしています。

<http://www.izumi-library.com>

出水市立図書館 トップページ

検索



犯罪の被害に遭われた方へ

鹿児島県警察で行っている各種制度・活動

指定被害者支援要員

殺人、性被害、傷害事件及びひき逃げ事件、交通死亡事故などの被害者やそのご家族に、担当の警察職員が付き添いなどの支援を行います。

カウンセリング

犯罪被害によって精神的被害を受けた方に対して、臨床心理士がカウンセリングを行っています。（一部公費負担制度があります。）

緊急避妊等

性犯罪の被害に遭われた方が、緊急避妊等のために病院受診した際の初診料、初回処置料、性感染症検査費用、緊急避妊料、人工妊娠中絶費用、診断料を負担します。

一時避難

被害者等が一時避難場所の確保をすることが困難で、自宅における捜査活動が長時間を要するときに、宿泊施設を避難場所として提供し、その使用料を負担します。

診断書料等

犯罪の捜査に必要な診断書料又は死亡診断書若しくは死体検案書の手数料を負担します。

被害者連絡

捜査状況や加害者の検挙状況などについて、警察職員が被害者やそのご家族に説明、連絡を行います。

(公社)かごしま犯罪被害者支援センター

私たちは、日頃、犯罪の被害に遭うなどと、想像することはありません。もし、あなたやあなたの大切な人が被害に遭って、ショックの真っ只中にいて、今後の様々なことを不安に感じているなら、ひとりで悩まずにお電話ください。

ご相談 ☎099-226-8341 まで 10:00～16:00 火～土曜日（祝日も除く）

FLOWER 性暴力被害者サポートネットワークかごしま

性暴力被害サポートネットワークかごしま（通称「FLOWER」）は、性暴力の被害に遭われた方が安心して相談でき、医療面のケアを含め、必要で途切れない支援が迅速に受けられるように、鹿児島県、鹿児島県警察、かごしま犯罪被害者支援センター、鹿児島県産婦人科医会が連携・協力して支援するネットワークのことでです。

FLOWER専用ダイヤル ☎099-239-8787 10:00～16:00 火～土曜日（祝日も除く）

性犯罪被害相談電話 ☎#8103 24時間 年中受付
☎0120-007-867

犯罪被害者等支援総合窓口（鹿児島県） ☎099-286-2523 8:30～17:15 月～土曜日（祝日も除く）

相談は犯罪被害者支援課



子供・女性の犯罪被害防止

通勤・通学路の確認を!

毎日通る通学路や公園などは、人の目の少ない場所などの危険箇所を子供と一緒に確認しておきましょう。また、ランドセルやカバン等の操作しやすい所に、優良防犯ブザーをつけて、いざという時に鳴らせるよう練習しておきましょう。通学・通勤ルートは明るく人通りの多い道を選び、スマートフォンを操作しながら、イヤホンで音楽を聞きながらなどの歩行は、周囲への注意がおろそかになるのでやめましょう。

地域でできることとして子供の登下校時間にあわせてウォーキング、犬の散歩、花の水やり、買い物などを行う「ながら見守り」や、門灯の早めの点灯などに配慮して、安全確保に努めましょう。



全国地域安全運動推進会議



9月12日（木）、出水地区交通安全協会会館で全国地域安全運動の推進会議が開催されました。

この会議は、秋の全国地域安全運動を効果的に実施するために、管内の地域安全モニター、少年警察ボランティア、防犯パトロール隊、自治連防犯交通部等の代表者に実施計画等について検討していただく会議です。決定された計画に基づき、各ボラン



ティアの方々や関係機関のご協力をいただきながら、実効ある運動を実施することができました。

狩猟事故に注意!!

狩猟期間：11月15日（金）～2月15日（土）
ただし、「イノシシ・ニホンジカ・ヤクシカ」については、2019年11月1日（金）から2020年3月15日（日）まで

この時期、例年、銃器や狩猟犬による人身事故等や鳥獣保護法違反が発生しています。

暴発や流れ弾により重軽傷を負ったり、猟犬がペットや家畜を殺傷したりするなどの事故や、狩猟者が人や住居方向に向けて散弾銃を発射するなどの違反行為が後を絶ちません。確認、注意不足などにより、狩猟仲間同士で

加害者、被害者になるおそれがあります。

事故防止のために次のことを実行するなど、法規を守り、安全で楽しい狩猟をしましょう。

〔狩猟者〕

- ・矢先の確認
- ・獲物の確認
- ・脱包の確認
- ・転倒の防止
- ・猟銃、猟犬の確実な管理

〔野山に入られる方〕

- ・獲物と間違われないようにできるだけ目立つ服装にしましょう。
- ・ラジオ等音の出る物を携帯し、狩猟者に自分の居場所が分かるようにしましょう。

危険

交通事故発生状況（人身）

<出水警察署管内> (暫定値)

	発生件数	死者	負傷者
2019年	9	1	9
9月中	(+1)	(+1)	(-3)
2019年	88	2	96
9月末累計	(-50)	(+1)	(-76)

※（ ）内の数字は前年同期比

問い合わせ先 出水市防犯協会 63-1500



ボランティアで地域貢献
(一社)鹿児島県電設協会

9月11日、市青年の家で一般社団法人鹿児島県電設協会(島田実会長)によるボランティア活動が行われました。同協会の会員21人が参加し、照明器具や空調機のフィルター清掃、高所の電球交換などを行いました。

この取り組みは、地域貢献活動の一環として毎年行われているもので、今年で22回目を迎えました。



ボランティアに感謝
(一社)鹿児島県解体工事業協会

9月17日、奉仕活動の一環として、一般社団法人鹿児島県解体工事業協会出水支部による危険空き家の解体撤去作業が行われました。

当日は、11社の会員が専門の道具や重機などを持ち寄って、倒壊しそうな空き家の解体撤去の作業を行いました。地元自治会や子どもたちの保護者からは、感謝の声が多く聞かれました。



最高のステージ
市自主文化事業

8月25日、市音楽ホールでアマチュアバンドによる、アマチュア・ミュージック・フェスティバル in いずみが開催されました。

市内で活動する7つのバンドがロックやポップス、フォークなどの熱い演奏を披露し、盛況のうちにフィナーレを迎えました。



伝統文化を堪能
市自主文化事業

9月24日、市文化会館で「歌之介改メ四代目三遊亭歌襲名披露公演 出水公演」が開催されました。

当日は、林家木久扇、三遊亭円楽および林家たい平の豪華ゲストも集結し、襲名披露口上を盛り上げました。それぞれの特徴あふれる落語に、会場は爆笑の渦に包まれました。



「上村東2」チーム初優勝
自治会対抗グラウンドゴルフ大会

9月10日と同11日に第14回自治会対抗グラウンド・ゴルフ大会が開催されました。10日は市内3会場で予選を行い、各会場から勝ち上がった64チームが11日に決勝大会を行いました。決勝の舞台となった多目的広場(市総合運動公園)では熱戦が繰り広げられ、「上村東2」チームが見事、初優勝を飾りました。優勝 上村東2 準優勝 表上



4度目の栄冠
自治会対抗野球大会

7月14日から8月4日にかけて44チーム(65自治会)が参加し、第66回自治会対抗野球大会が開催されました。熱戦が繰り広げられた同大会は、屋地・旭・下餅井・中郡自治会が西之口・下古市自治会に1対0で勝利し、4度目の優勝を飾りました。

【結果】 優勝：屋地・旭・下餅井・中郡自治会
準優勝：西之口・下古市自治会
第3位：町・別府自治会
江川野・清水自治会



植木市幕開け

来年5月まで

10月2日、出水植木市場で今期初めてのセリ市が開催されました。

本市は、全国でもトップクラスの植木生産地で、毎年10月から翌年5月までの期間、2カ所の市場で定期的に植木市が開催されます。出水植木市場（ゴルフ場近く）は2のつく日（2、12、22日）で、高尾野植木市場（JA鹿兒島いずみ本所近く）は7のつく日（7、17、27日）。セリには誰でも参加できます。



火事の煙を体験したよ

スモークマシン導入

9月20日、市消防本部に火災の煙を疑似体験できる「防災教育用スモークマシン一式」が導入されました。これは、宝くじの社会貢献広報事業の少年消防クラブ育成事業を活用して整備したもので、同27日に鶴荘学園の幼稚園児、前期課程生、保護者など76人を対象に濃煙体験学習を実施しました。

子どもたちから、「前が見えなかった」、「本当の火事なら怖いと思った」などの感想をもらいました。

交通事故 「ゼロ」を目指して！



- 交通ルールを守りましょう！
- 思いやりのある運転を心掛けましょう！
- 夕暮れ時は早めのライト点灯を心掛けましょう！
- 飲酒運転は絶対ダメです！
- 左右確認は十分しましょう！
飛び出しは危険です！
- 自分がされて嫌な運転はやめましょう！

地域ぐるみで交通安全に取り組もう！



交通ルールを守ろう

秋の交通安全啓発広報出発式

9月20日、秋の全国交通安全運動の啓発広報出発式がきらめきドームで行われました。

子どもと高齢者の事故防止のため、「ルールとマナー 乗せて走ろう 秋の道」をスローガンに開催。福之江保育園の園児による交通安全宣言のあと、ルールとマナーの遵守、思いやり運転を心がけるようにと広報車が市内を巡回しました。



第4回脳卒中市民講座

出水総合医療センター

9月28日、高尾野農村環境改善センターで第4回脳卒中市民講座が開催されました。「本当に怖い高血圧症からの脳疾患」をテーマに、専門の医師による脳卒中と高血圧の関係性についての講演のほか薬剤師、管理栄養士から薬や食事療法についての講演がありました。参加者の多くが、高血圧症が体に及ぼす影響の大きさから高血圧にならないよう予防の大切さを実感されているようでした。



第3回消化器病市民講座

出水総合医療センター

9月7日、市音楽ホールで第3回消化器病市民講座が開催されました。「最新の消化器がん治療」をテーマに、済生会川内病院の嵯山敏男副院長によるがんの免疫治療についての講演のほか、出水総合医療センターの専門の医師から実際に行われている治療法を踏まえた講演がありました。参加者からは、本市で最新の治療が受けられることに驚くとともに安心したとの声が聞かれました。

有料広告を募集

【申し込み・問い合わせ先】

本庁政策経営部企画政策課秘書広報係
☎0996-63-4120

このページは、有料広告を掲載するページです。
広告内容は、広告主の原稿をそのまま掲載してありますので、
詳細な内容については、広告主に直接、お問い合わせください。
広報いずみの発行部数は約21,000部で市内のほぼ全世帯に配
布されます。同窓会や記念事業等のイベント告知にもご利用く
ださい!!

榎木孝明 水彩画展【水彩画・ジクレー(版画)】



11月16日(土)~23日(土)
11:00~16:30 **入場無料**

数量限定

榎木さん監修 グッズ販売
2020年カレンダー販売もいたします。

展示会場
鶴の来る町ミュージアム1F
〒899-0435
鹿児島県出水市荘329番地1
携帯 090-5927-2149

榎木孝明 来場サイン会



11月23日(土)
12:00~16:00

会場でお買上げの作品・
画集・オリジナルアートグッズ
(一部除外あり)にサインを
お入れいたします。

※都合によりスケジュールが
変更になる場合がございます。



「桜島」鹿児島県

正社員・パートさん募集中



ティアンドティはセンサメーカーです

鹿児島工場 〒899-0202 鹿児島県出水市昭和町12-14

TEL0996-68-1155

<http://www.techtry.co.jp>

代表取締役 竹之下 悦郎



総合解体工事業

解体工事お任せ下さい!!

フクハマ工業株式会社

お気軽に
ご相談
下さい!



0996-84-2186



0996-68-3013

安心

安全

安価

一般建設業許可(解体工事業) 鹿児島県知事(般-28) 第15930号

産業廃棄物収集運搬業許可 鹿児島県 04604166587号

〒899-0502 出水市野田町下名3761番地1号

代表取締役 福演 崇

年賀状印刷承ります!!

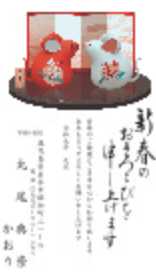
見本は弊社にてご用意しております。

11月30日(土)まで

2色年賀状
早期割引実施中!!

「インクジェット紙」にはカラー印刷できません。

丸尾印刷有限公司
TEL 0996-62-1278 Fax 0996-63-3522



ふるさとの味と心でおつきあい



マルイ農業協同組合 マルイ食品株式会社 マルイ運輸株式会社
マルイファーム株式会社 マルイ飼料株式会社 マルイ事業協同組合

〒899-0297 鹿児島県出水市平和町225
TEL 0996-63-0101 FAX 0996-63-7662

www.marui.or.jp



出水店

保険のことならご相談ください

オーダーメイド設計のあなたに合ったプランをご提案します!

生命
保険

損害
保険

取扱保険会社
35社以上

相談は
もちろん
無料!

お気軽に
お問い合わせ
ください!



☎0996-68-8830

〒899-0126 鹿児島県出水市六月田町393 3F 3F110 出水 駅前
駅前代理店 山ほんの110番 HH19-D111-0023 広告有効期限2023年4月

出水法律事務所

弁護士 米田 圭吾 (鹿児島県弁護士会所属)

鹿児島県出水市昭和町 3-24

0996-79-3535

初回の相談料は
1時間まで無料です

月曜日~金曜日 午前9時30分~午後5時まで
相続、離婚、借金、労働、交通事故、その他
幅広い分野を取り扱っております。お困りの
ことについて、お気軽にご相談ください。
まずは、お電話でご予約ください。

有料広告を募集

【申し込み・問い合わせ先】

本庁政策経営部企画政策課秘書広報係
☎0996-63-4120

このページは、有料広告を掲載するページです。
 広告内容は、広告主の原稿をそのまま掲載してありますので、
 詳細な内容については、広告主に直接、お問い合わせください。
 広報いずみの発行部数は約21,000部で市内のほぼ全世帯に配
 布されます。同窓会や記念事業等のイベント告知にもご利用く
 ださい!!

普通科 特進課程 定員50名 男・女

難関大学及び国公立大学への進学を目指します。

- 放課後(19時まで)土曜等の個人指導を徹底しており、一人ひとりの能力を伸ばす工夫をしています。
- 土曜・日曜(日曜教室時)にも特進館を開放し、個人指導や補習を行っています。
- 英・数・国で応用力養成授業と基礎力養成授業を自由に選択できます。

主な合格実績(H1~H31)

東京大7、京都大10、大阪大18、
九州大118、熊本大157、
鹿児島大260 など
 国立準大学 1222名
 早稲田大57、慶応大34、
同志社大41、立命館大125、
西南学院大90、
福岡大351 ほか多数
 医学部医学科57名、
歯学部16名、
薬学部198名



H26~H31
国公立大学
現役合格率
71.8%

※学業・人物ともに優れた生徒には学園奨学金制度もあります。
(適用人数に制限あり)

普通科 教養課程 定員30名 男・女

きめ細かな個別指導で中堅大学への進学を目指します。

- 部活動やその他の活動と学習を両立しながらの進学を通じ、成績上位者は国立大学へも進学しています。
- 6限目は、教養と部活動のコース別授業に分かれます。
- 昼休みや放課後は、各自の希望に応じて個別指導を行っています。

主な合格大学

鹿児島大学、広島市立大学、香川県立保健医療大学、愛媛大学、琉球大学、宮崎公立大学、名城大学、日本大学、北里大学、関西学院大学、西南学院大学、福岡大学、久留米大学、熊本学園大学、崇城大学、鹿児島国際大学など



普通科 普通課程 定員35名 男・女

大学・短期大学・専門学校への進学や就職を目指します。

- 生徒一人ひとりの進路目標達成のために、基礎学力の習得に助んでいます。
- 強化指定部の生徒が多く在籍し、全国大会出場を目指して日々取り組んでいます。
- 6限目は普通コース・体育コース・吹奏楽コースに分かれて、コース別の授業が受けられます。

主な進路先

日本体育大学、洗足学園音楽大学、福岡工業大学、九州共立大学/大分県立芸術文化短期大学、熊本県立農業大学校、第一幼児教育短期大学/日本工学院八王子専門学校、IBS外国語学院、鹿児島医療技術専門学校/京セラ、日立金属ネオマテリアル、出水運輸、山崎製パン など



野球部 県大会優勝1回、県代表九州大会出場4回、地区優勝・県大会上位多数 など

サッカー部 県大会準優勝6回、県代表九州大会出場5回、県大会上位多数 など

駅伝部 県大会上位多数、県代表九州大会出場、インターハイ出場、県下一周駅伝毎年多数出場 など

吹奏楽部 県吹奏楽コンクール15年連続全賞、九州吹奏楽コンクール6年連続9回出場、各種全国大会多数出場 など

出水中央高等学校

〒899-0213 鹿児島県出水市西出水町448番地
 代表☎0996-62-0500 入試専用☎0996-62-6677

URL <https://izumi.ac.jp> E-mail kikakubu@izumi.ac.jp



看護学科 定員80名 男・女

高い知識・技術・態度・接遇マナーを身につけた看護師を目指します。



看護師
国家資格
取得

病院・施設
奨学金制度
あり

- 5年一貫教育で看護師国家試験受験資格を取得します。(平成31年本校合格率96.3% 全国平均89.3%)
- 5年修了後は、保健師学校・助産師学校の受験資格も取得できます。
- 5年修了後は、大学への編入学も可能です。

看護師への最短コース



医療福祉科 定員40名 男・女

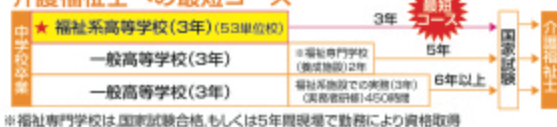
目指すのは“介護福祉士”!!



介護に
関わる
重要資格
を取得

- 介護福祉士国家資格
 - 介護福祉士実務者研修
 - 介護職員初任者研修
- 平成31年本校合格率96.9%
(全国平均73.7%)
 進路決定率100%!

介護福祉士への最短コース



入試説明会実施中 本校の説明を聞きたい生徒さん、保護者の方を対象に、各地の中学校や塾等で、本校紹介・入試説明会をさせていただいております。聞きたい方が一人でも必ず説明に参りますので是非よろしく願いいたします。

お誕生・お悔やみ・ご寄付

沼津市お祝い情報

(9月1日～9月30日届け出分)

毛利	中村	福永	獅々賀	東條	下浦	宮本	松島	牧野	大平	黒添	古城	本越	南里	森代	山口	榎園	佐竹	宍野
琉葉	蒼空	一帆	紬	歌花	桜秋	京悟	芽生	悠祈	陸斗	蓮真	鷹	彩晴	真帆	夏目	聖永	文乃	穂澄	栞
(春行)	(裕紀祥子)	(和哉久美)	(隆夫瑞穂)	(裕介・緑)	(賢・久美)	(進之介久美子)	(晋也明日香)	(祐大明香)	(和浩あかね)	(誠吾愛美)	(勝みずえ)	(隆博美和子)	(浩輝麻里)	(侑志衆々)	(慎二佳南)	(恵介美鈴)	(博志愛生)	(和喜千絵美)

ごめい福をお祈りします

(死亡者(年齢(住所(敬称略))

桑畑	松下	原田	永山	川下	前田	小園	富森	前田	平國	吉井	北園	米森	平川	西尾	川俣	安富	万福	深谷	東國	山上	佐藤	綿引
昌夫	繁雄	義明	ヨセ	次男	ユキエ	ハツエ	満雄	勇一	富義	アヤ	ミツノ	福美	良廣	清子	國男	ハツ子	辰男	ヨシ子	廣廣	上律子	伸一	百合子
80	88	67	83	96	86	96	88	76	83	89	84	77	78	94	86	94	91	87	75	81	42	81
西之口	清水	鹿島住宅	地蔵	沖田	鹿島	八坊	高牟礼	上場	西町	平松	下高尾野下	新町	下餅井	莊上	諏訪馬場	柴引	鹿島住宅	折尾野	下平野	江川野	朝日町	冷筋

ご寄付ありがとうございました

(9月1日～9月30日届け出分)

竹添	前田	富吉	山田	中道	川久保	杉野	溝上	平郡	松岡	高松	執印	川島	池上	園田	村田	富田	成竹	大山	山口	堀切	山崎	橋元	濱田	伊東	永野
春生	豊枝	芳枝	ヨリ	カツ子	ハツミ	トシエ	美和子	徳也	實夫	道男	スミエ	馨	ミユキ	トミ子	唯義	唯徳	ユキエ	マツエ	照義	淳	サチ	眞作	イツ子	研吾	研吾
69	82	89	82	97	96	73	92	98	93	79	89	86	88	96	87	94	92	106	80	77	96	78	91	53	53
野添(出水)	上場	大和	政所	上場	東水流	唐笠木	山崎	華の家	上場	米ノ津東	石坂(出水)	朝熊	溝下	沖田	下平野	上ノ原(出水)	東水流	米ノ津駅通り	上沖田	野添上高尾野	鶴寿園	千間山	華の家	上屋団地	

成竹	大山	富田	村田	山崎	松下	前田	桑畑	吉井	北園	前田	富森	前田	小園	米森	西尾	川俣	東田	塩田	深谷	中尾	佐藤	松井	田頭	香典返し寄付	池上
隆	ハルエ	ヒサ子	善一	典史	尚子	祐紀	美穂	敏郎	宏一	ミチエ	ツルヨ	明生	浩一	昭三	治子	啓子	郁子	千城	千城	博喜	裕一	成美	講治	(千本付)	西田
(上ノ原(出水))	(東水流)	(下平野)	(野添上高尾野)	(埼玉県)	(西之口)	(平松西)	(鹿島)	(下高尾野下)	(高牟礼)	(上場)	(八坊)	(新町)	(新町)	(莊上)	(諏訪馬場)	(下平野)	(千葉県)	(折尾野)	(町野田)	(江川野)	(千本付)	(千本付)	(千本付)	(米ノ津東)	池上

お誕生、ごめい福、ご寄付欄への掲載を希望されない方は届け出の際にお知らせいただくか、本庁企画政策課(☎4120)にご連絡ください。

池上 艶子(朝熊)
西田 馨(下餅井)
執印 巖(米ノ津東)
川島 浩二(石坂(出水))
高松 静雄(始良市)
松岡 キクエ(上山場)
平郡 到(山崎)
溝上 雄二(木串)
竹添 順子(野添(出水))
中道 昭則(上山場)
前田 好宏(上山場)

|| 以上市社会福祉協議会へ ||



当番医のお知らせ

担当医療機関は、下表のとおりです。

○都合により担当医療機関が変更になることがあります。出水消防署(☎63-0119)にお問い合わせください。

○当番医での受診は、急患に限ります。

※[当]：日曜・祝日在宅当番医(午前9時～午後5時)

[児]：小児科当番医(午前10時～正午)午後も受け付ける場合がありますので、直接お問い合わせください。

11 月					
日	医療機関名				
3日(日)	[当]	市川医院	耳鼻咽喉科	沖田	☎63-3151
	[当]	吉井中央病院	内科	東大野原	☎62-3111
	[当]	植村整形外科	整外科	阿久根市	☎72-1041
	[当]	平尾診療所	内・外科	長島町	☎88-2595
	[児]	出水総合医療センター		早馬	☎67-1611
4日(月)	[当]	広瀬産婦人科医院	産・婦人科	春日町	☎62-1559
	[当]	クリニック、なかむら	消化器・内・外科	平良馬場	☎62-0241
	[当]	有村産婦人科・内科	産・婦人・内科	阿久根市	☎73-4180
	[当]	鷹巣診療所	内・外科	長島町	☎86-0054
10日(日)	[当]	恒吉医院	消化器・内科	大和	☎82-0048
	[当]	三慶医院	循環器・内科	井上	☎63-2333
	[当]	上園医院	内・消化器科	阿久根市	☎73-1055
	[当]	長島クリニック	内・外科	長島町	☎88-6405
	[児]	二宮医院		栄町	☎62-0167
17日(日)	[当]	平田整形外科クリニック	整外科	西町	☎62-8801
	[当]	野田診療所	内科	仮屋	☎84-2023
	[当]	内山病院	内・外・泌尿器科	阿久根市	☎73-1551
	[当]	鷹巣診療所	内・外科	長島町	☎86-0054
	[児]	出水総合医療センター		早馬	☎67-1611
23日(土)	[当]	おかだクリニック	内・消化・放射線科	春日町	☎63-7011
	[当]	せき耳鼻咽喉科クリニック	耳鼻咽喉科	東大野原	☎64-1187
	[当]	鶴見医院	内・呼吸科	阿久根市	☎73-0553
	[当]	平尾診療所	内・外科	長島町	☎88-2595
24日(日)	[当]	林泌尿器科クリニック	泌尿器・内科	早馬	☎64-8800
	[当]	わかすぎ皮膚科クリニック	皮膚科	表郷東	☎64-1313
	[当・児]	しみずこども医院	小児科	阿久根市	☎68-0633
	[当]	鷹巣診療所	内・外科	長島町	☎86-0054

※夜間の急患(内科・小児科)、夜間一次救急診療所(野田診療所内)(☎84-2023)午後7時～同11時・来院の際は、来院される前に必ず電話で症状をお知らせください。

※おおむね15歳未満の子どもの夜間電話相談「鹿児島県小児救急電話相談」

(☎#8000 または ☎099-254-1186) 平日・土曜日(午後7時～翌午前8時) 日曜・祝日(24時間)

休日当番歯科医・当番薬局

11月3日			
白男川歯科医院	歯科	☎63-0009	向江
第二緑調剤薬局		☎63-1177	沖田
マリン薬局		☎63-6678	東大野原
会営薬局	☆	☎64-8280	早馬
11月4日			
久木田歯科医院	歯科	☎73-0470	阿久根市
ふれあい薬局		☎63-3070	平良馬場
11月10日			
太田歯科クリニック	歯科	☎84-4700	仲町(野田)
タカラ調剤薬局		☎62-8813	渡瀬口
11月17日			
村岡歯科医院	歯科	☎62-0601	春日町
ひまわり薬局		☎62-6070	桜町
野田調剤薬局		☎84-2856	仮屋
そうごう薬局	☆	☎64-8161	早馬

11月23日			
塩山歯科医院	歯科	☎62-2634	中町(出水)
メープル薬局		☎62-9292	東大野原
11月24日			
柏木歯科クリニック	歯科	☎79-4618	西水流
マリン薬局米ノ津店		☎67-5002	早馬
オレンジ薬局		☎79-3972	表郷東

※歯科医院診療時間 午前9時～正午
 ☆小児科当番薬局 午前10時～正午

◎変更になることがあります。
 出水消防署(☎63-0119)にお問い合わせください。

水道修繕工事当番事業者

期 間	出 水 地 域			高尾野・野田・荘地域		
	工事事業者	平 日	休日および平日の 午後5時以降	工事事業者	平 日	休日および平日の 午後5時以降
11月1日～3日	岩崎電設	☎62-1414	携帯電話 (090-7397-7898)	柏木産業	☎82-1474	携帯電話 (090-7154-7490)
11月4日～10日	ヤマサキ電機産業	☎62-3400		三友建設	☎82-0173	
11月11日～17日	たかさご水道	☎67-4400		別府水道住宅設備	☎84-2080	
11月18日～24日	日之出建設工業	☎63-3388		樋口電設	☎85-5901	
11月25日～30日	職 建	☎62-1409		ホクシン工建	☎82-0612	

※家庭内の修繕は、施工した工事事業者にご連絡ください。

火の元には十分注意しましょう！

出水市消防本部管内の火災・救急状況(2019年9月1日～同9月30日)

	火 災				救 急	
	発生件数	うち建物	死者	負傷者	発生件数	うち急病
出 水	1件(+1)	0件(±0)	0人(±0)	1人(+1)	187件(±0)	118人(+1)
2019年の累計	12件(+6)	6件(±0)	1人(+1)	1人(+1)	1,685件(-45)	1,051人(-32)

※()内の数字は前年同月比

11月の主な行事

- 16日(土) ▶大産業祭1日目(午前9時30分・市陸上競技場周辺等)
- 17日(日) ▶大産業祭2日目(午前9時・市陸上競技場周辺等)
- 24日(日) ▶野鳥観察会(午前9時・ツル観察センター周辺)
- 28日(木) ▶出水総合医療センターと語ろう会(午後6時30分・高尾野農村環境改善センター)



出水観光未来検討委員会の活動報告で市役所を訪れた丸尾典崇委員長とアドバイザーの佐藤真一氏。

出水観光未来検討委員会は、稼げる観光地づくりを目指すため本市の観光関係者で組織され、今回、出水観光アクションプランを策定されました。

▷日本製鉄株式会社にお勤めの工学博士、米村光治さん（野田町出身、50歳）。



がんばってます！
ふるさと出身者

安全安心な社会を支える鉄鋼材料に関する世界初の研究論文が、世界最高峰のネイチャーグループの科学誌に掲載されました。学術発展に大きく貢献される一方、母校の広島大学をはじめ国内外の大学等で若手研究者の育成にも力を注がれています。出水の子どもた

ちに、「人に負けない技術を身につけるには、ほんやりとした夢よりも『ここにたどり着くんのだ！』という具体的な目標を持つことが大切。そうすれば今何をすべきかが少しずつ見えてくるはずです。」というメッセージをいただきました。



第73回鹿児島県民体育大会銃剣道競技で第1位となり報告のため市役所を訪れた北薩（出水）チームの皆さん。



第32回全国グラウンド・ゴルフ久留米大会出場を前に、市役所を訪れた出水クレインズの皆さん。

おめでとうございます

古城江観の世界



「ヒマラヤの少女」
木版画（39.4 × 30）
高尾野郷土館・古城画伯コレクション館所蔵

副題に「ダージリンの娘」とある。ダージリン地方はインド西ベンガル州の山岳地帯。古城江観が1923（大正12）年から4年半、東南アジアなどを旅行した際に制作したと推定される。画面外の左下には「山岸主計刀」と小さく印字があり、同じ位置にやや大きめに「古城江観用紙」と透かしが入っている。

クレインパークだより 159

「おはなし会」を毎月第2土曜日（11月9日・12月14日）、午後3時より開催しています。（参加費 無料）ぜひ、ご来館ください。

「今月の問題」

ツルに関わるさまざまな業務を行っているのが「鹿児島県ツル保護委員会」ですが、何年に結成されたでしょうか？

- A 1962年
- B 1982年
- C 2002年

先月号のクイズと答え

毎年10月になると出水にツルが渡来します。ツルは繁殖地で基本1回に何個の卵を産むのでしょうか？

- A 1個
- B 2個
- C 3個

答えはB 2個でした。

ミニ企画展「ツルが渡る国々」
当館では、ミニ企画展「ツルが渡る国々」を12月1日まで開催しています。ツルが渡るロシア、モンゴル、中国、韓国の様子を紹介する企画展。出水平野で越冬しているツルたちが途中、どのような中継地を経て出水にやってくるのかを知らればよりツルのことが理解できるかも！（観覧料 無料）
また、ボランティアグループ、お

▽ロシア：マナツルのヒナ



■発行 出水市
■出水市役所(本庁) 高尾野支所 野田支所
■ホームページアドレス
■電子メールアドレス

■編集 政策経営部企画政策課
〒899-0292 鹿児島県出水市緑町1番3号
TEL0996-63-2111(代表) FAX0996-63-0680
〒899-0492 鹿児島県出水市高尾野町大久保7番地
TEL0996-63-2111(代表) FAX0996-82-2399
〒899-0502 鹿児島県出水市野田町下名7035番地
TEL0996-63-2111(代表) FAX0996-84-2078
http://www.city.kagoshima-izumi.lg.jp/
info_izm@city.izumi.kagoshima.jp

ホームページ用QRコード



防災メール用QRコード

