

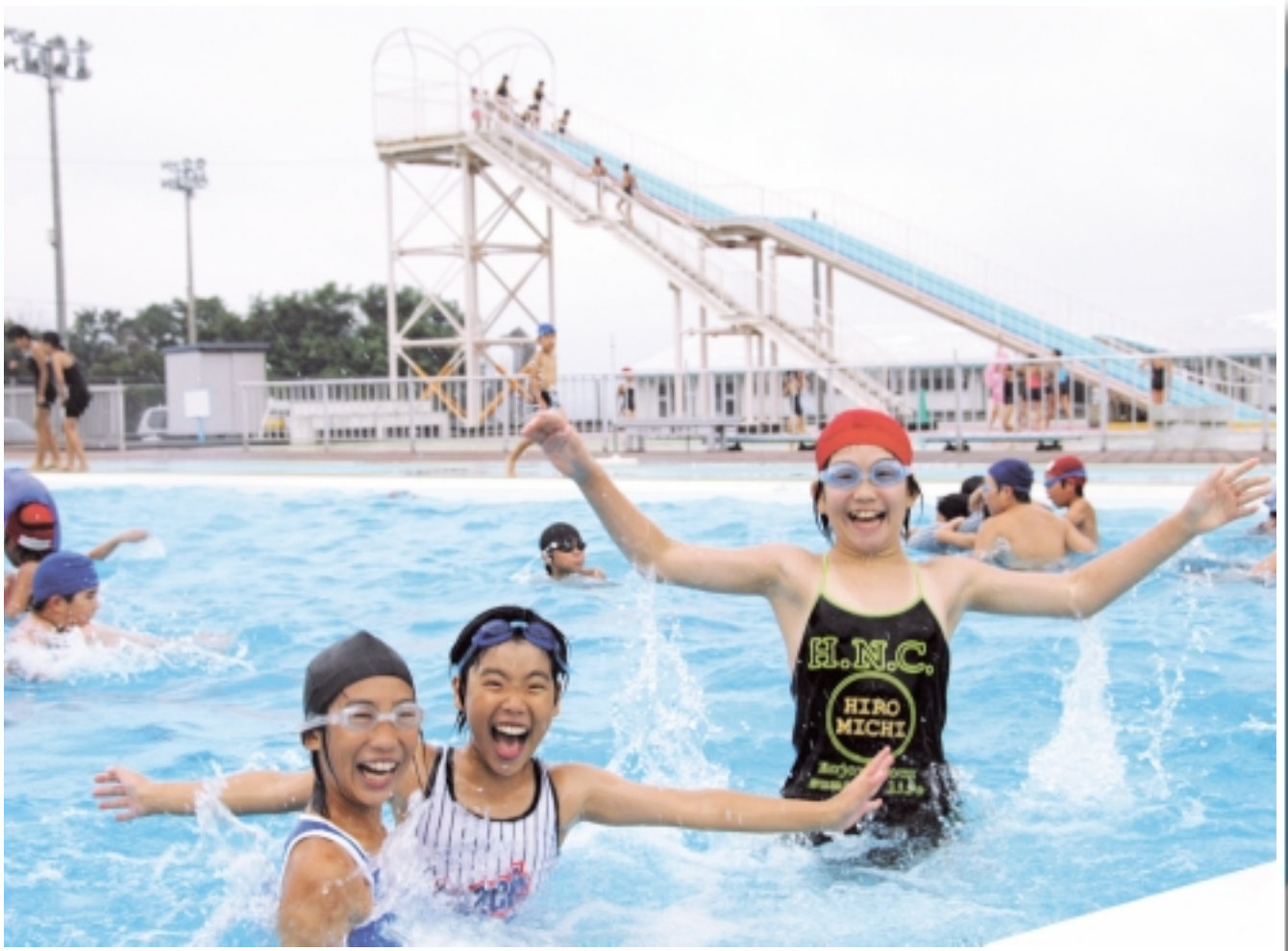


広報

いずみ

人と自然が融和した にぎわいある元気都市 出水市

「夏が大好き！」



市海洋公園プールオープン(7月20日)

主な内容

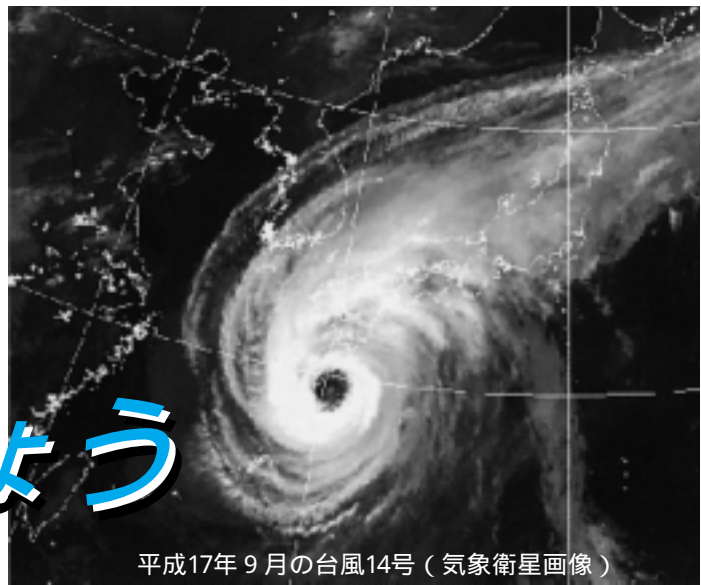
台風災害に備えましょう	2~3
子どもたちを水難事故や交通事故から守りましょう!	4
夏休みを充実したものにするために	5
総合計画づくりに、ご意見をお寄せください	6~7
平成18年度本予算	8~10

8

2006(平成18年

5

台風災害に 備えましょう



平成17年9月の台風14号（気象衛星画像）



平成11年9月の台風18号による被害

災害は忘れたころにやってくると言われていました。台風による大雨や強風は、わたしたちに何度も大きな災害をもたらしてきました。台風や大雨は予測ができるからといって、安易に考えてはいけません。過去の教訓を生かし、万全の態勢で備えることが必要です。

台風とは・・・

熱帯の海上で発生する低気圧のうち、東経180度から西の北太平洋で発達し、中心付近の最大風速が毎秒17.2以上になったものを「台風」と呼びます。日本には8月から9月にかけて上陸（2〜3個）しやすくなります。台風の風は、中心に向かって反時計回りに吹き込むため、台風の進行方向に向かって左半円部分より右半円部分の方が危険度が高くなります。したがって、本市では太平洋側を北上するよりも東シナ海側を北上する台風の方が危険度が高くなります。

我が家を点検

皆さんの家は、大雨や強風に対する対策は万全ですか。日ごろから、家の中や周囲をしつかり点検して、補強等の必要なところは早めに行っておきましょう。また、雨や風がひどくなってきたら、むやみに外に出ないようにしましょう。

屋根

かわらのひび割れ、ずれ、はがれはないか。トタンのめくれ、はがれはないか。

窓ガラス

ひび割れ、窓枠のがたつきはないか。また強風による飛来物などに備えて、外側から板でふさぐなどの処置を。

雨どい・雨戸

雨どいに落ち葉や土砂が詰まっていないか。継ぎ目のはずれや塗装のはがれ、腐りはないか。雨戸に、がたつきやゆるみはないか。



外壁

モルタルの壁に亀裂はないか。板壁に腐りや浮きはないか。プロパンガスのボンベは固定されているか。

ベランダ

鉢植えや物干しざおなど飛散の危険性が高いものは室内へ。

ブロック塀

ひび割れや破損箇所はないか。

屋内では

停電に備えて懐中電灯や携帯ラジオの準備を。避難に備えて貴重品などの非常持ち出し品の準備を。台風情報を注意深く聞く。むやみに外出しない。飲料水を確保しておく（断水などのおそれがあるため）。浸水などのおそれがあるところでは、家財道具や食料品、衣類、寝具などの生活用品を高い場所へ移動。病人や乳幼児、障害者などを安全な場所へ避難。



早めに避難
 災害から身を守るために大切なことは、早めに避難することです。
 テレビやラジオなどの防災気象情報に十分注意して、危険を感じたり、避難勧告があったら早めに安全な場所に避難しましょう。



避難所一覧

地区名	避難所の名称	電話番号	
出水	大川内	上場小学校 ㉞2200 専用㉞2933 大川内農業者トレーニングセンター ㉞2502	
	東出水	東出水小学校 ㉞2160 出水消防署 ㉞0119	
		出水	小原山体育館(青年の家) ㉞2133 出水小学校 ㉞2151 出水中学校 ㉞2166
	西出水		西出水小学校 ㉞2155 高齢者ふれあいセンター ㉞0017
			米ノ津東
	米ノ津	米ノ津中学校 ㉞71055 米ノ津小学校 ㉞71119	
		荘	
	その他		出水保健センター 寝たきりの方のみ ㉞2143
	高尾野	西部	高尾野小学校 ㉞20029
		中部	高尾野中学校 ㉞20019
		東部	高尾野老人福祉センター ㉞24850
		北部	下水流小学校 ㉞20039 下水流農業者トレーニングセンター ㉞20210
			江内
		野田	
屋地、旭	屋地自治公民館		
餅井	餅井自治公民館		
青木	青木原自治公民館		
野田中央	野田農村環境改善センター ㉞42085 野田小学校 ㉞42008 野田中学校 ㉞42011 野田女子高等学校 ㉞42074 野田体育館 ㉞43316		
	野田武道館		

電話番号欄に記載のない避難所については各支所にご連絡ください。

土砂災害警戒情報

土砂災害発生の危険度が高まったとき、鹿児島地方気象台と鹿児島県砂防課が共同して「土砂災害警戒情報」をテレビ、ラジオ、インターネットを通じて発表しています。

この警戒情報を避難の目安にして、自主的に早期の避難に努めましょう。

災害危険箇所を点検



大雨や台風のときなど、災害発生のおそれがある危険箇所の点検を6月26日に実施しました。事前に担当課が市内41か所の危険箇所を鹿児島県出先機関、警察や消防と一緒に点検した中で、特に災害のおそれのある5か所を渋谷市長らが点検しました。

今後は防災措置について検討を行い、対策事業の実施や関係機関への事業要望を行っていきます。

子どもたちを水難事故や交通事故から守りましょう！

～地域ぐるみで子どもたちを守ることが大切です～

また、交通事故防止のために、日ごろから子どもたちに交通ルールを守るように、学校や家庭、地域ぐるみで声かけを行いましょう。特に、自転車利用による事故が市内でも多発していることから、正しい自転車の乗り方やヘルメット着用の指導を推進しましょう。

子どもたちにとって、待ちに待った楽しい夏休みです。夏休みは水難事故が起こりやすい時期です。市では、子どもたちを水難事故から守るために、子どもたちだけの海や河川、池での水泳を禁止しています。また、下図の場所を危険箇所として注意を呼びかけています。家庭でも十分に注意してください。

水難事故防止運動
強調期間
7月21日(金)
～8月31日(木)





夏休みを充実したものにするために



=地域全体で子どもたちを見守りましょう=

子どもたちが充実した夏休みを過ごすために、また、事件や事故、非行から子どもたちを守るために、各家庭で次のことを親子でじっくり語り合い、実践しましょう。



家庭学習の充実を！

夏休みは、学校でこれまで学習したことを復習したり、自分が興味や関心を持ったことを調べたりする絶好の機会であることを、子どもたちとよく話し合しましょう。また、午前10時までは友達の家遊びに行くことは控えさせ、子どもたちがお互いの学習の時間を確保できるようにしましょう。

地域の行事に積極的参加を！

夏休みは、子ども会などの校外行事がたくさん計画されています。

地域で行われる校外行事は、郷土の自然や歴史に触れたり、地域の先輩たちからいろいろなことを教わったりするチャンスです。

子どもたちが積極的に参加するよう家庭で後押しをしてあげましょう。

誘惑に負けない強い意志を！

夏は、子どもだけの夜間外出や、カラオケボックスやゲームセンターへの出入り、飲酒・喫煙など多くの誘惑が子どもたちを待ち受けています。これらの誘惑に負けることが自分にどんな影響を及ぼすか、親子で一緒に考え、子どもたちが誘惑に負けない強い意志を持てるように応援するとともに、問題行動にはき然とした態度で接しましょう。

何かひとつ成し遂げた思い出を！

40日以上長い休みです。何かひとつでも成し遂げたという経験をさせることは子どもたちにとって大変有意義なことです。

小さなことでもかまいません。子どもとよく話し合い、目標を持たせ、継続したり、最後までやりぬいたりする経験をさせ、よい思い出を作らせましょう。

親子で共に汗を流す体験を！

親子で一緒にスポーツをしたり、家の仕事やボランティア活動をしたりすることは、汗を流すことの気持ちよさや働く意義、思いやりの大切さに触れることができます。また、自然と親子で会話が生まれ、日ごろ、話せなかったことも話すことができます。夏休みを利用して、積極的に親子の触れ合いの機会を増やしましょう。

交通ルールの厳守を！

自転車の二人乗り、並進、無灯火、飛び出しなどは交通事故の原因となります。子どもたちの大切な命を守るために、交通ルールは厳しく教え、守らせましょう。

夏休み中は、特に自転車による事故が多いことから、自転車の乗り方を教えたり、日常生活においてもヘルメットを着用させるなど事故防止に努めましょう。

不審者が出没しています。各家庭や地域でも十分注意をお願いします。



新出水市の総合計画づくりに、 ご意見をお寄せください



市では、現在、総合計画の策定を進めています。総合計画は、市政運営の最も基本となる総合的かつ計画的なまちづくりの指針となるものです。新出水市の総合計画は、合併後の新市まちづくりの基本方針等を示した「新市まちづくり計画」(次頁参照)を尊重し策定することになっています。

そこで、この総合計画の策定に当たり、市民の皆さんのご意見を募集します。「出水市の将来はこうあるべきでは」、「こんな事業をやってみたいはどうか」等ご意見をお寄せください。提出されたご意見は、計画策定の参考にさせていただきます。



応募方法
応募用紙の指定はありません。任意の用紙に住所、氏名、年齢、性別をご記入の上、次のいずれかの方法で提出してください。

直接持参する場合
本庁企画調整課、市民相談室、または、各支所総務課へ
郵送の場合
〒899 0292
出水市緑町1番3号
出水市役所企画調整課あて
FAXで送付する場合
☎1645
電子メールで送付する場合
soukei_c@city.izumi.kagoshima.jp

募集期間

8月1日(火)から同25日(金)まで
(必着)

問い合わせ先

本庁企画調整課

企画調整係 内線222・223)

「新市まちづくり計画」(抜粋)

基本理念

(まちづくりの基本的姿勢)

「人々の知恵と活力で築くまちづくり」

新市は、緑豊かな森林や河川とその流域に広がる優良農地、八代海に面した海岸など、水と緑に満ちあふれており、ツル渡来地や紫尾山などを始めとした自然系の観光・レクリエーション施設や文化遺産、地域資源と結び付いた個性豊かなイベントや祭事など、長い歴史の中で培われた伝統・文化などの優れた資源が数多くあります。

こうした中で、新市は九州新幹線鹿児島ルートや南九州西回り自動車道、北薩横断道路などの高速交通基盤の整備が進み、豊かな自然や農林水産業と共生したまちとして、発展の可能性がますます高くなってきました。

これらの優れた資源と可能性をあらためて見直し、新たなまちづくりに総合的に活用することで、新市のこれらの可能性が見えてきます。

この可能性を最大限に活用するため、地域資源を生かしながら、そこに住むすべての人々がまちづくりに参加し、それらが活力となり、人々の知恵が新しいまちを創造して、幾世代にもわたって受け継がれ、永遠に発展する「人々の知恵と活力で築くまちづくり」を目指します。

将来都市像

「人と自然が融和した

にぎわいある元気都市 出水市」

新市は、豊かな自然と田園風景を背景として、優れた伝統・文化や産業を有しています。

将来にわたって、これらの地域資源を大切にするとともに、人の知恵と活力で豊かな自然と共生し、高速交通網などの整備による生活交流拠点都市として、にぎわいのある元気なまちづくりを進めます。

「元気都市」とは人、「自然」、「まち」のいずれも欠けることなく元気である都市を意味します。



まちづくりの基本方針

まちづくりの基本理念を基に、新市が抱える主要課題にこたえながら、新市の将来像を実現するため、まちづくりの基本方針を次の6つとします。

豊かな緑ときれいな水を未来に受け継ぐまちづくり

「環境保全、リサイクル、街並み・環境美化などの分野」

安全で快適な都市基盤が整った、人と自然を大切にするまちづくり

「土地利用、交通体系、市街地整備、情報通信基盤、生活環境などの分野」

思いやりと温かさがはぐくむ健康・福祉のまちづくり

「保健・医療・福祉などの分野」

歴史と文化の薫りが暮らしを彩る教育と住民自治のまちづくり

「教育、文化、コミュニティ、人権、地域間交流、国際交流などの分野」

恵まれた地域資源を核とした多様な産業が躍進するまちづくり

「農林水産業、商工業、観光などの分野」

住民と行政が協働するまちづくり

「行財政、住民参画、男女共同参画などの分野」

元気都市創生プロジェクト

新市の将来像を実現するための重点プロジェクトを次のように設定します。

元気ある人づくりプロジェクト

「まちづくりは人づくり」と言われています。元気ある人づくりを進めるためには、人が何よりも健康であることが必要ことから、福祉の充実や健康増進に関する施策を展開します。

また、人や地域に思いやりのある人を育てるため、地域イベントや伝統文化の継承を通じたコミュニティ意識の啓発を図るとともに、生きがいをはぐくむ生涯学習や子どもたちを育てやすい環境整備を推進します。

緑あふれる自然づくりプロジェクト
水の文化で築くまちづくりを進めるため、ツルや自然を大切にしてきた歴史を尊重し、多様な生態系を保全するとともに、紫尾山系を始めた豊かな緑ときれいな水を次世代に継承します。

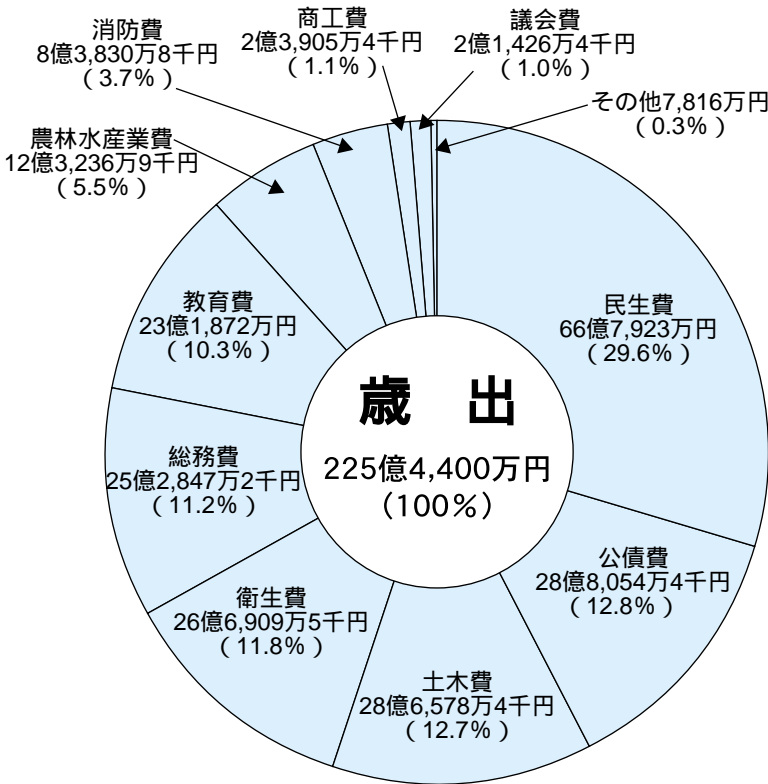
にぎわいあるまちづくりプロジェクト
都市と農村の良さを生かした潤いと活気に満ちたまちづくりを進めるため、高速交通基盤の整備が進むことに対応した交通拠点づくり、生活交流拠点づくり、歴史文化資源などの整備を進めます。また、交流人口の増大や産業の振興等による雇用の場の創出を支援します。

一般会計本予算 400万円

出水市議会第1回定例会が、6月29日から7月27日までの会期で開かれ、平成18年度本予算などの議案が審議されました(10ページにも関連記事)。
今回可決された平成18年度本予算について、市が行う仕事にはどのようなものがあり、どれくらいのお金が使われるのかを知っていただくため、一般会計本予算を中心に紹介します。

新出水市は、3月13日の町合併に伴い、4月から7月までの4か月間は、市長職務執行者が義務的経費等を中心とした平成18年度暫定予算を専決し、執行してきましたが、今回の議会で本予算が可決成立しました。

平成18年度の一般会計本予算は、25億4,400万円になりました。旧出水市、旧高尾野町、旧野田町の平成17年度当初予算合算額に比べ、合併に伴う首長等の特別職および議会議員等の人件費並びに各種電算システムの統合化経費等の減により、17億5,600万円(7.2割)減少しました。
また、特別会計は、205億2,530万2千円、企業会計は、84億6,303万1千円になりました。



《基本姿勢》

「市民参画と協働による、市民が主役の温かさの伝わる市政の実現」

《市政運営の基本方針》

各校区単位で対話集会を実施し、旧市町間の融和とそれぞれの特性を生かしたまちづくりを進めます。
パブリック・コメント制度の導入やまちづくり基本条例の制定により市民参画と協働のまちづくりを進めます。
地方分権への対応、財政基盤の確立のため行財政改革を推進します。

南九州西回り自動車道(出水 阿久根間)・北薩横断道路(紫尾 泊野間)の整備促進、企業誘致や観光の振興、都市間交流を促進し、商工業の発展および雇用の創出と交流人口の増大に努めます。

地産地消の推進、ブランド化の確立、認定農業者の育成等農林漁業の振興を図ります。

少子化対策、高齢者や障害者、父・母子家庭等、思いやりと温かさが共感できる福祉施策の充実。

環境の美化、防災・防犯態勢の充実を図り、安全・安心のまちづくりを進めます。

文化・スポーツ・生涯学習の振興を図り、健康で豊かな情操を育み、ぬくもりに満ちた地域社会の創設。

青少年の健全育成および幅広い人材を育成するため、ふるさと塾」を創設します。

平成18年度の主な事業

議会費

政務調査費 540万円

総務費

自治会活動助成金 4,754万3千円

市勢要覧作成費、市民便利帳作成費、パブリックコメント制度導入事業費 553万1千円

出水市総合計画策定事業費 410万5千円

企業立地対策費(企業誘致パンフレット作成等) 134万2千円

地域活性化対策費、「出水市ふるさと大使」設置事業、「出水市ふるさと育成塾」開催事業、「団塊の世代」定住

特別・企業会計

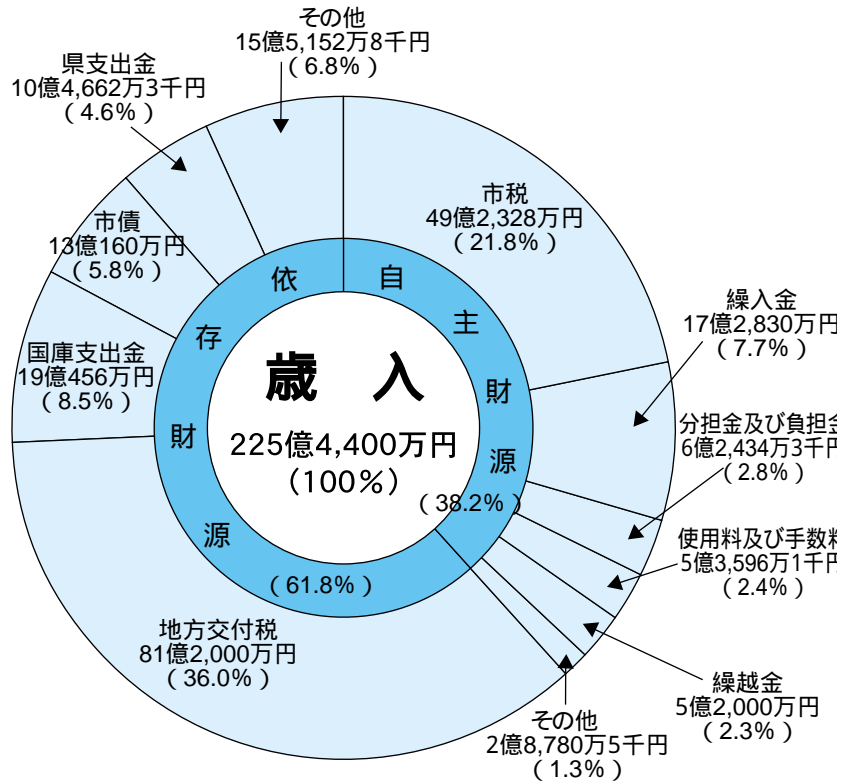
会計名	予算額
国民健康保険	67億5,779万円
(事業勘定)	67億4,233万円
(直診勘定)	1,546万円
老人保健	68億466万円
介護保険	38億7,250万円
訪問看護ステーション (4月・5月分)	187万円
交通災害共済	1,949万円
用地造成	138万円
下水道	17億7,194万円
特定環境保全公共下水道	9億6,379万円
農業集落排水	2億5,128万円
地方卸売市場	2,300万円
公共用地先行取得	5,283万2千円
計	205億2,053万2千円
企業会計	
水道事業会計	15億3,913万7千円
病院事業会計	69億2,389万4千円
計	84億6,303万1千円

企業会計は、収益的支出と資本的支出の合計です。

市税の内訳

税目	予算額	構成比
固定資産税	28億1,948万2千円	57.3%
市民税	16億5,877万1千円	33.7%
市たばこ税	3億1,211万8千円	6.3%
軽自動車税	1億3,272万9千円	2.7%
入湯税	18万円	0.0%
計	49億2,328万円	100%

平成18年度 225億4,400万円



- 衛生費**
 - 促進事業、市内循環ふれあいバス運行業務委託等) 3,615万7千円
 - 開市記念式典事業費 81万円
 - 行政改革推進費(行政改革推進委員・公の施設指定管理者選定審議会委員設置、行政改革大綱等策定支援委託費等) 682万9千円
 - 障害福祉計画策定費 358万2千円
 - 敬老の日行事・長寿祝金支給事業費 1,628万5千円
 - 敬老バス乗車券交付事業費 660万9千円
 - 高齢者寝具類等洗濯乾燥消毒サービス事業費 43万円
 - 紅葉園通所介護事業費 2,297万7千円
 - 障害児デイサービス支援事業費 3,200万円
 - 特別保育対策事業推進費 5,446万9千円
 - 小学校修了前特別給付児童手当支給事業費 3億4,290万円
 - 放課後障害児児童健全育成事業費 1,616万1千円
 - 病院事業会計繰出金 6億5,323万円
 - 乳幼児等医療費助成事業費 5,832万4千円
 - ツルの里子宝お祝い金支給
- 民生費**
 - 事業費 1,840万円
 - 合併処理浄化槽整備事業費 1億7,661万5千円
 - 労働費
 - 市シルバー人材センター運営補助金 3,310万円
 - 市木・市花選定経費 19万3千円
 - 農林漁業後継者確保育成事業費 67万円
 - 肉用牛産地銘柄確立対策事業費 480万円
 - 団体営防災事業費(排水路改修工事) 7,442万6千円
 - 農道環境整備事業費 380万円
 - 森林整備地域活動支援交付金 2,664万円
 - 離島漁業再生支援交付金 125万5千円
 - 県単独漁港整備事業費 883万円
 - にぎわいづくり事業 39万円
 - 空店舗再開事業奨励金 85万5千円
 - 中小企業振興資金等利子補給金 1,700万円
 - 観光写真コンテスト 15万円
 - 温泉センター管理費 7,151万5千円
- 農林水産業費**
 - 市木・市花選定経費 19万3千円
 - 農林漁業後継者確保育成事業費 67万円
 - 肉用牛産地銘柄確立対策事業費 480万円
 - 団体営防災事業費(排水路改修工事) 7,442万6千円
 - 農道環境整備事業費 380万円
 - 森林整備地域活動支援交付金 2,664万円
 - 離島漁業再生支援交付金 125万5千円
 - 県単独漁港整備事業費 883万円
- 商工費**
 - にぎわいづくり事業 39万円
 - 空店舗再開事業奨励金 85万5千円
 - 中小企業振興資金等利子補給金 1,700万円
 - 観光写真コンテスト 15万円
 - 温泉センター管理費 7,151万5千円

出水市議会 第1回定例会

6月29日から7月27日まで開かれた出水市議会第1回定例会で、次の議案が審議され、原案どおり可決されました。

平成17年度出水市一般会計繰越明許費繰越計算書の報告について
平成17年度出水市病院事業会計予算繰越計算書の報告について
人権擁護委員候補者推薦の意見を求めることについて
出水市敬老園設置条例の一部を改正する条例の制定について

出水市市長職務執行者の給与及び旅費に関する条例を廃止する条例の制定について

鹿児島県市町村自治会館管理組合を組織する地方公共団体の数の減少について

出水市議政務調査費の交付に関する条例の制定について

出水市助役定数条例の制定について

出水市障害認定審査会の委員の定数を定める条例の制定について

出水市国民保護対策本部及び出水市緊急対処事態対策本部条例の制定について

出水市国民保護協議会条例の制定について

出水市職員の給与に関する条例の一部を改正する条例の制定について

出水市特別職の職員の給与に関する条例等の一部を改正する条例の制定について

出水市乳幼児医療費助成条例の一部を改正する条例の制定について

出水市重度心身障害者医療費助成条例の一部を改正する条例の制定について

平成18年度出水市一般会計予算

平成18年度出水市国民健康保険特別会計予算

平成18年度出水市老人保健特別会計予算

平成18年度出水市介護保険特別会計予算

平成18年度出水市訪問看護ステーション特別会計予算

平成18年度出水市交通災害共済特別会計予算

平成18年度出水市用地造成特別会計予算

平成18年度出水市下水道特別会計予算

平成18年度出水市特定環境保全公共下水道特別会計予算

平成18年度出水市農業集落排水特別会計予算

平成18年度出水市地方卸売市場特別会計予算

平成18年度出水市公共用地先行取得特別会計予算

平成18年度出水市水道事業会計予算

平成18年度出水市病院事業会計予算

土木費

道路新設改良補助事業費
(朝熊米ノ津町線・御岳線・上使道線改良舗装工事等) 1億4千138万7千円
都市公園等整備事業費(西町公園整備工事等) 1千570万円
出水駅東口広瀬線整備事業費(改良舗装工事等) 2億922万円

出水まちづくり総合支援事業費(出水停車場線・栄町裏通線・仲町裏通線改良舗装工事) 1億1千622万5千円
高尾野支所まちづくり総合支援事業費(上の原唐笠木線改良舗装工事、多目的広場・芝広場クレイ舗装工事、管理・トイレ棟建設木造平屋建) 1億8千333万5千円
公営住宅建設補助事業費(太田原住宅建替事業3期工事) 3億2千752万1千円
鶴亀タウン東1号棟・2号棟換気扇設置工事等 900万円
荘下住宅(5戸)水洗化・3点給湯設備設置等工事 1千200万円

教育費

高規格救急車購入費1台 3千406万9千円
高尾野第6分団消防ポンプ自動車購入費 1千709万円
国民保護対策費 54万6千円

英語指導助手設置事業費 2千221万8千円
中学生学力パワーアップ事業費 1千526万4千円
小学校施設整備単独事業費(耐震化優先度調査委託等) 1千288万5千円
中学校教育設備事業費(耐用パソコン購入(4校更新)) 3千591万円
中学校施設整備単独事業費(耐震化優先度調査委託) 306万4千円

出水ふるさと学寮事業費 165万6千円
天然記念物ツル食害対策事業費 5千441万5千円
伝統的建造物群保存対策事業費 2千242万1千円
特定地域鳥獣保護管理事業費 1千186万8千円
社会体育施設整備事業費(テニスコート改修工事等) 1千625万円
体育振興費(地域スポーツイベント開催補助金等) 1千657万6千円

消防費

消防事業費(救急救命士養成等研修、救急救命資機材購入等) 1千251万5千円

公募による市有地売り払いのお知らせ

(千本付住宅跡地)

売り払い方法

あらかじめ売り払い価格を公表の上、買い受け希望者を公募し、1つの物件に応募者が複数となる場合には、公開抽選により当選者を決定し売却します。

公募物件所在地および数量

物件番号	所在地	面積(坪)	売り払い価格
1	出水市大野原町20番5	276.55㎡(83.65坪)	5,690,000円
2	出水市大野原町20番6	288.68㎡(87.32坪)	5,270,000円
3	出水市大野原町20番7	300.59㎡(90.92坪)	5,490,000円
4	出水市大野原町22番5	339.96㎡(102.83坪)	7,000,000円
5	出水市大野原町22番6	337.62㎡(102.13坪)	6,160,000円
6	出水市大野原町22番7	331.11㎡(100.16坪)	5,590,000円
7	出水市大野原町22番8	327.30㎡(99.00坪)	5,080,000円
8	出水市大野原町23番2	410.76㎡(124.25坪)	7,830,000円
9	出水市大野原町23番3	431.35㎡(130.48坪)	6,460,000円

地目 宅地(更地)

用途地域 無指定地域 建ぺい率 70% 容積率 400%

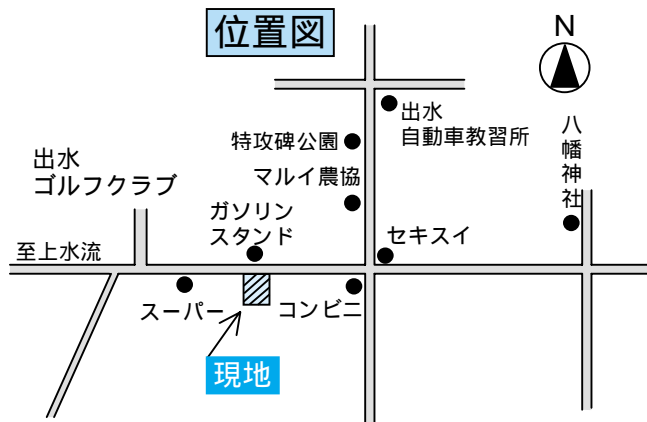
- 応募の主な条件等
- ・本人または親族(3親等以内)が市内に住所を有しており、かつ自己の住宅地を探している個人に限ります。法人の応募はできません。
 - ・3年以内に住宅建設を完了しなければなりません。
 - ・住宅建設は、市内の建設(築)業者に依頼しなければなりません。
 - ・売買契約締結の日から5年間は所有権移転ができません。

応募期間 8月21日(月)~9月20日(水)ただし、土曜・日曜日、祝日を除く。)

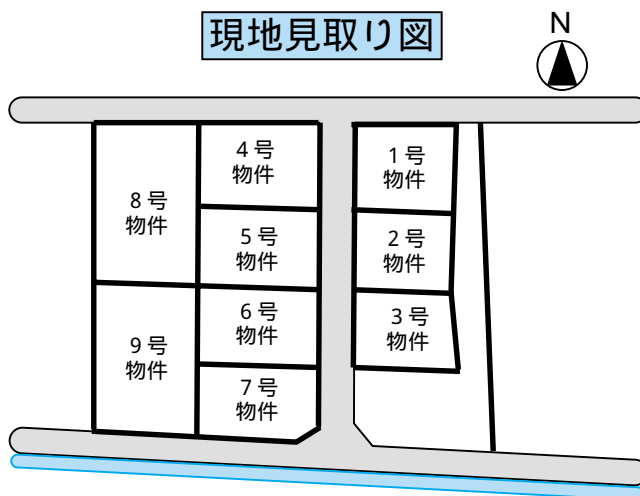
現地説明 9月3日(日) 午前10時~正午

その他 上下水道整備区域(下水道負担金支払い済み)

位置図



現地見取り図



物件番号は現地に標示してあります。
応募申込書は本庁財政課に準備してあります。
申し込みの前に必ず現地をご確認ください。

申込・問い合わせ先
本庁財政課管財係(内線233、234、235)

中央公民館・文化会館が 改修工事で 利用できなくなります

市中央公民館と市文化会館は施設内の改修工事のため、次の期間の利用ができなくなります。

市民の皆さんには大変ご迷惑をおかけしますが、ご理解とご協力をお願いします。

また、例年実施している中央公民館後期講座は、10月からとさせていただきます。募集は、広報いずみ9月15日号に掲載予定です。

なお、市音楽ホールは、通常どおり利用できます。

利用できない期間

市中央公民館

9月1日(金)から10月12日

(木)まで

市文化会館

8月21日(月)から10月12日

(木)まで

《市内の類似施設の紹介》
講座、研修およびグループでのご利用向け

施設名	連絡先
高尾野公民館	高尾野教育支所 社会教育課 (☎25451)
野田農村環境改善センター	野田教育支所 教育課 (☎2026)
西出水公民館	西町自治会長 打上正さん (☎5772)
岩淵公民館	野田教育支所 教育課 (☎2026)

コンサートや発表会でのご利用向け

施設名	連絡先
高尾野農村環境改善センター	高尾野教育支所 社会教育課 (☎25451)
野田農村環境改善センター	野田教育支所 教育課 (☎2026)

問い合わせ先

市中央公民館内社会教育課

(☎2106)

出水市職員採用試験

平成18年度出水市職員採用試験を次のとおり行います(採用予定日は、平成19年4月1日の予定です)。

職種、採用予定人員および受験資格

職種	採用予定人員	受験資格
消防職(初級)	2人	昭和56年4月2日から平成元年4月1日までに生まれた者 視力が両眼とも裸眼視力0.3以上であること。 色覚、聴力が正常であること。 心身ともに健康で四肢完全であること。
理学療法士	1人	昭和52年4月2日以降に生まれた者 理学療法士の免許取得者または免許取得見込みの者
作業療法士	1人	昭和52年4月2日以降に生まれた者 作業療法士の免許取得者または免許取得見込みの者
言語聴覚士	1人	昭和52年4月2日以降に生まれた者 言語聴覚士の免許取得者または免許取得見込みの者

いずれの職種も原則として採用と同時に市内に居住できる者とします。本市では職員の採用に当たって、「障害者の雇用の促進等に関する法律」の趣旨を踏まえて実施していますので、該当する方は、受験申し込みの際、障害者手帳(1級から6級まで)を提示してください。

試験日時および会場
9月17日(日)
午前8時30分から
本庁内会議室(予定)

受験申込受付期間

8月1日(火)から同25日(金)まで(午前8時30分から午後5時15分まで。ただし、土曜・日曜日は除きます)

郵送の場合は、8月25日(金)必着のこと。

受験手続き

受験申込書(本庁市民相談室、高尾野支所および野田支所の総務課、各医療センターに準備)に必要な事項を記入し、本庁総務課に提出してください(受験申込書の請求および提出は郵送でも可。請求する場合は、住所および氏名を明記した返信用の角型2号封筒(A4判が入るもの)に120円切手を貼付してください)。

受験申込・問い合わせ先

〒899 0292
出水市緑町1番3号
出水市役所総務課職員係
(☎2111(内線205))

入院中の食事が減額されます

平成18年度の住民税が非課税になる世帯の方は、入院中の食事が減額されます。

(表1)

また、70歳以上の方で住民税が非課税の世帯の方については、1か月の入院時一部負担金の限度額が減額されます。

(表2)

いずれも、申請して認定を受ける必要がありますので、該当される方は申請してください。

なお、平成17年度にこれらの認定を受けている方で、今年度も引き続き認定を受けようとする方は、8月中に更新手続きが必要です。申請受付期間 随時受け付けますが、適用は申請のあった月の1日からとなります。対象者 国民健康保険に加入している方、または老人医療受給者で、住民税が非課税の世帯の方
持参するもの 健康保険証、老人医療受給者証、減額認定証(更新の方)、1年以内に91日以上入院している方は、それを証明する領収書または医療機関の証明書など

(表1) 入院時食事代の自己負担額(1食につき)

区 分		負担額	
住 民 税	課 税 世 帯	260円	
	非課税世帯(70歳以上では低所得の人)	90日までの入院	210円
		90日を超える入院(過去12か月の入院日数)	160円
70歳以上で低所得の人		100円	

(表2) 70歳以上の方の入院時の一部負担金(月額)

区 分		負 担 額	
住 民 税	一定以上所得者	72,300円 +[(実際にかった医療費 - 361,500円) × 1%] (40,200円)	
		一 般	40,200円
	低所得者	低所得	24,600円
		低所得	15,000円

一定以上所得者の()内は、12か月以内に4回以上負担

額を超える支給を受ける場合の4回目からの負担額です。

申請・問い合わせ先

- 本庁市民課
- 健康保険係(内線129・146)
- 高尾野支所市民生活課
- 保険年金係(内線413)
- 野田支所市民福祉課
- 保険年金係(内線713)

農地台帳の縦覧は9月1日から

農地の所有や小作の状況等を確認していただくために農地台帳の縦覧を行います。

平成17年8月から平成18年7月までの1年間に農地の所有権移転や貸し借りをされた方は、この機会にぜひご確認ください。

期 間 9月1日から同30日まで

土曜・日曜日、祝日は除きます。

時 間 午前8時30分から午後5時15分まで

場 所 本庁、高尾野支所、野田支所の農業委員会事務局

問い合わせ先

- 本庁農業委員会事務局
- (内線311)

長寿祝金、敬老の日記念品を贈呈します

市では高齢者の長寿を祝福するとともに、敬老の意を表すために「長寿祝金」をお贈りし、また、敬老の日のお祝いとして記念品や写真をお贈りします。

長寿祝金

対象者

- 90歳到達者(満90歳になられた方)：3万円
- 95歳到達者(満95歳になられた方)：5万円
- 100歳以上(100歳以上の方全員)：10万円

支給日 原則として、誕生月の翌月。ただし、100歳以上は誕生月

敬老の日記念品

対象者 90歳以上の方(平成18年9月30日現在で満90歳以上の方)

贈呈日 9月上旬を予定

敬老の日記念写真
対象者 90歳到達者で希望される方(平成18年9月30日現在で満90歳になられた方)

贈呈日 9月上旬を予定

問い合わせ先

- 本庁社会福祉課
- 高齢者福祉係(内線163)

平成18年度「移動援護相談」を実施

県では、戦没者等の遺族に対する特別弔慰金や戦没者等の妻に対する特別給付金、遺族年金、旧軍人軍属の恩給や扶助料、平和祈念事業特別基金の書状等贈呈事業等に関する受給の手続きなどについて相談に応じる「移動援護相談」を実施します。

日 時 8月24日(木)

午前11時から午後2時30分まで(受け付けは午後2時まで)

場 所 阿久根市役所大会議室2階

相談内容に関する資料がありませんでしたら、会場へお持ちください。

問い合わせ先

- 県庁社会福祉課調査援護係
- (☎)099 286 2830

税務課からのお知らせ

台風襲来等、災害が発生しやすい時期を迎えます。
 万一被災された方々には、市税や国民健康保険税等を減免したり徴収を猶予したりする制度があります。
 詳しくは税務課へお問い合わせください。
 お問い合わせ先 本庁税務課課税係(内線113、114)

稲わら・堆肥交換の基準が決まりました

牛を飼っている農家では稲わらが不足しています。水稻農家の皆さん、畜産農家への稲わら供給にご協力ください。
 また、出水地域国産稲わら確保対策協議会の平成18年度稲わら基準価格および稲わら交換の際の堆肥の基準量が決まりました。参考にしてください。

稲わら基準価格

- 掛け干し 1反当たり 9千円
- コンバイン 1反当たり 4千500円

【条件】

十分に乾燥させ、長期保存に耐えられるもの。

車両が隣接可能な場所に集積すること。
 雨天の場合、稲作農家は、稲わらがぬれないようにビニールシート等をかけること。
 これらの条件に適合しない場合は、両者で協議の上、決定してください。

稲わら交換の際の

堆肥の基準量

【条件】
 1反当たり2トン車1台分
 堆肥は十分に発酵させた完熟(良質)堆肥であること。
 詳細については、両者で協議の上、決定してください。
 問い合わせ先

本庁農林水産課農畜産係

(内線305)

高尾野支所産業振興課

振興係(内線42)

野田支所産業振興課

振興係(内線72)

行方不明者を捜す相談所を開設

出水警察署では、年間を通じて、「行方不明」の方や「無縁仏」になられた方々の身元の確認作業を実施しています。また、8月は「行方不明」の方や「無縁仏」になられた方々の身元を捜す月間として、警察本部や県下の各警察署に相談

所を設けます。

「長い間、音信がなく連絡が取れない」「家出して行方が分からない」など、お困りの方は気軽に「ご相談ください」。相談の際は、行方不明者の写真、当時の服装等の資料があればお持ちください。相談は無料で、秘密は固く守られます。

問い合わせ先

県警察本部鑑識課 ☎09
 9 206 0110
 出水警察署 ☎0110
 または、最寄りの交番・駐在所

スローカルチャースクール学習会開催のご案内

スローカルチャースクールとは？

一人一人が、より自分らしい生き方、豊かな人生を探し、実践していくための学びの場です。

ファーストではなくスロー、都会ではなくローカル、マネーではなくカルチャーを合い言葉に田舎暮らしが楽しくなるような体験や知恵をともに学びます。

自分らしい生き方を一緒に見つけませんか？



8月10日は「道の日」

道路は、わたしたちの毎日の生活を支える欠くことのできない基本的な社会資本ですが、あまりにも身近な存在であるため、その重要性が見過ごされがちです。
 8月10日の「道の日」を契機にもう一度見直してみませんか。

開催日時 8月26日(土)午前

10時から午後3時まで

場所 スローカルチャースクール事務局(出水市武

本1223番地)

内容 水俣市在住の有機

みかん農家、吉田浩司氏を講師に迎え、ベトナムの農村の現状を学び、自分たちのライフスタイルを見直す学習会です。また、そばの種まき体験を通して食への理解を深めます。

参加料 1千500円(入会

金、材料代、保険料として)

定員 20人

農作業が可能な服装でご参加ください。

申込・問い合わせ先

スローカルチャースクール事務局 宮田成男

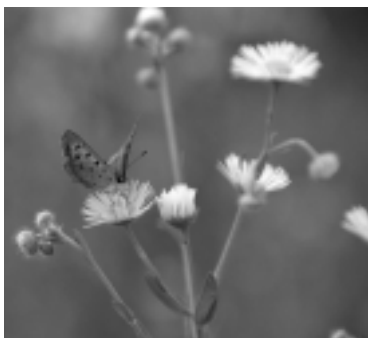
(☎・FAX 0110 7696)

申し込み方法 8月19日(土)までに事務局へ電話またはFAXで申し込んでください。

申込・問い合わせ先

スローカルチャースクール事務局 宮田成男

(☎・FAX 0110 7696)



夏休みは、 クレインパークに 全員集合!!

おもしろ実験教室

わくわくどきどき みんなで科学を 楽しもう!

市内の小・中学校の先生8人が、8つのコーナーで楽しく学べる科学実験をします。皆さんも一緒にやってみませんか?

開催日 8月4日(金)、5日(土)、6日(日)、7日(月)

時間 午後1時30分から同4時まで(4日間とも)

場所 クレインパークいずみ1階実験室、研修室

対象者 どなたでも参加できます。

参加料 入館料のみ必要です。

参加方法 事前に申し込む必要はなく自由に参加できます。

昆虫・貝・植物の名前を調べる会

この夏、自然の中で集めた標本の名前を講師と一緒に調べてみましょう。

開催日 8月26日(土)、27日(日)

時間 午前10時から午後4時まで

場所 クレインパークいずみ1階研修室

対象者 小学生以上

参加料 無料(入館料も必要ありません)

参加方法 事前に申し込む必要はなく自由に参加できます。

当日、名前を調べたい標本を持って、受付に申し出てください。

問い合わせ先
クレインパークいずみ
(☎09915)



「きれいな石展」開催中

8月31日(木)まで

与論島の星の砂を
来館者全員にプレゼント!

ダイヤモンド、ルビーなどの世界の鉱物
アンモナイトなどの古代の生き物の化石
鹿児島県内のめずらしい岩石
第1回マイコレクション「石の魅力展」
化石のレプリカ作りも体験できます。

出水市自主文化事業

新「出水市」発足記念事業

三遊亭好楽・楽太郎 落語競演会

「笑点」でおなじみの

好楽・楽太郎師匠の落語を

生でお楽しみください。

前売券一斉発売日

8月6日(日)午前10時

発売開始日のみ、1人4枚までとさせていただきます。

前売券販売所

市野田農村環境改善センター、市中央公民館、市高尾野公民館、市高尾野温泉センターもみじ、諏訪書店、エンゼル、亜土利絵、金海堂出水店

次の駐車場がご利用いただけますが、駐車台数に限りがありますので、できるだけ乗り合わせてお越しください。

市野田農村環境改善センター
市野田体育館
市野田保育園
市野田医療センター

問い合わせ先

野田教育支所教育課

(☎02026)



三遊亭楽太郎



三遊亭好楽

国民年金情報

平成18年度の国民年金保険料免除申請・若年者納付猶予制度・学生納付特例制度の手続きはお済みですか？

平成17年度に免除等の申請をされた方で、平成18年度も免除等を希望される方は、早めに申請してください。

なお、平成17年度に全額免除等の承認を受けた方で、継続審査を希望された方は、申請の必要はありません。

ただし、所得の増加により全額免除・若年者納付猶予に該当しなくなったときは、あらためて申請が必要です。

失業等の事由の場合や、一部納付、学生納付特例は、これまでどおり毎年の申請が必要です。

7月から免除基準等が見直されました。今まで免除等に該当しなかった方も新基準では該当する可能性があります。納付が困難な場合は、必ず免除等の手続きをしてください。

申請に必要なもの

印鑑（本人の場合は不要）

失業等の場合は、次のいずれかの書類が必要です。

雇用保険受給資格者証

雇用保険被保険者離職票

学生の場合は、在学証明書または学生証の写し

年金受給者の方へ、住所が変わったときは、必ず川内社会保険事務所へ届け出をしましょう

引っ越しなどで住所が変わったときは、「住所変更届」を川内社会保険事務所（薩摩川内市平佐町2223番地）へ提出しましょう。

届け出を忘れると年金の大事なお知らせが届かなかつたり、年金の受け取りが遅れたりします。届け出用紙は、本庁・各支所の年金担当窓口にあります。

自分の国民年金・厚生年金の加入記録や納付記録を確かめたい方は、年金手帳を持参の上、本庁・各支所の年金担当窓口でご相談ください。

出水地区年金相談所を開設

相談日 8月29日（火）

時間 午前10時から午後3時

時まで

場所 野田老人福祉センター

ター

内容 国民年金・厚生年金

の手続き等

相談員 川内社会保険事務所

職員

問い合わせ先

本庁市民課

国民年金係 内線147・148

高尾野支所市民生活課

保険年金係 内線413

野田支所市民福祉課

保険年金係 内線713

知っててよかった！

消費生活情報

高齢者の消費生活問題

昨年、認知症の高齢の姉妹が訪問販売による悪質な住宅リフォームで被害に遭い、住む家を失いそうになった事例が報道され、大きな社会問題となりました。

本市においても、消費生活相談の約半分は、高齢者の被害に関する相談となっております。

悪質商法による高齢者の被害を防ぐためには、高齢者自身に問題意識を高めていただくことはもちろんですが、家族をはじめとする周りの方々の協力が重要になってきます。家庭に高齢者がいる場合、日ごろからやさしく声をかけ、わずかな変化も見逃さないような家族の気配りが必要です。

また、最近では独り暮らしや夫婦のみで暮らす高齢者が増えています。場合によってはホームヘルパー、ケアマネージャー、民生委員の方々の手助けが重要になってきます。

さらに、認知症の症状が見られる場合には次のような制度の活用をお勧めします。

地域福祉権利擁護事業

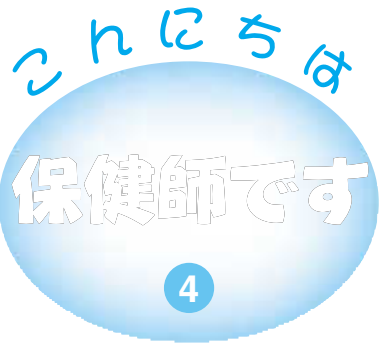
判断能力が十分でない方に、福祉サービスの利用援助や日常的な金銭管理などの援助を行うことにより、在宅で自立して地域生活を営めるように支援する制度です。

成年後見制度

判断能力が不十分な方の財産管理や身上監護に関する契約などの法律的行為の援助を行う制度です。

いずれの場合も、周囲の人々の温かい見守りと早めの対応で高齢者の被害を防ぎましょう。

消費生活でお悩みの方は、本庁市民課市民生活係内線135（137）にご相談ください。



上手な水分補給で
暑い夏を乗り切ろう！

わたしたちの体の60%を占めている水分。体の中では、発汗による体温調節・栄養素の消化吸収促進・老廃物の排泄などとても大切な働きをしています。体内の水分は変動が激しく、日ごろの生活（汗・尿・便・呼吸）だけでも一日2.6ℓもの量が失われます。暑い時期は、より一層水分が失われるので次の点に注意して上手な水分補給を心掛けましょう。

規則正しい食生活を！

出ていった水分だけを補えばよいのですが、飲料水だけで一日に2.6ℓもの補給は難しいもの。実は3回の食事で食品中から1ℓ以上の水分を補給できるのです。このため飲料水では12ℓ程度を補給しましょう。しっかり食事をとることが水分補給の基本です。

不足する前に水分補給を！
睡眠中は発汗や呼吸によって多くの水分が失われます。寝る前・起床時のコップ1〜2杯の水分補給は効果的です。また、エアコンは室内が乾燥するので気付かないうちに体から水分が失われます。汗をかかなくてもこまめに水分補給を！のどが渇いてからではなく不足する前にこまめにとるよう心掛けましょう。

定期的な水分補給を！

スポーツ時はきちんと水分を補給しないと体温が上昇し、運動能力の低下、さらには脱水・熱中症を引き起こします。短時間(90分以内)の運動は水・お茶などを、長時間の運動になると電解質塩分・カリウムなども失われるためスポーツドリンクを定期的(20〜30分おき)に100〜200ℓ程度補給しましょう。しかし飲み過ぎは糖分のとり過ぎを招き、多くのビタミンが消費され、疲労や集中力低下などを引き起こします。肥満にもつながりますので注意しましょう。

スポーツ時は

そのほか、酒類は利尿作用が強く、飲んだ以上に水分を排せつします。飲んだ後は水分補給を！
上手に水分を補給し、元気に夏を過ごしましょう。

図書館だより

図書館の利用方法

どなたでも館内で本を閲覧することができます。市内に住んでいる方か通勤・通学している方は、利用者カードの交付を受けて本を借りることができます。1枚の利用者カードで市内の3館すべてに利用できます。本は3館合わせて8冊まで、2週間の期限で借りることができます。

《小学生・中学生》

虎の弟子(ローレンス・イエップ) ツー・ステップス!(梨屋アリエ) 戦国の雲白狐魔記4(斉藤洋) 八月の髪かざり(那須正幹) ダークホルムの間の君(ダイアナ・ウィン・ジョーンズ) ラブ・レックス(ジャックリー・ウィルソン) …等

《高校生・一般》

オレンジの季節(鯨統一郎) 夏と夜と(鈴木清剛) 赤い指(東野圭吾) 悪たれの華(小嵐九八郎) あなたにもできる悪いこと(平安寿子) 絲のメイソウ(絲山秋子) 駐在刑事(笹本稜平) カーライルの家(安岡章太郎) サンソンの祈り(薬丸岳) だいにっほん おんたこめいわくし(笹野頼子) 憂鬱なハスピン(朝比奈あすか) 絵小説(川博子) 君はフィクション(中島らも) 君だけの物語(山本ひろし) ハピネス(嶽本野ばら) 雨のち晴れ、ところにより虹(吉野万里子) 北風の軍師たち(中村彰彦) 天唄歌い(板東眞砂子) ひとがた流し(北村薫) 静寂の子

	開館時間	8月の休館日
中央図書館 (☎32105)	平日 午前9時～午後8時 土曜・日曜日 午前9時～午後6時	7日、14日、21日、 28日
高尾野図書館 (☎25452)	午前9時～午後6時	3日、10日、15日、 17日、24日、31日
野田図書館 (☎31100)	午前9時～午後6時	4日、11日、18日、 25日

【読み聞かせ】
中央図書館
毎週水曜日午後4時
高尾野図書館
毎週月曜日午後4時
野田図書館
毎週木曜日午後4時
【成人読書会・いもつる】
高尾野図書館
第4月曜日午前10時

(谷村志穂) おとこ坂 おんな坂 阿刀田高) うつくしく、やさしく、おろかなり(杉浦日向子) 少年時代(池永陽) …等

市民体育大会 総合開会式を開催

7月1日、市文化会館で、第1回市民体育大会総合開会式が開催されました。

出水商業高校ダンス部の創作ダンスと市女性団体らによるマ스ゲームの華やかなオープニングの後、体育功労者や優秀スポーツ選手、優秀スポーツ団体の表彰がありました。

その後、カヌー協会の勝下みゆきさんと児玉あかりさんが力強く選手宣誓を行い、今大会の健闘を誓いました。

大会は市内の各運動施設で行われ、水泳や陸上競技など18種目に約2千500人が参加します。

また、地区別市民体育大会は、9月から11月にかけて行われる予定です。



第1回市民体育大会総合開会式



社会体育功労者 (敬称略)		
種類	種目団体等	氏名等
体育功労者	米ノ津東地区体育協会 陸上競技協会	黒田 安名
	西出水地区体育協会	前田 篤宏
	ソフトテニス協会	竹下 保
	バドミントン協会	木村 義治
優秀スポーツ選手	柔道競技	岩下 達仁
		松尾 星
	陸上競技	野原 貞助
		寺地 由真
		田山 絵理
		大庵 樹里
	水泳競技	岩下 彩乃
		久野 裕太
		伊佐 忍
		田中 毅
	卓球競技	田川 洋子
		和田千嘉子
優秀スポーツ団体	軟式野球連盟	S Pチーム
	陸上競技	出水市陸上 リレーチーム
		寺地 由真
		穎川咲貴子
		安慶 彩花
		千年原美波
		出水中学校陸上部
		女子駅伝チーム
		田山 絵理
		池上 史織
		宮路 柚佳
	吉田 洋子	
田山 満理		

子どもたちが 田植えを体験

6月17日に文化地区(文化町)の4自治会(横尾、溝下、山下、上松)の小・中学生が、また、同28日には、東出水小学校5年生の55人が田植えを体験しました。文化地区では、同地区むらづくり委員会の主催で、地区内の方々を含め約80人が参加しました。

いずれも、田植えの体験を通して、農業への関心を高めてもらい、地元の高齢者やむらづくり委員会の方々との交流を深める目的で行われました。児童らは、植え方の手ほどきを受けながら丁寧に苗を植えていきました。



文化地区の小・中学生



東出水小学校5年生の児童

日ごろの訓練成果を発揮

6月25日に野田地区、7月2日に出水地区と高尾野地区の、出水市消防団消防ポンプ操法大会が行われました(出水地区は出水消防署、野田地区と高尾野地区は出水消防署石坂分署で、市内の16分団から432人が参加)。

この大会は、消防団員が消防用機械器具の取り扱いや操作の基本を習得し、火災防衛に万全を期すことを目的としています。

競技種目は、ポンプ車操法と小型ポンプ操法の2種目。高尾野地区はポンプ車操法のみ。各種目で操作の速さや確実な動作、器具の正しい取り扱いなどが審査され、参加した消防団員は、日ごろの訓練成果を十分に発揮していました。



雨の中行われた高尾野地区の操法大会



ルールを守って
自転車に乗ろう

6月10日、出水小学校で同校PTA主催による「自転車乗り検定」が行われました。

3年生以上や転入生など43人が受検。児童は、交差点の渡り方や安定した乗り方などの採点項目に一生懸命取り組んでいました。その結果全員が合格し、合格証と自転車に貼るシールが手渡されました。



県美展で
鹿児島市長賞を受賞

第53回県美展で鹿児島市長賞を受賞した田浦妙さん(堅馬場)が6月8日、受賞の報告に市長室を訪れました。受賞された作品は「Tanglewoodの印象」と題された洋画。米国マサチューセッツ州にある野外コンサートで知られる“タングルウッド”の風景を抽象的に描いた作品です。



優勝
下大野原Bチームが

6月25日、市総合体育館で第1回出水市女性ソフトバレーボール大会が開催されました。

市内各地から自治会や職場、クラブチーム、幼稚園の保護者の集まりなどで編成された41チームが参加。熱戦が繰り広げられ、下大野原Bチームが第1回大会を制しました。



ボールの行方に
一喜一憂

出水市老人クラブ連合会主催の「第14回グラウンドゴルフ大会」が6月16日、市多目的広場で開催されました。

今大会には46チームが参加。会場のあちこちからはボールの行方に歓声やため息が出るなど、終始和やかな大会となりました。



女流美術展で
南日本新聞社賞を受賞

第24回南日本女流美術展で南日本新聞社賞を受賞した本田すみ子さん(築港)が7月5日、受賞の報告に市長室を訪れました。「うさちゃん6」と題された草木染の作品は、染め方や素材の布を変えて立体感を出しているのが特徴。作品の中には、かわいいウサギが6匹隠れています。



市民ボランティアが
下草払い

6月25日、東光山公園内で市民ボランティアによる下草払いが行われました。

これは、市みどり推進協議会が水源の森づくりや森林整備体験の取り組みのひとつとして実施。今年は市民ら約110人が参加し、約13㍻の市有林で汗を流しました。

市長がお答えします！①



高川ダムでの魚釣りについて
(質問)

高川ダムでは、魚釣りは禁止
されているのでしょうか？

(ご意見箱より一部抜粋)

(回答)

高川ダムは、本市の農地の農業用水を確保するために造られ、現在、国から市がその管理を任されています。

このダムは、農業用水の利用状況により、水位が大きく変わります。また、地形は傾斜が急で、子どもはもちろん大人にとつても大変危険な場所です。そのため、ダムの管理上、魚釣りは、事故の危険性が大きいため、遠慮くださるよう看板等を設置し、協力をお願いしているところです。

また、高川ダムの漁業権がある

る広瀬川漁業協同組合では、県の認可を受けて、平成17年度から高川ダムを禁漁区に指定しています。

以上のことから、高川ダムでの魚釣りは、遠慮していただいています。ご協力をお願いいたします。

なお、心ない一握りの方が、外来魚を密放流したこと、外来魚が増え、このまま放置すると在来種のアユ等の生息に大きな影響が出ると考えられるため、現在は徹底した駆除対策を行っています。

8月の主な行事

- きれいな石展(31日まで・クレインパークいずみ)
- 自然ワンダー体験の旅(2日～6日・出水市～薩摩川内市)
- 高尾野夏祭り(5日・ふれあい公園ほか)
- わんぱくトライアル(8日～10日・市青年の家)
- 野田郷夏祭り(12日・市野田運動場)
- 4日(金)▶おもしろ実験教室(午後1時30分・クレインパークいずみ)7日まで
 - ▶鹿児島県消防協会出水支部消防ポンプ操法大会(午前9時・市陸上競技場駐車場)
- 19日(土)▶第3回24時間高尾野ひまわり駅伝大会(正午・河川敷ジョギングロード)20日まで
- 20日(日)▶視覚障害者卓球出水大会(午前10時・市中央公民館)
- 26日(土)▶昆虫・貝・植物の名前を調べる会(午前10時・クレインパークいずみ)27日(同) 昆虫は27日のみ



24時間高尾野ひまわり駅伝大会

休日当番医

- 8月6日
- 福永内科循環器科 循環・内科 ㉞8200 向江
 - 二宮医院 内・児科 ㉞0167 栄町
 - 太田歯科医院 歯科 ㉞4700 仲町(野田)
- 8月13日
- よう皮ふ科医院 皮膚科 ㉞1112 鹿島
 - 東医院 外・胃腸科 ㉞1861 六月田中
 - 金子歯科医院 歯科 ㉞2150 栄町
- 8月14日
- おてき歯科医院 歯科 ㉞0393 八幡(出水)
 - 歯科医院以外は通常どおり
- 8月15日
- おてき歯科医院 歯科 ㉞0393 八幡(出水)
 - 歯科医院以外は通常どおり
- 8月20日
- 奥田蘇明会医院 内・皮・精神科 ㉞3998 大久保
 - 吉田耳鼻咽喉科医院 耳鼻咽喉科 ㉞0170 栄町
 - 脇本歯科医院 歯科 ㉞0026 (阿久根市)
- 8月27日
- つかさとクリニック 内・神経内科 ㉞5560 今釜西
 - 吉井医院 内・児科 ㉞1111 新町
 - 塩山歯科医院 歯科 ㉞2634 中町(出水)
- 歯科医院診療時間 午前8時～正午
変更になることがあります。
出水消防署(☎㉞0119)にお問い合わせください。

世帯数と人口

(7月1日現在：住民基本台帳)

世帯数	2万4,069(±0)
人口	5万8,271(-38)
男	2万7,310(-27)
女	3万9,961(-11)
出生	44
死亡	47
転入	86
転出	121

()内は前月比

梅雨空に、アジサイ鮮やか

梅雨空が続いた6月、市内のあちこちではアジサイが鮮やかな花を咲かせていました。

青や紫、白や水色など色とりどりの花が競演。梅雨のうっとうしさを忘れさせてくれる初夏の光景です。

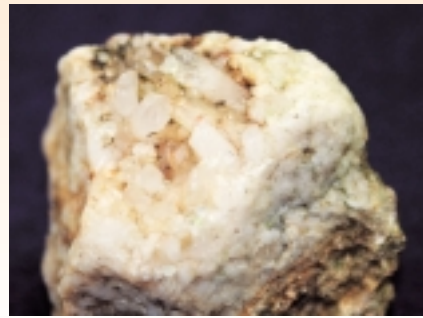


針原川災害復興
記念公園付近



鍋野地区の
五万石溝沿い

クレインパーク 自然だより ④



平良川上流で採取
「きれいな石展」で展示中

今月は、平良川で採取した水晶を紹介いたします。紫尾山を源流とする平良川では、紫尾山を構成する白っぽい花こう岩の石ころを見ることが出来ます。

『今月の問題』
「飛ぶ宝石」と呼ばれる鳥は次のうちどれでしょう。

- A カワセミ
- B オオルリ
- C ヤマセミ

答えはホームページか来月号で
(先月号の答えは、Aのワジでした。)

花こう岩は、主に長石、黒雲母、石英の3種類の鉱物からできています。そのうち無色透明な石英が、六方柱状に結晶化したものが水晶です。
水晶は、結晶の特質から水晶振動子として時計に使われています。また、その美しさから占いなどにも使われています。

花いっぱい 緑いっぱいの学園



創立126年目を迎え、本校開学の精神とすぐれた伝統、恵まれた教育的風土の中で知徳体の調和的発達を図り、「生きる力」を備えた「自ら学び、心豊かで心身共にたくましい児童」の育成を目指します。

わたしたちの学舎 ④

西出水小学校

- ・よく考え進んで学ぶ子ども
- ・思いやりのある礼儀正しい子ども
- ・健康でねばり強い子ども

児童数：784人



ふれあい農園

学校のすぐ隣の、ふれあい農園では、季節に応じて、サツマイモ、キャベツ、大根等いろいろな作物を各学年の児童が育てています。



学力向上
(ラスト15分の取り組み)

板書を活用したキーワードの確認やプリント等のポストテストを実施し、授業内容が確実に身についたかを確かめるようにしています。



食に関する指導

食に関する指導の充実に努めています。平成17年度、県の学校給食準優良校に選ばれました。(写真は、バイキング給食)



安全パトロール

児童の安全を守るために、PTA、地域の方々のほか、学校職員も、4つのコースに分かれて児童の安全・交通指導を行っています。

