



鹿児島県出水市

広報

いずみ

人と自然が融和した にぎわいある元気都市 出水市

しらぬい かい
「不知火海の白帆」



(ケタ打瀬漁11月2日撮影)

世帯数と人口

(11月1日現在：住民基本台帳)

世帯数	2万4,233(-3)
人口	5万6,208(-10)
男	2万6,264(-3)
女	2万9,944(-7)
出生	42
死亡	69
転入	117
転出	100

()内は前月比

主な内容

【特集】企業誘致に向けて	2~3
景観絵画展の受賞作品	4~5
指定管理者制度・民間移譲	7
年末年始のごみ収集	14

12

2010(平成22年)
No.57

企業誘致に向けて

一人でも多くの人に雇用の場を

平成20年秋以降の世界的な金融危機、いわゆるリーマンショックにより、国内景気も急速に悪化し、多くの企業が倒産、失業者が増大しました。本市においてもこれらの影響を受け、大企業の撤退、県下最低の求人倍率を記録するなど、これまでに経験したことがない危機的状況となりました。

さまざまな雇用対策がありますが、そのひとつとして企業誘致があります。その取り組みをお知らせします。



新たな企業の受け入れ先候補のNECおよびパイオニア工場跡地

訪問活動

市長が企業を訪問するなど
トップセールスを行っています。

市企業誘致対策室では東北から
県内までの企業、経済産業省を含む
国・県の機関を訪問し、企業誘致活動
を行っています。

また、県かごしま遊楽館（東京
都）では出水地区に特化した本
市出身の企業誘致専門員が関
東を中心に企業の訪問を
行っています。

企業誘致アドバイザー

キャリアで生かされた企業
等の情報収集や提言等を受
け、効果的な企業誘致活動に
努めることを目的に、本年
7月から活動しています。

企業誘致の取り組み

優遇制度

さまざまな助成を行っています。

- 税制上の措置
固定資産税免税、法人市民税の軽減など
- 出水市地場産業起業支援事業補助金
食料品製造業の創業に対する助成
- 出水市工場等立地奨励補助金
用地取得費の助成
- 鹿児島県企業立地促進補助金
設備投資費や雇用に対する助成

地元企業との連携

地元企業への訪問、ある一定
規模の製造業を対象とした企業
懇談会等を開催し、企業誘致に
つながる情報収集および交換
を行っています。



出水市企業誘致対策室
企業誘致アドバイザー
税所 篤 さん

現在の市場環境は若干の回復傾向が見えるとは言え、全体的には各企業が生き残りをかけて事業再編を行う厳しい状況が続いています。

そのような中で、さまざまな業種に関する情報を集め、将来的に発展性のある企業や、ほかがまねできない優れた特徴を持った企業の誘致活動、雇用の安定基盤を築くための活動にお役に立てるよう、微力ではありますが、精一杯努力してまいります。

皆さまからの情報も受け付けていますので何かありましたら、お知らせください。



県かごしま遊楽館企業誘致課
企業誘致専門員
宮川 幸男 さん

昨年8月から鹿児島県企業誘致専門員として業務委託され、東京を中心に月20数件企業を訪問し、9月までに約280件を数える企業を訪問しました。

その中で思うことは、リーマンショック後、日本企業の多くは大きな力を失ったことを感じます。しかし、8月に出水の企業を訪問した際、元気に将来の夢をお持ちのオーナーが多いことには驚かされました。

一方、東京にも出水出身者が企業を興し、一生懸命頑張っている姿を誘致活動を通じて知り得ました。早く大きな会社に育ち、ぜひ出水にも進出していただきたいです。



出水公共職業安定所
所長
末吉 克朗 さん

管内の雇用情勢は、昨年度は過去に例のないほど厳しい状況でしたが、今年度は昨年度と比較して求人数は23パーセント、就職者は17パーセント増加し、求職者数は10パーセント減少するなど、回復の動きが見られます。

ハローワークでは、まだ多くの方が仕事を求めているとおられますが、出水市をはじめとした関係者の皆さまには、新たな雇用の場の確保に向けて取り組んでいたとおり、ハローワークとしましても、1人でも多くの方が1日でも早く就職できるよう求人確保に努めてまいります。

本市への進出が望まれる主な業種

- 既存の産業集積を拡大させる電子関連産業
- 農林水産業が基幹産業である本市の強みを生かした食品関連産業
- 九州北部での集積を南下させ産業集積を拡大させる自動車関連産業
- 時間的・距離的制約を受けない情報通信産業
- 大きな国内需要の見込まれる環境型新エネルギー産業

最近の企業増設や新設の動向

- | | | |
|--------------------|----|------------------------|
| ○交和電気産業株式会社 | 増設 | 立地協定日：H21. 2. 26 |
| ・電子機器の設計・製造 | | ・雇用数：当時33人 ⇒ 現在約60人 |
| ○株式会社イーエムエフ | 新設 | 立地協定日：H21. 8. 31 |
| ・LED電球、光ディスク修復装置製造 | | ・雇用数：当初12人 ⇒ 現在約30人 |
| ○株式会社畑中食品 | 増設 | 立地協定日：H21. 10. 13 |
| ・調理済冷凍食品の製造 | | ・雇用数：当時約240人 ⇒ 現在約320人 |

九州新幹線全線開業、南九州西回り自動車道整備、北薩横断道路整備など物流のための高速交通ネットワーク形成も着々と進んでおり、環境は整いつつあります。今後さまざまな取り組みを行い、企業誘致を進めていきます。

問い合わせ先

本庁商工労政課企業誘致対策室

(☎ 093 4040)

受賞作品発表

小学生の部

小学生の部 最優秀賞



『運動会でおどった山田^{がく}樂』

江内小学校 6年 山下 利奈 さん



優秀賞

『ぼくの好きな風景』

切通小学校 6年

石丸 祐久 さん



優秀賞

『夕焼けの武家しきとツル』

野田小学校 4年

田上 翔斗 さん



優秀賞

『ハナショウブ』

下水流小学校 6年

木口 紗也加 さん



優秀賞

『ぼくらの学校』

出水小学校 6年

西田 周平 さん

市では、良好な景観の形成のための指針となる「出水市景観計画」の策定を機に、身近な景観に対し愛着を持ってもらうため、市内の小学校4、5、6年生および中学生を対象に景観に関する絵画を募集しました。132点の作品が寄せられました。

『景観絵画展』

中学生の部

中学生の部 最優秀賞



『あお』

野田中学校 3年 崎口 このみ さん

厳正なる審査の結果、最優秀賞と
優秀賞を受賞した作品を発表します。
受賞者は、11月20日に開催され
た出水市大産業祭で、市長より表彰
を受けました。

優秀賞



『郷土の伝統 山田^{がく}楽』

江内中学校 1年

竹田 あかり さん

優秀賞



『わたしの好きなふるさと』

大川内中学校 3年

木場 静香 さん

優秀賞



『東干拓^{すいれん}の睡蓮』

米ノ津中学校 3年

井川 七海 さん

優秀賞



『学校からながめた風景』

出水中学校 2年

馬路 絢子 さん

出水市文化会館 リニューアルオープン！！

文化会館では、今年1月から照明・音響・舞台床の張り換え、幕・客席の取り換え、ロビー・外壁・屋根の改修を実施しました。

建築後35年経過していた文化会館が生まれ変わり、新たな気持ちで文化会館を利用して頂けます。

来年1月の開館に先立ちまして文化会館のリニューアルを記念し、リニューアルオープニングセレモニーを開催します。多くの方のご来場をお待ちしています。



～リニューアルオープニングセレモニー～

開催日 12月19日(日)

場 所 出水市文化会館

○**記念式典**

11:00～11:20

○**こけら落とし (出水中央高校吹奏楽部演奏)**

11:30～12:00

○**出水音楽祭 (記念イベント)**

開 演 13:30

※詳しくは10ページをご覧ください。

入場料 無料

リニューアル記念公演 チケット好評販売中

公演名 ウィーン・シュトラウス
・フェスティヴァル・オーケストラ

開催日 平成23年1月7日(金)

開 演 18:30

会 場 出水市文化会館

チケット料金

一 般 4,000円

高校生以下 2,000円

*2枚セットで購入の場合、上記金額の合計額から1,000円割り引きます。

問い合わせ先 市中央公民館内生涯学習課 (☎63-2106)

30施設に指定管理者制度を導入

平成23年度

新たな行政ニーズに的確に対応して市民サービスの向上を図り、効果的・効率的に管理運営を行うことを目的に、平成23年4月1日から次の市施設に「指定管理者制度」を導入します。

施設名	所管課	指定管理者	期間
総合運動公園 (野球場、庭球場、陸上競技場、多目的広場) 西出水運動公園 米ノ津運動公園 出水運動公園 加紫久利公園 総合体育館 総合武道館 出水弓道場 出水屋内ゲートボール場	市民スポーツ課 (☎63-2144)	有限会社 出水スポーツ	3年間
市民プール		出水市水泳協会	
高尾野ふれあい公園 高尾野公民館 高尾野工芸館 高尾野体育館 江内体育館 高尾野運動場 高尾野多目的運動場 高尾野工業団地運動場 高尾野武道館 高尾野きらめきドーム	高尾野教育支所 生涯学習室 (☎82-5451)	有限会社 辻産業	
野田体育館 野田運動場 野田武道館 野田弓道場	野田教育支所 生涯学習室 (☎84-2026)	有限会社 出水スポーツ	
中央図書館 高尾野図書館 野田図書館 出水歴史民俗資料館 高尾野郷土館・古城画伯コレクション館 野田史料館	中央図書館 (☎63-2105)	株式会社 図書館流通センター出水 営業所	

「高尾野温泉センターもみじ」を民間移譲

出水市公の施設見直し実行計画に基づき、移譲先等について検討を重ねた結果、次のとおり決定しましたのでお知らせします。

移譲先法人

住所 鹿児島県出水市米ノ津町35番3号
名称 株式会社 スーパーよしだ

移譲開始日

平成23年4月1日

その他

移譲前に市が販売した回数券・ギフト券・無料券は、平成22年度中(平成23年3月31日まで)に限り利用できます。

問い合わせ先

高尾野支所産業建設課 (☎5423)



出水市交通死亡事故多発緊急事態宣言を発令

一瞬にして尊い命を奪い、平和的な暮らしを破壊する交通事故を無くすことは全ての市民の切実な願いであります。しかし、こうした願いと努力にもかかわらず、悲惨な交通事故は後を絶たず、出水市では今年に入り既に9人の方が交通事故の犠牲となっており、5月に4件、そして10月に入って2件の交通死亡事故が連続的に発生するなど、交通事故の連鎖に歯止めがかからない非常に憂慮すべき事態となっております。

家族や友人が一瞬にして命を奪われ、平和な家庭と暮らしを破壊する交通死亡事故がこのように多発していることは、誠に異常な事態であります。

この異常事態を脱し、交通死亡事故を根絶することを目標として、ここに「出水市交通死亡事故多発緊急事態」を宣言し、次のことを緊急にアピールして市民一人ひとりに交通事故の防止を訴えるものであります。

- 1 交差点では、一時停止や左右の安全確認を徹底しましょう。
- 2 制限速度及び安全速度を守りましょう。
- 3 夕暮れ時や夜間は早めのヘッドライト点灯を心掛け、歩行者は明るい色の服装及び夜光反射材を着用しましょう。
- 4 運転中の携帯電話の使用は絶対にやめましょう。
- 5 飲酒運転は、絶対にしない、させない、を徹底しましょう。

どうか、市民の皆様におかれましては、それぞれの立場、それぞれの地域で交通ルールを守り、全力を挙げて交通事故の防止に努めてくださいますようお願いするものです。

平成22年10月29日

出水市交通安全市民運動推進協議会長
出水市長 渋谷 俊彦

税に関するお知らせ

給与所得者の年末調整

12月は、給与等に係る源泉所得税の年末調整の月です。毎月の給与等から源泉徴収された所得税の1年間の合計額と、その年の給与総額に対する年税額とは一致しないのが普通です。

このため、源泉徴収税額の過不足分を精算する必要があります。この手続を「年末調整」と呼んでいます。

大部分の給与所得者は、年末調整により、その年の納税を完了することになりますので、年末調整が正しく行われるためには、勤務先に扶養親族や保険料などの申告を正しく行うことが大切です。

詳しくは、最寄りの税務署にお気軽にお尋ねください。
問い合わせ先
出水税務署(☎0200)

税務署でのご相談は予約

税務署でのご相談は事前予約をお願いします。

具体的書類や事実関係を確認する必要があるなど、相談内容により電話での回答が困難な場合には、お電話等で事

償却資産の申告

前に相談日時等を予約いただいた上で、所轄の税務署において相談をお受けしています。予約の際には、お名前・ご住所・ご相談内容等をお伺いします。
問い合わせ先
出水税務署(☎0200)

固定資産税

固定資産税の納税義務者は基本的に毎年1月1日現在の登記簿上の所有者となっております。したがって、年度途中で売買、相続、交換等で登記されても固定資産税の納税義務者は変更されませんのでご注意ください。

また、住宅を新築された方は住宅特例という土地に対する固定資産税の軽減制度があります。

平成22年中に住宅や倉庫等の家屋を新築または解体された方で届出や家屋調査がお済みでない方はお知らせください。

問い合わせ先
本庁税務課固定資産税係
(☎4032)

償却資産の申告

会社や個人で工場・商店等を経営されている方や農業・漁業をされている方または賃借業をされている方等が、その事業のために所有されている構築物、機械装置、船舶、航空機、車両および運搬具、工具、器具ならびに備品等の事業用資産を償却資産として毎年1月1日現在の資産の状況について申告しなければなりません。(地方税法第383条)

平成20年の税制改正において耐用年数省令の見直しが行われ、減価償却資産の耐用年数表が大きく変更されました。特に、機械および装置については30区分から55区分へ見直されています。申告の際には十分ご注意ください。

平成23年度の償却資産申告書を12月中に税務課からお送りしますので平成23年1月31日(月)までに必要事項を記入の上、提出してください。

また、新しく事業を開始された場合や償却資産がある事業者で、償却資産申告書が届かない場合はご連絡ください。

問い合わせ先
本庁税務課固定資産税係
(☎4032)

出水市都市計画マスタープランの策定とアンケートの実施について

都市計画マスタープランの目的と内容

市では、平成20年3月、合併後の新しいまちづくりの指針となる「第一次出水市総合計画」を策定し、将来都市像として「人と自然が融和した にぎわいある元気都市 出水市」を目指すこととしています。

この将来都市像を実現するため、地域におけるまちづくりの課題とこれに対応した整備方針等を明らかにする『出水市都市計画マスタープラン（以下「都市計画マスタープラン」）』を市民の皆さまのご意見を反映させながら、策定します。

（都市計画マスタープランの内容）

1. 都市の特性、課題および問題点の整理
2. まちづくりの基本理念、将来像および目標
3. 将来の都市構造および都市整備方針（土地利用、道路、公園、下水道、河川など）
4. 地域の特性を生かした地域別の将来像と整備方針
5. 将来都市像を実現するための実現化方策



アンケート調査の実施について

<アンケートの目的>

皆さまが日頃まちづくりについて感じていることや、まちづくりの在り方に関するご意見を『都市計画マスタープラン』の策定に反映します。

<アンケートの実施時期>

平成23年1月上旬

<アンケート調査の対象者>

市内に居住している20歳以上の2,300人を、無作為に抽出

<アンケート調査の実施方法>

アンケート調査の対象者の皆さまには、アンケート票を送付します。アンケート票に必要事項をご記入していただき、返信用封筒（切手不要）に入れ、郵便ポストに投函してください。なお、回答は無記名で行っていただき、結果についても統計的な処理を行った上で使用しますので、個人名等が漏れることはありません。また、ご記入していただいたご意見につきましても、今回の調査目的以外に使用することはありません。

<アンケート調査の活用>

アンケート調査の記入内容から、皆さまがまちづくりについて感じていることやご意見を分析します。調査の分析結果は、広報紙等で公表するとともに、『都市計画マスタープラン』策定のための参考となります。皆さまのご理解とご協力をよろしくお願いいたします。

都市計画マスタープランの策定スケジュール

『都市計画マスタープラン』は、今年度から3カ年で策定する予定ですが、市民の皆さまのご意見を反映するため、次の項目を実施します。

- 平成22年度 アンケート調査の実施および結果の公表
- 平成23年度 地域別ワークショップの開催、策定状況の周知・広報
- 平成24年度 パブリックコメントの実施、都市計画マスタープランの策定・公表

問い合わせ先 本庁都市計画課計画管理係 (☎63-4063)

催し

皆既月食観覧会

女性の健康づくり講演会

日時 12月10日(金)
午後2時30分から同4時

場所 市中央公民館
小ホール

演題 見逃さないで！からだのサイン
～乳がんの現状と治療～

講師 出水総合医療センター
副院長 花田 法久先生

問い合わせ先 保健センター
(☎2143)

日時 12月21日(火)
午後5時30分から同7時15分まで

場所 青年の家

内容 珍しい月食、星団、木星を5センチメートルの大型望遠鏡や双眼鏡で観察・記録します。

対象 どなたでも参加できますが中学生以下は保護者同伴に限りです。

参加料 無料

申込方法 電話で、お申し込みください。

申込・問い合わせ先 青年の家
(☎2135)

冬の自然まつり
「正月&クリスマスを手作りで！」
～家族や友達と一緒に青年の家の冬を楽しもう～

日時 12月19日(日)午前9時～正午
場所 青年の家(つどいの広場・本館)
※雨天時は、屋内で実施します。

対象 家族、友だち同士などのグループ
(小学3年生以下は保護者同伴に限る)

内容および定員(先着順)
自然の素材を使った創作活動
●門松 50組
●しめ縄 10組
●リース(花や葉などで作られた装飾用の輪) 和風20組・洋風30組

材料代(1作品につき)
○門松200円
○しめ縄、リース100円

申込開始日 12月1日(水)
申込方法 定員になり次第終了しますので、お早めに電話でお申し込みください。

申込・問い合わせ先 青年の家(☎63-2135)

健康講演会

日時 12月12日(日)
午後0時30分受け付け開始

場所 市音楽ホール

演題 「定年から輝く生き方」

講師 帯津 良一 医学博士

入場料 1千円(入場整理券要)

※講演会終了後、市総合武道館で「気功的生き方の実践会」を開催します。

問い合わせ先 NPO法人楊名時太極拳北薩友好会
(前田健康道場内)
(☎0037、☎7033)

出水市文化会館自主文化事業
文化会館オープニングイベント
出水音楽祭2010

市内の学校・団体による
合唱・器楽演奏をぜひご鑑賞ください。

日時 12月19日(日) 午後1時30分開演
場所 市文化会館
入場料 無料

出演団体

出演順	団体名	出演予定時間
①	出水市立少年少女合唱団	13:30～
②	コールメイプル	13:40～
③	出水ストリングスアンサンブル	13:50～
④	オレンジ・メロディ	14:05～
⑤	コールのだ	14:15～
⑥	高尾野小学校 吹奏楽部	14:25～
	休憩	
⑦	西出水小学校マーチングバンド	14:50～
⑧	アンサンブルA・gain	15:05～
⑨	高尾野中学校 選択音楽生	15:15～
⑩	東出水小学校 金管バンド	15:25～
⑪	コール出水	15:40～
⑫	Hプラス	15:50～
	休憩	
⑬	出水高等学校 吹奏楽部	16:15～
⑭	合唱団オーク	16:30～
⑮	コールひだまり	16:40～
⑯	クレインコーラス	16:50～
⑰	市民バンドいずみ	17:00～

※進行状況により出演予定時間が前後することがあります。
問い合わせ先 市中央公民館内生涯学習課 (☎63-2106)

手作りXmas&お正月を飾ろう！第3回ネイチャーゲーム

木の実や小枝などを使ってのお飾り作りを通して、季節を感じ、豊かな自然に触れてみませんか。

日時 12月23日(木)
午前10時から午後3時まで

場所 向江公民館

内容 クリスマス・お正月用リース(装飾用の輪)、木

の木の飾り、年越しそば打ち体験
対象 小・中学生および保護者
定員 先着30人
参加料 300円
申込期限 12月20日(月)
申込方法 電話またはFAXで、お申し込みください。

申込・問い合わせ先 いずみネイチャーゲームの会事務局
(☎FAX☎8780)

新幹線全線開業・出水市政施行50周年記念
ツルのねぐらを見よう！
ウォーキング大会

開催日

平成23年1月16日(日)

受付

午前8時から同9時まで

開会式

午前9時

場所 肥薩おれんじ鉄道出水駅前多目的広場

コース

不知火海(八代海)に浮かぶ島々を眺め、出水平野のツルのねぐらを巡り、ツル観察センターまでの14キロメートルのコース。

出水駅↓特産館いずみ↓六十間土手↓福ノ江↓東干拓

↓ツル観察センター(昼食)↓バス移動↓出水駅

※ツル観察センターから出水駅まではバスで移動します。

参加資格

小学生以上で健康・体力に自信のある方

参加料

1千500円(申し込み受け付け後は返金できません。)

申込期限

12月27日(月)

申込方法

本庁企画政策課、各支所、市総合体育館、中央図書館、高尾野図書館および野田図

書館に備え付けの申込書に必要事項を記入の上、お申し込みください。
申込・問い合わせ先
出水市ウォーキング大会実行委員会事務局(本庁企画政策課内)
(☎)4036

おれんじ鉄道 動く美術館

おれんじ鉄道に作品を展示してみませんか? 作品募集!!

おれんじ鉄道では、「動く美術館」として12月下旬から5月まで、列車内に作品を展示します!展示作品として沿線の人々のさまざまな楽しい写真や、子どもたちの絵画を募集します。あなたの自慢の作品を「動く美術館」で発表してみませんか?

沿線の「笑顔」を集めよう!【車内展示期間:12月下旬~平成23年3月中旬】

「我が子・我が孫自慢」として、沿線の子どもの元気いっぱいの写真を募集します。また「おれんじ鉄道人情路線」として、沿線の元気なおじいちゃん、おばあちゃん、学生、団体、グループなどの写真も募集します。地域を元気にする笑顔を届けください!

- 一次募集:11月~12月10日 (展示)12月下旬~2月 ●二次募集:12月~1月14日 (展示)2月~3月中旬
- 写真は横サイズ ●展示は100作品程度 ※応募者多数の場合は抽選となります。
- 詳しくは肥薩おれんじ鉄道HPで <http://www.hs-orange.com> おれんじ鉄道

応募方法

- 応募者の氏名 ●写真の方のお名前 ●住所 ●電話番号を明記して次の①~③のいずれかの方法でご応募ください。
- ①デジカメのデータをアドレスにメールで送付
- ②デジカメのデータを入れたフロッピーディスク、CD、DVD等の記録媒体を郵送
- ③写真を郵送(ただし引き伸ばしの際に画質が粗くなる場合があります)
※送付されたデータ・写真等は返却いたしませんのでご了承ください。

※子どもたちの絵画は、12月~1月に募集します【車内展示期間:3月下旬~5月】

問い合わせ・応募先

- Eメール koutsuutaisaku@pref.kumamoto.lg.jp
- 郵送 〒862-8570 熊本市水前寺6丁目18-1 肥薩おれんじ鉄道沿線活性化協議会(熊本県交通対策総室) ☎096-333-2167



募 集

市の封筒に掲載する広告を募集

市外居住者へ観光パンフレットを送付する際などで使

用する封筒(観光カラー封筒)の裏面に掲載する広告を募集します。
封筒の規格
角形2号封筒(横240mm×縦332mm 定形外封筒)、4色フルカラー
作成枚数
1万5千枚

掲載期間

平成23年2月から使用完了まで(おおむね2年間)
※配布状況により期間は変わります。

募集枠

封筒裏面の下部
4・5cm×10cmの6枠

広告掲載料

1枠2万3千円

募集対象

媒体が観光封筒であることから、観光誘致・PRにつながるまたは観光客の本市滞在時の利便性向上が図られる広告とします。対象業種は、旅館業、飲食店、特産品業者、観光施設事業者、交通事業者等です。

申請期限

12月22日(水)必着

申請方法

本庁観光交流課、各支所に備え付け、または本市ホームページからダウンロードした申請書に必要事項を記入の上、広告原稿の出力見本を添えて直接持参または郵送してください。

※出水市広告掲載要綱等により審査し、掲載の可否を決定します。

申請・問い合わせ先

本庁観光交流課観光係
(☎)4061

平成23年度幼稚園児を募集

対象

○入園日に市内に住所がある幼児

○平成17年4月2日から同年4月1日までの出生児

受付期間

12月10日(金)から同20日(月)まで(土曜・日曜日は除く。)

申込書配布・受付時間

各幼稚園とも、午後2時30分から同5時まで

各幼稚園の募集予定人員	募集予定人員	電話番号
市立幼稚園		
西出水小附属紫翠幼稚園	63人	63-2158
東出水小附属幼稚園	26人	63-2163
米ノ津小附属幼稚園	21人	67-2938
米ノ津東小附属幼稚園	67人	67-1023
切通小附属幼稚園	26人	67-2919
荘小附属幼稚園	22人	82-3670
野田小附属幼稚園	77人	84-2067

申込方法

各幼稚園、本庁学校教育課または各教育支所に備え付けの申込書(12月9日(木)から配布)に必要事項を記入の上、希望する幼稚園に直接申し込んでください。

申込・問い合わせ先
各幼稚園または本庁学校教育課
(☎4079)

水道検針員を募集

業務内容

○委託契約による水道メーターの検針

○業務は、毎月1日から1週間程度

○1人あたりの検針件数は、おおよそ月1千800件(検針地区割で変動)を予定しており、検針の委託料は、1件60円

委託期間

平成23年4月1日から原則1年とし、70歳になるまでは更新ができません。

応募資格

○心身共に健康で、平成23年4月1日現在の年齢が40歳から60歳までの方

○現在、本市に住所を有する方で、採用後も引き続き本市に居住できる見込みの方

○原動機付き自転車以上の免許を有する方

募集人数

1人

募集期間

12月6日(月)から同10日(金)まで

応募方法

市販の履歴書(写真付き)に必要事項を記入の上、直接持参または、郵送でお申し込みください。

※郵送の場合は10日消印有効

選考方法等

書類審査と面接

※面接の日時および場所については、12月末までにお知らせします。

応募・問い合わせ先
本庁水道課業務係
(☎4082)

建設工事等の入札(見積)参加者を募集

入札(見積)の項目

平成23年度以降に市が発注する建設工事および建設工事に伴う測量・設計等ならびに簡易な建設工事

登録期間

平成23年4月1日から2年間

募集対象

市内業者
※市内業者の定義については本庁ホームページでご確認ください。

受付期間

12月13日(月)から平成23年1月31日(月)まで

申請書の入手方法

本庁ホームページからダウンロードされるか、本庁契約検査課・各支所産業建設

課でお受け取りください。
提出・問い合わせ先
本庁契約検査課
(☎4064)

放送大学平成23年4月入学生を募集

放送大学はテレビやラジオの放送を通して学ぶ遠隔教育の大学です。働きながら学んで大学を卒業したい、学びを楽しみたいなど、さまざまな目的で、幅広い世代の方が学んでいます。

詳しい資料を無料で送付します。

募集学生の種類

○科目履修生(6カ月在学し、希望する科目を履修)

○選科履修生(1年在学し、希望する科目を履修)

○全科履修生(4年以上在学し、学士の学位の習得を目指す)

○修士科目生(6カ月在学し、希望する科目を履修)

○修士選科生(1年在学し、希望する科目を履修)

希望する科目を履修)

希望する科目を履修)

希望する科目を履修)

希望する科目を履修)

希望する科目を履修)

希望する科目を履修)

希望する科目を履修)

ター(かごしま県民交流センター内)
(☎099-239-3811)
ホームページ
<http://www.ojf.ac.jp>

出水地域文化祭(舞台発表部門)参加者を募集

開催日

平成23年3月12日(土)および13日(日)の2日間

会場

市文化会館

出演対象

出水地域内に住所のある文化団体または個人

募集期間

12月1日(水)から同27日(月)まで

申込方法

生涯学習課に備え付けの申込書に必要事項を記入の上、直接申し込んでください。

申込・問い合わせ先
市中央公民館内生涯学習課
(☎2106)

出水ふれあい市開催	12月25日(土)
出水公会堂周辺	おさかな市開催
12月11日(土)	名護漁港

～働く婦人の家後定期講座の参加者を募集～

場所：市働く婦人の家(保健センター2階)
 対象者：女性(市内居住または市内勤務)
 申込方法：電話でお申込みください
 申込先：市働く婦人の家(☎63-2185)

「リラックスヨガII」講座

初心者向けのヨガ講座！
 新年からヨガを始めてみませんか？

開催日：1月7日(金)～【毎週金曜日 全10回】
 時間：午後8時～同10時
 受講料：無料
 申込締切：12月22日(水)

相談

特設人権相談

家族間の問題や相続・財産の問題、差別・いじめ問題などでお悩みの方は、この機会にご相談ください。相談料は無料で、秘密は厳守されます。

日時 12月9日(木)
 午前10時から午後3時まで

場所

- 市中央公民館
- 高尾野農村環境改善センター
- 野田老人福祉センター
人権擁護委員

- 番家 幸市さん
 - 肱岡 彰子さん
 - 荒木 妙子さん
 - 椎原 京子さん
 - 上籠 俊道さん
 - 畠中 大喜さん
 - 東畠 政子さん
 - 川畑 純義さん
 - 平中 すみ子さん
- お問い合わせ先
 本庁市民生活課生活環境係
 (☎63-4042)

- 高尾野支所市民福祉課市民生活グループ
 (☎5416)
- 野田支所市民福祉課市民生活グループ
 (☎4813)

お知らせ

日本脳炎第2期予防接種



日本脳炎予防接種第2期(9歳から13歳未満)の予防接種についてお知らせします。
 予防接種第1期(生後6カ月から7歳6カ月未満)未接種者(第1期で3回接種していない子ども)への救済策として、第1期に接種していない回数を第2期の期間内に、公費負担で接種できるようになりました。

※第2期の接種をしていない13歳以上の子どもへの経過措置は現在のところありません。

○第1期接種対象年齢内に、3回の接種を終了できない場合は、初回の2回だけでも期間内に接種して基礎免疫をつくりましょう。そして、9歳になったら、早目に追加(3回目)を接種をしましょう。

○2期接種対象年齢の子どもで、第1期の3回の接種が終了している場合は、第2期として1回接種できます。

○予防票については、3歳児にのみ発送してありますので、接種を希望される対象年齢の方は、母子健康手帳および印鑑を持参のうえ市の窓口で申請してください。

日本脳炎別表

現在の接種状況	措置接種回数	接種間隔	公費負担
1期に接種なし	2期年齢内で3回接種	第1期と同じ間隔で接種	有
1期で1回接種	2期年齢内で2回接種	1週間以上あける	有
1期で2回接種	2期年齢内で1回接種	—	有

お問い合わせ先

- 本庁いきいき長寿課保健予防係
 (☎63-4043)
- 高尾野支所市民福祉課健康福祉グループ
 (☎5422)
- 野田支所市民福祉課健康福祉グループ
 (☎4814)

集団献血を実施

移動献血車による献血を実施します。
献血受付時に本人確認をする場合がありますので、運転免許証等の身分証明書を、献血カードをお持ちの方はカードをご持参ください。
多くの方のご協力をお願いします。

日時 12月11日(土)

午前10時から午後4時まで

場所

プラッセだいわ出水店

種類

400ミリリットル

問い合わせ先

鹿児島県赤十字血液センター
(☎099-257-3141)
本庁いきいき長寿課保健予防係
(☎4043)



シベリア戦後強制抑留者に対する特別給付金

対象者に対して請求書類を送付していますが、まだ、お手元に届いていない方はご連絡

絡ください。

戦後強制抑留者で平成22年6月16日現在、日本国籍を有するご存命の方

請求期限

平成24年3月31日

問い合わせ先

独立行政法人平和祈念事業特別基金事業部特別給付金担当
(☎0570-0591204、☎03-5860-2748)

12月10日(金)から16日(木)まで「北朝鮮人権侵害問題啓発週間」

平成18年6月に、北朝鮮当局による人権侵害問題に関する国民の認識を深めるとともに、国際社会と連携しつつ北朝鮮当局による人権侵害問題の実態を解明、およびその抑止を図ることを目的として、「拉致問題その他北朝鮮当局による人権侵害問題への対処に関する法律」が施行されました。

北朝鮮当局による人権侵害問題に対する認識を深めましょう。

問い合わせ先

本庁市民生活課生活環境係
(☎4042)

年末年始の家庭ごみの収集およびし尿くみ取り

燃やせるごみの収集

【出水地域】

月・木曜日収集地区↓年末は12月29日(水)で終了、年始は1月6日(木)から開始
(12月29日(水)は特別収集)
火・金曜日収集地区↓年末は12月28日(火)で終了、年始は1月4日(火)から開始
月曜日のみ収集地区↓年末は12月27日(月)で終了、年始は1月4日(火)から開始
(1月4日(火)は特別収集)
水曜日のみ収集地区↓年末は12月29日(水)で終了、年始は1月5日(水)から開始
木曜日のみ収集地区↓年末は12月29日(水)で終了、年始は1月6日(木)から開始
(12月29日(水)は特別収集)

【高尾野地域】

月・木曜日収集地区↓年末は12月29日(水)で終了、年始は1月6日(木)から開始
(12月29日(水)は特別収集)
火・金曜日収集地区↓年末は12月28日(火)で終了、年始は1月4日(火)から開始

【野田地域】

年末は12月27日(月)で終了、年始は1月4日(火)から開始

●家庭ごみの収集日については、各家庭にお配りしてある「平成22年度収集計画カレンダー」に記載してあります。ご不明な点がございましたら、本庁市民生活課生活環境係(☎4042)、高尾野支所市民福祉課市民生活グループ(☎5416)、野田支所市民福祉課市民生活グループ(☎4813)にお問い合わせください。

●環境センターおよびリサイクルセンターは、12月31日(金)から1月3日(月)まで休みです。両センターへの個別持ち込みについて、12月26日(日)から30日(木)までは受け入れを行います。30日(木)の受付時間は午前11時30分までとなりますのでご注意ください。
なお、料金は両センターとも500キログラムまでは500円です。詳細については、環境センター(☎0739)またはリサイクルセンター(☎4111)にお問い合わせください。

し尿くみ取りについて

●年末は大変込み合いますので、早めにくみ取りをされることをお勧めします。
●年内にくみ取りを希望される方は、12月17日(金)までに、文化清掃社(☎0155)または出水清掃(☎0589)にお申し込みください。

事業所ごみは適正に処理しましょう

事業所から出るごみは、法律により事業者の責任において適正に処理しなければならぬとされています。

たとえ個人事業者といえども、事業活動によって生じるごみ(事業系ごみ)は家庭での生活から排出されるごみ(家庭系ごみ)とは区分して処理しなければなりません。

飲食店、商店、農林水産業など事業活動に伴って生じたごみ、空き缶、ペットボトル、びん、段ボール紙などの廃棄物は、市が収集するごみステーションやリサイクルステーションには出せません。事業所から出る一般廃棄物の処理方法には次の方法があります。

○可燃物、不燃物、リサイクル品をきちんと分別し、自分で環境センターまたはリサイクルセンターへ持ち込む。

○市の許可を受けた業者(一般廃棄物収集運搬許可業者)に処理を依頼する。

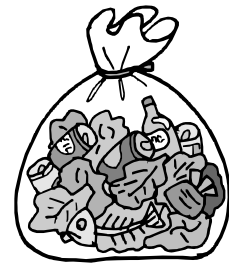
問い合わせ先

本庁市民生活課生活環境係

(☎4042)

高尾野支所市民福祉課市民

生活グループ(☎5416)
野田支所市民福祉課市民生活グループ(☎4813)



農業用廃プラスチック類を収集

日時 12月7日(火)
午前8時から同10時まで

収集場所

○鹿児島いづみ農協本所資材センター

○鹿児島いづみ農協出水製茶工場敷地内

収集対象

農業用廃ビニールおよび廃ポリエチレンフィルム類

処理費用

○廃ビニール10円/kg
○廃ポリエチレンフィルム13円/kg

問い合わせ先

本庁農林水産課農業振興係

(☎4056)

高尾野支所産業建設課

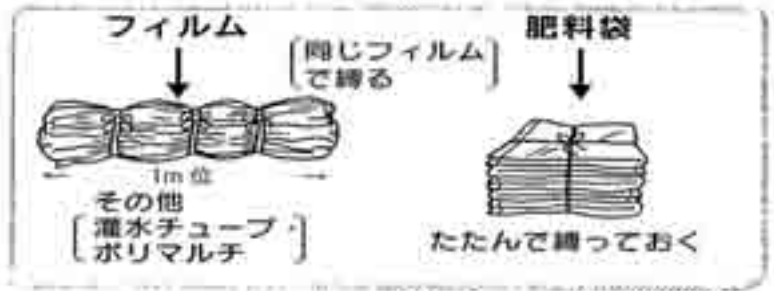
(☎5423)

野田支所産業建設課

(☎4816)

※次のとおり梱包して下さい。(金属類は取り除いてください。)

梱包方法



平成23年成人式

成人式出席対象者は、平成2年4月2日から平成3年4月1日までに生まれた方です。

対象の方には、案内状を送付してありますので、あらかじめお目通しいただきますようお願いいたします。なお、市外転出等で案内状が届いていない方もご参加いただけます。

期日 平成23年1月5日(水)
会場 出水市文化会館

受付 午前10時00分 ~ 同10時30分
記念写真撮影 午前10時35分 ~ 同11時15分
式典 午前11時30分 ~ 午後0時10分

参加に当たってのお願い
○当日は混雑が予想されますので、お早めに受け付けを済まされるとともに、お車でお越しの方は交通の妨げにならないよう、駐車場内では係員の誘導に従ってください。

○ホール内での飲食はできません。また館内への酒類の持ち込みおよび飲酒されている方のご入場はご遠慮いただいておりますのでご了承ください。
○喫煙場所以外のおタバコはご遠慮ください。
○式典中のホール内外への出入り、私語、携帯電話等の使用はお控えください。

問い合わせ先

市中央公民館内生涯学習課(☎2106)

国勢調査へのご協力
とご回答ありがとうございました
ございました

10月1日を調査日として実施された国勢調査は、300人を超える調査員の皆さまが調査に携わり、市民の皆さまや関係各方面のご協力により、無事終了することができました。現在、回収された調査票の点検・集計作業を行っており、来年2月ごろには、総務省から全国および市区町村ごとの人口や世帯数の速報が公表される予定です。なお、調査結果は、総務省統計局の国勢調査ホームページで、どなたでもご覧になれます。また、今回の調査結果は、国や地方公共団体の行うまちづくりのための基礎資料として利用されます。

本庁企画政策課広報統計係
(☎4034)
総務省統計局国勢調査ホームページ
<http://www.stat.go.jp/data/kousei/2010/index.htm>

工業統計調査にご協力を

製造業を営むすべての事業

所を対象として12月31日現在で実施します。12月下旬から来年1月にかけて調査員が各事業所にお伺いします。

なお、調査票にご記入いただいた内容については、統計法に基づき秘密が厳守されますので、正確なご記入をお願いします。

本庁企画政策課広報統計係
(☎4034)

第62回人権週間

12月4日から10日までの人権週間は、昭和23年12月10日の国連総会において「世界人権宣言」が採択されたことを記念して定められたもので、本年度62年目を迎え、全国各地で人権に関する各種の啓発活動が実施されます。

私たちの社会には、同和問題をはじめ、子どもや高齢者への虐待、女性、障害者等に関する人権問題が、依然として存在しています。

これらの、人権問題を解決するためには、県民一人一人がお互いの人権を尊重し、偏見や差別のない社会の実現に向けて努力を重ねていくことが大切です。

この機会に、皆さんも身近なことから人権について考えてみませんか。
強調事項

- 女性の人権を守ろう
- 子どもの人権を守ろう
- 高齢者を大切にすることを育てよう
- 障害のある人の完全参加と平等を実現しよう
- 部落差別をなくそう
- アイヌの人々に対する理解を深めよう
- 外国人の人権を尊重しよう
- HIV感染者やハンセン病患者等に対する偏見をなくそう

- 刑を終えて出所した人に対する偏見をなくそう
- 犯罪被害者とその家族の人権に配慮しよう
- インターネットを悪用した人権侵害は止めよう
- ホームレスに対する偏見をなくそう
- 性的指向を理由とする差別をなくそう
- 性同一性障害を理由とする差別をなくそう

- 北朝鮮当局による人権侵害問題に対する認識を深めよう
 - 人身取引をなくそう
- 本庁市民生活課生活環境係
(☎4042)

保健センターだより

3食きちんと食べていますか。

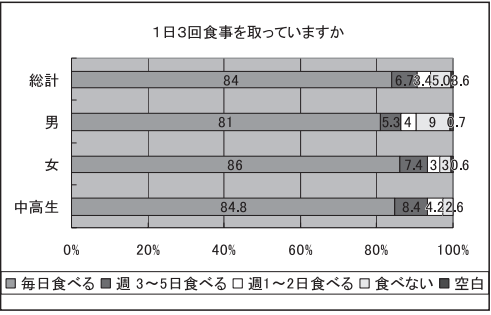
出水市健康増進計画「健康いずみ21」の6つの健康づくりの領域の中で、今回は、「栄養・食生活」について本市の現状をお伝えします。

身の回りには、多種多様な食品があふれ、食べたいものを食べたいだけ選択できるようになり、食生活の中で抱える問題も多様化しています。ライフステージや性別によって課題はさまざまです。思春期や青年期では女性のやせが問題になり、壮年期以降はメタボリックシンドロームの危険性が高まり、高齢期では、低栄養に留意する必要があります。

アンケート調査結果からみると、1日3回食事を取っている人は、全体の8割でした。女性より男性の方が、また、若い世代の方が1日3回食事を取らない割合が高い傾向にあります。中高生では、約15%が毎日朝食を取っていません。

自分の食生活で改善したほうがいいと思うところがありますかと問うたところでは、約74%の方が、改善した方がいいと思うところがあります。男性より女性の方が、また、若い世代の方が改善した方がいいと思うところがあると答えている割合が高い傾向にあります。

食生活で改善すべきところは、あると思うとしても、具体的に改善しようと思っている人の割合は高くありません。一人一人が、自らの食生活を見つめ直し、3食きちんと食べて、質・量ともに自分にあったバランスのよい食事が取れるようにしましょう。



国民年金情報

老齢基礎年金の繰り上げ・繰り下げ

老齢基礎年金の支給開始年齢は原則として65歳ですが、65歳前に繰り上げて減額された年金の受給もできます。また、66歳以降に繰り下げて年金を受給する場合は、年金額が増額されます。

繰上げ請求をする場合は次の点に十分注意してください。

- ◎繰上げ請求によって減額された年金額は、65歳になっても引き上げられることなく、一生減額された年金を受給することになります。
- ◎受給権が発生した後は、裁定請求(年金を受給する手続)の取り消しまたは変更はできません。
- ◎受給権が発生した後は、原則として、障害基礎年金を請求できません。
- ◎繰上げ請求をした後は、国民年金に任意加入できません。
- ◎繰上げ請求をした場合65歳になるまで遺族厚生年金ま

たは遺族共済年金は併給(同時に年金を受給)できません。(65歳以降は併給されます)

※厚生年金期間が1ヵ月以上ある方が、老齢基礎年金の繰上げ請求をされる場合は、65歳到達月に手続が必要になりますのでご注意ください。

出水地区年金相談所を開設

※今月は2回あります。

相談日 12月8日(水)

場所 高尾野支所2階会議室

相談日 12月15日(水)

場所 野田支所別館大会議室

時間

▼午前10時から午後0時15分まで

▼午後1時から同3時まで

内容 国民年金・厚生年金の手続等

相談員 川内年金事務所職員

※なお、込み合うことが予想されますので、時間に余裕をもっておいください。

問い合わせ先
▽本庁市民生活課
住民年金係

▽高尾野支所市民福祉課

▽野田支所市民福祉課
(☎2111)

年金相談にお越しの際、年金手帳(基礎年金番号通知書)、年金証書、運転免許証等、ご本人であることを確認できるものをご持参ください。

代理の方がご相談に来られる場合には、「委任状」および代理の方の身分を証明するもの(運転免許証等)が必要になります。(委任状には、相談内容も記入してください。)

※委任状をご本人が記入できない場合は、川内年金事務所にお問い合わせください。

※川内年金事務所では、予約年金相談を行っています。事前に電話で相談の予約ができませんのでご利用下さい。(ご希望に添えない場合もありますのでご了承ください。)

問い合わせ先
川内年金事務所(☎099612215276)

知っててよかった!

消費生活情報

トラブル増加!

保証人ビジネス

保証人ビジネスとは

日常生活では、さまざまな場面で連帯保証人や身元保証人が必要とされますが、家族構成や家族間の人間関係が希薄になってきている今日においては、保証人を用意できない場合が多く、このような保証人を必要としている人たちがターゲットとなっているのが保証人ビジネスです。

保証人ビジネスの被害実態

このビジネスの被害では、「家賃債務保証業」と「保証人紹介業」によるものが大半を占めています。

家賃債務保証の被害は、「過酷な取り立て」や「賃貸住宅の鍵交換などのロックアウト」、「賃貸住宅内の荷物の搬出・処分」などの「追い出し屋」被害によるものです。

保証人紹介業では、保証人の紹介を申し込んだ場合と名義を貸して保証人となった場合の被害があります。

申し込んだ場合では、①保証人を紹介してくれない、②申し込んだ後に解約を申し出たが、解約手数料を請求され、保証料も返還されない、③解約に応じてもらえず更新手数料などを請求される、というものです。

保証人となった場合の被害は、債務による迷惑は一切かからないという業者との約束が無効となり、多大な負債を負ってしまった、というケースが多くなっています。

トラブルが増加している根本的な原因として、業者を規制する法律がないことにあります。現在法案が国会で審議されていますが、成立する時期は不明です。

保証人を頼む場合や保証人になる場合は、その性質上、慎重に慎重を重ねて判断するようにしましょう。

【消費生活相談員の相談日時と場所】

- 月・火・木・金曜日
午前9時30分～午後4時(正午から午後1時までを除く)
本庁市民生活課内(☎63-2111 内線135)
- 水曜日
午前9時30分～正午
野田支所市民福祉課内(☎63-2111 内線741)
- 水曜日
午後1時30分～同4時
高尾野支所市民福祉課内(☎63-2111 内線453)

「読書活動日本一のまちづくり」を目指して

2010
国民読書年

出水市の取組を全国へ発信！

10月25日、文部科学省において「ディスカバー図書館2010」が開催されました。このイベントは、文部科学省と日本図書館協会が共催で、図書館振興のために、平成16年に第1回目が開催され、国民読書年の今年、2回目の開催となったものです。

文部科学省の会場には、全国の図書館関係者、民間企業、図書館司書専門講座受講生など約160人の参加者が集まり、全国の3つの事例発表と、「待つ」図書館から「攻める」つながる「図書館へ」をテーマにパネルディスカッションが行われました。

事例発表では、新潟市立図書館の「ビジネス支援サービスを中心に」と題して、先進設備(情報)を駆使した課題解決サービスの発表があり、続いて、奈良県立図書情報館の「文化発信メディアとしての図書館」と題した民間企業と連携した新しい図書館活動の発表がありました。そして最後に、出水市の溝口教育長が「地域一体となった読書推進と公立図書館・読書活動日本一のまちづくりを目指して」と題した出水市のこれまでの取り組みを事例発表されました。パネルディスカッションでは、事例発表者に対する会場からの質疑に

応じる形で進められ、出水市の発表については、参加者やコーディネーターから質問を受け、溝口教育長と熱心な意見交換がなされました。また、指導助言の立場で参加された慶応義塾大学教授の糸賀雅児先生も、「3つの事例がそれぞれの独自の視点に立った活動を展開しており、意義深いものであった。」と講評をいただき、さらには、自治体で市全体を上げた取り組みを行っている出水市の活動について大変評価され、ぜひ出水市を訪問したいと感想を述べられるほどでした。今回の事例発表で、出水市の活動が全国に向けて発信できたことは、今後の出水市の読書活動がさらに、前進する一歩となったように感じられました。



パネルディスカッションで、会場からの質問に答える溝口教育長

学校の読書活動 高尾野中学校

高尾野中学校では、全校生徒・職員による朝読書でさわやかな一日をスタートします。図書館には、「新着本」コーナー、「旬の本」コーナーなど設置し多くの生徒に図書館を利用してもらえよう工夫しています。また家庭でも毎月23日「子ども一緒に読書の日」の啓発を行い、親子読書を推進しています。

11月は、本校の「読書月間」で生徒が読書に親しめるように「教職員による思い出の一冊」の紹介、「必読図書100選」スタンプラリーや「読書標語」「読書短文」の募集を実施しています。これからも多くの生徒が、楽しみながら読書に親しめるように取り組んでいきます。



全校生徒・職員による朝読書の様子



図書館の本を読みたくするような工夫



読書月間中の読書標語の募集と掲示

図書館だより

新しい本の紹介(予定)

《幼児・小学生》

- 「あの夏、ぼくらは秘密基地で」 三輪裕子 作
- 「クリスマスのきせき」 高島那生 作・絵
- 「チームあかり」 吉野万理子 作
- 「ぼくはぼくのえをかくよ」 荒井良二 作・絵
- 「見習い魔術師トの冒険 ①・②」 立石彰 作
- 「ドラゴンキャプテン」 茂市久美子 作
- 「おかのうえのギリス」 マンロー・リーフ 文
- 「哲夫の春休み」 斉藤惇夫 作
- 「アマンダとくまの子」 ターシャ・テューダー 著
- 「たのしいマジック」 ゆうきとも 著 …等

《中学生・高校生》

- 「13歳のシーズン」 あさのあつこ 著
- 「建築家への道のり」 安藤忠雄 著
- 「ラスト★ショット」 ジョン・ファインスタイン 作 …等

《一般》

- 「お初のお繭」 一路晃司 著 【日本ホラー小説大賞受賞】
- 「昼咲月見草」 野中柊 著
- 「マキリ」 安達千夏 著
- 「チーズと塩と豆と」 井上荒野・江國香織ほか 著
- 「歌うクジラ 上・下」 村上龍 著
- 「若様組まいる」 島中恵 著
- 「ぎっちゃんちゃん」 群ようこ 著
- 「灰色の虹」 貫井徳郎 著
- 「ツリーハウス」 角田光代 著
- 「ほかげ橋夕景」 山本一力 著
- 「ボディ・メッセージ」 安万純一 著 【鮎川哲也賞受賞】
- 「ピスタチオ」 梨木香歩 著
- 「坂の下の湖」 石田衣良 著
- 「どつぱ超然」 町田康 著
- 「オーヴァー・キタリジの生活」 エリザベス・ストラウト 著 …等

図書館員おすすめの本

【一般書】

『華の人 有田に生きた
薔薇の貴婦人・敏子の物語』
伊藤 緋紗子 著
小学館

大正13年、北海道旭川から佐賀県有田へやってきたモダンガール。
有田の名門家元の跡取りと結婚し、伝統的な旧家の考え方やしきたりにとまどい、傷つきながらも「私にはここでするべきことがたくさんある。」と、前向きに明るく生きた深川敏子。
大正から昭和へかけての激動の時代に、多くの人に影響を与えた女性の熱く力強い人生を描く、実話に基づいた小説です。

【児童書】

『ミアの選択』
ゲイル・フォアマン 著
小学館

雪の日、交通事故にあい、両親と弟を失い、自分も瀕死の負傷を負ったミア。
自分は今からどうなるのか、家族の待つ「場所」へ行くのか、つらくても今の世界にとどまるのか・・・
ミアは、最後にどんな選択をするのでしょうか？
中学生以上の「ヤングアダルト世代」にオススメです。

<開館時間・休館日>

	開館時間	12月及び年末年始の休館日
中央図書館 (☎63-2105)	平日 午前9時～午後8時 土曜・日曜日、祝日 午前9時～午後6時	6日、13日、 20日、27日、 29日～31日、 1月1日～4日
高尾野図書館 (☎82-5452)	午前9時～午後6時	3日、10日、 17日、24日、 29日～31日、 1月1日～4日
野田図書館 (☎84-3100)		

<平成22年12月 移動図書館運行表>

ステーション名		運行時間	運行日 12月
第1・3 火曜日	西之口団地公民館	10:00～10:20	7日 21日
	ラ・フォンテいずみ	14:30～14:50	
	鹿島公民館	15:00～15:20	
第1・3 水曜日	江内北部コミュニティーセンター	9:40～10:00	1日 15日
	東辺田公民館前	10:10～10:30	
	尾野島浜公民館	10:45～11:05	
	茶円堀住宅	14:10～14:30	
第1・3 木曜日	鶴亀タウン	9:40～10:00	2日 16日
	米ノ津駅前広場	10:10～10:30	
	福ノ江公民館	10:45～11:05	
第1・3 金曜日	栗毛野公民館	9:40～10:00	3日 17日
	江川野公民館	10:10～10:30	
	内野々下公民館	10:45～11:05	
	菅原神社(荘上・荘下)	14:10～14:30	
第2・4 火曜日	千本付住宅広場	9:50～10:10	14日 28日
	平和団地集会室	10:20～10:40	
	鹿島住宅広場	14:20～14:40	
	ウッドタウン公民館	14:55～15:15	
第2・4 水曜日	元町公民館	9:50～10:10	8日 22日
	今釜西公民館	10:20～10:40	
第2・4 木曜日	受口公民館	10:40～11:00	9日
	屋地公民館	14:10～14:30	
	熊野神社前	14:40～15:00	
第2・4 金曜日	鶴水園	14:10～14:40	10日 24日
	加紫久利住宅広場	15:00～15:20	

12月のおはなし会・親子読書会

○中央図書館 【おはなしのへや】

日 時 1日(水)、8日(水)、15日(水)、22日(水)
午後4時から

○高尾野図書館 【おはなしのへや】

日 時 6日(月)、13日(月)、20日(月)、27日(月)
午後4時から

○野田図書館 【おはなしのじかん】

日 時 2日(木)、9日(木)、16日(木)、23日(木)
午後4時から

○高尾野図書館 親子読書教室 【すくすく】

日 時 14日(火)
午前10時30分から

○中央図書館 【だっこDEえほん】

日 時 25日(土)
午前10時から

年末年始地域安全運動

年末年始においては、住民の活動や移動が活発になり、いろいろな事件や事故の多発が懸念されます。出水警察署と防犯協会では、事件・事故を防止するために12月10日～1月10日を年末年始特別警戒、地域安全運動期間としています。

地域安全運動の重点

- ◇金融機関を対象とした強盗事件への警戒強化
- ◇性犯罪・ひったくり等の街頭犯罪の抑止

期間中、警察による警戒強化をはじめ、防犯協会等自主団体による街頭キャンペーン、金融機関等における振り込め詐欺被害防止キャンペーン、防犯広報車の広報や管内青色回転灯装着車（通称青パト）の合同パトロール等を実施します。

地域安全モニター、少年警察ボランティア自治連防犯交通部、自主防犯パトロール隊等関係者の皆さん、ご協力をよろしくお願ひします。

- ◆家の戸締まり・鍵かけを確実にしましょう。本年9月末までに住宅侵入盗が31件発生しています。昨年から多発の状況が続いています。
- ◆自転車には防犯登録と二重ロックをしましょう。本年9月末までに自転車35台が盗まれました。

活動紹介（全国地域安全運動から）



防犯キャンペーン(Aコープ西出水店)



通学路防犯診断(米ノ津小)



住宅防犯診断(野田地区)

猟銃事故に気をつけましょう

狩猟が始まっています。県下では毎年狩猟事故が発生しています。ハンターの方はもちろん一般の方も気をつけましょう。

【市民の方は】

山に入る時は、ハンターの目に付きやすい赤や黄色等の目立つ色の服装で、携帯ラジオや鈴など音の出る物で自分の存在を知らせるようにしましょう。

【ハンターの方は】

矢先の安全確認、脱砲の励行、共猟者の位置確認等、狩猟の基本を守って事故を起こさないよう細心の注意を払いましょう。



交通事故発生状況

出水警察署管内（10月1日～同31日）

	発生件数	死者	負傷者
出水市	32件 (+7)	2人 (+1)	42人 (+15)
平成22年の累計	279件 (+16)	9人 (+3)	366人 (+7)

※（ ）内の数字は前年同月比

問い合わせは

出水市防犯協会 ☎63-1500

年末年始は

交通事故にも気をつけましょう

交通事故死亡者が9人（10月末）

- ◆9人中5人が高齢者です。
- ◆道路横断中が5件です。左右確認を確実にしましょう。
- ◆散歩等で夜間歩行中は夜光反射材等を着用しましょう。
- ◆運転中は安全確認を確実にし運転操作を間違えないように十分気をつけましょう。
- ◆出会い頭衝突による死亡事故も2件あります。交差点では信号機の有無にかかわらず安全確認を怠らないようにしましょう。



飲酒運転検挙者激増続く

平成20年 11人（同年10月末現在）
平成21年 24人（同年10月末現在）
平成22年 41人（同年10月末現在）
信じがたい数字です。これは検挙された数ですので、実際にはもっと多くの飲酒運転があると考えられます。

- ◆飲酒運転の罰則が大幅に強化されています
 - ・酒気帯び運転は、3年以下の懲役・50万円以下の罰金
 - ・酒酔い運転は、5年以下の懲役・100万円以下の罰金
 - その他社会的信用を失う等、その損失は計り知れません。
- ◆飲酒の場には車（運転して）で行かないようにしましょう。

輝け！出水の「モノづくり企業」



赤鷄農業協同組合

おいしさと安全・安心を提供します

事業概要：養鶏指導および鶏肉処理加工販売

主要品目：赤鷄さつま 鶏肉、唐揚げ(コッコ屋)

操業：2002(平成14)年3月

資本金：3,000万円

従業員数：128人(本年10月末現在)

所在地：出水市野田町下名91

連絡先：(0996)84-2022



※HACCP

食品の原料の受け入れから製造・出荷までのすべての工程において、危害の発生を防止するための重要ポイントを継続的に監視・記録する衛生管理手法。

赤鷄農業協同組合はおいしさを追求した純国産鶏種の「赤鷄さつま」を生産・加工している専門農協です。

もともとおいしさに定評のある鶏種にハーブ、麦入りの植物性タンパク質の豊富な飼料を与えているため、さらにおいしさがバージョンアップし、適度な歯ごたえと風味のよい鶏肉に仕上がりました。

当組合の獣医師による育成管理と国の定めた食鳥検査制度に従って全数チェックし合格した鶏だけを、HACCPの認証を取得した、最新鋭の工場で加工しています。

「私たちは、お客様に安心して食べてもらえる鶏肉を作ります」をスローガンに安全安心な製品作りに日々取り組んでいます。

また、赤鷄唐揚げ専門店「コッコ屋」のフランチャイズも展開しており、現在7店舗を営業しています。



株式会社 マルマエ

進化する技術で未来を開く

事業概要：精密切削加工業、装置組立事業

主要品目：FPD・太陽電池・半導体製造装置
および関連部品

操業：1988(昭和63)年10月

資本金：5億825万円

従業員数：110人(本年10月末現在)

所在地：出水市高尾野町大久保3816番41

連絡先：(0996)64-2862



株式会社マルマエは、液晶、半導体、太陽電池等を製造する装置に使用される各種高精度部品を、小型高精度加工機から大型5面加工機など、日本有数の加工機械群を駆使して製造しています。

技術的にお客様が困られている案件の解決を特に重視しており、これまでの実績から得た経験とノウハウにより、加工法の提案まで行います。また、素材調達から加工・組立・輸送まで一貫受注できる体制を構築しています。今後も、「技術は究極を目指し」、「競争と協調を尊び」、「技術注力企業として社会に貢献する」ことを経営理念として、「モノづくり技術のリーディングカンパニー」を目指しています。



ツル保護活動のために
ツル休遊地借り上げ確約書調印式

10月6日、鹿児島県ツル保護会(渋谷俊彦会長)とツル休遊地地権者会(船島恵会長)との平成22年度ツル休遊地借り上げ確約書の調印式が市役所で行われました。

船島会長は「地域住民としてツル保護活動に役立つれば」と確約書に調印。借り上げ額は、10^円あたり4万円で16季連続の据え置き。なお東干拓地域は、出水干拓東土地改良区(樺山守理事長)と9月22日に調印しました。



秋の夜長に
楽しく交流
も煮会
も煮会

10月5日、広瀬川親水広場で、恒例の広瀬川いも煮会(鳥里一義代表)が開催されました。

本会は、異業種交流を通じて今後のまちづくりと地産地消により地元のおいしい食材を食べて知ってもらう交流の場をつくろうと毎年1回開催し、今年で19回目。

参加者は釜番の三原久正さんのもと、振る舞われたいも煮とかつほ竹焼酎で冷えた体を温めながら楽しく交流していました。



大自然の中で
花よりバーベキュー
バーベキュー in 上場高原

10月11日、上場小学校グラウンドで上場地区畜産振興会(前田正道会長)と上場地区むらづくり委員会(竹園徹委員長)の主催で「バーベキュー in 上場高原」がありました。

地区の畜産振興会が中心となり地元産の牛肉・牛乳・野菜を活用し、昭和59年からコスモスの開花時期に毎年開催されており、今年も約300人が参加し、おいしい肉をお腹いっぱい食べていました。



家族で
稲刈り交流
文化地区むらづくり会

10月10日、文化町の水田で文化地区むらづくり会および文化地区環境保全会(鳥里幸治会長)と関係4自治会の家族、西出水小学校の児童合わせて約120人が参加して行われました。

参加者は秋晴れの中、稲刈りと掛け干し体験を通して、農業に対する理解と関心を深めるとともに、自治会の枠を飛び越えて交流を図り、慣れない農作業に挑戦していました。



全国緑化かごしまフェアで
優秀賞
大川内中学校

全国緑化かごしまフェア「緑のカーテンコンテスト」で、大川内中学校(四元清路校長)が優秀賞を受賞しました。

環境教育の一貫として、全校生徒23人で取り組んできた琉球アサガオのグリーンカーテンが横24^{メートル}高さ8.5^{メートル}のビッグサイズへと成長。教室に優しい光を届け落ち着いた学習環境をつくり出すグリーンカーテン。生徒たちも心豊かに成長しています。



ドイツから
出水市を視察交流
ドイツ研究グループ交換との交流

10月12日、ドイツからロータリークラブの研究グループのメンバー6人が文化体験および親睦を深めるため来市。

その後、受け入れ先である出水ロータリークラブ(坂東憲幸会長)とクレインパーク等の施設を見学しました。また日本文化をより身近に体験するため市内にホームステイを行い交流と親睦を深めました。



もてなしの心で温かい接遇を
出水市もてなしの心育成協議会

10月19日、出水市社会福祉会館で、出水市もてなしの心育成協議会(宗像義政会長)主催の、障害がある観光客に対する接遇研修会が実施され市内の10団体27人が参加しました。

研修では、グループワークにより障害がある観光客に対する接遇方法を学び、実践研修では車いすの扱い方や自ら体験することで、もてなしの心による接遇向上に努めていました。



祝初優勝！渡瀬口自治会
自治会対抗ソフトボール大会

第5回自治会対抗ソフトボール決勝大会が10月17日、18日の両日、市多目的広場で行われました。

決勝戦は、渡瀬口自治会と西水流自治会の顔合わせとなり初優勝をかけた対戦となりました。試合は渡瀬口自治会が西水流自治会を下し初優勝。

また、3位は櫛木・針原自治会、八幡自治会でした。



いづみツルガイド博士を目指して
いづみツルガイド博士検定

10月23日、第1回「いづみツルガイド博士」検定を市内小中高生を対象に開催しました。

当日は小学3年生から高校生までの470人が受検。得点に応じて1～5級を認定し、1級合格者は、12月の「ガイド実技試験」に合格すると、「いづみツルガイド博士」の称号が贈られます。受検者はツルの知識を競い合い問題を解いていました。



ツル観光シーズンを前に接遇研修
観光アカデミー接遇研修会

10月22日、出水市民交流センターでツル観光シーズンを前に出水市もてなしの心育成協議会(宗像義政会長)主催で、接遇研修会が開催されました。

市内の観光関連事業者等を対象に平成7年から毎年行われており、今回は12事業所25人が参加。

参加者は、ツル観光シーズンを前に自身と事業所の接遇向上に向け、研修を受講していました。



土にまみれて
農業体験で交流
沖田自治会

10月23日、沖田自治会と日本アルコール産業(株)出水工場がさつまいもの収穫祭を行いました。

農業体験を通して地域住民との交流と親睦を深めることを目的として、日本アルコール産業(株)出水工場主催で3年前よりアルコール工場内の畑を利用している事業。

当日は、総勢37人が参加し、大きいもので約2.8kgのさつまいもが採れる大収穫祭となりました。



明治時代の脱穀作業を体験
ロマンランド北さつま

10月23日、NPO法人ロマンランド北さつま(松ヶ野正行理事長)主催で、子どもたちに足踏み脱穀機を使っての脱穀体験が実施されました。

春から始まった稲作体験の最終回で、自分たちで育てた稲を現在では使われなくなった足踏み脱穀機を使い脱穀、親子で楽しく作業を行いました。

昼食には、自分たちで育てた米と豚汁を食べて稲作体験は楽しい思い出を作り終了しました。



早期整備を目指して
国道504号さつま町・出水市
区間改良整備促進議員期成会

10月25日、国道504号さつま町・出水区間の整備促進と道路財源の確保について、国道504号さつま町・出水市区間改良整備促進議員期成会(高崎正風会長)の総会が開催されました。

会に先立ち、工事区間の現場視察。改めて地場産業の活性化のための早期完成を目指して、整備促進と道路財源の確保についての決議を採択しました。



坂本龍馬と薩摩・出水
歴史講座

10月23日、市音楽ホールで平成22年度歴史講座が開催されました。

今回の講座は、本市出身の歴史作家、桐野作人(さりのさくじん)さんを講師に招き、「坂本龍馬と薩摩・出水」と題して講演がありました。出水を訪れた龍馬のエピソードなどに、約200人の聴衆が興味深く耳を傾けていました。



新しい観光の在り方を学べ
観光講演会

新幹線全線開業を控え、今求められている観光の在り方、観光プランの作り方についての講演会が、観光協会(宗像義政会長)主催で10月27日、市中央公民館で開催されました。

観光業、行政など各方面からの参加がありました。参加者はグループワークでそれぞれの考えを述べ合い、まとめた企画を発表していました。



県ツル保護会に寄付
川端通り会

10月26日、川端通り会(永岩三郎会長：写真左から2人目)より、鹿児島県ツル保護会(渋谷俊彦会長)が寄付をいただきました。

これは、同会が9月22日に出水公会堂で開催した「ぐいぐい祭り」で募金を募り、集まったものを寄付されたものです。寄付と一緒に同会のツルの保護活動に対する熱心な気持ちも受けとるものとなりました。



いらっしやいませ
出水商業デパート

実践的な商業を体験する目的で、生徒が仕入れから販売、会計まで行う出水商業デパートが10月31日、出水商業高校(小山田文明校長)で開催されました。

食料品や日用品、家電製品などのほか、県内高校生産加工品などの販売もあり、今年も大盛況の商業デパートとなりました。



郷土を題材に
観光ガイド検定
出水観光ボランティアガイド検定

出水市の魅力を内外に広く発信することを目的とした出水観光ボランティアガイド検定が10月31日、さつま出水青年会議所(岩崎憲二理事長)主催で実施されました。

試験会場となった市総合体育館には市内外から99人が受検。

受検者らは出水の観光、歴史などの問題を解いていました。



不知火海冬の風物詩
ケタ打瀬漁
北さつま漁協協同組合

伝統的な漁法のケタ打瀬漁が始まりました。

11月1日、冷たい北風を白い帆いっぱいを受けた船が、鉄製のツメ23本がついたケタと呼ばれる漁具で、狙うは水深20メートルから30メートルの砂地に潜んでいるクマエビ。

冬の風物詩は来年3月15日まで、八代海で見られます。



ツルを見におじゃつたもんせ
ツル観察センターオープン

ツルの渡来が始まり、11月1日、ツル観察センターがオープンし、出水市観光協会(宗像義政会長)の主催で記念式典が開催されました。

式典では、ミス鶴むすめから出水市ツル親善大使への引継ぎ、ツルへの餌まき、紅白の餅投げが行われ、出水の観光が活気づく、ツルシーズンの始まりを祝いました。



イモ掘りって楽しいな
紫翠幼稚園

11月5日、地域の老人会の方々と紫翠幼稚園の園児119人がいっしょになってイモ掘りを楽しみました。

園児たちに農業体験してもらいたいと、畑は門田建設が無償で貸し出したもの。

後日、収穫したイモを地域老人会の方々と園児でふかして秋の味覚を味わいました。



懐かしい名車の共演
オールドカーフェスティバル

11月3日、西日本オールドカーフェスティバル実行委員会(特手祐治実行委員長)主催で「第23回西日本オールドカーフェスティバル in のだ」が市野田グラウンドで開催されました。

秋晴れの下、国産・外車を問わず約240台の車とビッグバイクが集結。

オールドカーファンや家族連れが多く訪れ、往年の名車を前に目を輝かせ、時がたつのも忘れ楽しんでいました。



出水麓地区で時代絵巻
出水麓まつり

11月6日、出水麓地区で出水麓街なみ保存会(山下真孝会長)の主催で出水麓まつりが盛大に開催されました。今回は記念すべき10回目の開催。

総勢100人の武者行列、出水の郷土芸能などの披露があり、1日中多くの見物客で賑わいました。

出水麓地区が歴史ロマンに包まれた秋の日となりました。



チーム一丸力の限り!
綱引き大会

11月2日、川端通り会(永岩三郎会長)主催で、第2回綱引き大会が出水公会堂で開催されました。

参加は去年の30チームを上回る32チーム。職場仲間や友人同士で構成されたチームで、気持ちをひとつに綱を精一杯引いていました。

優勝はチームガミロック、準優勝はY-SPOT、3位は(株)ヒラヤマとなりました。

有料広告を募集

【申込・問い合わせ先】

本庁政策経営部企画政策課広報統計係
☎0996-63-4034

このページは、有料広告を掲載するページです。広告内容は、広告主の原稿をそのまま掲載してありますので、詳細な内容については、広告主に直接、お問い合わせください。

広報いずみの発行部数は21,700部で市内のほぼ全世帯に配布されますので、同窓会や記念事業等のイベント告知にもご利用ください!! ただし、掲載予定ページを限定していますので、掲載希望が多数の場合は、調整させていただきますのでご了承ください。

- ★入れ歯でお悩みのかた
- ★口元を美しくしたい方
- ★口臭でお悩みの方

お気軽にご相談ください(相談料はかかりません)

*相談前に、インプラント・歯周病についての治療法・治療費・治療期間についてお知りになりたい方には、小冊子を差し上げております。お名前・住所・電話番号をお書きの上、下配FAXまたはお電話にてお申し込みください。

ひかり歯科クリニック 阿久根市塩鶴町1-43 ☎0120-44-8148
水俣市大黒町2-3-12 FAX 0996-72-4264
★FAXは24時間受付けております★ ☎0120-35-4144
FAX 0966-62-4147

高齢者向けお弁当宅配サービス

年中無休 朝・夕食を お届け
お召し上がりサービス
贈答対応 贈り物あり

有隣会社 まつや 出水市六月田町564
ユアサイド ☎(0996)67-1154

☆☆☆水俣に本格的屋内型バッティングセンター誕生☆☆☆

※私たちは地元の野球少年のバッティング技術向上を全力で応援します。

- 九州でも珍しい**変化球**や**豪速球150キロマシン**！バッティング練習に！
- シーズンホームラン王決定戦**開催中！
- メンバーズカード会員・携帯メール会員特典あり(入会無料)
- 低速70キロから!**女性やお子様も安心して楽しめます

ストレス解消に!
ダイエットに!



営業時間 ☆3月～11月…10:00～21:30 水俣市汐見町1丁目5番23号
☆12月～2月…10:30～21:00 (出水方面からエコパーク左折・チョン開発前左折)

※この市報をお持ちいただいた方には、1プレイ無料サービスいたします。



(0966)84-9674

いつか、話し合いたいと思っていた。

かけがえのない、家族のために お葬式のこと もっとちゃんと知っておきたい…。

- 葬儀の規模や葬儀費用のこと、分かりますか？
- いろいろある葬儀のカたち、ご存じですか？
- 事前に葬儀会場を見ておかなくていいですか？

事前相談受付中
宗教・宗派問わずご相談下さい。

家族葬 ファミール **東光山**
ココロイデ
出水市緑町49番31号 ☎63-5561

お誕生・お悔やみ・ご寄付

お誕生おめでとう
いざいませす

松西新堀中宮朝奥猪澤瀨坂庵山出福福藤木木和山佐岩小山高堂
 下園山内尾野熊田木田 口袋崎口元元本下谷田元濁下村口津前
 健あ優海璃隆明美奏脩亮綾來心隆未琉昭湊乃登玲隆稀
 澄朔かり良翔右太咲結瑠斗介人と太花乃連瞬之介人維愛馬奈希一
 (裕真理子) (宏二郎香織) (秀行) (優作良子) (理絵) (幸樹美保) (哀由紀子) (裕矢茜) (一成一) (美樹) (洋介あゆみ) (智明慶子) (武奈律美) (広太) (友大) (祥二奈々) (祥二奈々) (徳二映理子) (勝也) (正哉重友美) (昭宏知子) (裕晃紗希) (忠雄幸) (真吾) (秀文) (光理美) (隆一) (淳希) (出生児)(保護者)(敬称略)

犬日伊有戸成徳谷猪榊佐片八池姥岩池谷白吉豆江鶴福
 窪置野村倉竹留口原木木川木松ヶ崎下鳥坂田野尻田濱末男
 重盛守キク享勝一イ昭キミ康悟時正政信朝御克五幸一
 雄行彦エ 則男ト男子隆郎彦人子義海代彦男吉
 77 82 74 67 93 57 71 73 92 78 80 63 88 74 84 83 82 75 93 65 74 84 84 91
 (朝熊) (定之段) (早馬) (上古市) (大和) (下山) (東水流) (内野々上) (西水流) (横尾) (早馬) (茶田堀) (下古市) (原) (柳ヶ水) (梨利宅) (針原) (餅野田) (下高尾野上) (太鼓橋) (華の家) (名古屋) (砂原) (馬流) (死亡者)(年齢)(住所)(敬称略)

ごめい福を
お祈りします

(10月2日~11月1日届け出分)
 濱三木佐榎宇中
 田浦下々本宿原
 蓮冬瑠芽理真蒼
 太郎馬菜紗乃菜真
 (貴光) (慶一郎) (保加代子) (進也理恵) (一樹里美) (暮裕ゆかり) (暮浩津樹)

古古中森有若宮岡徳住中伊小小内上小西末吉中木宮小江浦脇末片湯竹税田嶋中田日高大
 賀賀山 田松路 富吉道尻野倉村村坪田永海村場田出水川崎 永平田島所淵田野中置橋津
 ア壽富士タル茂ハツ等義マ敬オチタ啖惠清キ久等美久法侯武ツ徳卓サタツ邦次久ヨカ八
 ヤ子子カエ エ 之美 ツ三ケノ子亀美子治フ美子志子美夫三夫ギ満朗ササノエ雄夫子シエ子代
 74 78 83 87 96 77 83 64 65 80 57 102 59 98 96 82 95 79 83 91 47 74 82 95 76 84 87 85 63 82 91 93 95 69 75 73 78 83 81
 (福江港) (山崎) (青椎) (米ノ津中) (田原) (中郡) (上水流) (鷹尾宅) (政所) (中川) (地藏) (茶田堀) (沖田) (萩之段) (奥野家) (桜町) (井上) (田原) (萩之段) (泉ヶ丘地) (米ノ津前) (向江) (六月田中) (今釜西) (名古屋) (安原) (美原) (日当) (柴引) (針原) (太田) (横尾) (平良町) (日添) (上水流) (定之段) (上中) (今釜西)

ご寄付ありがとうございました

(10月2日~11月1日届け出分)
 藤橋田佐溜松植本御橋太
 朶口中木田幸幸良公
 静友耕光ハナツ幸幸孝明
 雲治一起エエ子子孝明
 93 79 72 39 94 83 53 84 79 82 47
 (浦窪) (松ヶ野) (平島場) (千間山) (安原) (槽木) (小松) (別府) (針原) (下高尾野上) (町高尾野)

犬場窪 朝熊 木場子 米ノ津東 嶋田子 喜代子 平良町 湯田子 イサノ 柴引 竹島子 實 横尾 田所子 義勇 太田 片所子 ミツヘ 日当 脇平子 光昭 安原 末川子 秋勝 今釜西 江出水子 勝 六月田中 小出子 啓 向江 宮田子 イツエ 米ノ津前 宮海子 徳一生 萩之段 木場子 幸行 東大野原 吉海子 幸行 田原 西牟田子 久行 萩之段 内村子 久行 東大野原 浦倉子 静子 名古東 小坪子 新太郎 井上 小村子 壮太郎 泉ヶ丘地 中村子 ハルヨ 萩之段 伊尻子 明整 茶田堀 小野子 フサ子 中川 住吉子 美津子 政所 徳富子 伸久雄 八坊 堂賀子 喜久雄 福ノ江港 古山子 謙 春日町 古山子 喜久雄 福ノ江港 植木子 郁子 小松 佐木子 節子 千間山 本藏子 美彦 太鼓橋

お誕生、ごめい福、ご寄付欄への掲載を希望されない方は届け出の際にお知らせください。本庁企画政策課までご連絡ください。

以上市社会福祉協議会へ

当番医のお知らせ

- 出水郡医師会では、日・祝日の当番医に加え、平日の午後8時から同11時まで、救急患者に限り診療協力をしています。担当医療機関は、次のとおりです。
- 都合により担当医療機関が変更になることがあります。出水消防署(☎63-0119)にお問い合わせください。
- 当番医での受診は、**急患に限ります。**
- ※[当]:日曜・祝日在宅当番医(午前9時~午後5時)、[夜]:夜間当番医(午後8時~同11時)、[児]:小児科当番医(午前10時~正午)

12 月				
日	担 当 医 療 機 関			
1 (水)	[夜]			
2 (木)	[夜]	出水総合医療センター		早馬
3 (金)	[夜]			☎⑦1611
5 (日)	[当]		楠元内科医院	内科
	[当]	市川医院	耳鼻咽喉科	沖田
	[当]	喜多医院	内・外科	(阿久根市)
	[当]	平尾診療所	内・外科	(長島町)
	[児]	こどもクリニック永松	小児科	鹿島
6 (月)	[夜]	楠元内科医院	内科	千本付
8 (水)	[夜]			
9 (木)	[夜]	出水総合医療センター		早馬
	[当]	中村医院(米ノ津)	内科	元町(出水)
	[当]	来仙医院	内・外・小児科	田多園
	[当]	しみずこども医院	小児科	(阿久根市)
	[当]	黒木胃腸科外科医院	胃腸・外科	(阿久根市)
	[当]	飯尾医院	内・外・婦人科	(長島町)
	[児]	しみずこども医院	小児科	(阿久根市)
13 (月)	[夜]			
14 (火)	[夜]	出水総合医療センター		早馬
15 (水)	[夜]	吉田耳鼻咽喉科医院	耳鼻咽喉科	栄町
16 (木)	[夜]			
17 (金)	[夜]	出水総合医療センター		早馬
	[当]	吉井中央病院	内・外科	東大野原
	[当]	広瀬産婦人科医院	産・婦人科	春日町
	[当]	いまむらクリニック	泌尿器科・内科	(阿久根市)
	[当]	鷹巣診療所	内・外科	(長島町)
	[児]	キッズクリニック	小児科	向江
20 (月)	[夜]			
22 (水)	[夜]	出水総合医療センター		早馬
	[当]	三慶医院	循環器・内科	井上
	[当]	恒吉医院	消化・内科	大和
	[当]	門松医院	内・外科	(阿久根市)
	[当]	長島クリニック	内・外科	(長島町)
24 (金)	[夜]	出水総合医療センター		早馬
	[当]	クリニック. なかむら	消化・内・外科	平良馬場
	[当]	平田整形外科クリニック	整形外科	西町
	[当]	山田クリニック	内・外科	(阿久根市)
	[当]	平尾診療所	内・外科	(長島町)
	[児]	こどもクリニック永松	小児科	鹿島
	[当]	北国医院	外・小児・整形外科	(阿久根市)
	[当]	飯尾医院	内・外・婦人科	(長島町)
	[児]	出水総合医療センター		早馬
	[当]	喜多医院	内・外科	(阿久根市)
	[当]	黒木胃腸科外科医院	胃腸・外科	(阿久根市)
	[当]	鷹巣診療所	内・外科	(長島町)
	[児]	出水総合医療センター		早馬
	[当]	野田診療所	内科	仮屋
	[当]	白男川クリニック	産・婦人・内科	広瀬
	[当]	しみずこども医院	小児科	(阿久根市)
	[当]	長島クリニック	内・外科	(長島町)
	[児]	しみずこども医院	小児科	(阿久根市)

休日当番歯科医・当番薬局

12月5日				12月26日			
上野歯科医院	歯科	☎63-2306	西町	水野歯科医院	歯科	☎82-0064	柴引
ポポロ薬局		☎63-4630	千本付	ふれあい薬局	歯科	☎63-3070	平良馬場
第二緑調剤薬局		☎63-1177	沖田	ひまわり薬局		☎62-6070	桜町
12月12日				12月30日			
橋口歯科医院	歯科	☎63-2330	八幡(出水)	徳森歯科医院	歯科	☎67-3608	元町(出水)
シバタ薬局		☎82-0032	町(高尾野)				
12月19日				12月31日			
児島歯科医院	歯科	☎86-1266	長島町	徳森歯科医院	歯科	☎67-3608	元町(出水)
マリン薬局		☎63-6678	東大野原	かりん薬局		☎64-1400	向江
12月23日							
中島歯科医院	歯科	☎82-0020	町(高尾野)				
タカラ調剤薬局		☎62-8813	渡瀬口				

※歯科医院診療時間 午前8時～正午
 ◎変更になることがあります。
 出水消防署(☎63-0119)にお問い合わせください。

水道修繕工事当番事業者

期 間	出 水 地 域			高尾野・野田地域		
	工事事業者	平 日	休日および平日の 午後5時以降	工事事業者	平 日	休日および平日の 午後5時以降
12月1日～同5日	職 建	☎62-1409	携帯電話 (090-7397-7898)	時吉建設	☎84-4253	携帯電話 (090-7154-7490)
12月6日～同12日	あかつき電化	☎62-0650		桑野水道設備	☎82-4385	
12月13日～同19日	三和住設	☎62-5114		中 畠 組	☎82-0437	
12月20日～同26日	井手口電設	☎62-0901		山崎水道設備	☎82-1600	
12月27日～同29日	太田電機工業所	☎63-1966		福 井 組	☎84-2534	
12月30日	ことぶき電気設備	☎62-0313		軸菌設備工業	☎82-0889	
12月31日	道添建設	☎62-3833		第一産業	☎84-2089	

※家庭内の修繕は、施工した工事事業者にご連絡ください。

12月の主な行事

- サンデーサイエンス「押し花カレンダー」(12日、19日・クレインパーク)
- 第51回南日本通信ロードレース大会(19日・長島町)
- 出水市消防団年末特別警戒(夜間)(28日から30日・市内全域)
- 5日(日)▶博物館講座5「野鳥観察会」(午前9時・クレインパーク周辺の米ノ津川)
- 5日(日)▶歳の市「野田郷むらまつり」(午前9時30分・野田農産加工施設およびその周辺)
- 12日(日)▶第5回市内地区対抗駅伝競走大会(午前8時50分開会・市内一円)
- 19日(日)▶冬の自然まつり「正月&クリスマスを手作りで」(午前9時・青年の家)
- 20日(月)▶出水人生大学(9時30分・出水老人福祉センター)
- 21日(火)▶皆既月食観察会(午後5時30分・青年の家)

表紙取材レポ



11月から始まった不知火海の冬の風物詩「ケタ打瀬漁」の名護漁港では連日、多くのクマエビが水揚げされています。平均で1尾約50グラム、20センチメートル弱。新鮮さを保つために、少量ずつに分けての水揚げと、漁師の方も一苦勞されていました。水揚げ後、一尾一尾手作業により焼きエビに加工され、正月の高級贈答品として、市内外に出荷されます。今年はやや小ぶりですが、漁獲量はケタ打瀬漁、ひき網漁合わせて昨年並みの約3トンを見込んでいます。

クレイパーク 自然だより 56

炭には白炭、黒炭、竹炭など、原料や焼き方によっていくつもの種類があります。昔は主に燃料として使われていた炭ですが、今はその種類によって、水の浄化や脱臭、調湿などいろいろな場面で使われています。写真は、どんぐりやまつぼっくりで作った炭です。材料をお菓子の空き缶などに詰めて焼いたもので、そのままの形を残しています。空気が入らないように焼くことで水分だけ蒸発し、有機物は分解されます。そして最後に炭素が残ります。

『今月の問題』

冬の出カラスハブガラス類
のラスは？
A ミヤガラス
B カワガラス
C タビガラス



☆答えはホームページか来月号の先月号の答えはBの大人と違いました。

おもしろい形の炭を作って、お部屋に飾ってみませんか。

瑞宝双光章 受賞
瑞宝単光章 徳留隆雄さん
(溝下..写真左)に
瑞宝双光章、出口
義信さん(さぎや



な..写真
右に瑞宝
単光章が
内閣総理
大臣から
それぞれ
贈られ、
11月4日、
市長に報
告しまし
た。徳留
さんは元
消防員、
出口さん
は元消防
団員と永
きにわた
り消防活
動に貢献
された功
績を認め
られたも
のです。

火災・救急状況

出水市消防本部管内 (7月1日～9月30日)

	火 災				救 急	
	発生件数	うち建物	死者	負傷者	出動件数	うち急病
出水市	7件 (+2)	4件 (+2)	1人 (+1)	0人 (-1)	510件 (-36)	288人 (+7)
平成22年の累計	14件 (-5)	7件 (-3)	1人 (-1)	2人 (-1)	1,544件 (+36)	815人 (+62)

※ () 内の数字は前年同半期比

女性消防団員 活動中!
秋の全国火災予
防運動として11月



7日、出水市消防団女性消防団員7人が防火広報および防火チラシの配布を行いました。市内のスーパーと野田郷大運動会が開催された野田運動場多目的グラウンドで、一人一人に防火チラシを手渡し、住宅用火災警報器設置を薦めるなどして、火災予防を訴えました。



■発行 出水市
■出水市役所(本庁) 〒899-0292 鹿児島県出水市緑町1番3号
TEL0996-63-2111(代表) FAX0996-63-0680
高尾野支所 〒899-0492 鹿児島県出水市高尾野町大久保7番地
TEL0996-63-2111(代表) FAX0996-82-2399
野田支所 〒899-0502 鹿児島県出水市野田町下名7035番地
TEL0996-63-2111(代表) FAX0996-84-2078
■ホームページアドレス <http://www.city.izumi.kagoshima.jp/>
■電子メールアドレス info_izm@city.izumi.kagoshima.jp

■携帯電話用ページ <http://www.city.izumi.kagoshima.jp/>

