



広報

いずみ

人と自然が融和した にぎわいある元気都市 出水市

【お知らせ版】

平成20年度 出水市ふるさと育成塾 第4回講演会

テーマ
「がんばれば、幸せになれるよ」

市ふるさと育成塾では、平成20年度第4回講演会を開催します。奮ってご参加ください。

日時 2月11日(祝・水) 午後2時～同3時30分

場所 市音楽ホール

講師 山崎 敏子 氏

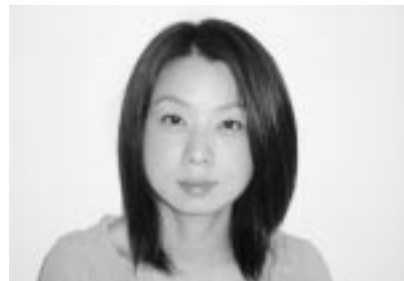
講師プロフィール

小学館文庫『がんばれば、幸せになれるよ』著者

著作は、山崎さんの長男で、小児がんと闘い、9歳という短い生涯を閉じた直也君が病床で語り続けた言葉を中心に綴った
壮絶闘病記

2007年(平成19年)の「24時間テレビ 愛は地球を救う」でドラマ化

2008年(平成20年)7月の「ザ・ベストハウス123」で“涙が止まらない!感動本”に選ばれる
学校や公民館等での講演も積極的にこなす二児の母



問い合わせ先

本庁企画政策課地域振興係 ☎63-2111、内線217)

発行 出水市 出水市役所(本庁)	編集 出水市政策経営部政策経営室 〒899-0292 鹿児島県出水市緑町1番3号 TEL0996-63-2111(代表) FAX0996-63-0680
高尾野支所	〒899-0492 鹿児島県出水市高尾野町大久保7番地 TEL0996-63-2111(代表) FAX0996-82-2399
野田支所	〒899-0502 鹿児島県出水市野田町下名7035番地 TEL0996-63-2111(代表) FAX0996-84-2078

市民の声110番(市長室専用ファクシミリ)FAX0996-63-5813(FAXのみ)
ホームページアドレス <http://www.city.izumi.kagoshima.jp/>
携帯電話用ページ <http://www.city.izumi.kagoshima.jp/i/>
電子メール(Eメール) info_izm@city.izumi.kagoshima.jp



1/15

2009

(平成21年)

34

重要なお知らせです！



我々人類にとって未知の感染症である“新型インフルエンザ”の発生は、時間の問題とされています。

1 新型インフルエンザとは？

新型インフルエンザは、動物の体内に生息するインフルエンザウイルスがヒトに感染し、ヒトの体内で増えることができるよう変異し、ヒトからヒトへの感染力が強く疾患で、過去に流行したインフルエンザのウイルスと遺伝子構造が異なるタイプのウイルスにより引き起こされるものを言います。

大正7年に世界的な大流行(パンデミック)を見せたスペインインフルエンザ(スペイン風邪)では、世界中で4,000万人が死亡したとの報告があるとおり、新型インフルエンザは、通常の季節性インフルエンザとは異なり、死亡等の重症例を引き起こす恐れがあり、10年から40年の周期で流行を繰り返していることから、世界保健機構(WHO)では、近い将来、新型インフルエンザが発生すると予測しています。

出水市では、国や県の対策整備に合わせて、新型インフルエンザ対策行動計画を策定し、必要な準備を進めているところです。

未知の感染症である新型インフルエンザは、38℃以上の発熱や呼吸器症状、原因不明の肺炎等のインフルエンザ症状を呈し、ほとんどの人類が免疫を持たないために爆発的に流行する恐れがあると予想されています。

市民の皆さんには、家庭内、地域内、職場内における事前の新型インフルエンザ感染防止対策を心掛けてくださるようお願いいたします。

万一、新型インフルエンザが発生したときは、臨時放送、緊急広報紙等により再度注意事項をお知らせする予定です。

2 個人での感染防止対策は？

感染経路は、咳・くしゃみ・会話等による飛沫感染、皮膚と粘膜・創の直接的な接触感染、ウイルスを含んだ小さな粒子(飛沫核)が拡散し、これを吸い込んで感染する空気感染があります。

しかし、1～2メートル以内での濃厚接触を避ければ感染リスクは低くなるため、不要・不急の外出を自粛したり、うがい・手洗い・咳エチケットの励行による自衛手段が有効となります。

「咳エチケット」

- 咳・くしゃみの際はティッシュなどで口と鼻を押さえ、他の人から顔をそむけ1メートル以上離れる。
- 呼吸器系分泌物(鼻汁・痰など)を含んだティッシュをすぐに蓋付の廃棄物箱に捨てられる環境を整える。
- 咳をしている人にマスクの着用を促す。マスクはより透過性の低いもの、例えば医療現場にて使用される「サージカルマスク」が望ましいが、通常の市販マスクでも咳をしている人のウイルス拡散をある程度は防ぐ効果があると考えられる。一方、健常人がマスクを着用しているからといって、ウイルスの吸入を完全に予防できるわけではないことに注意が必要である。
- マスクの装着は、説明書をよく読んで正しく着用する。

3 家庭内での感染防止対策は？

新型インフルエンザの流行により、物流やライフラインの停滞が予想されますので、家庭での食糧や日用品の備蓄を心掛けましょう。また、物品の消毒方法等も記載しましたので、参考にしてください。

(1)個人での物品等の備蓄(概ね2～3週間分備蓄しましょう！)

食糧

米、乾麺類(そば・そうめん・うどん等)、切り餅、コーンフレーク・シリアル類(穀物類の加工食品)、乾パン、各種調味料、粉ミルク、離乳食、レトルト・フリーズドライ食品、冷凍食品(家庭での保存温度および停電に注意)、インスタントラーメン、缶詰、菓子類、ミネラルウォーター、ペットボトルや缶入り飲料等

日用品、医薬品、消毒用品

体温計、常備薬(胃薬・痛み止め・その他持病の処方薬)、絆創膏(大・小)、ガーゼ・コットン(滅菌のものと同滅菌していないもの)、解熱鎮痛剤(アセトアミノフェン等)

薬の成分によっては、インフルエンザ脳症を助長する可能性があるため、購入の時に、医師・薬剤師に確認してください。

マスク、ゴム手袋(破れにくいもの)、水枕・氷枕(頭等の冷却用)、漂白剤(次亜塩素酸：消毒効果があるもの)、消毒用アルコール、キッチンペーパー(清拭用)

その他(あると便利なもの)

懐中電灯、乾電池、携帯電話充電機、ラジオ・携帯テレビ、カセットコンロ・ガスボンベ、トイレットペーパー、ティッシュペーパー、キッチン用ラップ、アルミホイル、洗剤・石鹸、シャンプー・リンス、保湿ティッシュ(アルコール性のものとそうでないもの)、生理用品、使い捨てオムツ、ビニール袋(汚染されたごみの密封用に使用)、その他日常生活に必要な日用品等

(2)清掃(消毒)の仕方

床の清掃(消毒)

ウイルスの除去を行うために、患者が滞在した場所の床は、濡れたモップ・雑巾による拭き取り清掃か、なるべくアルコール製剤による消毒を行ってください。

明らかに患者の体液(血液・尿・便・喀痰・唾液)等が付着している箇所はアルコール製剤による消毒を行ってください。

患者が接触した箇所の清掃(消毒)

患者が頻繁に接触したと考えられる箇所(ドアノブ・トイレ便座・スイッチ・階段の手すり・テーブル・椅子・ベッド柵)や使用していた物品については、アルコール製剤による消毒を行ってください。

壁・天井の清掃(消毒)

患者の体液が明らかに付着していない場合は、清掃の必要はありません。患者の体液が付着している場合は、当該箇所を広めに消毒してください。

食器・衣類・リネン(布団や枕のカバー類)の消毒

食器・衣類・リネンは、通常の洗浄・清掃で構いません。衣類やリネンに患者の体液が付着し洗濯等が不可能である場合は、当該箇所をアルコール製剤を用いて消毒してください。

また、可能であれば、次亜鉛素酸ナトリウム溶液に浸すか、熱水消毒(80℃で10分間)を実施する方法をおすすめします。

(3)消毒薬品

消毒は次亜塩素酸ナトリウム溶液またはイソプロパノールもしくは消毒用エタノール製剤を用いて行ってください。

(4)環境整備(消毒)の際、着用すべきもの

清掃・消毒等の環境整備を行う場合には、マスク(原則として「サージカルマスク」)、ゴーグルもしくは眼を防御するものや手袋を着用してください。手袋は滅菌である必要はなく、丈夫で水を通さない素材のものを使用してください。

(5)手指衛生について

清掃整備後、または消毒後には手袋を外した後に流水・石鹸による手洗い、もしくは速乾性擦式消毒用アルコール製剤による手指衛生を必ず実施してください。手指衛生は、あらゆる感染対策の基本であり、室内で患者の所有していた物品を触った後、食事配膳前後、排便・排尿後にも手指衛生を実施してください。

また、外出からの帰宅後にも必ず手指衛生を実施してください。

(6)その他

部屋の中は、加湿器等により、適度な湿度を保つよう心掛け、定期的に換気して部屋の空気を入れ替えてください。

(7)遠方の親戚・知人等への連絡

マスコミ等により、「新型インフルエンザ発生」の一報が報道されれば、遠方の親戚等が心配されるため、連絡をとり、無事を伝えてください。

(8)防犯対策

入院によって家屋が無人となる場合は、戸締りを厳重にし、入院期間中の見回りを親戚・知人等に依頼してください。食糧や農作物の盗難にも注意してください。

4 医療機関へのかかり方は？

新型インフルエンザが発生した場合は、出水市を管轄する出水保健所に「発熱相談センター」が設置されます。

マスコミや広報紙等で報道された自覚症状が数日間継続し、感染が疑われるときは、この「発熱相談センター」へ問い合わせ、紹介を受けた医療機関を受診しましょう。

医療機関は、混雑することが予想され、保健所の指示を受けずに、自分本位の考えで指定されていない病院を受診すれば、他の患者さんに感染させる恐れもあります。

また、救急車の要請は、救急救命が必要な患者さんの対応の妨げとなるので、軽症の場合は控えましょう。



鹿児島県内で新型インフルエンザが発生した場合は、直ちに県内の各保健所に「発熱相談センター」が設置されますが、出水市でも感染症防疫対策本部を設置して「発熱相談センター」を補完する相談窓口を開設するとともに、広報等により必要な感染症指定医療機関の情報等も提供してまいります。

5 抗ウイルス薬、予防ワクチンは？

新型インフルエンザに対する抗ウイルス薬(1)や予防ワクチンについては、国や県の責任のもとに備蓄されています。

タミフル等の抗ウイルス薬は、医師の処方せんに基づき投与されますが、むやみに医療機関へ抗ウイルス薬の投与を問い合わせることは控えましょう。

予防ワクチンは、「鳥 - ヒト感染」事例のウイルスを培養して開発されたプレパンデミックワクチン(2)と新型インフルエンザが発生した後、そのウイルスを培養し開発されるパンデミックワクチン(3)がありますが、効果の確実性や副反応等の安全性が確認されてから、国や県の主導のもと、国民へ投与されることとなります。

- 1 抗ウイルス薬：ウイルスを直接死滅させるための薬剤 * 治療目的
- 2 プレパンデミックワクチン：事前に鳥インフルエンザウイルスにより開発したワクチンで、社会機能維持者等に優先投与するもの。効果は未知数 * 予防目的
- 3 パンデミックワクチン：新型インフルエンザウイルスの毒性を弱めるか失わせるかして抗原性だけを残したワクチンを投与することによりヒトの体内に抗体を作らせるもの * 予防目的

6 市民の行動制限等の対策とは？

新型インフルエンザのまん延を防止するためには、医学的対応と社会的対応が執られますが、社会的対応としては次のような対策が想定されます。

- (1)不要不急の外出自粛
- (2)集会、イベント等の開催自粛
- (3)事業活動の制限(従業員の保護等)
- (4)学校等の休校措置
- (5)その他ウイルスの封じ込め作戦に必要な行動制限

7 最後に

新型インフルエンザの流行においては、市民の皆さんがパニックに陥ることが最も危険な事態です。パニックに陥ることのないよう事前の対策を十分に行い、国・県・市からの情報に注意してください。



【問い合わせ先】

本庁 いきいき長寿課 保健予防係

電話63 - 4043

市ホームページに専用コ - ナーを開設しました。

<http://www.city.izumi.kagoshima.jp/>

北薩地域振興局保健福祉環境部出水支所(出水保健所)保健係

電話63 - 3111

確定申告はお早めに

平成20年分の確定申告書の作成に関する説明会が次のとおり開催されます。

確定申告書は自分で書いて早めに提出しましょう。

平成20年分の確定申告期限は、3月16日(月)です。

個人事業者の消費税および地方消費税の申告期限は、3月31日(火)です。

年金所得者説明会には、筆記用具、電卓、源泉徴収票、各種保険証明書等の必要書類をご持参ください。

年金所得者説明会で確定申告される方は、市から送付される「平成21年度住民税等申告書」をご持参ください。

インターネットでも申告および納税等の手続きができる e - T A X (イータックス) があります。利用する場合には事前の手続きが必要です。e - T A X ホームページ (<http://www.e-tax.nta.go.jp>) をご覧ください。

項目	日程	場所	対象者
青色決算説明会	1月27日(火) 午前10時	市中央公民館 小ホール	事業・不動産等の所得のある方で、青色申告を初めてされる方
年金所得者説明会	2月5日(木) 6日(金) 10日(火) 午前9時30分 午後1時30分	市中央公民館 小ホール	公的年金等の受給者で、確定申告が必要な方(営業・農業・不動産・譲渡・退職所得のある方を除く。)
	2月9日(月) 午前9時30分 午後1時30分	鶴の町商工会 高尾野支所	

問い合わせ先 出水税務署(☎620902)

確定申告に関する無料相談のお知らせ

南九州税理士会出水支部では、確定申告に関する無料相談を行います。

相談期間

2月2日(月)~同20日(金)

(土曜、日曜日、祝日は除きます。)

場所

南九州税理士会出水支部の各会員事務所

相談内容

個人の所得税、消費税に関する相談

料金

申告に関する相談は無料

(ただし、具体的な申告書の作成を依頼される場合は有料になります。)

予約

相談を希望される税理士事務所に必ず電話等で相談日時を予約をしてください。

税理士には職務上知り得た秘密を守る義務(守秘義務)が課せられていますので安心してご相談ください。

また、税理士の資格のない人が税務代理や税務書類の作成、税務相談をすることは、税理士法で固く禁じられています。

税理士氏名	事務所所在地	電話番号
中牟礼博文	出水市高尾野町江内464	☎85 - 5211
萩原 安德	出水市高尾野町江内1361 - 6	☎85 - 5669
愛甲 國彦	出水市中央町783	☎62 - 6926
今村 信雄	出水市明神町1917	☎67 - 5892
表迫 貞雄	出水市上知識町354	☎62 - 1831
島崎 學	出水市大野原町1653	☎63 - 3991
堂前 栄二	出水市上鯖淵621 - 4 - 3F	☎62 - 8974
鳥井脇敏夫	出水市上鯖淵6252 - 8	☎63 - 0858
濱 卓朗	出水市緑町33 - 20 安全ビル102	☎63 - 7324
曲淵 光男	出水市緑町6 - 23	☎63 - 3533
丸尾 徳文	出水市向江町35 - 1 ユーミー五万石1F	☎62 - 4940
森 毅憲	出水市中央町577	☎080 - 5029 - 3843
森 範寧	出水市中央町577	☎62 - 3762
庵 秀志	阿久根市赤瀬川1123 - 3	☎72 - 0111
大田 俊雄	阿久根市波留574 - 3	☎73 - 0453
寺畑 幸雄	阿久根市脇本13129	☎75 - 0662

長寿医療制度(後期高齢者医療制度)の保険料および国民健康保険税の納付方法の改正について

平成21年度から、「年金からの差し引き(特別徴収)」と「口座振替」の選択制となります！
ただし、「年金からの差し引き(特別徴収)」での納付を今後も希望される方は、お申し出等の手続は一切必要ありませんので、ご注意ください！

1 納付方法の改正事項について

長寿医療制度の保険料または国民健康保険税を「年金からの差し引き(特別徴収)」で納付いただいている方で、ご希望があれば、市役所税務課窓口(本庁税務課または各支所税務グループ)にお申し出いただくことにより、「口座振替」による納付に変更することができます。

ただし、「年金からの差し引き(特別徴収)」での納付を今後も希望される方は、お申し出等の手続は一切必要ありませんので、ご注意ください！

2 お申出について

(1)お申出者

長寿医療制度の保険料および国民健康保険税を「年金からの差し引き(特別徴収)」から「口座振替」による納付に変更を希望するご本人または生計を一にしているご家族等

(2)お持ちいただくもの

金融機関へのお届け印および通帳等

すでに市税務課に長寿医療制度の保険料および国民健康保険税の納付のために、登録している口座をお使いになる場合は、認め印(シャチハタ以外)のみお持ちください。

(3)お申出先

市役所税務課窓口(本庁税務課または各支所税務グループ)

あくまでも、「年金からの差し引き(特別徴収)」をやめて、「口座振替」による納付に変更するものであり、「口座振替依頼書」のほかに、「変更申出書」も提出が必要になるため、金融機関等ではなく、市役所税務課窓口(本庁税務課または各支所税務グループ)にお越しいただく必要があります。

(4)お申出期間

平成21年1月30日(金)まで

1月30日(金)までにお申し出いただいた方については、「4月の年金からの差し引き(特別徴収)」から中止され、基本的には、長寿医療制度の保険料は7月、国民健康保険税は6月から、口座振替により納付いただくこととなります。

上記期間を過ぎてからお申し出いただいた場合は、「6月以降の年金からの差し引き(特別徴収)」から中止させていただくこととなりますので、ご了承ください。

3 ご注意いただきたいこと

(1)保険料等を滞納したり、口座振替不能などにより納付が遅れた場合

「年金からの差し引き(特別徴収)」から「口座振替」に変更した後で、保険料等を滞納したり、口座振替不能などにより納付が遅れた場合は、「10月以降の年金からの差し引き(特別徴収)」を復活させていただくことがありますので、ご了承ください。

(2)所得税および個人住民税における社会保険料控除の適用について

長寿医療制度の保険料、国民健康保険税および介護保険料について、確定申告や市税申告により、所得税および個人住民税における社会保険料控除の適用を受けることができる方は、以下のとおりです。

年金からの差し引き(特別徴収)により納付いただく場合	年金受給者
口座振替により納付いただく場合	口座名義人
納付書等により納付いただく場合	実際に納付いただく方

[問い合わせ先] 本庁税務課 ☎63 - 4031)

お知らせ

社会教育指導員を募集

教育委員会では、市歴史民俗資料館の社会教育指導員を募集します。

募集人員 1人
応募資格

出水市内に住所を有する方または平成21年4月1日現在で出水市に居住する予定の方
平成21年3月31日現在で、63歳までの方
郷土史に知識と関心がある方

勤務期間

平成21年4月1日から平成22年3月31日まで

勤務場所

市出水歴史民俗資料館市中央図書館2階

応募方法

1月31日(土)までに、履歴書市販のもの、写真貼付(を提出してください)。

履歴書提出・問い合わせ先

市中央図書館(☎632105)

交通遺児等育成資金貸付 ・介護料支給制度について

独立行政法人自動車事故対策機構では、自動車事故による被害者やそのご家族のために次の事業等を行い支援しています。

育成資金貸付(無利子)

対象者
自動車事故が原因で死亡または重い後遺障害が残った方のお子様(中学校卒業まで)
貸付金額
一時金15万5千円 月額2万円

入学支度金4万4千円

介護料支給制度

対象者
自動車事故により重度の後遺障害者となられ、日常生活動作について常時または随時の介護が必要となった方(支給資格の認定申請が必要です)。
支給額
受給資格の認定区分による支給額の範囲内で、介護に要した費用を支給します(ただし、他の法令等で介護料に相当する給付を受けたときなどは支給できない場合があります)。

詳しくは、お問い合わせください。

詳しくは、お問い合わせください。
問い合わせ先
自動車事故対策機構 交通事故被害者ホットライン(☎0570 000738)

ホームページアドレス
<http://www.nasva.go.jp/>

出水市職員採用試験

平成20年度出水市職員採用試験を次のとおり行います(採用日は、平成21年4月1日の予定です)。

職種、採用予定人員および受験資格

職種	採用予定人員	受験資格
建築技師	1人	昭和49年4月2日以降に生まれた者 1級建築士の免許取得者

原則として採用と同時に市内に居住できる者とします。

本市では職員の採用に当たって、「障害者の雇用の促進等に関する法律」の趣旨を踏まえて実施していますので、該当する方は、受験申し込みの際、障害者手帳(1級から6級まで)を提示してください。

試験日時および会場
2月15日(日)
午前8時30分から
出水市役所内会議室

受験申込受付期間

1月5日(月)から2月3日(火)まで
《午前8時30分から午後5時15分まで。ただし、土曜・日曜日は除きません》

郵送の場合は、1月30日(金)の消印まで受け付けます。

受験手続き

受験申込書(本庁市民相談室、各支所地域振興室に準備)に必要事項を記入し、本庁総務課に提出してください(受験申込書の請求および提出は郵送でも可。郵送を希望する場合は、住所および氏名を明記し、120円切手を貼付した返信用の角型2号封筒(A4判が入るもの)を同封してください)。

受験申込・問い合わせ先

〒899 0292
出水市緑町1番3号
出水市役所総務課職員係
(☎632111 (内線205))

交通事故巡回無料相談会を開催

交通事故後の生活や保険金に関わる不安など、交通事故全般についてのご相談を承ります。

開催日

- 1月22日(木)
- 2月20日(金)
- 3月20日(金)

時間

午前10時から午後3時まで

場所

出水市中央公民館

主催

NPO交通事故被害者救済推進協会
相談料は無料です。

電話によるご相談もお受けしています。(月曜日・金曜日)

電話相談窓口

NPO交通事故被害者救済推進協会
榑木 護

(☎0995 67 8920)

問い合わせ先

本庁市民生活課生活環境係
(☎63 2111 内線137)

個人情報保護法に関する説明会が開催されます

県では、個人情報保護法に関する説明会を開催します。

日時 1月29日(木)午後2時から同日 4時まで(受付午後1時30分)

場所 鹿児島県庁行政庁舎2階講堂

内容 「保護と活用、個人情報〜わかりやすい個人情報保護のしくみ」

担当：内閣府国民生活局企画課個人情報保護推進室 新垣 和紀 氏

「個人情報保護の現況と課題」
担当：駿河台大学法学部専任講師 宮下 紘 氏

参加費 無料

申込方法
郵送またはFAXの場合

総務課に備えてある申込票に必要事項を記入の上、お申し込みください。

電子メールの場合

参加希望の別・氏名・連絡先・関係する団体等を明記の上、お申し込みください。

申込・問い合わせ先
〒890 8577

鹿児島市鴨池新町10番1号

鹿児島県総務部広報課県民情報係

(☎099 286 2149)

(FAX 099 286 2119)

電子メールアドレス

(gjocho@pref.kagoshima.lg.jp)

「出水地域直売所スタンプラリーを開催します」

期間内に全店舗(11カ所)を回った方に抽選で素敵な景品をプレゼント

開催期間 1月17日(土)~ 3月1日(日)

参加直売所

出水市：特産館いずみ、つくしの里、ふれあい館、山ん神、野田郷むらおこし屋、より道いずみ

阿久根市：道の駅阿久根、いきいき館、うずしお館

長島町：道の駅長島、川床ふれあいの郷

参加方法

期間内に500円以上お買い上げのお客様で、希望される方に1枚スタンプ台紙をお渡しします。

参加直売所(11箇所)を回っていただき、台紙のスタンプ欄にスタンプを押してください。すべてのスタンプを集めたら、最寄りの直売所に提出してください。

当選発表は景品の発送および直売所への張り出しをもって代えさせていただきます。

主催：出水地域直売所スタンプラリー実行委員会

後援：出水地域農政企画会議

問い合わせ先

本庁農林水産課 農畜産係 (☎634056)

市民公開講演会

第2回 出水地域のこれからの医療を考える

**医師はなぜ、立ち去るのか
~地域医療再生のために~**



特別講演



伊関友伸先生

城西大学経営学部准教授

1961年東京都生まれ。東京大学大学院法学政治学専攻科修士課程修了(行政学)。1987年埼玉県入庁、県立病院課、社会福祉課、精神保健総合センターなどを経て、2004年現職に。

研究テーマは、行政評価、自治体病院の経営、保健・医療・福祉のマネジメント。夕張市病院経営アドバイザーなど、数多くの地方自治体の委員等を務める。著書に『自治体再生戦略』(共著：日本評論社)、『実践・行政評価』(共編著：東京法令出版)、『まちの病院がなくなる!?地域医療の崩壊と再生』(時事通信社)など

日時 2月6日(金)

受付/午後6時

開会/午後6時30分

閉会/午後8時30分

場所 市文化会館

参加料 無料

主催 出水市

後援 鹿児島県、阿久根市、水保市、長島町、出水郡医師会

問い合わせ先

出水総合医療センター 経営企画課 (☎671611)

出水市中小企業振興資金 利子補給拡充

市では、景気悪化に対する緊急対策として、市中小企業振興資金について平成20年1月1日から平成22年12月31日までに融資を受けた事業者に対して利子の全額を補給します。ただし、全額利子補給期間は3年間とし、それ以降は融資利率のうち12割を補給します。

資金の種類	融資金額	融資期間	融資利率 (平成20年4月1日現在)
小口資金	500万円以内	5年以内	2.85%
経営安定 特別資金	3,000万円以内	10年以内	

融資利率は平成21年4月以降、変わることがあります。

認定要件等詳しくは、お尋ねください。
問い合わせ先

本庁商工観光課 ☎ 63 4 0 5 9
出水商工会議所 ☎ 62 1 3 3 7
鶴の町商工会 ☎ 82 1 0 6 5

住民税等の 申告受け付けが始まります！

平成21年度住民税等の申告受け付けが2月12日から市内各地区の会場で行われます。

申告が必要と思われる方には、申告書を送付いたしますので、最寄りの会場で早めに申告してください。

申告は、本庁・高尾野支所・野田支所でも随時受け付けています。申告されないこと、所得証明等の各種証明や国民健康保険税の軽減・国民年金保険料の免除申請が受けられない場合がありますので、必ず申告してください。

問い合わせ先
本庁税務課課税係 ☎ 63 4 0 3 1
高尾野支所市民福祉課税務グループ ☎ 82 5 4 0 6
野田支所市民福祉課税務グループ ☎ 84 4 8 1 2



「ふれあいコンサートWith九州交響楽団メンバー」を開催

平成20年度かごしま文化芸術活性化事業として、地元音楽演奏団体と「福岡室内合奏団」とのふれあいコンサートを開催します。

日時 2月1日(日) 午後3時開演
場所 市文化会館
出演者 九州交響楽団員で構成する「福岡室内合奏団」、市民バンドいずみ、北薩シンフォニックバンド、一般公募による参加者、吉松音楽教室および永野バイオリン教室
入場料 前売り1,000円(当日1,200円)
その他 チケットは文化協会事務局または金海堂、諏訪書店、エンジェル、亜土利絵で販売しています。
後援 出水市教育委員会
問い合わせ先
出水市中央公民館内
出水市文化協会事務局 ☎ 63 2106

第25回 北薩シンフォニックバンド定期演奏会

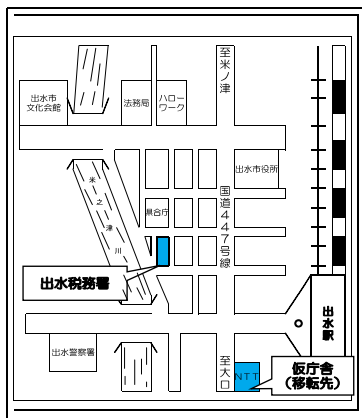


日時 1月25日(日)
午後2時開演(午後1時30分開場)
場所 市文化会館
プログラム
「展覧会の絵」より(ムソルグスキー)
吹奏楽のための第一組曲(ホルスト)
大河ドラマ「篤姫」メインテーマ ほか
後援
出水市教育委員会、阿久根市教育委員会、水俣市教育委員会、九州吹奏楽連盟、九州一般吹奏楽連盟
問い合わせ先
北薩シンフォニックバンド事務局
(☎ 63 2742: 松尾 孝志)
ホームページ
(パソコン版)
http://www.geocities.jp/hokusatu_sb/
(携帯版)
<http://k1.fc2.com/cgi-bin/hp.cgi/hsb/>

出水税務署からのお知らせ

確定申告期間は、出水税務署仮庁舎(NTT出水ビル)で業務を行います。

出水税務署は庁舎の耐震工事のため、下記の仮庁舎(NTT出水ビル)で業務を行っております。ご迷惑をおかけしますが、ご理解とご協力をお願いします。



確定申告会場は、出水税務署仮庁舎です。

通常業務についても、仮庁舎で行います。

仮庁舎所在地

出水市昭和町43番24号 NTT出水ビル内
問い合わせ先 出水税務署 (☎620200 : 代表)

E T C 利用による料金割引社会実験を実施中

南九州西回り自動車道(鹿児島道路)では、並行する国道3号等の混雑緩和を検証するため、E T C 利用による料金割引社会実験を行っています。

【期間】平成20年11月11日(火)から当分の間
(終了時期は未定)

【対象区間】市来 I C ~ 鹿児島西 I C (鹿児島道路)

【割引内容】E T C 車両を割引対象とします。

通勤割引(午前6時~同9時、午後5時~同8時)

全車種で5割引

深夜割引(午前0時~同4時)

全車種で5割引

(休日については、平成21年2月1日以降は3割引)

平日夜間割引(午後10時~午前0時)

全車種で3割引

休日昼間割引(午前9時~午後5時)

軽自動車等および普通車で5割引

(注)割引後の料金は、24捨25入により50円単位の端数調整を行いますので、割引率が3割引および5割引に満たないケースもあります。

U R L <http://www.kousoku.jp/>

高速道路および通行料金に関する問い合わせ先

N E X C O 西日本 お客さまセンター

(☎0120 - 924863 : フリーコール)

フリーコールできない方は(☎06 - 6876 - 9031 : 通話料有料)

住民登録は 正しく行われていますか？

住民登録は、氏名、生年月日、性別、住所、世帯主との続柄などが記録され、国民健康保険、国民年金、児童手当など各種行政サービスの基礎となっています。

本市で行政サービスを確実に受けられるようにするために、引っ越しなどにより住所を移した方は、速やかに住民登録の届出を行ってください。

また、現住所で住民登録をしていない方や登録が抹消されたままの方は、正しい住民登録が必要となります。

詳しくは、市民生活課(☎632111 内線144)に、ご相談ください。

- 放送大学4月入学生募集 -

放送大学はテレビなどの放送により授業を行う通信制の大学です。働きながら学んで大学を卒業したい、学びを楽しみたいなど、さまざまな目的で、幅広い世代の方が学んでいます。

ただいま平成21年4月入学生を募集しています。詳しい資料を無料で送付しますので、お気軽にお問い合わせください。

募集学生の種類

教養学部

科目履修生(6カ月間在学し、希望する科目を履修)

選科履修生(1年間在学し、希望する科目を履修)

全科履修生(4年以上在学し、学士の学位の習得を目指す)

大学院

修士科目生(6カ月間在学し、希望する科目を履修)

修士選科生(1年間在学し、希望する科目を履修)

出願期限 2月28日(土)

資料請求(無料)・問い合わせ先

〒892 - 8790

放送大学鹿児島学習センター

(☎099 - 239 - 3811、F A X 099 - 239 - 3841)

放送大学ホームページ <http://www.u-air.ac.jp>

当番医のお知らせ

出水郡医師会では、日・祝日の当番医に加え、平日の午後8時から同11時まで、救急患者に限り診療協力をしています。
 担当医療機関は、下表のとおりです。
 都合により担当医療機関が変更になることがあります。
当番医での受診は、急患に限ります。

[当]: 日曜在宅当番医(午前9時~午後5時) [夜]: 夜間当番医(午後8時~同11時) [児夜]: 小児科夜間当番医(午後7時~同10時)

1 月				2 月			
日	医療機関名			日	医療機関名		
16 (金)	[夜]	阿久根市民病院	内科 (阿久根市) ☎73 1331	1 (日)	[当]	高尾野医療センター	内・外科 上の原・高野 ☎82 0017
	[夜]	出水総合医療センター	外科 早馬 ☎67 1611		[当]	楠元内科医院	内科 千本付 ☎62 8600
17 (土)	[夜]	出水総合医療センター	内科 早馬 ☎67 1611	2 (月)	[当]	鶴見医院	内・呼吸科 (阿久根市) ☎73 0553
	[夜]	阿久根市民病院	外科 (阿久根市) ☎73 1331		[当]	平尾診療所	内・外科 (長島町) ☎88 2595
18 (日)	[児夜]	こどもクリニック永松	鹿島 ☎64 1500	[夜]	阿久根市民病院	内科 (阿久根市) ☎73 1331	
	[当]	奥田蘇明会医院	内・皮膚・精神科 大久保 ☎82 3998	[夜]	出水総合医療センター	外科 早馬 ☎67 1611	
	[当]	つかさとクリニック	内・神経内科 今釜西 ☎67 5560	[児夜]	出水総合医療センター	早馬 ☎67 1611	
	[当]	上園医院	内・小児科 (阿久根市) ☎73 1055	3 (火)	[夜]	高尾野医療センター	内科 上の原・高野 ☎82 0017
	[当]	鷹巣診療所	内・外科 (長島町) ☎86 0054	[夜]	阿久根市民病院	外科 (阿久根市) ☎73 1331	
	[夜]	高尾野医療センター	内科 上の原・高野 ☎82 0017	[夜]	阿久根市民病院	内科 (阿久根市) ☎73 1331	
	[夜]	出水総合医療センター	外科 早馬 ☎67 1611	[夜]	出水総合医療センター	外科 早馬 ☎67 1611	
[児夜]	こどもクリニック永松	鹿島 ☎64 1500	4 (水)	[夜]	出水総合医療センター	内科 早馬 ☎67 1611	
19 (月)	[夜]	出水総合医療センター	内科 早馬 ☎67 1611	[夜]	阿久根市民病院	外科 (阿久根市) ☎73 1331	
	[夜]	阿久根市民病院	外科 (阿久根市) ☎73 1331	5 (木)	[夜]	阿久根市民病院	内科 (阿久根市) ☎73 1331
20 (火)	[夜]	内山病院	内・外・泌尿器科 (阿久根市) ☎73 1551	[夜]	出水総合医療センター	外科 早馬 ☎67 1611	
	[夜]	出水総合医療センター	外科 早馬 ☎67 1611	6 (金)	[夜]	出水総合医療センター	内科 早馬 ☎67 1611
21 (水)	[夜]	吉井中央病院	内・外科 東大野原 ☎62 3111	[夜]	阿久根市民病院	外科 (阿久根市) ☎73 1331	
	[夜]	阿久根市民病院	外科 (阿久根市) ☎73 1331	[夜]	阿久根市民病院	内科 (阿久根市) ☎73 1331	
22 (木)	[夜]	上園医院	内・小児科 (阿久根市) ☎73 1055	[夜]	出水総合医療センター	外科 早馬 ☎67 1611	
	[夜]	高尾野医療センター	外科 上の原・高野 ☎82 0017	[児夜]	二宮医院	栄町 ☎62 0167	
23 (金)	[夜]	出水総合医療センター	内科 早馬 ☎67 1611	8 (日)	[当]	市川医院	耳鼻咽喉科 沖田 ☎63 3151
	[夜]	阿久根市民病院	外科 (阿久根市) ☎73 1331		[当]	中村医院(米ノ津)	内科 元町・出水 ☎67 1033
24 (土)	[夜]	阿久根市民病院	内科 (阿久根市) ☎73 1331		[当]	黒木胃腸科外科医院	胃腸・外科 (阿久根市) ☎75 0200
	[夜]	出水総合医療センター	外科 早馬 ☎67 1611		[当]	飯尾医院	内・外・婦人科 (長島町) ☎88 5040
[児夜]	出水総合医療センター	早馬 ☎67 1611	[夜]		出水総合医療センター	内科 早馬 ☎67 1611	
25 (日)	[当]	吉田耳鼻咽喉科医院	耳鼻咽喉科 栄町 ☎62 0170		[夜]	阿久根市民病院	外科 (阿久根市) ☎73 1331
	[当]	吉井医院	内科 新町 ☎67 1111		[児夜]	二宮医院	栄町 ☎62 0167
	[当]	内山病院	内・外・泌尿器科 (阿久根市) ☎73 1551		9 (月)	[夜]	北国医院
	[当]	長島クリニック	内・外科 (長島町) ☎88 6405	[夜]	出水総合医療センター	外科 早馬 ☎67 1611	
	[夜]	出水総合医療センター	内科 早馬 ☎67 1611	10 (火)	[夜]	楠元内科医院	内科 千本付 ☎62 8600
	[夜]	阿久根市民病院	外科 (阿久根市) ☎73 1331	[夜]	高尾野医療センター	外科 上の原・高野 ☎82 0017	
[児夜]	出水総合医療センター	早馬 ☎67 1611	11 (水)	[当]	来仙医院	内・外・小児科 田多園 ☎84 2005	
26 (月)	[夜]	阿久根市民病院		内科 (阿久根市) ☎73 1331	[当]	吉井中央病院	内・外科 東大野原 ☎62 3111
27 (火)	[夜]	出水総合医療センター	外科 早馬 ☎67 1611	[当]	喜多医院	内・外科 (阿久根市) ☎72 0038	
	[夜]	出水病院	精神・内科 諏訪馬場 ☎62 0419	[当]	鷹巣診療所	内・外科 (長島町) ☎86 0054	
28 (水)	[夜]	阿久根市民病院	外科 (阿久根市) ☎73 1331	[夜]	阿久根市民病院	内科 (阿久根市) ☎73 1331	
	[夜]	出水総合医療センター	外科 早馬 ☎67 1611	[夜]	出水総合医療センター	外科 早馬 ☎67 1611	
29 (木)	[夜]	出水総合医療センター	内科 早馬 ☎67 1611	12 (木)	[夜]	出水総合医療センター	内科 早馬 ☎67 1611
	[夜]	阿久根市民病院	外科 (阿久根市) ☎73 1331	[夜]	阿久根市民病院	外科 (阿久根市) ☎73 1331	
30 (金)	[夜]	高尾野医療センター	内科 上の原・高野 ☎82 0017	13 (金)	[夜]	阿久根市民病院	内科 (阿久根市) ☎73 1331
	[夜]	出水総合医療センター	外科 早馬 ☎67 1611	[夜]	出水総合医療センター	外科 早馬 ☎67 1611	
31 (土)	[夜]	出水総合医療センター	内科 早馬 ☎67 1611	14 (土)	[夜]	出水総合医療センター	内科 早馬 ☎67 1611
	[夜]	阿久根市民病院	外科 (阿久根市) ☎73 1331		[夜]	阿久根市民病院	外科 (阿久根市) ☎73 1331
	[児夜]	出水総合医療センター	早馬 ☎67 1611	[児夜]	出水総合医療センター	早馬 ☎67 1611	
15 (日)	[当]	広瀬産婦人科医院	産婦科 春日町 ☎62 1559	[当]	クリニック・なかむら	消化・内・外科 平良馬場 ☎62 0241	
	[当]	クリニック・なかむら	小児科 (阿久根市) ☎68 0633	[当]	しみずこども医院	小児科 (阿久根市) ☎68 0633	
	[当]	長島クリニック	内・外科 (長島町) ☎88 6405	[夜]	阿久根市民病院	内科 (阿久根市) ☎73 1331	
	[夜]	阿久根市民病院	内科 (阿久根市) ☎73 1331	[夜]	出水総合医療センター	外科 早馬 ☎67 1611	
	[夜]	出水総合医療センター	外科 早馬 ☎67 1611	[児夜]	出水総合医療センター	早馬 ☎67 1611	
	[児夜]	出水総合医療センター	早馬 ☎67 1611				

交通事故発生状況

出水警察署管内 (12月1日~同31日)

	発生件数	死者	負傷者
出水市	22件 (-6)	1人 (+1)	26人 (-8)
平成20年の累計	301件 (-77)	3人 (-4)	376人 (-117)

()内の数字は前年同月比

火災・救急状況

出水市消防本部管内

(12月1日~同31日)

	火 災				救 急	
	発生件数	うち建物	死者	負傷者	出動件数	うち急病
出水市	2件 (-4)	2件 (-2)	0人 (±0)	0人 (±0)	177件 (-5)	90人 (-19)
平成20年の累計	28件 (-20)	18件 (-7)	2人 (+2)	5人 (+3)	2,025件 (-22)	1,119人 (-17)

()内の数字は前年同月比

水道修繕工事当番事業者

期 間	出 水 地 域			高尾野・野田地域		
	工事事業者	平 日	休日および平日の 午後5時以降	工事事業者	平 日	休日および平日の 午後5時以降
1月12日~同18日	ことぶき電気設備	☎62 0313	携帯電話 (090-7397-7898)	三和メンテ	☎82 5045	携帯電話 (090-7154-7490)
1月19日~同25日	道添建設	☎62 3833		樋口電設	☎85 5901	
1月26日 ~2月1日	川島工建	☎63 6685		ホクシン工建	☎82 0612	
2月2日~同8日	出水合同電設	☎62 0676		今林設備	☎82 3702	
2月9日~同15日	山門電気商会	☎67 1066		阿多商店	☎82 0044	

家庭内の修繕は、施工した工事事業者にご連絡ください。

出水市立少年少女合唱団 第14回演奏会

市内の小学4年生から中学3年生までの団員が、日ごろの練習の成果を披露します。多数ご来場ください。



日 時 2月15日(日)
午後1時30分開演(午後1時開場)
会 場 市音楽ホール
曲 目 「シーラカンスをとりにいこう」、「あなたにありがとう」、「青い竜」、ほか多数
入場料 無料
問い合わせ先
市中央公民館生涯学習課 (☎63 2106)

休日当番歯科医・当番薬局

1月18日
北園歯科医院 歯科 ☎64 2151 麓(高尾野)
いまがま調剤薬局 ☎65 7550 今釜西

1月25日
中島歯科医院 歯科 ☎82 0020 町(高尾野)
クレイン調剤薬局 ☎63 4300 栄町

2月1日
福留歯科医院 歯科 ☎62 0978 朝日町
高尾野会営薬局 ☎64 2110 上の原
ポポロ薬局 ☎63 4630 千本付

2月8日
久木田歯科医院 歯科 ☎73 0470(阿久根市)
第二緑調剤薬局 ☎63 1177 沖田

2月11日
村岡歯科医院 歯科 ☎62 0601 春日町
マリン薬局 ☎63 6678 東大野原

2月15日
はしぐち歯科クリニック 歯科 ☎62 8241 茶円堀
ふれあい薬局 ☎63 3070 平良馬場

歯科医院診療時間 午前8時~正午
変更になることがあります。
出水消防署(☎0119)にお問い合わせください。

市民のカレンダー

(1月15日～2月14日)

日	月	火	水	木	金	土
11	12	13	14	15 ◎心配ごと相談 (9:00～正午・社会福祉会館) 健康相談(成人) (9:30～11:00受付・米ノ津公会堂) おはなしのじかん(16:00・野田図書館)	16 健康相談 妊産婦・乳幼児(10:00～11:00受付・高尾野農業者健康管理センター) 3カ月児健診(13:00～13:30受付・高尾野農業者健康管理センター) 6カ月児健診(13:00～13:20受付・高尾野農業者健康管理センター)	17 ◎古文書解読講座(13:30・市中央図書館)
18 ◎ツルのねぐらをみよう!ウォーキング大会(9:30・出水駅スタート・ゴール) ◎野田地区町内一周駅伝競走大会(10:00・野田支所前スタート) ◎歴史講座(13:30・市中央図書館) ◎サンデーサイエンス(14:00・クレインパーク)	19 母子手帳交付および健康相談(妊婦)(9:30～11:00受付) おはなしのへや(16:00・高尾野図書館)	20 ◎出水人生大学(9:30・出水老人福祉センター) 2歳6カ月児歯科相談(13:00～13:30受付)	21 3歳児健診(13:00～13:30受付・高尾野農業者健康管理センター)	22 ◎心配ごと相談(9:00～正午・社会福祉会館) ◎高尾野鶴亀大学(9:00～正午・高尾野農村環境改善センター) ◎出水地区年金相談(10:00～12:15、13:00～15:00・高尾野支所2階会議室) おはなしのじかん(16:00・野田図書館)	23 ◎野田高齢者大学(9:00・野田農村環境改善センター) 5歳児歯科相談(13:00～13:30受付) 両親教室(19:00～21:00)	24
25 ◎サンデーサイエンス(14:00・クレインパーク)	26 母子手帳交付および健康相談(妊婦)(9:30～11:00受付) おはなしのへや(16:00・高尾野図書館)	27 健康相談(成人)(9:30～11:00受付・温泉センターもみじ) 親子読書教室(10:30・高尾野図書館)	28 健康相談 妊産婦・乳幼児(9:30～11:00受付) 1歳6カ月児健診(13:00～13:30受付) おはなしのへや(16:00・中央図書館)	29 ◎心配ごと相談(9:00～正午・社会福祉会館) おはなしのじかん(16:00・野田図書館)	30	31
1 ◎サンデーサイエンス(野鳥観察会)(9:00～11:00・米ノ津川周辺)	2 母子手帳交付および健康相談(妊婦)(9:30～11:00受付) 健康相談(妊産婦・乳幼児・成人)(13:30～15:00受付・野田保健センター) おはなしのへや(16:00・高尾野図書館)	3	4 6カ月児健康相談(9:30～9:50受付) 3歳児健診(13:00～13:30受付) おはなしのへや(16:00・中央図書館)	5 ◎心配ごと相談(9:00～正午・社会福祉会館) ◎歴史民俗資料館特別展(9:00・市中央図書館・3月22日まで) おはなしのじかん(16:00・野田図書館)	6 母親教室(13:30～15:30)	7
8 ◎第22回出水ツルマラソン大会(市陸上競技場スタート・ゴール) ◎サンデーサイエンス(14:00・クレインパーク)	9 母子手帳交付および健康相談(妊婦)(9:30～11:00受付) おはなしのへや(16:00・高尾野図書館)	10 親子読書教室(10:30・高尾野図書館) 2歳児歯科相談(13:00～13:30受付)	11 ◎ふるさと育成塾第4回講演会(14:00・市音楽ホール)	12 ◎心配ごと相談(9:00～正午・社会福祉会館) 健康相談(成人)(9:30～11:00受付・江内コントロールコア) 3カ月児健診(13:00～13:30受付) おはなしのじかん(16:00・野田図書館)	13	14

は出水保健センターで行われます。