



広報

いずみ

人と自然が融和した にぎわいある元気都市 出水市

伝統芸能の「小原新地節」を披露



4月19日「味噌なめてまつり」(22ページに関連記事)

主な内容

保健センターだより	2 ~ 3
住民税の年金からの差し引きが始まります	4 ~ 5
始めよう！地球にも、家計にもやさしい省エネ生活	8
6月は『自治会加入促進月間』です	9

6

2009(平成21年)
39

よく噛んでおいしく食べて元氣な毎日

～噛むことから始まる身体の健康～

食べることは、栄養を取り入れ身体の健康を保ちます。また、食事中にしっかりと噛むことは、歯と身体にとって、いいことがあります。噛むためには、健康なお口があればこそ。今日から、お口にいい生活を始めませんか？いつまでも、いくつになっても、おいしい！と感じる幸せが続くように…

噛むってすばらしい

☆肥満防止
よく噛むと満腹中枢を刺激し、食べすぎを防ぎます。

☆胃腸快調
胃の働きがよくなり、消化吸収がされやすくなります。

☆脳の働きを活性化する
脳への血液循環がよくなることで、記憶力が向上し脳が発達する、ストレスを抑える、老化防止などに効果があります。

☆表情を豊かにする
噛むと顔全体の筋肉を使うので表情が豊かになります。

☆唾液を分泌する
噛めば噛むほど唾液が分泌します。

噛んで唾液を出しましょう

唾液には、むし歯を防ぐ(再石灰化)、消化をよくするなどの効果があります。唾液が最も出るのは食事中で普段の10倍にもなります。じっくり噛む人ほど、唾液の力を得られます。子どもによく噛む習慣をつけることは、一生続く健康の基本を伝授する大切なしつけといえるでしょう。

噛むための工夫

◇噛みごたえのある食材
乾物、海藻、豆類、根菜などよく噛まないと飲み込めない食材を使いましょう。

◇食材を大きく切る
大きく切ること、噛む回数が増えます。

◇規則正しい生活
よく噛むためには食欲があつてこそ。生活リズムを整えることが空腹を知り、噛む事につながります。

◇飲み物で流し込まない
飲み物で、食事を通して飲み込むことは避けましょう。



噛むために健康な歯は大事

歯がないと噛めませんし、歯を噛み合わせないと、ゴックンと飲み込めません。そんな大切な歯を、むし歯と歯周病から予防し、歯の健康寿命を延ばしましょう。

むし歯から歯を守りましょう

▽歯の質を強くしましょう。
フッ素には、歯の質を強くし、むし歯菌の力を弱める作用があります。歯に塗るものや、うがいをするものなど、さまざまな種類があります。年齢に応じたフッ素を利用しましょう。

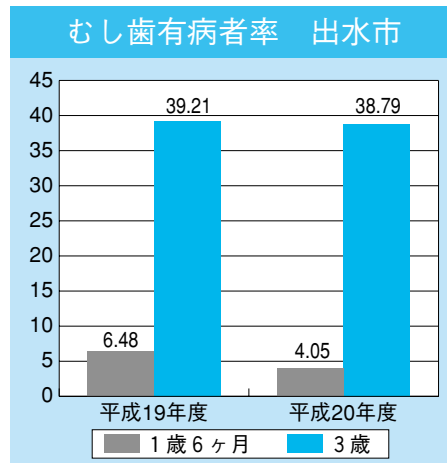
▽糖分
おやつなどは、糖分の少ない物を選び、時間と量を決めて食べましょう。ジュースやスポーツドリンクなども糖分が多いので気をつけましょう。

▽歯みがき
寝る前の歯みがきは、特に大切です。親の手による、子どもの仕上げみがきは、12歳くらいまでは必要です。



本市の子どもの口の中

1歳6カ月児健診、3歳児健診を受けた子どものお口のむし歯の罹患率です。平成20年度の3歳児でむし歯のある子の割合が38%を超えています。むし歯の数は、鹿児島県の中でも本市はほぼ最下位という状況です。



20歳過ぎたら歯周病に気を付けて

歯周病は、歯周病菌が歯を支えている骨を溶かしていく病気です。成人の8割は、歯周病にかかっているといわれています。歯を磨くと血が出る・口臭がする・歯肉が赤く腫れている・歯肉がムズガユイなどの症状はありませんか？



歯周病と全身との関係

歯周病菌が作りだす毒素が血液中や体内に入り、さまざまな病気を引き起こします。



かかりつけ医をもちましょう

年に2〜3回は、歯科医院で定期健診を受けましょう。むし歯や歯周病を早期発見・早期治療することで、進行を最小限に食い止めます。また、予防と進行を止めるには、歯みがきが大切です。「磨いている」と「磨けている」とは違います。ぜひ、歯科医院で歯みがきの仕方、フロスなどの使い方、指導を受けることをおすすめします。

8020を目指しましょう

80歳で20本の歯を残すためには、生涯を通じて歯の健康管理が必要です。妊娠中に自分の口をきれいにすることから、子どもの8020はスタートします。8020は毎日の積み重ねの成果です。家族や地域で意識を高め、自分や子ども達の歯を守り、いつまでも自分の歯で食べられる、「幸せな高齢期」を迎えられるといいですね。

8020 歯科の表彰対象者募集

市では、80歳で自分の歯を20本以上持っている方を表彰します。

対象者

80歳以上(平成21年10月31日現在で、食べ物をかめる自分の歯を20本以上持っている健康な方

表彰時期 11月

募集期限 9月30日(水)

申込・問い合わせ先

出水保健センター(☎2143)

歯科講演会を開催します

日時 6月18日(木) 午後2時〜3時

場所 高尾野農業者健康管理センター

講師 吉田 直哉先生

演題 「よしだ歯科クリニック 院長」

「お口からはじまる身体の健康」

問い合わせ先

出水保健センター(☎2143)

口の健康に関係のある保健事業

名称	対象者	時期	場所
予約歯科 (フッ素塗布)	幼児 定員30人(要予約)	毎月第2火曜日 (午後1時~同1時30分受付)	出水保健センター
歯周疾患検診	40、50、60、70歳の男女	9月	市内歯科医院 (対象者には事前に通知)
歯科保健相談	乳幼児、一般	随時	出水保健センター等

平成21年
10月から

住民税の年金からの 差し引きが始まります。

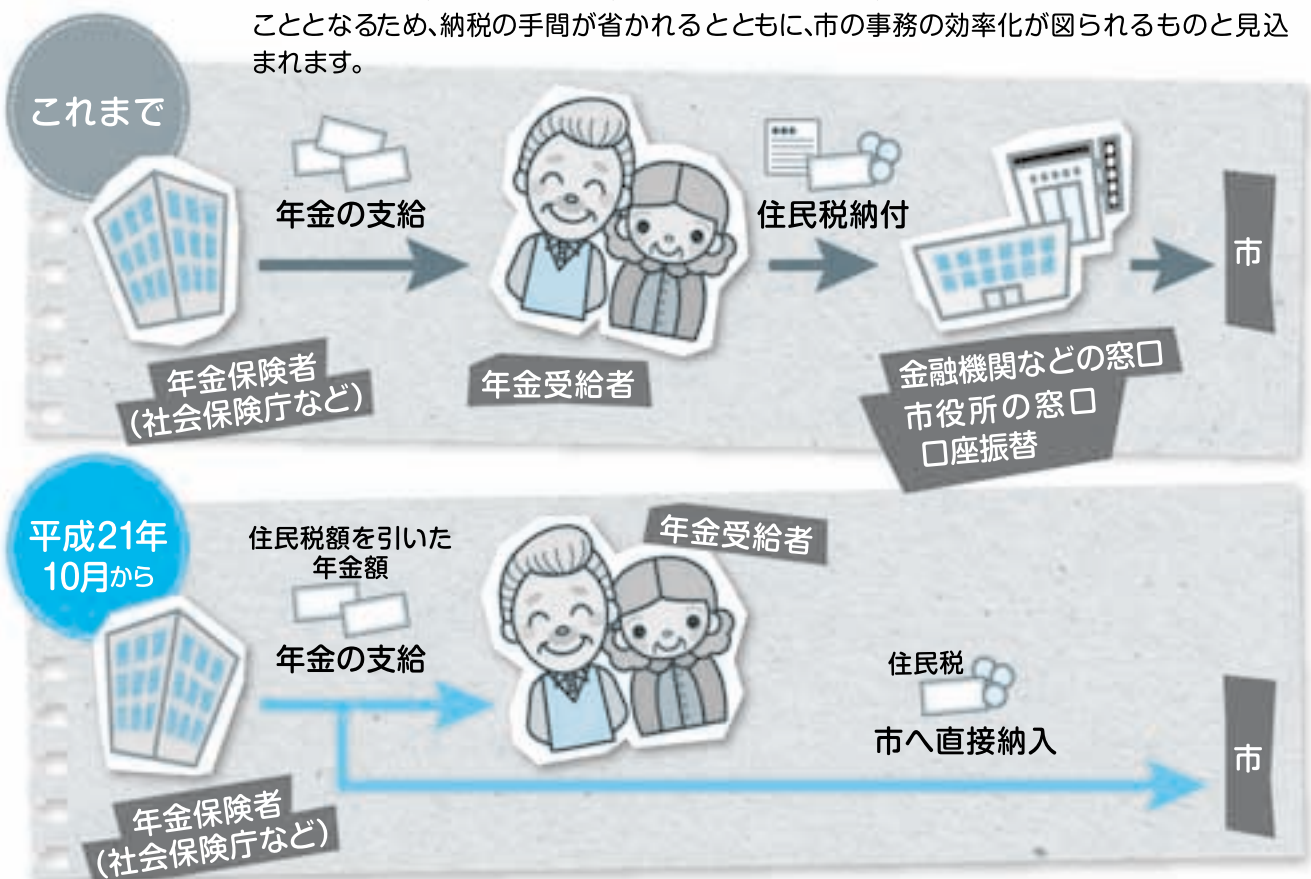
〈特別徴収制度〉

65歳以上の年金受給者で、
住民税を納税されている方に
お知らせです。



〈特別徴収制度〉とは、年金保険者
が住民税を年金からの差し引きに
より市へ直接納入することです。

現在、年金を受給されており住民税を納税する義務のある方には、年8回、市役所や金融機関などに出向くか、または口座振替により、住民税を納めていただいています。この制度の導入により、年金を支給する年金保険者が住民税を年金から差し引き、市へ直接納入することとなるため、納税の手間が省かれるとともに、市の事務の効率化が図られるものと見込まれます。



新たな税負担が生じるものではありません。

住民税の年金からの差し引き (特別徴収制度) の導入は、納税方法を変更するものであり、この制度により新たな税負担が生じるものではありません。

4月1日現在65歳以上の年金受給者のうち 住民税の納税義務のある方が対象です。

65歳以上の方の年金所得に係る住民税の納税方法が変わります。
この制度の対象となるのは、「4月1日現在65歳以上の年金受給者で、
前年中の年金所得に係る住民税の納税義務のある方」です。
ただし、以下の方については、対象となりません。



◆介護保険料が年金から差し引かれていない方

◆介護保険料および国民健康保険税または長寿医療制度保険料と
住民税を合わせた額が老齢基礎年金等の額を超える方 など

差し引きの
対象となる年金とは…

老齢基礎年金または昭和60年以前の制度による老齢年金、退職年金等が
対象です。障害年金および遺族年金などの非課税の年金からは、住民税
の差し引きはされません。

差し引かれる
住民税額は…

差し引きされるのは、年金所得の金額から計算した住民税額のみです。給
与所得や事業所得などの金額から計算した住民税額は、これまでどおり
給与からの引き落とし、または納付書で納めていただくことになります。

差し引きが
中止となる場合は…

差し引き開始後、市外への転出、税額の変更、年金の支給停止などが発生し
た場合は、差し引きが中止となり、普通徴収(納付書により市役所や金融
機関などで納める方法または口座振替)により納めていただくことになりま
す。

平成21年10月支給分の年金から差し引きが始まります。

(例)住民税の年税額が
6万円(年金所得のみ)の場合

差し引きの開始は、平成21年10月支給分の年
金からとなります。そのため、平成21年度の住
民税額のうち半分については、平成21年6月、
7月、8月、9月に、これまでどおり納付書ま
たは口座振替により納めていただくことになり
ます。

これまでの納め方

	納付書または口座振替で納める (普通徴収)							
月	6月	7月	8月	9月	10月	11月	12月	1月
税額	8,000	8,000	8,000	8,000	7,000	7,000	7,000	7,000

平成21年度の納め方

	納付書で納める (普通徴収)				年金からの差し引き (特別徴収)		
月	6月	7月	8月	9月	10月	12月	2月
税額	8,000	8,000	7,000	7,000	10,000	10,000	10,000

6,7,8,9月は年税額の1/2を従来の期割により納めていただきます。
10,12,2月は年税額の1/6ずつを引き落とします。

平成22年度以降の納め方

	年金からの差し引き (特別徴収)					
月	4月	6月	8月	10月	12月	2月
税額	10,000	10,000	10,000	10,000	10,000	10,000
算出方法	前年度2月と同じ額			22年度の年税額の残りの1/3ずつ		

4,6,8月は、前年度の2月の税額と同額を差し引きます。
10,12,2月は、年税額から4,6,8月の税額を差し引いた残りの税額を差
し引きます。

問い合わせ先 本庁税務課課税係 ☎63-4031

※ 個人住民税を「住民税」、公的年金を「年金」と表現しています。

「読書活動日本一のまちづくり」を目指して 子ども読書活動を推進しましょう！

子どもの読書活動優秀実践団体
文部科学大臣表彰を受けました

本市の読書ボランティアグループ「そらいろのたね」(会員15人)が、平成21年度子どもの読書活動優秀実践団体として文部科学大臣表彰を受けました。これは、文部科学省が、国民の間に広く子どもの読書活動についての理解と関心を深めるとともに、子どもが積極的に読書活動を行う意欲を高める活動について優れた実践を行っている学校、図書館、団体(個人)に対して顕彰しているものです。

4月23日、東京の国立オリンピック記念青少年総合センターで開催された表彰式には、代表の田所睦美さん(山崎)と下園真佐子さん(石坂(出水))が出席し、大木文部科学省スポーツ・青少年局参事官から表彰状を授与されました。



平成14年度から実施され、今回で8回目となるこの表彰では、過去に下水流小学校(平成18年度)、出水市立図書館(平成19年度)が表彰を受けており、本市からの表彰は今回で3回目となりました。

「そらいろのたね」の活動

「そらいろのたね」は、中央図書館での毎週1回の読み聞かせ(おはなしのへや)を中心に、保健センターや小学校・中学校でも読み聞かせ活動を行っています。最近では、ツル博物館の企画展での読み聞かせや本の紹介のほか、読書ボランティア養成講座にも積極的に参加し、スキルアップにも努めています。また、「読書活動日本一のまちづくり推進大会」や「わくわく☆おはな



中央図書館での読み聞かせの様子

しフェスタ」において読み聞かせの実演を行うなど、出水市の子どもの読書推進活動への貢献度は非常に大きいものがあります。平成20年度には、鹿児島県図書館大会においても優秀読書グループ表彰を受けており、出水市の読書活動をリードする団体として、今後もさらなる活躍が期待されています。

4月30日に、「そらいろのたね」の皆さんが市長室を訪れ、受賞の報告を行いました。

今回の表彰を受けて、「今後も読み聞かせ活動など、読書活動の推進に寄与していきたい」との報告をしました。



『そらいろのたね』おすすめの本

たくさんのお本を読み聞かせしてきた『そらいろのたね』の皆様に、読み聞かせにおすすめの本を聞いてみました。

「だいじょうぶだいじょうぶ」

いとう ひろし 作・絵

おじいちゃんは、孫が友だちと仲良くできなかったり、怖いものに出会ったり、将来に不安を感じたりしたとき、あたたかく声をかけてくれます。それは、自分が、元気をなくしている家族へ、友だちへ、そして自分自身へかけてあげたい言葉です。

もうひとがんばりしてみようという気持ちにさせてくれる大好きな絵本です。

「ふしぎなキャンディー屋さん」

みやにし たつや 作・絵

森のためきのおじさんの売っているキャンディーをなめると、力持ちはなったり、ライオンの声が出せたり、透明になれたり、いろいろふしぎなことが起こります。その力は、キャンディーをなめる間だけ続きます。

ぶたくんは、このキャンディーをどんなことに使うのでしょうか？あちら、苦手なおおかみにとりかこまれてしまいましたよ。

出水市立図書館で「子ども読書の日」関連イベントを開催しました。

中央図書館、高尾野図書館、野田図書館では4月23日から5月12日まで「子ども読書の日」にちなんだイベントを開催しました。

各館で開催されている読み聞かせは時間を拡大して「スペシャル」として開催し、たくさんのお客を集めました。



おはなしのへやスペシャル (高尾野図書館)



ミニ企画展 (野田図書館)

「私の読書活動」の原稿を募集します！

市民の皆さんが日ごろ家庭や地域で行っている「読書活動」を市立図書館に教えてください。市の広報誌で紹介します。

詳しくは次のとおりです。
応募資格 どなたでも応募できます。

原稿の作り方

400字程度で作ってください。様式は問いません。(原稿用紙でなくても構いません。)パソコン等で作成される方は、印刷用紙に打ち出されたものでも結構です。また、電子メールでの投稿も受け付けます。原稿には必ず住所、自治会、氏名、電話番号を記入してください。

※読み聞かせグループ等に入っている方は、できれば団体名もお願いします。

応募期間 随時受け付けます。

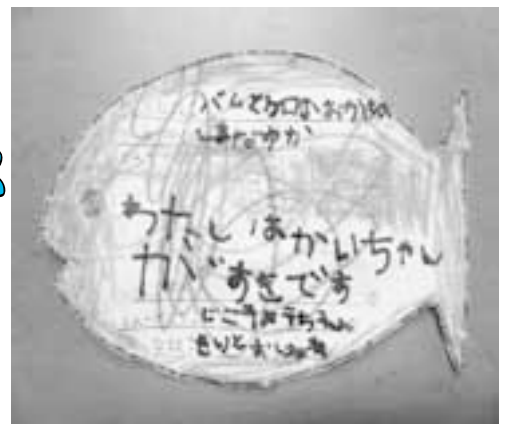
その他 原稿は原則として返却しません。推こうを行ったあと、掲載いたしますのでご了承ください。

問い合わせ先

〒899-0205
出水市本町3-14
出水市立中央図書館
(☎63-2105、Fax62-9439)

メールアドレス

tosho_c@city.izumi.kagoshima.jp



スイミーカード

その他、中央図書館は「世界天文年2009」、高尾野図書館は「椋鳩十作品と郷土巡り」、野田図書館は「歴史に見る偉人」と題したミニ企画展を開催し、企画展に関連した本の紹介・貸出などを行いました。

また、期間中は、より多くの方々にたくさん本を手にとっていただけるよう、通常図書カード1枚につき8冊までの貸出を16冊へ拡大、絵本「スイミー」に登場する魚の形をしたカードに本の感想を書いてもらう「スイミーカードを書こう」という催しも行いました。週末やゴールデンウィーク中などは親子連れでの利用も多く、たくさんのお客を抱えて図書館を帰られる家族もいらっしゃいました。

始めよう！

地球にも、家計にもやさしい

省エネ生活

地球温暖化をはじめとする今日の環境問題は、とても深刻な問題です。

地球規模の問題であっても、これを防止するためには、私たち一人一人の取り組みが重要です。

毎年6月は『環境月間』、そして6月5日は『環境の日』です。

この機会に、家庭や職場で環境について考え、私たちが暮らしている地球を守るため、省エネ等に取り組みましょう。

決して難しく考える必要はありません。身の回りで、できることから始めましょう。

省エネ等に取り組むと、家計の節約にもなります。

設定温度に注意！エアコン

家庭で使われる電化製品で、消費電力量トップはエアコンです。

エアコンの設定温度は、冷房時は28℃、暖房時は20℃を



目安にして、あとは着るもので調整しましょう。

こまめに抜こう！コンセント

不必要な電化製品の電源を切ることはもちろんですが、コンセントを抜くことも大切です。

多くの電化製品は、時計などの機能が内蔵されているため、電源を切つていても、電力は消費されています。

こまめにコンセントを抜くように心掛け、待機時の消費電力量を減らしましょう。

賢く選ぼう！電化製品

最近の電化製品は、消費電力量を抑えた省エネタイプのものが増えています。

価格だけで選ばずに、消費電力量も考えて選んだ方が、長い目で見ると安くつくかもしれません。

また、掃除や手入れなどが簡単であることも重要です。性能などをよく調べてから購入するようにしましょう。



出しっぱなしは禁物！水道水

シャワーを出しっぱなしにすると、1分間で10リットルもの水が流れてしまいます。しかも、ガスや電気でも温めてお湯にしたものです。

体や頭を洗っているときなどは、シャワーを止めるようにしましょう。

また、手洗いや歯磨きのときなども、こまめに蛇口を閉めて、節水を心掛けましょう。



アイドリング・ストップ！

駐停車時

自動車のエンジンを掛けっぱなしにしている状態「アイドリング」を長く続けると、ガソリンを無駄に消費するだけでなく、地球温暖化の原因である二酸化炭素をどんどん排出することになります。

1分以上停止するときは、



エンジンを止めるように心掛けましょう。急発進や空ぶかしも禁物です。

また、近くへは、歩いたり、自転車を使用したりするようにしましょう。

買い物のときは忘れずに！

マイ・バッグ

すぐに不要になるレジ袋や無駄な包装を持ち帰らないことが、ごみ減量の第一歩です。買い物のときは、専用のバッグ(マイ・バッグ)を持って行きましょう。小さく折りたためるのであれば、常に携帯することができます。

また、過剰な包装は断るようにしましょう。



【お願い】

6月1日(月)は高尾野川で、同7日(日)は米ノ津川でアユ漁が解禁になります。

河川敷で飲食した後は、来るときよりも美しくするつもりで清掃し、ごみは必ず持ち帰るようにしましょう。

6月は『自治会加入促進月間』です。

自治会活動と自治会長の仕事

本市には地域の自治活動を行う組織として「自治会」があります。この自治会とは、地域住民みんなが加入し、お互いの人格を尊重しながら、相互理解と協力によって地域の発展、豊かな生活環境をつくり出すことを目的とした組織です。

自治会では自治会長を中心として、

◎**地域住民の親ぼくを図り、連帯を高める**

《花見、夏祭りなど》

◎**生活環境の整備と美化に努める**

《リサイクル活動、河川・道路清掃作業、ふるさと出水クリーン作戦など》

◎**子ども会・老人会の育成を図る**

《各種スポーツ大会、世代間交流事業など》

◎**防犯・防災・交通安全意識を高める**

《防犯灯の整備・保守、交通教室など》

◎**関係機関・団体との連携を図る**

といった活動が行われています。

このほかにも、地域の実情に応じてさまざまな活動が行われていますが、このような活動を通して、地域内の連帯感が生まれ、住み良い環境が作り出されています。

このような活動をより多くの市民の皆さんと共に推進するため、市自治会連合会と市では自治会への加入促進を図っています。

現在、自治会に加入されていない方は、この機会に自治会に加入いただき、地域の活性化にご協力ください。

ふるさと出水クリーン作戦



自治会対抗野球大会



また、本市では、自治会長を行政事務連絡員として委嘱し、次の事務をお願いしています。

○市からの公文書等の配布、市への報告文書の取次ぎ、市からの調査の取りまとめおよび市税等の取りまとめ

○行政事務に関する各種伝達事項の周知



自治会では、ごみステーションの管理・清掃を行い、地域の環境美化にも積極的に取り組んでいます。また、自治会から推薦され、市から委嘱された環境美化推進員の方々などがリサイクル品と家庭ごみの正しい分け方・出し方の指導を行っています。

自治会長の役割は、自治会員をまとめていく大変な仕事です。その仕事を行うためには、自治会員の皆様の協力が必要です。

よりよい自治会にするために、知恵を出し合い、お互い協力していきましょう。

問い合わせ先 本庁総務課行政係 (☎63-4022)

6月

「食育月間」

毎月
19日

「食育の日」

最近、テレビや新聞でよく見かける「食育」ですが、皆さんご存じですか。

「食育」とは？

- ◎生きる上での基本であって、知育・徳育および体育の基礎となるべきもの
- ◎さまざまな経験を通じて「食」に関する知識と「食」を選択する力を習得し、健全な食生活を実践することができる人間を育てることです。

全国的に、毎年6月が「食育月間」、毎月19日は「食育の日」として食育推進運動が継続的に展開されます。

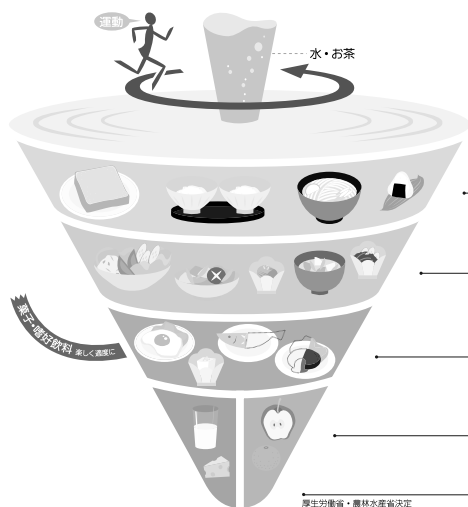
本市は、市民の健全な食生活を支援するため、本市における食育の推進に関する施策についての計画「出水市食育推進計画」を今年3月に策定しました。

出水市食育推進計画 基本理念

出水市民一人一人が、望ましい食生活を送り、食における感謝の念と地域の食に関する理解を深め、生涯にわたって健康な心と身体づくりを目指します。

「食事バランスガイド」は、食事の望ましい組合せやおおよその量をコマのイラストで示したものです。料理例を参考に、料理の数を1日にいくつとっているかを確認することで、1日にとる目安の数値と比べることができます。コマがバランスを崩さずにきれいに回り続けるような食生活を送っていくことが大切です。

「食事バランスガイド」を活用して、あなたの食生活を見直してみましよう。



食事バランスガイド

あなたの食事は大丈夫？

1日分	料理例
5.7 主食(ごはん、パン、麺) つ(SV) ごはん(中盛り)だったら4杯程度	1つ分 = ごはん(盛り)1杯、おにぎり1個、食パン1枚、ロールパン2個 1.5つ分 = ごはん(中盛り)1杯、うどん1杯、もりそば1杯 2つ分 = スパゲッティー
5.6 副菜(野菜、きのこ、いも、海藻料理) つ(SV) 野菜料理ら皿程度	1つ分 = 野菜サラダ、きゅうりなどの野菜の漬物、ほうれん草の緑豆汁、ほうれん草のお浸し、ひじきの煮物、煮豆、きのこソテー 2つ分 = 野菜の煮物、野菜炒め、手の煮つけ、しらす
3.5 主菜(肉・魚・卵・大豆料理) つ(SV) 肉・魚・卵・大豆料理から3皿程度	1つ分 = 水餃、焼肉、日よけ焼き、焼肉、魚の天ぷら、まぐろの刺身 3つ分 = ハンバーグステーキ、豚肉のしょうゆ焼き、鶏肉のから揚げ
2 牛乳・乳製品 つ(SV) 牛乳だったら1本程度	1つ分 = 牛乳コップ半分、チーズ1かけ、スライスチーズ1枚、ヨーグルト1パック 2つ分 = 牛乳箱1本分
2 果物 つ(SV) みかんだったら2個程度	1つ分 = みかん1個、りんご半分、かき1個、ぶどう半房、桃1個

※SVとはサービング(食事の提供量の単位)の略

主食 (ごはん、パン、めん類など穀類)

主に炭水化物によるエネルギー供給源。
3食欠かさずとりましょう。

副菜 (野菜、きのこ、いも、海藻料理)

ビタミン、ミネラル、食物繊維の供給源。
1日に5皿以上の野菜料理を目標に

主菜 (魚、肉、卵、大豆製品)

主にたんぱく質や脂質の供給源。
油脂の取りすぎに注意が必要です。

内閣府食育推進ホームページ

<http://www8.cao.go.jp/syokuiku/index.html>

食事バランスガイドホームページ

<http://www.j-balanceguide.com/>

※かごしま版「食事バランスガイド」は鹿児島県農政部農政課のホームページで詳しくご覧になれます。

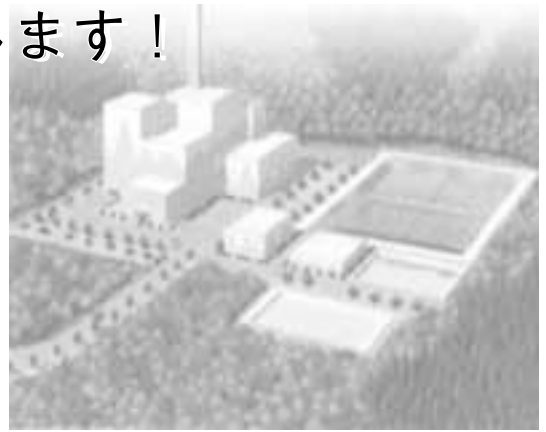
<http://www.pref.kagoshima.jp/sangyo-rodo/nogyo/syokuiku/k-bg/k-bg.html>

問い合わせ先 本庁農林水産課産業政策係 ☎63-4055

新焼却処分場建設用地を募集します！

現在、北薩広域行政事務組合では、一般廃棄物(可燃ごみ)について、周辺住民のご理解とご協力のもと、適正な運営を行っているところでありますが、現環境センターは、今後の維持管理や最終処分場の残余埋立量の状況から、平成29年度末までに新たな施設の建設を進めなければなりません。そのため、当組合では新焼却処分場用地を探しています。

下記条件に見合った用地情報があれば、ご連絡ください。



(新焼却処分場イメージ図)

<条 件>

建設予定地(候補地)の範囲	現環境センターを中心にして10km圏内(図2参照)
建設予定施設	一般廃棄物(可燃ごみ)処理場及び最終処分場(図1参照)
予定面積	20,000㎡以上(2ha以上)
募集期間	平成21年9月30日まで

(用地募集エリア図)



連絡先	〒899-0502 出水市野田町下名7035番地 出水市野田支所 2階 北薩広域行政事務組合 総務課施設管理係 T E L (0996)84-4815、F A X (0996)84-4817 E-mail : hokusatukouiki@s6.dion.ne.jp	〒899-0292 出水市緑町1番3号 出水市役所 市民生活課生活環境係 T E L 63-2111(内線193)
-----	---	--

※北薩広域行政事務組合のホームページにも掲載してありますのでご覧ください。
ホームページアドレス <http://www.ab.auone-net.jp/hokusatu/>

高齢者等寝具洗濯乾燥
消毒サービスマニヤを実施

市では、次のとおり高齢者に対するサービスマニヤを実施します。利用を希望される方はお申し込みください。

対象者
◎寝具の衛生管理等が困難な
独り暮らしの高齢者

◎老衰・心身の障害および疾病等の理由により臥床している高齢者で、寝具の衛生管理が困難な世帯の方

◎重度の身体障害等のために臥床している者で寝具の衛生管理が困難な世帯の方

サービスマニヤ内容
寝具一式(掛布団・敷布団・毛布)の洗濯乾燥消毒

サービスマニヤを年度中2回実施(1回目を7月から8月に、2回目を10月から11月に実施予定)

募集期間
6月1日(月)から6月30日(火)まで

申込・問い合わせ先
本庁いきいき長寿課高齢者支援係

高尾野支所市民福祉課
野田支所市民福祉課

(☎)4814

(☎)5422

(☎)4046

(☎)5422

(☎)4814

農業用廃プラスチック類を収集

農業用廃ビニールおよびポリエチレンフィルム類(マルチ類・ネット類・谷シート・肥料空袋・育苗箱・コンテナ・鉢用パレット・ポリ鉢・農薬の空容器等)を収集します。

日時・収集場所
☆6月23日(火)

◎鹿児島いずみ農協出水事業所茶加工場内

(午前7時30分から同10時まで)

◎鹿児島いずみ農協本所駐車場

(午前7時30分から午後3時まで)

処理経費
(1キログラム当たり)

農業用廃ビニール：10円

廃ポリエチレンフィルム類：15円

※料金は当日、現金で徴収します。

こん包の方法

▼ビニールおよびマルチ類・ネット類は長さ1m程度で、つづら折りとし、ビニールはビニールのヒモ、マルチ

・ネット類はポリのヒモで3カ所結んでください。

肥料空き袋は、1枚ずつ2つ折りにして、ポリのヒモで「十字」に結んでください。

▼農薬の空容器は、ラベルを取って水洗いし、中が見える袋に入れてください。

▼ポリ鉢は、中が見える袋に入れて「十字」に結んでください。

問い合わせ先
本庁農林水産課農畜産係

(☎)4056

高尾野支所産業建設課

(☎)5423

野田支所産業建設課

(☎)4816

交通遺児育英会奨学生を募集

財団法人交通遺児育英会(東京都千代田区)では、平成21年度の奨学生を募集します。

奨学生募集には、進学前に奨学金の貸与を予約する予約募集(高校・大学・専修学校・各種学校)と、進学後に申し込む在学募集があります。

●すべての奨学生に共通の応募資格

保護者等が自動車事故や踏切事故など、道路における交通事故で死亡したり、重い後遺障害のために働けず、経済的に修学が困難な生徒・学生であること。(申込時29歳までの人)

対象となる学校、奨学金月額、募集期限等

学 校	奨学金月額	募 集 期 限
高等学校・高等専門学校	2万円、3万円または4万円から選択	在学募集は、平成22年1月31日 第1次予約募集は、平成21年9月30日 第2次予約募集は、平成22年2月28日
大学・短期大学	4万円、5万円または6万円から選択	在学募集は、平成21年11月10日 第1次予約募集は、平成21年9月20日 第2次予約募集は、平成22年1月31日
大 学 院	5万円、8万円または10万円から選択	平成21年6月10日
専修学校専門課程・各種学校	4万円、5万円または6万円から選択	在学募集は、平成21年12月31日 予約募集は、平成22年2月28日
専修学校高等課程	2万円、3万円または4万円から選択	

※学校種によっては、入学一時金、進学準備金の制度が受けられません。

問い合わせ先

申込方法等、詳しくは教育総務課にお問い合わせください。
本庁教育委員会教育総務課(☎)2111 内線329

国家公務員採用Ⅲ種
(税務)試験受験者を募集

人事院九州事務局と熊本国税局では、次のとおり、国家公務員Ⅲ種(税務)試験の受験者を募集します。

受験資格

昭和63年4月2日から平成4年4月1日までに生まれ

た方

試験の程度

高校卒業程度

申込書の受付期間

6月23日(火)から6月30日(火)まで(通信日付印有効)

第1次試験日

9月6日(日)

申込書

人事院九州事務局または熊本国税局および最寄りの税務署に準備してあります。

問い合わせ先

人事院九州事務局(☎092-431-7733)
熊本国税局人事第二課

(☎096-354-6171)

出水税務署

(☎0200)

危険物安全週間

ガソリンや灯油等の危険物は、国民生活に無くてはならないものであり、その安全確保の重要性はますます増大しています。

このため、消防庁は平成2年に危険物関係事業所における自主保安体制の確立を呼び掛けるとともに、家庭や職場での危険物の取り扱いについて、安全意識の、高揚と啓発の推進を図ることを目的に危険物安全週間を制定しました。

期間は、毎年6月の第2週の日曜日から土曜日までの7日間で、平成21年は6月7日から6月13日までとなっています。

平成21年度危険物安全週間推進標語 「安全は 意識と知識と 心掛け」

消防でいう危険物とは、次のような物品をいいます。

- ▶ 火災発生の危険性が大きい
- ▶ 火災拡大の危険性が大きい
- ▶ 消火が困難である

※私たちの身近なものでは、ガソリン・灯油等があります。

出水市危険物安全協会は、一般の方に危険物安全週間の趣旨を知ってもらうため、推進大会を次のとおり実施します。参加料は無料ですので、皆さん奮ってご参加ください。

日時 6月13日(土) 午後3時～同4時

場所 高尾野きらめきドーム(上の原(高尾野))

※会場の都合により先着300人までとします。左の「三角券」を持参された方には、もれなくプレゼントを差し上げます。また、給油券が当たる抽選会もあります。

問い合わせ先

市消防本部予防課危険物係(☎63-0119)

出危安協
推進大会
参加券

第51回全国水道週間

6月1日(月)～同7日(日)

平成21年度スローガン

「おいしいね この水未来に いつまでも」

水道は、私たちが快適に暮らすために欠かせないものとなっています。

水は生命の源、大切に使いましょう。

問い合わせ先

本庁水道課業務係(☎63-4082)

平成22年5月18日から

「憲法改正国民投票法」

が施行されます。



国民投票の投票権とは？

国民投票の投票権は、成年被後見人を除く、年齢満18歳以上の日本国民が有することとされています。

ただし、憲法改正国民投票法が施行されるまでに、年齢満18歳以上満20歳未満の者が国政選挙に参加できること等となるよう、公職選挙法の選挙権年齢や民法の成年年齢等を検討し、必要な法制上の措置をとるものとされており、年齢満18歳以上満20歳未満の者が国政選挙に参加すること等ができるまでの間は、年齢満20歳以上の者が投票権を有することになります。

憲法改正が国民に提案されるのは？

国会議員により憲法改正案の原案が提案され、衆参各議院においてそれぞれ憲法審査会で審査されたのちに、本会議に付されます。両院それぞれの本会議にて3分の2以上の賛成で可決した場合、国会が憲法改正の発議を行い、国民に提案したものとされます。

憲法改正が国民に承認されるためには？

憲法改正案に対する賛成の投票の数が投票総数の2分の1を超えた場合は、国民の承認があったものとなります。

憲法を改正するところが複数あったら？

憲法改正案は、内容において関連する事項ごとに提案され、それぞれの改正案ごとに一人一票を投じることとなります。

投票事務の管理は？

国民投票の執行に関する事務は、選挙管理委員会が管理することになりますが、憲法改正の内容を周知する役割は、国民投票広報協議会や政党が中心的に担うこととなります。

博物館講座の参加者を募集します！

【博物館講座4】

水辺の環境調べ

米ノ津川に生息する生き物を調べよう！

日時 6月21日(日)
午前9時30分～正午
場所 米ノ津川(クレインパーク前)
講師 出水商業高校 本田法玄先生
定員 20人
対象 小学生以上
※小学生は保護者同伴に限ります。

参加料 無料

申込方法

6月13日(土)までに電話でお申し込みください。
定員になり次第締め切ります。

問い合わせ先

クレインパークいずみ(☎63-8915)

九州新幹線の夜間走行試験が行われます

JR九州では九州新幹線全線開業に向けて信号システムの取り替えを行います。それに伴う装置の動作確認と乗務員の取り扱い訓練を目的として、営業用の列車を用いた夜間の試験運転を以下の内容で計画しています。

また、鉄道・運輸機構が行うフリーゲージトレインの技術開発試験も計画されていますので、併せてお知らせします。

①信号システムの動作確認試験

- ・試験区間 鹿児島中央駅～新八代駅
- ・試験期間 6月22日(月)から12月25日(金)までの間で22日程度

②フリーゲージトレインの技術開発試験

- ・試験区間 川内車両基地～新水俣駅
- ・試験期間 7月31日(金)から12月30日(水)までの間で39日程度

※いずれも試験時間は夜間から翌日(午前0時ごろから同4時ごろまで)を計画しています。

試験期間中は沿線の皆様方に何かとご迷惑をお掛けしますが、ご理解とご協力をお願いします。

問い合わせ先

九州旅客鉄道(株) 鉄道事業本部企画部

新幹線環境対策室

(☎092-474-2379、FAX092-474-7248)

なお、フリーゲージトレインの試験の詳細については、以下にお問い合わせください。

鉄道建設・運輸施設整備支援機構

鉄道建設本部 大阪支社計画部

(☎06-6394-6032、FAX06-6394-6038)

肝炎インターフェロン治療費の助成と肝炎無料検査期間が延長されました

昨年から県が実施しているB型・C型肝炎の対策事業についてインターフェロン治療を受けられる方を対象とした医療費の助成と、一般の方を対象にした肝炎ウイルス無料検査の期間がそれぞれ延長されましたのでお知らせします。

肝炎インターフェロン治療費の助成

事業の目的

B型肝炎ウイルス性肝炎およびC型肝炎ウイルス性肝炎のインターフェロン治療に係る医療費を助成することにより、患者の医療機関受診を促し、将来の肝硬変・肝がんの予防および肝炎ウイルスの感染防止を図り県民の健康の保持・増進を図ることを目的とします。

実施期間

平成20年4月～平成27年3月末日

(7年間予定)

助成期間

同一患者につき1年6カ月を限度とする

(6カ月間延長)

対象となる医療

B型肝炎ウイルスおよびC型肝炎ウイルスの除去・根治を目的として行うインターフェロン治療で保険適用となっているもの

助成対象者の認定

協定医療機関の診断書等をもとに、県肝炎治療認定審査会の審査を経て認定されます。

患者自己負担限度額

認定患者世帯の所得に応じて1万円、3万円、5万円(自己負担額を超えた分については公費で負担します)

申請について

申請に必要な書類は、本庁いきいき長寿課保健予防係(10番窓口)、北薩地域振興局保健福祉環境部出水支所(出水保健所)、協定医療機関、県ホームページで入手できます。

「住民票」と「市町村民税課税証明書」の発行手数料については、出水市民であれば、出水市手数料条例の免除規定により無料で交付を受けられます。「診断書様式」等を窓口で提示し、その旨、担当者へお伝えください。

肝炎ウイルス無料検査

対象者

- ① 希望者。ただし、次の①、②を除きます
- ② 過去に肝炎ウイルス検査を受けた者

- ③ 医療保険各法等で検査を受ける機会がある者

実施期間

平成20年4月から平成22年3月31日(1年間延長)

実施医療機関

指定医療機関(鹿児島市内の医療機関を除きます)

※県内各保健所でも、肝炎ウイルス無料検査を実施しています。

※詳しくはお問い合わせください。

問い合わせ先

北薩地域振興局保健福祉環境部出水支所(出水保健所)

(☎033111)

県庁健康増進課

(☎099128612724)

肝炎ウイルス(B型・C型)検査を実施します

～受診希望者の募集～

肝炎ウイルス検査を過去に受けたことがない方に検査を実施します。

対象者

市内に居住している方で、昭和44年3月31日までに生まれた、平成22年3月末の年齢が41歳以上の方。

ただし、市町村の実施した基本健診・特定健診や職場健診、人間ドック等で肝炎ウイルス検査を受診したことがある方は対象外となります。

受診料

無料

検査方法

血液検査

検診日程

平成21年9月から10月にかけて集団健診で実施します。詳しくは広報いずみ4月1日号または市ホームページをご覧ください。

※受診票は検診実施前に送付します。

申込方法

出水保健センターへ電話またはFAXでお申し込みください。

FAXで申し込まれる場合は、氏名、生年月日、住所と「肝炎ウイルス検査の申し込み」と記載してください。

申込期限

6月30日(火)

その他

感染が気になる方、自覚症状がある方は医療機関での早めの受診をお勧めします。保健所や県が検査委託した医療機関でも無料で検査が受けられます。

申込・問い合わせ先

出水保健センター
(☎02143、FAX02819)

忘れていませんか？
児童手当の認定請求

児童手当

児童手当は、家庭生活の安定と次世代の社会を担う児童の健全な育成・資質の向上を目的として、0歳から小学校修了前(12歳到達後の最初の年度末)までの児童を養育している方に支給しています。

児童手当の支給は、認定請求をした日の属する月の翌月から開始し、支給理由が消滅した日の属する月分で終了します。

原則として手当は2月・6月・10月にそれぞれの月の前月分までを支給します。

児童手当の額

3歳未満	一律 10,000円		
3歳以上	第1子	第2子	第3子以降
	5,000円	5,000円	10,000円

現況届について

児童手当を受給している方は、毎年6月に「現況届」を提出しなければなりません。こ

の届けは、毎年6月1日における状況を把握し、児童手当を引き続き受ける要件があるかどうかを確認するためのものです。

※現況届の提出がないと、6月以降の手当が受けられなくなりま

現況届を未提出のまま2年が経過すると受給資格がなくなりま

現況届に必要な書類

◎年金加入証明書：請求者が厚生年金等の加入者(サラリーマン等)である場合には、お勤め先から年金加入証明書または受給者の健康保険証の写し

◎前住所地の市区町村が発行する児童手当所得証明書：平成21年1月1日現在、本市に住所がなかった場合に提出

◎このほか、必要に応じて提出する書類があります。※現況届の提出が必要な方には通知しますので、必ず手続きをしてください。

児童扶養手当

特別児童扶養手当等について

児童扶養手当

●支給対象者
父親のいない児童(父親が

重度の障害をもつ場合も含む)の母親や母親に代わって児童を養育している方に對して手当が支給されます。

※ただし、児童が福祉施設に入所中の場合や、公的年金(老齢福祉年金を除く)を受給中の方には支給されません。申請が認定されると、申請の翌月分からの児童扶養手当が支給されます。

※所得制限があり、支給されない場合があります。

特別児童扶養手当

●支給対象者

精神または体に一定の障害を持つ20歳未満の児童を扶養する父親や母親、養育者に対して手当が支給されます。

申請が認定されると、申請の翌月分からの特別児童扶養手当が支給されます。

※所得制限があり、支給されない場合があります。

ひとり親家庭等医療費助成

●支給対象者

母子・父子および父母のいない児童の家庭に対し医療費に要した費用のうち保険診療に係る一部負担金の額を助成します。(療養付加金および高額医療費を控除した額)

申請が認定されると、受給資格証が交付され、申請の

翌月から助成を受けることができます。

母子・寡婦福祉資金

母子・寡婦福祉資金は、母子家庭や父母のいない児童に對し、当該世帯やその児童の福祉の増進を図るために、修学資金等の貸し付けを行うものです。

この資金にはさまざまな種類があり、使途や貸付限度額、償還期間、利率などが異なっています。

乳幼児等医療費助成制度

全額助成の対象年齢が小学校就学前の児童に拡大されます。

なお、平成21年7月診療分から適用されます。(改正に伴う手続きは必要ありません。)

助成の内容

	一部負担金の全額助成	1カ月分の一部負担金の額から3,000円を控除した額
改正前	0歳～3歳未満児	3歳～小学校3年生
改正後	0歳～小学校就学前の児童	小学校1年生～3年生

助成の対象にならない場合

◎健康保険組合から高額療養費や附加給付金等の払戻しがある場合

◎学校内での傷病、疾病などで、日本スポーツ振興センター法が適用される場合

◎健康保険に該当しない差額ベッド代・薬の容器代・予防接種代などを支払った場合

◎交通事故など第三者行為による傷病

◎特定の疾病等で、他の医療費助成を受けた場合

◎健康保険組合から高額療養費や附加給付金等の払戻しがある場合

◎学校内での傷病、疾病などで、日本スポーツ振興センター法が適用される場合

◎健康保険に該当しない差額ベッド代・薬の容器代・予防接種代などを支払った場合

◎交通事故など第三者行為による傷病

◎特定の疾病等で、他の医療費助成を受けた場合

◎健康保険組合から高額療養費や附加給付金等の払戻しがある場合

問い合わせ先

子ども課子育て支援係
(☎4047)

周南市・出水市友好都市交流高等学校野球大会 (春の全国選抜高等学校野球大会ベスト3進出校との交流試合) を開催します!!

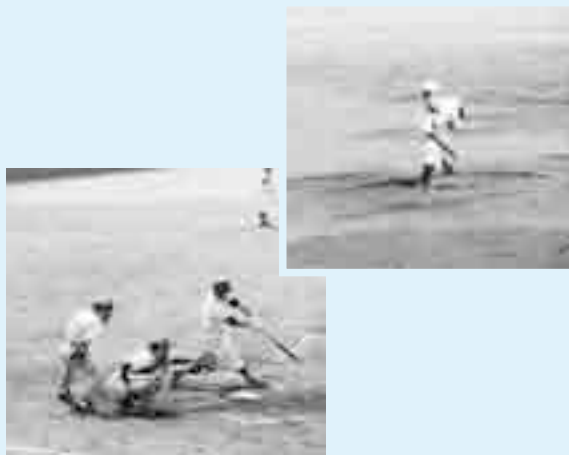
本市では、昨年11月に友好都市提携を結んだ「山口県周南市」との交流を図るために、高等学校野球大会を開催します。

甲子園出場の常連校でもある「山口県立南陽工業高等学校」をお迎えしての交流大会です。本市からは、先日行われた「第50回市長旗争奪市内高等学校野球大会優勝校：出水中央高等学校」と「出水商業高等学校」の2校が出場します。

皆様、お誘い合わせの上、ご観戦ください。

日時 6月14日(日) 午前9時
場所 出水市野球場
 (雨天時：出水市総合体育館)
日程 9:00～ 開会式
 9:30～ 第1試合(南陽工業VS出水中央)
 12:00～ 第2試合(南陽工業VS出水商業)
 14:00～ 閉会式

※日程の時刻は、予定時刻です。試合展開によっては、多少ずれる場合もありますので、ご了承ください。



みんなで加入しましょう! 出水市交通災害共済

今年も、『出水市交通災害共済』(通称：1円保険)の切り替え時期になりました。

この共済は、1人当たり年額360円(1日約1円)という安い会費で、交通事故で死傷したときに見舞金を受け取ることができる市民相互の救済制度です。

もしものときのために、家族そろって加入しましょう。

加入できる人

- ①出水市に住民登録または外国人登録されている方
- ②市外に居住する学生で保護者が①の方

共済有効期間

平成21年7月1日から平成22年6月30日まで
 (7月1日以降の申込者は、会費納入の翌日から有効)

共済適用事故

自動車、二輪車等による人身事故および自損事故
 ※申込書は各戸に配布しますが、本庁市民生活課、高尾野支所市民福祉課、野田支所市民福祉課にも準備してあります。申込書の裏面に掲載してある「注意事項」と「とりきめ」をよく読んでからお申し込みください。

問い合わせ先

本庁市民生活課生活環境係(☎③2111、内線137)
 高尾野支所市民福祉課市民生活グループ(☎②5416)
 野田支所市民福祉課市民生活グループ(☎④4813)

出水高校 生涯学習県民大学 『美術講座』の受講生を募集

鹿児島県教育委員会では、広く県民の学習機会を拡充するため、県立高等学校等に生涯学習県民大学を開設しています。本年度も出水高校では下記のとおり実施しますので、奮ってご参加ください。

内容 静物・風景画および陶芸に関する講座
日 6月17日(水)～10月21日(水)
 (水曜日予定)

時間 午後6時30分～同8時30分(2時間×10回)

場所 出水高等学校美術室

受講料 無料

※ただし、制作に伴う材料代(4,000円程度)は、個人負担となります。

参加資格 出水地区に居住する成人(阿久根市、長島町含む)

定員 20人

募集期間 6月5日(金)

※募集定員をオーバーした場合は、先着順により決定させていただきます。

講師 出水高校教諭

卒業認定 総学習時間の7割以上の出席者には、卒業証書を授与します。

申込方法 電話かFAXでお申し込みください。

※FAXで申し込まれる場合は、氏名・ふりがな・郵便番号・住所・電話番号・生年月日を書いてください。

申込・問い合わせ先

県立出水高校(☎62-0281、FAX62-7530)

2009年 夏祭りいずみ

鶴翔祭

7.25-7.26

今年も、いずみの夏の風物詩「鶴翔祭」を開催します。
みなさん一緒に盛り上がりましょう！！

2009年 夏祭りいずみ「鶴翔祭」では、さまざまなイベントを計画しています。職場・団体・グループで、ぜひご参加ください。

申込期限 6月30日(火)

期 日	場 所	イ ベ ント	申 込 ・ 問 い 合 わ せ 先
7/25 (土)	本町通り 歩行者天国	仮装パレード	出水市観光交流課 電話 63-4061 (出水市役所本庁1階)
		みこしパレード	
		みこし担ぎ競争	出水市観光協会 電話 79-3030 (出水商工会議所内)
		市民総踊り大会	
7/26 (日)	市総合運動公園 芝生広場	演 芸 大 会	さつま出水青年会議所事務局 電話 62-1459 (出水市民交流センター内)

※前回申し込みいただいた方には、参加申込書をお送りします。

※参加申込書は、出水市民交流センターと市観光交流課にあります。なお、イベントによって申し込み先が異なりますのでご注意ください。



フリーマーケット ^{がらくた} 我楽多市

《 出店者募集 》

家庭に眠っている不用な衣類、雑貨などを自分たちで販売してみませんか？

参加料、販売手数料は必要ありません。

日 時 7月26日(日)午後4時~同7時

場 所 市総合運動公園芝生広場

参加資格

代表者が本市在住の方で 18 歳以上 (高校生は除く) の個人またはグループ。ただし、リサイクル業者の方はご遠慮ください。

※会場準備、片付けに参加していただきます。

申込方法

市企画政策課へご連絡ください。詳しい資料、申込用紙を送付します。

※申し込みが多数の場合は、抽選になります。

申込期限 6月30日(火)



出水市企画政策課 (☎63-4036)

国民年金情報

年金を受けるために必要な期間は25年

老齢基礎年金を受けるためには、国民年金保険料を納めた期間・保険料免除期間・若年者猶予期間・学生納付特例期間・合算対象期間の合計が25年(30月)以上必要です。
※一部免除の承認を受けても納めるべき保険料を納めなかった期間は免除期間から除かれます。

合算対象期間(カラ期間)とは？

昭和36年4月以降で20歳から60歳になるまでの間に国民年金に任意加入しなかった期間などで、必要年数に達していかどうかをみるときは計算されますが、年金額の計算の基礎にはなりません。

- 会社員の配偶者(昭和61年3月まで)
- 学生(平成3年3月まで)
- 厚生年金の脱退手当金を受給した期間

● 日本人で外国に居住していた期間



年金の受給資格期間が足りないときは、任意加入しましょう。

期間が足りない場合、また25年以上の期間はあるものの未納などの期間がある場合は、60歳から65歳になるまで、希望により国民年金に任意加入することができます。

また、昭和40年4月1日以前に生まれた方は、老齢基礎年金の受給資格期間が足りない場合に限り、さらに65歳から70歳になるまで任意加入することができます。

任意加入の手続きは？

60歳になってから本庁・各支所の国民年金担当係で申請

した月から加入できます。
※保険料の納付は原則として口座振替になります。

必要書類

- ・ 戸籍謄本
- ・ 通帳(保険料の口座振替用)
- ・ 通帳印
- ・ 合算対象期間がある場合には、期間確認をできる書類

出水地区年金相談所を開設

相談日 6月25日(木)

時間 ▼午前10時から午後0時15分まで ▼午後1時から同3時まで

場所 高尾野支所 会議室内
内容 国民年金・厚生年金の手続き等

相談員 川内社会保険事務所職員

※なお、込み合うことが予想されますので、時間に余裕をもっておいでください。

問い合わせ先

▽本庁市民生活課

住民年金係

▽高尾野支所市民福祉課

▽野田支所市民福祉課

(☎ 2111)

知っててよかった!

消費生活情報

だまされない消費者になろう!

年々消費者被害は増え続けています。その原因として、悪質商法が巧妙化・多様化していることが挙げられます。

悪質商法には、昔からある「消防署のほうから消火器の点検にきました」といった「かたり商法(点検商法)」や、会場に引き込んで一種の興奮状態から高額な商品を契約させる「催眠(SF)商法」、一方的に商品などを送りつけて代金を請求する「送り付け商法」などがあります。

このような商法以外にも、架空請求や海外宝くじのダイレクトメールなどで、消費者をだまそうとする手口が存在します。

被害を防ぐためには、消費者自身が契約社会に生きていくことを自覚することが大切です。

被害にあわないための10か条

- ① 来訪者の身分と用件をしっかり確認する。
- ② 知らない人を簡単に家の中に入れない。
- ③ 儲け話・うますぎる話に乗らない。
- ④ 貯金や財産の話を他人にしない。
- ⑤ 必要ないものはき然とした態度で断る。
- ⑥ しつこい相手には110番。
- ⑦ 一人で悩まないで、第三者に相談
- ⑧ サインは契約書の内容をよく確認してから。
- ⑨ 契約しても金銭の支払は後払いで。
- ⑩ 日ごろから新聞やニュースを通じて知識を身につけておく。

また、最近、振り込め詐欺に関する相談が警察署に多く寄せられています。不審な電話があった場合は、出水警察署(☎ 0110)、または本庁市民生活課生活環境係(☎ 2111、内線135)にご連絡ください。

図書館だより

平成21年 6月 移動図書館運行表

ステーション名	運行時間	運行日
		6月
第1・3 火曜日	西之口団地公民館	10:00~10:20
	ラ・フォンテいずみ	14:30~14:50
	鹿島公民館	15:00~15:20
第1・3 水曜日	元町公民館	9:50~10:10
	今釜西公民館	10:20~10:40
第1・3 木曜日	下特手公民館	10:00~10:20
	受口公民館	10:40~11:00
	屋地公民館	14:10~14:30
第1・3 金曜日	熊野神社前	14:40~15:00
	栗毛野公民館	9:40~10:00
	江川野公民館	10:10~10:30
	内野々下公民館	10:45~11:05
第2・4 火曜日	菅原神社(荘上・荘下)	14:10~14:30
	下山公民館	14:45~15:05
	千本付住宅広場	9:50~10:10
第2・4 水曜日	平和団地集会室	10:20~10:40
	鹿島住宅広場	14:20~14:40
	ウッドタウン公民館	14:55~15:15
第2・4 木曜日	江内北部コミュニティーセンター	9:40~10:00
	東辺田公民館前	10:10~10:30
	尾野島浜公民館	10:45~11:05
第2・4 金曜日	茶円堀住宅	14:10~14:30
	鶴亀タウン	9:40~10:00
第2・4 土曜日	米ノ津駅前広場	10:10~10:30
	福ノ江公民館	10:45~11:05
第2・4 日曜日	鶴水園	14:10~14:40
	加紫久利住宅広場	15:00~15:20

※本の返却には最寄のブックポストも利用できます。
(場所は中央図書館へお尋ねください。 ☎③2105)

新しい本の紹介(予定)
《幼児・小学生》
▼へんしんクイズ(あきやまただし)▼あっぱれ!てるてる王子(コヤマスカン)▼ハルのふえ(やなせたかし)▼おかん(平田昌広)▼皇帝にもらった花のたね(デミ)▼走れメロス(竹内通雅)▼ポロポロゆうびん(竹下文子)▼おおかみのおいしやさん(オルガ・ルカイユ)▼あの庭の扉をあけたとき(佐野洋子)▼前奏曲は、荒れもよう(今井恭子)▼皆既日食完全ガイドブック(武部俊一)：等

《中学生・高校生》
▼さよなら紛争(伊勢崎賢治)▼望遠鏡でさがす宇宙人(鳴沢真也)▼地図の「読み方」術(渡辺一夫)▼闇の喇叭(ラッパ)(有栖川有栖)：等
《一般》
▼ゼロの王国(鹿島田真希)▼プロメテウスの涙(乾ルカ)▼べっぴん(諸田玲子)▼再生(石田衣良)▼運命の人 1・2(山崎豊子)▼最初のオトコはたたき台(林真理子)▼鷺と雪(北村薫)▼パーフェクト・

リタイア(藤堂志津子)▼誘惑の女神(五條瑛)▼極北クレイマー(海堂尊)▼れんげ荘(群ようこ)▼カール・ミーツ・ガール(菅田哲也)▼たまゆらり(高橋克彦)▼パラドックス13(東野圭吾)▼パパの電話を待ちながら(ジャンニ・ロダリー)▼さよなら、愛しい人(レイモンド・チャンドラー)：等
《郷土資料》
◎水無川と彼岸花(井上和人)
◎特攻碑慰霊祭五十周年記念誌 出水海軍航空隊(出水市特攻碑顕彰会)

図書館員おすすめの本

【児童書】

『はなになりたい』
すまいるママ 作
ソニーマガジンズ

心優しいライオンが、ある日、ウサギの赤ちゃんを拾って育てることに。ウサギはライオンを本当の父親だと思って育ちますが…。
親と子の絆をあたたく描く絵本。
本当の親子ってなんだろう…?

【一般書】

『チェスト』
登坂 恵里香 著
ポプラ社

ぼくらはこの夏、錦江湾を泳ぎきる？
さまざまな思いと事情を背負い、少年たちが4キロの遠泳に挑む。
爽やかな感動と少しの勇気をくれる、青春「遠泳」物語。
2008年公開映画の原作です。

【読み聞かせ】
中央図書館
毎週水曜日 午後4時
高尾野図書館
毎週月曜日 午後4時
野田図書館
毎週木曜日 午後4時

【親子読書教室・すくすく】
高尾野図書館
第2・4火曜日
午前10時30分

	開館時間	6月の休館日
中央図書館 (☎③2105)	平日 午前9時~午後8時 土曜・日曜日、祝日 午前9時~午後6時	1日、8日、15日、22日、29日
高尾野図書館 (☎②5452)	午前9時~午後6時	5日、12日、19日、26日
野田図書館 (☎④3100)		

当番医のお知らせ

- 出水郡医師会では、日・祝日の当番医に加え、平日の午後8時から同11時まで、救急患者に限り診療協力をしています。
 担当医療機関は、下表のとおりです。
 ○都合により担当医療機関が変更になることがあります。
 ○当番医での受診は、急患に限ります。

※[当]:日曜・祝日在宅当番医(午前9時～午後5時)、[夜]:夜間当番医(午後8時～同11時)、[児夜]:小児科夜間当番医(午後7時～同10時)

6 月											
日	医療機関名					日	医療機関名				
2 (火)	[夜]	吉田耳鼻咽喉科医院	耳鼻咽喉科	栄 町	☎②0170	16 (火)	[夜]	出水総合医療センター		早 馬	☎⑦1611
3 (水)	[夜]	出水総合医療センター		早 馬	☎⑦1611	18 (木)	[夜]	出水総合医療センター		早 馬	☎⑦1611
4 (木)	[夜]	出水総合医療センター		早 馬	☎⑦1611	20 (土)	[児夜]	出水総合医療センター	小児科	早 馬	☎⑦1611
5 (金)	[夜]	出水総合医療センター		早 馬	☎⑦1611	21 (日)	[当]	さくら通りクリニック	脳神外・脳神内科	千本付	☎②2311
6 (土)	[児夜]	こどもクリニック永松	小児科	鹿 島	☎④1500		[当]	友愛クリニック	内・消化器科	太鼓橋	☎④2101
7 (日)	[当]	白男川クリニック	産・婦人・内科	広 瀬	☎②0009		[当]	喜多医院	内・外科	(阿久根市)	☎②0038
	[当]	おかだクリニック	内・消化・放射線科	春日町	☎③7011		[当]	黒木胃腸外科医院	胃腸・外科	(阿久根市)	☎⑤0200
	[当]	内山病院	内・外・泌尿器科	(阿久根市)	☎③1551		[当]	鷹巣診療所	内・外科	(長島町)	☎⑧0054
	[当]	平尾診療所	内・外科	(長島町)	☎⑧2595	[児夜]	出水総合医療センター	小児科	早 馬	☎⑦1611	
	[児夜]	こどもクリニック永松	小児科	鹿 島	☎④1500	22 (月)	[夜]	高尾野病院	内・精神・神経科	西水流	☎②3113
8 (月)	[夜]	出水総合医療センター		早 馬	☎⑦1611	23 (火)	[夜]	出水総合医療センター		早 馬	☎⑦1611
10 (水)	[夜]	出水総合医療センター		早 馬	☎⑦1611	24 (水)	[夜]	出水総合医療センター		早 馬	☎⑦1611
11 (木)	[夜]	出水総合医療センター		早 馬	☎⑦1611	26 (金)	[夜]	出水総合医療センター		早 馬	☎⑦1611
12 (金)	[夜]	楠元内科医院	内科	千本付	☎②8600	27 (土)	[児夜]	二宮医院	小児科	栄 町	☎②0167
13 (土)	[児夜]	出水総合医療センター	小児科	早 馬	☎⑦1611	28 (日)	[当]	わかすぎ皮フ科クリニック	皮膚科	表郷東	☎④1313
14 (日)	[当]	せき耳鼻咽喉科クリニック	耳鼻咽喉科	東大野原	☎④1187		[当]	整形外科ばばぐちクリニック	整外科	六月田中	☎④8260
	[当]	林泌尿器科クリニック	泌尿器・性感染症内・内科	(阿久根市)	☎④8800		[当]	しみずこども医院	小児科	(阿久根市)	☎⑧0633
	[当]	鶴見医院	内・呼吸科	(阿久根市)	☎③0553		[当]	長島クリニック	内・外科	(長島町)	☎⑧6405
	[当]	飯尾医院	内・外・婦人科	(長島町)	☎⑧5040		[児夜]	二宮医院	小児科	栄 町	☎②0167
	[児夜]	出水総合医療センター	小児科	早 馬	☎⑦1611	30 (火)	[夜]	出水総合医療センター		早 馬	☎⑦1611

第50回 特攻碑慰霊祭を開催

4月15日と16日、「第50回出水市特攻碑慰霊祭」が開催されました。

これは、市特攻碑顕彰会(会長・渋谷市長)が主催したもので、15日は、市内のホテルで記念講演会が開かれ、本市出身の初代統合幕僚長の先崎一さんの講演があったほか、米ノ津港には海上自衛隊艦艇が入港し、一般公開されました。

16日は、市特攻碑公園で同慰霊祭が行われ、全国から遺族や元隊員ら約350人が出席しました。

慰霊祭では、渋谷会長が「悲劇を繰り返さないよう引き継いでいきたい」とあいさつし、戦死した隊員の冥福を祈り、不戦を誓いました。



小原地区の開墾の 歴史をしのぶ

味噌なめての碑公園で4月19日、「味噌なめてまつり」が開催されました。これは、小原地区の開墾の歴史をしのび、同地区の活性化につなげようと小原地区むらづくり委員会(若松芳樹委員長)が行っているものです。

会場では、わら工作やラムネ早飲み大会などが行われたほか、高尾野兵六太鼓が披露されました。

また、伝統芸能の「小原新地節」も披露され、多くの来場者から大きな拍手が送られていました。まつりの最後には、手作りの味噌とおにぎりが来場者らに振る舞われました。

ベルリン・フィルハー モニーホールで演奏

日本高校吹奏楽連盟主催の高校選抜海外公演に参加した出水中央高校吹奏楽部の鎌田和花部長らが、4月24日、市長室を訪れました。

これは、同校が昨年11月に東京都で開催された「日本管楽合奏コンテスト全国大会」(同校は、2年連続で最優秀賞を受賞)に参加した際、福島玲士教諭に選抜楽団指揮の申し出があり、あわせて部員の参加も認められたものです。

同海外公演は、3月31日にドイツのベルリン・フィルハーモニーホールで開催され、同校の部員(27人)らを含めた70人の日本高校選抜楽団が7曲を演奏しました。



畳組合が竹添邸で 奉仕作業

出水地域の5畳業者で組織する出水地区畳組合(花田元組合長)が4月28日、一般公開武家屋敷「竹添邸」で奉仕作業を行いました。

同組合では、日ごろお世話になっている地域への貢献と共同作業を通して組合員の親睦を深めることを目的として奉仕作業を実施しています。

今回は夫婦で参加する組合員もおり、男性は、一枚一枚丁寧に畳の表替え(14枚)を、女性は庭の清掃作業などを行いました。

畳も庭もとてきれいになりました。





ハイキング・ウォーキング大会を開催

4月19日、青年の家40周年記念事業として「市民の森と味噌なめてハイキング・ウォーキング大会」が開催され、76人の参加がありました。

当日は絶好のハイキング日和で参加者らは、青年の家から市民の森をめぐる、約6キロのコースを楽しく歩きました。



交通安全に尽力

「交通安全シルバーサポーター・あぞみの会」(遠矢ツル子代表)が(財)全日本交通安全協会から優良団体表彰を受賞し、4月17日、市長室を訪れました。

同会は、平成17年に結成され、地域の高齢者宅を訪問し安全指導を行うほか、反射材着用の推進や各種イベント等に積極的に参加し、安全意識の高揚に尽力されています。



市民交流センターに遊具を寄贈

NPO法人さわやか出水女性の集い(矢野ミツ会長)から、4月に開館した市民交流センターに遊具が寄贈されました。

4月23日には、矢野会長らが市長室を訪れ、「市民交流センターの2階には、子育て交流室があります。ぜひ、皆さんに利用してほしいと思います」と渋谷市長に目録を手渡しました。



青年海外協力隊員が帰国

青年海外協力隊員として2年間、パプアニューギニア独立国に高校の理数科教師として派遣されていた田中正之さん(大日)が4月17日、渋谷市長に帰国の報告を行いました。

田中さんは「さまざまな体験をすることができました。今回の経験を今後の生活に役立てたい」と話していました。



福祉チャリティーを寄付

昭和歌謡クラブ(宮下秀俊代表)が主催する第17回福祉チャリティーショーを4月26日に市文化会館で開催しました。

4月28日には、宮下秀俊さんが市長室を訪れ、「社会福祉に役立ててください」と寄付金を手渡しました。



高尾野川に稚アユを放流

4月23日、高尾野内水面漁協組合(高崎正風組合長)が、高尾野川に稚アユを放流しました。

放流された稚アユは約28,000匹(160キロ)で、1匹の体長は7～8センチ程度。組合員ら約10人が参加し、高尾野川の8カ所に放流しました。

高尾野川のアユ漁解禁は、6月1日の日の出からです。

自転車盗 被害増続く

盗難の被害に遭った自転車の3分の2以上が無施錠でした。

◆自転車盗が続いています。最近の盗難状況です。

平成18年中	39件(内27件が無施錠)
平成19年中	62件(内42件が無施錠)
平成20年中	68件(内47件が無施錠)
平成21年1月～3月	9件(内6件が無施錠)

◆春の地域安全運動期間中に防犯協会と警察が自転車とバイクの防犯診断を実施しました。

自転車調査(肥薩おれんじ鉄道5駅と6中学校通学用自転車)

防犯登録		施錠状況		
あり	なし	あり		なし
		ワンロック	ツーロック	
469	47	352	113	51

バイク調査(肥薩おれんじ鉄道5駅)

グッドライダー(防犯登録)		施錠状況			
あり	なし	エンジンキー		ハンドルロック	
		あり	なし	あり	なし
19	10	0	29	12	17



冠水した出水駅前の通り 平成18年7月23日

災害は 忘れたころに

3年前に県下各地で1,000ミリを超える記録的な豪雨を記録し、洪水や崖崩れによる家屋倒壊等の被害が多発しました。

本市においても米ノ津川がはんらんし、市街地が濁流にのみこまれました。再び災害が起こらないよう、現在でも堤防工事等が継続されています。

自然は時として私たちに牙をむきます。尊い命と財産を守るためには、災害に強い環境整備とともに私たち一人一人の日常の心掛けが大切です。

自転車を盗まれないために

- ・無施錠自転車が多数盗まれています。
- ・盗難にあった場所は、自宅、スーパーや駅の駐輪場などどこでも被害を受けています。



- ◇ ワイヤ錠等によるツーロック(二重施錠)をしましょう。
- ◇ 短時間でも自転車を離れる時は確実にカギをかけましょう。
- ◇ 防犯登録をしましょう。(自転車店等でできます)

※ 気象情報に細心の注意を
テレビ、ラジオ、市の防災無線等の放送に注意しましょう。

※ 危険を感じたら早めの避難を
事前に避難経路や場所を確認しておきましょう。落ち着いて確実に電気・火の始末をしましょう。

※ 悪天候には無理をしない勇気を
山や川、海のレジャーを計画中に悪天候が予測される時は無理をせず、中止や変更をしましょう。

問い合わせは 出水市防犯協会(☎63-1500)

有料広告を募集

【申込・問い合わせ先】

本庁政策経営部企画政策課広報統計係
☎0996-63-4034

出本市高尾野町柴引 2179-2 (高尾野中学校西南200m)
電話・FAX 82-0581

講師 西 愛子
ケンブリッジ英検CPE
元ECC外語学院講師

入門編、絵本、英検チャレンジ、時事英語、シニアコース
など少人数クラス、短期お試しコース受付中

広告の掲載規格が変わりました。

広報いずみの広告の掲載規格を変更しましたのでお知らせします。

これまで広告の大きさおよび掲載料は、原則として基本広告(54×87^{ミリ})掲載1回15,000円および拡大広告(54×178^{ミリ})掲載1回30,000円でしたが、広報いずみ6月1日号から基本広告の整数倍の大きさの広告が可能になりました。

掲載料は、基本広告掲載料(15,000円)の当該整数倍の料金になります。

広報いずみの発行部数は22,000部で市内のほぼ全世帯に配布されますので、同窓会や記念事業等のイベント告知にもご利用ください!

ただし、掲載予定ページを限定していますので、掲載希望が多数の場合は、調整させていただくことがございますのでご了承ください。

きもの着付教室

普段着から訪問着、留袖まで、1人で着られるようになります。

第25期生募集

6月22日(月)より随時開講予定
募集が切日 / 6月16日(火)

○定員 / 1クラス5名~8名
○講習期間 / 週1回、約4ヶ月間で全15回
○場所
・ホテルキング 向江町5-18
火曜日 午前の部・10時~12時
午後の部・13時~15時
・出本市中央公民館 文化町23番地
水曜日 午前の部・10時~12時
午後の部・13時~15時

◆お申し込み・お問い合わせ

はがき・ファックス 記入例
会場の検索・お申し込みは携帯サイトからでもできます。お持ちの携帯電話で読みとって下さい。

郵便番号・住所・氏名
年齢・電話番号
●第一希望(会場名)
●第二希望(会場名)

〒891-0116 鹿児島市上福元町6049
日本きもの推進協会 鹿児島支部

◆お送りいただいた個人情報は教室生募集以外に使用致しません。

☎0120-260-676
◆電話受付時間 9時~17時迄・月曜~土曜
FAX (099) 210-0827
◆FAX受付時間 24時間

●受講料は無料。
(但し、教室運営費2,000円別途)
●教材・その他特別な道具は必要ありません。
●帯・着物レンタル致します。
●上級クラスが始まりました。
●ご不明な点がございましたら説明会にてご質問下さい。
●修了式参加費は11,000円(観山観光ホテルにて)

●楽しい工場見学
●着物問屋勉強会
交通費昼食代込み 各1,500円(鹿児島市)

私共「日本きもの推進協会」は、博多織工業組合をはじめ、問屋、メーカーが協賛により運営しています。なぜ問屋やメーカーが協賛してくれるのか、それは、きものを着る人が増えなければ呉服業界の発展は無いと考えるからです。ひとりでも多くの方が、自分できものを着られ、帯を結べるようになることは、日本の伝統文化を継承することに繋がります。多くの女性にもっと「きもの」の良さを知っていただき、楽しんでいただきたいと思います。

家族葬 東光山

メモリアルホール ファミール

旧家具の大安跡

ゆったり 斎場

◆お問い合わせは☎63-5561 住所 出本市緑町49番31号

お誕生おめでとう
お悔やみお慰めます

奥平喜久 (正喜の子)
 肱黒絆久 (大輔ひかり)
 窪美稟斗 (和幸寿子)
 村本美桜 (慎治)
 下門天祐 (佐太あゆみ)
 松浦隆之介 (智雄孝子)
 中田寧音 (勝博)
 窪田理里 (貴博・豊砂)
 池田千聖 (真吾)
 下田虹空 (奈和めぐみ)
 阿田心音 (吉平)
 松田陽斗 (哲也・聖紀子)
 増本いろ葉 (博文・志乃)
 井ノ上那斗 (貴宏・真美)
 井ノ上那斗 (忠治)
 田島結愛 (秀義)
 柳明仁 (俊之)
 西俣芽春 (健・理恵)
 松木虹春 (英則・美春)
 楠元優太 (哲也・留美)
 中川美龍 (康史・華代)
 濱田真輝 (裕也・弥生)
 川中拓人 (正人)
 藤崎里奈 (良和)
 島中真 (保・千晴)
 野口華楓 (浩子)
 有村心 (茂和)
 出水優希菜 (健・真紀)
 (出生児) (保護者)

道上岩吉釣野楠朝大小千外覺坂山鬼鬼園大八松大疋下安
 81 90 85 89 67 97 98 73 77 92 86 99 90 94 82 90 70 104 78 58 92 57 78 93 82 87
 旭 鹿島住宅 表郷西 本町(高尾野) 上野馬場 津島 桜町 石坂(出水) 上場 西下り松 米ノ津駅通り 栄町 沖田 早馬 早馬 朝熊 鶴亀タウン 平良町 莊下 早馬 野添(出水) 今釜西 今釜東 福ノ江 六月田中
 (死亡者)(年齢)(住所)

ごめい福を
お祈りします

餅井のあ (宏)
(4月7日〜5月1日届け出分)

盛永朝熊 田中名古 中山西町 宮内西町 宮内東水 川崎今村 米森角 下村清正 下村吉 宮下時文 荒木智文 永池保 田島年伸 堤内末春 山元ハツミ 外園盛重 岩下トキ 富永希朗 小山ワイ 平野フミ 遠竹光広 柘崎喜代子 黒木一男 黒澤満雄 淵上又恵 百澤ハルエ 増田宗愛 久保四男 釣屋マスエ 本戸ヒデ 松崎鶴子
 (4月7日〜5月1日届け出分)

ご寄付ありがとうございました

大塚勝彦(神奈川県厚木市)
 中山清利(西町)
 宮内靖子(西町)
 宮下タミ子(平良馬場)
 米森昇(今村)
 谷内いりえ(名古中)
 千々岩幸男(上場)
 終迫きぬよ(浦)
 岩下京子(鹿島住宅)
 吉井信夫(表郷西)
 松木シゲ子(上の原(高尾野))
 釣井カツエ(本町(高尾野))
 朝倉孝夫(鹿島)
 楠元勇雄(津山)
 小谷和久(石坂(出水))
 覚堂紀一郎(米ノ津駅通り)
 岡田隆重(沖田)
 鬼塚忠孝(早馬)
 松山修二(日置市)
 外園真澄(西下り松)
 坂本昇(栄町)
 園島義子(朝熊)
 大塚トシ子(平良町)
 問屋ヨシ(莊下)
 八郷サノ(早馬)
 池林勇(西通)
 山口恵子(六月田中)
 山田逸郎(今釜西)
 花田康弘(平良馬場)
 池田康弘(平良馬場)
 外園シヅ子(下平野)
 下村ミツノ(野角)
 平野幸也(下山)
 黒木裕造(長島町)
 遠竹スミ(馬流)
 淵上俊彦(大和)
 本戸軍七(松ヶ野)
 松崎通利(柳ヶ水)
 百澤正(築港)
 釣屋利幸(蕨島)
 増田敦子(米ノ津東)

荒木貞夫(上山崎)
 堤内マスエ(野添下(高尾野))
 山元俊郎(清水)
 盛永イサ子(朝熊)
 永池康弘(平良西)
 岩下努(米ノ津東)
 外園シヅ子(下平野)
 下村ミツノ(野角)
 平野幸也(下山)
 黒木裕造(長島町)
 遠竹スミ(馬流)
 淵上俊彦(大和)
 本戸軍七(松ヶ野)
 松崎通利(柳ヶ水)
 百澤正(築港)
 釣屋利幸(蕨島)
 増田敦子(米ノ津東)

一般寄付

測上キクエ(鹿島)
 川田拓郎(上の原(高尾野))
 昭和歌謡クラブ 宮下秀俊

|| 以上市社会福祉協議会へ ||
 お誕生、ごめい福、ご寄付欄への掲載に不都合のある方は届出の際にお知らせいただくか、本庁企画政策課までご連絡ください。

河川の護岸工事が 始まります

(米ノ津川 河川激甚災害対策特別緊急工事)

県では、平成18年7月の豪雨災害を受けて、米ノ津川の抜本的改修(河川激甚災害対策特別緊急事業)を行っています。

これに伴い、出水市温水プール裏の樋門と護岸工事を行います。

工事期間中は工事車両などの交通が増加し、市民の皆様にはご迷惑をお掛けしますが、ご理解とご協力をお願いします。

なお、工事に伴い、ジョギングロードの通行ができなくなります。ただし、開放される期間もありますので案内看板に従って通行してください。

工事期間 平成21年6月～平成22年3月(予定)
工事区間 クレインパークから上知識橋までの左岸



問い合わせ先

鹿児島県北薩地域振興局建設部
出水支所河川災害対策係
(☎☎3111)(内線367・368)

世帯数と人口

(5月1日現在：住民基本台帳)

世帯数	2万4,131(+171)
人口	5万6,757(+232)
男	2万6,513(+66)
女	3万2,244(+166)
出生	41
死亡	63
転入	492
転出	239

()内は前月比

6月の主な行事

※第51回全国水道週間(1日～7日)

※歯の衛生週間(4日～10日)

※危険物安全週間(7日～13日)

1日(月)▶アユ漁解禁(日の出から・高尾野川)

7日(日)▶アユ漁解禁(午前4時・米ノ津川)

▶サンデーサイエンス(午後2時・クレインパークいずみ)、21日(同)

13日(土)▶出水市民大学(午後2時・市音楽ホール)

14日(日)▶周南市・出水市友好都市交流高等学校野球大会(午前9時開会式・市野球場)

20日(土)▶古文書解読講座(午後1時30分・市立中央図書館)

21日(日)▶第4回出水市女性ソフトバレーボール大会(午前8時30分開会式・市総合体育館ほか)

▶博物館講座4「水辺の環境調べ1」(午前9時30分・米ノ津川(クレインパーク前))

28日(日)▶水源の森づくり事業(草刈ボランティア)(午前8時30分・東光山公園)

休日当番歯科医・当番薬局

6月7日

久木田 歯科医院 歯科 ☎☎0470(阿久根市)

そうごう 薬局 ☎☎8161 早馬

6月14日

北園 歯科医院 歯科 ☎☎2151 麓(高尾野)

メープル 薬局 ☎☎9292 東大野原

マリン薬局米ノ津店 ☎☎5002 早馬

6月21日

白男川 歯科医院 歯科 ☎☎0009 向江

さくらんぼ 薬局 ☎☎7000 千本付

めぐみ 薬局 ☎☎5551 太鼓橋

6月28日

よしもと 歯科クリニック 歯科 ☎☎3333(阿久根市)

いずみ調剤薬局 ☎☎5822 表郷東

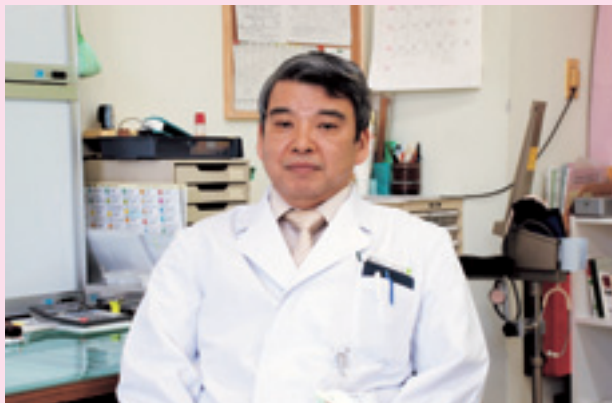
フタヤ 薬局 ☎☎5253 六月田中

※歯科医院診療時間 午前8時～正午

◎変更になることがあります。

出水消防署(☎☎0119)にお問い合わせください。

皆さん よろしくお願ひします！



4月1日付けで出水市立高尾野医療センターの院長に就任しました西元寺秀明と申します。

私は、1949年(昭和24年)に福岡県で生まれました。1975年(昭和50年)に鹿児島大学医学部を卒業後、旧第二外科に入局し、主に心臓血管外科領域で研さんしました。1996年(平成8年)に鹿児島市立病院に移り、今回、縁があって出水市立高尾野医療センターに勤務することになりました。

市民の皆さん、どうぞよろしくお願ひします。

クレインパーク 自然だより 38



オタマジャクシ

高川ダムに遊びに行つたときのことです。ダムに流れ込む水路のところにおタマジャクシがいました。ふと前方を見ると、流れの中になにやら黒く太い帯状の物が続いています。すごい数のオタマジャクシが集まつて

『今月の問題』

鹿児島県内では出水野周辺にしかいないサンショウウオはどれ？

- A カスミサンショウウオ
- B ベッコウサンショウウオ
- C オオサンショウウオ

答えはホームページか来月号で(先月号の答えは、Aのアオモジでした。)

黒い大きな塊となつていたので、ヒキガエルのオタマジャクシのようですが、成長するまでに鳥や魚などに食べられて、一年後の生存率は約3%ほどだそうです。子ガエルになつたオタマジャクシは、6月上旬いつせいに陸に上がります。

出水市民大学の受講生を募集します！

第1回講義

日時 6月13日(土) 午後2時
講師 桂 竹丸氏(落語家)
テーマ 「笑いの世界を裏から見れば」



第2回講義

日時 7月11日(土) 午後2時
講師 福永 秀智氏
〔内科・呼吸器科医師〕
テーマ 未定

第3回講義

日時 9月12日(土) 午後2時
講師 ジェフリー・S・アイリッシュ氏
〔執筆業、民俗学研究、翻訳・通訳業〕
テーマ 「小さな集落の大きな日々」



第4回講義

日時 10月3日(土) 午後2時
講師 島津 義秀氏
〔精茅神社宮司・加治木島津家第十三代当主〕
テーマ 未定

会場 出水市音楽ホール
対象 中学生以上の出水市民
年会費 一般成人1,000円、中・高校生500円
申込・問い合わせ先
市中央公民館内 市民大学事務局(☎63・2106、FAX64・1105)

【運営委員募集中】

出水市民大学運営委員として、企画・運営に参加してみませんか。詳しくは市民大学事務局までお問い合わせください。

- 1 お申し込みをされ、平成21年度の学生証をお持ちの方は、学生証をご持参ください。
- 2 お申し込みをされ、年会費領収書をお持ちの方は、会場で学生証と引き換えてください。
- 3 電話等でお申し込みをされ、年会費をまだお支払いされていない方は、事務局または会場でお支払いください。
- 4 市外の方も聴講生として1回500円で受講できます。(聴講料は当日お支払いください。)

発行 出水市 編集 政策経営部企画政策課
出水市役所(本庁) 〒899-0292 鹿児島県出水市緑町1番3号
TEL0996-63-2111(代表) FAX0996-63-0680
高尾野支所 〒899-0492 鹿児島県出水市高尾野町大久保7番地
TEL0996-63-2111(代表) FAX0996-82-2399
野田支所 〒899-0502 鹿児島県出水市野田町下名7035番地
TEL0996-63-2111(代表) FAX0996-84-2078
ホームページアドレス <http://www.city.izumi.kagoshima.jp/>
電子メールアドレス info_izm@city.izumi.kagoshima.jp

携帯電話用ページ <http://www.city.izumi.kagoshima.jp/i/>

