



広報

いずみ

人と自然が融和した にぎわいある元気都市 出水市

「春の自然まつり!」



(市青年の家、4月29日撮影)

第21回全国健康福祉祭かごしま大会
ねんりんピック鹿児島2008
 かごしまで 元気・ふれ合い・ゆめ実現
 剣道交流大会 10月26日～27日 出水市総合体育館
 俳句交流大会 10月26日 出水市音楽ホール

主な内容

- 第一次出水市総合計画が策定されました 2～3
- 災害に備え早めに避難をしましょう 4～5
- 保健センターだより27 6～7
- 地球のために、できることから始めよう! 8

6

2008(平成20年)
27

第一次出水市総合計画が策定されました

～人と自然が融和した にぎわいある元気都市 出水市～

市政運営の指針となる新しい総合計画が策定されましたので、その概要を3回に分けてお知らせします。
なお、総合計画書(全体)は、企画政策課および市内図書館、市のホームページで閲覧できます。

総合計画とは・・・

本市の目標とする将来像を明らかにし、その実現のための政策の柱を設定するとともに、施策展開の全般にわたっての基本的な方向付けを行うもので、本市の市政運営の最も基本となる総合的かつ計画的なまちづくりの指針となるものです。今回の総合計画は、合併協議会において策定された「新市まちづくり計画」を基本として策定されています。

豊かな緑ときれいな水を未来に引き継ぐまちづくり

森林、河川、海岸などの自然や緑の中で、多様な生物が息づく豊かな生態系が形成された環境、その恵みとしてのきれいな水を大切な財産として守ります。

また、人々の身近な生活空間に自然が満ちあふれ、その自然や緑を背景とした美しいまち並みを整備するとともに、地球温暖化物質()等の排出抑制、資源やエネルギーの有効利用、新エネルギー()の導入に努め、下水道などの生活基盤の充実も図りながら、生活・産業などのすべての人間活動と自然環境が調和した持続可能な循環型社会()を構築し、人と自然が将来にわたって共生するまちを目指します。

- ()地球温暖化物質：二酸化炭素のほかフロン、メタンガスに代表されるような地球に温室効果をもたらす気体
- ()新エネルギー：経済性の制約から十分に普及していないものの、石油代替エネルギーの導入拡大に必要なもの。太陽、風力などの自然エネルギーのほか、燃料電池、廃棄物発電などの総称
- ()循環型社会：大量生産・大量消費・大量廃棄型の経済社会から脱却し、生産から流通、消費、廃棄に至るまで物質の効果的な利用やリサイクルを進めることにより、資源の消費が抑制され、環境への負荷が少ない社会のこと。

《 施策の概要 》

自然環境の保全、自然との共生

自然環境の保全(総合的・計画的な環境行政の推進、環境教育の推進、地球温暖化防止運動の推進) 自然との共生(エネルギー対策、自然と親しむ空間づくり)

上水道の整備充実・経営効率化の推進

安定供給の確保(改良・更新事業の推進、災害対策の充実) 経営基盤の強化(収益性の向上、適正な料金水準の確保) 水道サービスの充実(情報開示の推進、貯水槽水道の指導、直結給水方式の推進、利便性の向上)

下水道等の整備、生活排水処理対策の推進

施設の整備(汚水処理施設の整備、浄化センターの段階的整備、雨水排水施設の整備) 水洗化の普及向上(未水洗化世帯の解消、排水設備指定工事店の育成等) 管理運営の充実

環境衛生・環境美化の推進

家庭ごみ対策(分別収集の推進、生ごみの減量化・資源化の推進、発生抑制(リデュース)の推進、再使用(リユース)・再生利用(リサイクル)の推進) 事業所ごみ対策

環境美化の推進(市民運動の推進、不法投棄対策) 公害防止(調査・監視体制の強化、指導の強化、市民意識の高揚) 火葬場の整備

安全・安心で快適な都市基盤が整った人と自然を大切にすまちづくり

地域の個性的な資源を生かしながら、それぞれの地域が自分たちの役割を認識し、連携することによって、本市の豊かな地域資源と都市機能が調和したまちを目指します。

そのため、地域資源を有効活用する土地利用を基本とし、道路・交通ネットワーク化等の都市基盤や情報通信基盤の整備など市民生活を支えるまちづくりを推進します。中でも、南九州西回り自動車道などの広域幹線道路の整備促進及び地域内を結ぶ道路や公共交通機関の充実など生活基盤の充実を図るとともに、風水害や地震などの災害や多様化・低年齢化する犯罪からの安全を確保し、あらゆる世代の市民が安全で、安心して、生涯にわたって快適に暮らせるまちを目指します。

《 施策の概要 》

計画的な土地利用

国土利用計画に基づく土地利用 都市計画マスタープランの策定 景観計画の策定 農業振興地域整備計画の策定 総合的な土地情報の管理

道路・交通ネットワーク・港湾の整備

道路総合整備計画の策定 広域圏道路の整備(高規格幹線道路の整備、地域高規格道路の整備) 幹線道路の整備(国道、県道の整備、都市計画道路の整備) 生活関連道路の整備(市道等の整備、ジョギングロードの充実) 道路環境の整備(人にやさしい道づくり(バリアフリー化)、道路緑化・美化の推進、環境、防災に配慮した道づくり、不法占用物件等の対策、道路標識の整備) 交通ネットワークの整備(鉄道輸送の整備、道路輸送の整備、海上輸送の整備)

河川・海岸等の整備

治水・利水対策(二級河川の整備促進、準用河川その他の整備、利水対策、排水路の整備、保水・遊水機能の保全) 河川管理体制の強化 河川・水路・河川敷等の利用 海岸の災害対策

公園・緑地の整備

緑の基本計画策定事業 公園の整備(都市公園の整備、農村公園の整備、一般公園等の整備) 公園の適正な維持管理と利活用の促進(公園キーパー等による管理、管理組合・地域住民による維持管理の推進、公園の積極的な活用の促進) 緑地の保全 緑化の推進

市街地・宅地・住宅の整備

市街地の整備 宅地の整備(優良宅地の誘導及びミニ開発等の指導) 住宅の整備(住生活基本計画の策定、市営住宅等の管理、市営住宅等の建設、住宅災害の防止)

情報・通信基盤の整備

地域情報化の拡充 内部情報システムの拡充 推進体制の整備

消防・救急体制の充実

火災の予防(防火意識の高揚、地域防火組織の育成、事業所等の防火指導の強化、住宅用火災警報器の設置促進、住宅密集地等の防火対策、山林の防火対策) 消防力の整備(消防施設・装備の充実、消防組織の充実) 救急救助体制の充実(救急救助体制の強化、応急手当法の啓発)

防災体制の充実

災害に強いまちづくり(土砂災害防止対策の推進、河川災害・高潮等の防止対策の推進、地震対策の推進) 防災体制の確立 防災意識の啓発 自主防災組織の育成・強化 災害時要援護者の安全確保 防災行政無線の運用・整備

生活安全対策の充実

交通安全対策の充実 防犯体制の充実 消費生活相談体制の充実

災害に備え早めに避難をしましょう

これから、梅雨期を控え、集中豪雨や大雨による浸水、土砂災害等が心配される季節です。その他にも台風、地震、竜巻などさまざまな災害が「いつ・どこで」発生するかわかりません。

災害から身を守るために大切なことは、早めに避難することです。

災害の種別ごとの対策や避難経路を確認し、テレビやラジオなどの防災気象情報に十分注意して、危険を感じたり、避難の指示等があったときに早めに非常持ち出し品や貴重品を持って安全な場所へ避難できるように備えましょう。また、子供や高齢者、体の不自由な方などがいらっしゃるご家庭では近所の人と協力し合って避難できるような体制づくりをしましょう。



非常持ち出し品の例

非常食(缶詰、パンなど)
飲料水、携帯ラジオ、懐中電灯、
予備電池、缶切り、ナイフ、
ライター、マッチ、ティッシュ、
ビニール袋、医薬品、現金など

地域みんな

自分の命は自分で守る「自助」と、地域住民やボランティアなど人と人が助け合う「共助」が大切です。

人と人との助け合いは、救助だけでなく、初期消火活動、災害時要援護者(高齢者、障害者等)の安全確保、また、被災後の生活でも重要になります。いざ災害が発生したとき、こつとした「共助」の力を発揮するためには、日ごろから地域の住民の皆さんが主体となった防災活動と地域の防災力を高めておくことが重要です。

また、一人ひとりの防災に対する意識と知識を高め、いざというときに行動できるように、個人の防災力を身に付けておくことが大切です。

福祉避難所



災害時応援協定の締結により、災害時等において、一人では避難が困難な方等(災害時要援護者)の受入れや送迎等をしていただけるようになりました。

協定締結団体

- 社会福祉法人鶴寿会 鶴寿園ほか)
- 社会福祉法人興正会 出水の里ほか)
- 社会福祉法人双葉会 野田の郷ほか)
- また、次の施設も同様に開設します。
- 出水市特別養護老人ホーム紅葉園
(高尾野町大久保)
- 出水市敬老園(平和町)
- 鹿児島県立出水養護学校(文化町)

大規模災害時避難

大規模災害時に指定避難所だけでは収容することができないときに次の避難所を開設します。

- 出水高等学校(西出水町)
- 出水工業高等学校(五万石町)
- 出水中央高等学校(西出水町)
- 出水商業高等学校(明神町)



指定避難所一覧

地区名等		指定避難所の名称	電話番号	災害種別			
				水	土	風	地
出水	大川内	上場小学校	68 - 2200 68 - 293㉿(専用)				
		大川内農業者 トレーニングセンター	68 - 2502				
	東出水	東出水小学校	63 - 2160				
		N T T 出水ビル	090 - 2716 - 7122				
		働く婦人の家	63 - 2185				
	出水	保健センター 寝たきりの方のみ	63 - 2143				
		青年の家(小原山体育館)	63 - 2135				
		出水小学校	63 - 2151				
	西出水	出水中学校	63 - 2166				
		西出水小学校	63 - 2155				
	米ノ津東	高齢者ふれあいセンター	63 - 0017				
		切通小学校	67 - 3311 67 - 479㉿(専用)				
		米ノ津農村環境 改善センター	67 - 3879				
	米ノ津	米ノ津東小学校	67 - 1006				
		米ノ津中学校	67 - 1055				
米ノ津小学校		67 - 1119					
荘	福之江保育園	67 - 2166					
	荘小学校	82 - 0633					
高尾野	西部	高尾野小学校	82 - 0029				
	中部	高尾野中学校	82 - 0019				
	東部	高尾野老人福祉センター	82 - 4850				
		高尾野農業者 健康管理センター 寝たきりの方のみ	82 - 1846				
	北部	下水流小学校	82 - 0039				
		下水流農業者 トレーニングセンター	82 - 0210				
	江内	江内小学校	83 - 3004				
江内カントリーコア		83 - 3111					
野口自治公民館							
野田	岩淵	岩淵公民館	84 - 3251				
	屋地、旭	屋地自治公民館					
	餅井	餅井自治公民館					
	青木	青木原自治公民館					
	野田中央	野田農村環境 改善センター					
		野田保健センター 寝たきりの方のみ	84 - 3003				
		野田小学校	84 - 2008				
		野田中学校	84 - 2011				
		野田女子高等学校	84 - 2074				
		野田体育館	84 - 3316				
	野田武道館						

電話番号欄に記載のない避難所については各支所(高尾野支所☎82 - 5400、野田支所☎84 - 4810)にご連絡ください。

災害種別

水：浸水害、土：土砂災害、風：暴風害、地：地震災害

指定避難所

市では各種気象情報の発表や雨量の状況に合わせて、災害警戒本部や災害対策本部を設置し、災害発生のおそれなどがある場合、市内38箇所の避難所を開設します。
避難勧告等の呼掛けがあったときは、速やかに避難しましょう。
避難するときは、電気・ガスなどの火元や戸締りを確認しましょう。

問い合わせ先
本庁総務課防災・危機管理室
(☎) 0163

ず～と一緒にいいね きれいな歯

健康な毎日は健康な歯から



めざそう8020

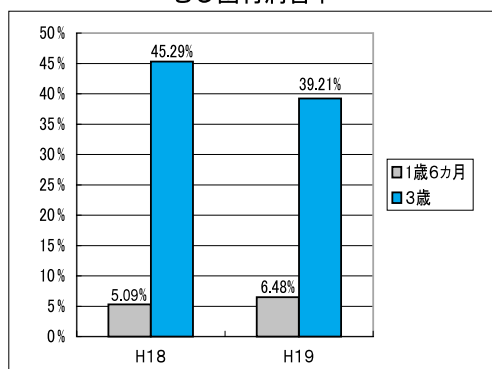
20本以上の自分の歯があればほとんどの食べ物をおいしく食べることができ、80歳で20本の歯を残すためには生涯を通じた歯の健康管理が必要です。まだ小さな子どもたちの80歳の姿は想像できませんが、家族や地域ぐるみで、歯を守る意識を高め、きれいな歯をプレゼントしてあげましょう。また、大人の私たちも毎日をいきいきと楽しく暮らすために、歯を守る努力をしてみませんか？

子どもの歯の健康管理

本市の子どもの口の中

1歳6カ月健診、3歳児健診を受けた子どもへの患率です。平成19年度の3歳児でむし歯のある子の割合が39.21%を超えています。前年より減少しているとはいえ、鹿児島県の中でも本市は、ほぼ最下位という現状です。

むし歯有病者率



むし歯菌はどこからくるの？

生まれたばかりの赤ちゃんの口には、むし歯菌はいませんが、歯が生えると同時にだ液を介して感染します。食べ物、物の口移しやスプーン、おはしの共有は避けましょう。子どもの周りにむし歯の多い人がいると、感染の確率は高くなります。子どもの歯を守るためにも、なでのお口の健康に気をつけましょう。

むし歯を予防するには？

歯みがき
むし歯予防には
欠かせません。乳
歯が生えてきたら
歯みがきを始めま
しょう。子ども自
身の歯みがきと共
に、12歳ごろまで
は大人の手にする仕上げみがきが必要
です。



フッ素
フッ素には歯を強くし、むし歯菌の力を弱める作用があります。歯科医院や保健センターで塗布したり、家庭で使える物もあります。各年齢に応じたフッ素を上手に利用しましょう。もちろん大人にも効果的です。

おやつや飲み物
ジュースや甘いお菓子を一日に何度も食べるとむし歯になる危険性が大きくなります。時間と量を決めましょう。



よくかみましょう
かむと、だ液が出てむし歯予防に役立ちます。よくかむためには、食欲があつてこそ。生活リズムを整え、空腹を知ることが、かむことへとつながります。

2・3月の5歳児歯の健康優良児表彰おめでとうございます

- | | | | | | | | | | | | |
|-------|-------|--------|-------|--------|-------|-------|--------|-------|-------|-------|-------|
| 吉田 優菜 | 堀田 真彩 | 福田 茉莉亜 | 濱田 愛都 | 萩之内 由菜 | 中村 玲菜 | 中道 陽翔 | 小坪 ありさ | 北原 孔明 | 覚堂 ひな | 秋永 莉緒 | (氏名) |
| 平良馬場 | 六月田下 | 切通 | 帆木ノ上 | 砂坂共濟住宅 | 西之口団地 | 下古市 | 江川野 | 鹿島住宅 | 名古屋 | 平松西 | (自治会) |

(敬称略)

大人の歯の健康管理

あなたのお口は大丈夫？

歯ぐきが赤い、出血するなど歯肉炎の症状はありませんか？進行すると歯を支える骨が溶けて、膿が出る、歯がグラグラするなど歯周病へと進行していきます。

現代人の歯を失う原因は歯周病です。最近では、20歳代の若い人の歯周病が増え、年齢と共に悪化し、40歳以降急速に歯が失われていきます。30歳代から要注意です。

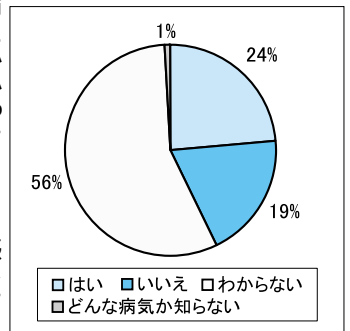


あなたは歯周病にかかっていると思いますか？

本市では、平成18年から40・50・60・70歳の方を対象に歯周疾患検診を実施しています。

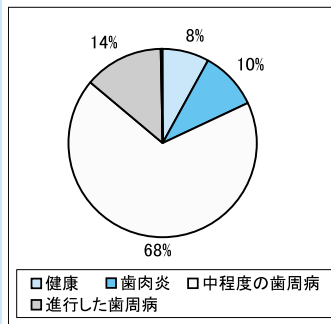
次のグラフは平成19年度のアンケート結果と歯周疾患検診の結果です。

あなたは歯周病にかかっていると思いますか



歯周病にかかっていると感じている方は24%ですが、自覚の有無にかかわらずおよそ90%の方に治療が必要でした。歯周病は痛みなくじわじわと進行する怖い病気です。

歯周疾患り患状態



歯周病菌が全身に与える影響

歯周病菌が血液の中に入り全身をまわると、心臓疾患や糖尿病などをひきおこします。

歯周病から歯を守りましょう

歯みがきをしましょう
歯ブラシのほかに、
歯間ブラシやフロ
スなども使いま
しょう。



禁煙に努めましょう

ニコチンにより歯肉が血行不良をおこし歯周病にかかりやすくなります。



かかりつけ医をもちましょう
むし歯や歯周病を予防するために、かかりつけ医を持ちましょう。年に2〜3回は、定期健診を受け快適なお口で過ごせるようにしましょう。



8020 歯科の対象者を募集

市では、80歳で自分の歯を20本以上持っている方を表彰します
対象者

80歳以上(平成20年10月31日現在)で、
食べものをかめる自分の歯を20本以上
持っている健康な方

表彰時期 11月

募集期限 9月30日(火)

申込・問い合わせ先

出水保健センター(☎2143)

口の健康に関係のある保健事業

名 称	対 象 者	時 期	場 所
予約歯科(フッ素塗布)	幼児 定員30人(要予約)	毎月第2火曜日 (午後1時~同1時 30分受付)	出水保健センター
歯周疾患検診	40、50、60、70歳の男女	9月	市内歯科医院 (対象者には事前に通知)
歯科保健相談	乳幼児、一般	随時	出水保健センター

問い合わせ先 出水保健センター(☎2143)

6月は『環境月間』、6月5日は『環境の日』です

地球のために、 できることから始めよう！

毎年6月は『環境月間』、そして6月5日は『環境の日』です。

この機会に、家庭や職場で環境について考え、私たちが暮らしている地球を守るため、一人ひとりができることから始めてみてはいかがでしょうか。

地球温暖化をはじめとする

今日の環境問題は、とても深刻な問題です。

地球規模の環境問題であっても、これを防止するためのスタートは、私たち一人ひとりの取り組みです。

しかし、決して難しく考える必要はありません。身の回りで、できることから始めましょう。

省エネ等に取り組みと、家計の節約にもなります。



設定温度に注意！

エアコン

家庭で使われる電化製品で、消費電力量トップはエアコンです。

エアコンの設定温度は、冷房時は28℃、暖房時は20℃を目安にして、あとは着るもので調整しましょう。

また、つけっぱなしにならないよう注意しましょう。

こまめに抜こう！

コンセント

unnecessary 電化製品の電源を切ることはもちろんですが、コンセントを抜くことも大切です。

多くの家電品は、時計などの機能が内蔵されているため、電源をオフにしても、内部ではオン状態であり、電力が消

費されています。

こまめにコンセントを抜くように心掛け、待機時の消費電力量を減らしましょう。



賢く選ぶ！ 家電製品

家電品を購入する際、何を重視して選ばれていますか。

最近では、消費電力量を抑えた省エネタイプのもが増えています。

金額だけで選ぶのではなく、省エネタイプを選んだ方が長い目でみると安くつくかもしれません。

また、掃除や手入れの仕方などが簡単であることも重要です。

製品のことを店員さんによく聞いてから購入するようにしましょう。

出しっ放しは禁物！

水道水

シャワーを1分間出しっ放しにすると、10リットルもの水が流れてしまいます。しかも、ガスや電気で温めてお湯にしたものです。

体や頭を洗っているときなどは、シャワーを止めるようにしましょう。

また、手洗いや歯磨きのときなども、こまめに蛇口を閉めて、節水を心掛けましょう。



アイドリング・ストップ！

駐停車時

自動車を停めているとき、長い時間アイドリング（エンジン）を掛けっ放しの状態をしないでくださいね。

アイドリングを長く続けると、ガソリンを無駄に消費するだけでなく、地球温暖化の原因である二酸化炭素をどんどん排出することになります。

1分以上停止するときは、エンジンを止めるように心掛

けましょう。急発進や空ぶかしも禁物です。

また、近くへは、歩いたり、自転車を使用したりするようにしましょう。



買い物の時は忘れずに！

マイ・バッグ

すぐに不要になるレジ袋や無駄な包装を持ち帰らないことが、ごみ減量の第一歩です。

買い物のときは、専用のバッグ（マイ・バッグ）を持って行きましょう。小さく折りたためるものであれば、常に携帯することができます。

また、過剰な包装は断るようになりましょう。

【お願い】

6月1日(日)からアユ漁が解禁になります。

河川敷で飲食した後は、来たときよりも美しくするつもりで清掃し、ごみは必ず持ち帰るようになりましょう。

みんなで食育、楽しく食育

かごしま版 「食事バランスガイド」ができました

毎年6月は「食育月間」
毎月19日は「食育の日」

少なくとも週1日は家族そろって楽しく食卓を
囲んでみてはいかがでしょうか

「食事バランスガイド」とは、平成17年6月に、厚生労働省と農林水産省により策定されたもので、私たちが1日に「何を」、「どれだけ」食べたらよいのかが、一目でわかる食事の目安です。

主食(食事の中心となる炭水化物など、体を動かすエネルギーのもと) 副菜(ビタミン、ミネラル、食物繊維など) 主菜(たんぱく質、体をつくるもとになる) 牛乳・乳製品(カルシウム、じょうぶな骨や歯をつくる) 果物(ビタミンC、カリウム、副菜と同じ体の調子を整える)の5グループの食品を組み合わせるバランスよくとれるよう、それぞれの適量をコマのイラストでわかりやすく示しています。

「かごしま版食事バランスガイド」は県から発表されたもので、郷土の伝統食を全面的に復権しようと、「サツマイモ」を「主食」へ格上げするなど画期的な内容です。

かごしま版 食事バランスガイド

よくかんで楽しく食事を

1日分

- 5-7 主食 (250g) 米、小麦、大豆、芋、そば、とうもろこし、雑穀類
- 5-6 副菜 (野菜類) 野菜類、海藻類、豆類
- 3-5 主菜 (たんぱく質) 肉類、魚類、卵類、大豆製品
- 2 牛乳・乳製品 牛乳、ヨーグルト、チーズ
- 2 果物 果物

性別	年齢	エネルギー (kcal)	主食 (g)	副菜 (g)	主菜 (g)	牛乳・乳製品 (g)	果物 (g)
男性	6~9歳	1800kcal (±200kcal)	4~5	5~6	3~4	2	2
	10~11歳	2200kcal (±200kcal)	5~7	5~6	3~5	2	2
	12~69歳	2600kcal (±200kcal)	7~8	6~7	4~6	2~3	2~3
女性	6~9歳	1800kcal (±200kcal)	4~5	5~6	3~4	2	2
	10~69歳	2200kcal (±200kcal)	5~7	5~6	3~5	2	2

※1日分の目安は、1日1食(朝食、昼食、夕食)の合計です。朝食は1食、昼食は1食、夕食は1食の目安です。

※2歳未満の子供は、このガイドの目安を参考にせず、医師の指導に従ってください。

※3歳未満の子供は、このガイドの目安を参考にせず、医師の指導に従ってください。

※4歳未満の子供は、このガイドの目安を参考にせず、医師の指導に従ってください。

※5歳未満の子供は、このガイドの目安を参考にせず、医師の指導に従ってください。

※6歳未満の子供は、このガイドの目安を参考にせず、医師の指導に従ってください。

※7歳未満の子供は、このガイドの目安を参考にせず、医師の指導に従ってください。

※8歳未満の子供は、このガイドの目安を参考にせず、医師の指導に従ってください。

※9歳未満の子供は、このガイドの目安を参考にせず、医師の指導に従ってください。

※10歳未満の子供は、このガイドの目安を参考にせず、医師の指導に従ってください。

※11歳未満の子供は、このガイドの目安を参考にせず、医師の指導に従ってください。

※12歳未満の子供は、このガイドの目安を参考にせず、医師の指導に従ってください。

※13歳未満の子供は、このガイドの目安を参考にせず、医師の指導に従ってください。

※14歳未満の子供は、このガイドの目安を参考にせず、医師の指導に従ってください。

※15歳未満の子供は、このガイドの目安を参考にせず、医師の指導に従ってください。

※16歳未満の子供は、このガイドの目安を参考にせず、医師の指導に従ってください。

※17歳未満の子供は、このガイドの目安を参考にせず、医師の指導に従ってください。

※18歳未満の子供は、このガイドの目安を参考にせず、医師の指導に従ってください。

※19歳未満の子供は、このガイドの目安を参考にせず、医師の指導に従ってください。

※20歳未満の子供は、このガイドの目安を参考にせず、医師の指導に従ってください。

※21歳未満の子供は、このガイドの目安を参考にせず、医師の指導に従ってください。

※22歳未満の子供は、このガイドの目安を参考にせず、医師の指導に従ってください。

※23歳未満の子供は、このガイドの目安を参考にせず、医師の指導に従ってください。

※24歳未満の子供は、このガイドの目安を参考にせず、医師の指導に従ってください。

※25歳未満の子供は、このガイドの目安を参考にせず、医師の指導に従ってください。

※26歳未満の子供は、このガイドの目安を参考にせず、医師の指導に従ってください。

※27歳未満の子供は、このガイドの目安を参考にせず、医師の指導に従ってください。

※28歳未満の子供は、このガイドの目安を参考にせず、医師の指導に従ってください。

※29歳未満の子供は、このガイドの目安を参考にせず、医師の指導に従ってください。

※30歳未満の子供は、このガイドの目安を参考にせず、医師の指導に従ってください。

※31歳未満の子供は、このガイドの目安を参考にせず、医師の指導に従ってください。

※32歳未満の子供は、このガイドの目安を参考にせず、医師の指導に従ってください。

※33歳未満の子供は、このガイドの目安を参考にせず、医師の指導に従ってください。

※34歳未満の子供は、このガイドの目安を参考にせず、医師の指導に従ってください。

※35歳未満の子供は、このガイドの目安を参考にせず、医師の指導に従ってください。

※36歳未満の子供は、このガイドの目安を参考にせず、医師の指導に従ってください。

※37歳未満の子供は、このガイドの目安を参考にせず、医師の指導に従ってください。

※38歳未満の子供は、このガイドの目安を参考にせず、医師の指導に従ってください。

※39歳未満の子供は、このガイドの目安を参考にせず、医師の指導に従ってください。

※40歳未満の子供は、このガイドの目安を参考にせず、医師の指導に従ってください。

※41歳未満の子供は、このガイドの目安を参考にせず、医師の指導に従ってください。

※42歳未満の子供は、このガイドの目安を参考にせず、医師の指導に従ってください。

※43歳未満の子供は、このガイドの目安を参考にせず、医師の指導に従ってください。

※44歳未満の子供は、このガイドの目安を参考にせず、医師の指導に従ってください。

※45歳未満の子供は、このガイドの目安を参考にせず、医師の指導に従ってください。

※46歳未満の子供は、このガイドの目安を参考にせず、医師の指導に従ってください。

※47歳未満の子供は、このガイドの目安を参考にせず、医師の指導に従ってください。

※48歳未満の子供は、このガイドの目安を参考にせず、医師の指導に従ってください。

※49歳未満の子供は、このガイドの目安を参考にせず、医師の指導に従ってください。

※50歳未満の子供は、このガイドの目安を参考にせず、医師の指導に従ってください。

※51歳未満の子供は、このガイドの目安を参考にせず、医師の指導に従ってください。

※52歳未満の子供は、このガイドの目安を参考にせず、医師の指導に従ってください。

※53歳未満の子供は、このガイドの目安を参考にせず、医師の指導に従ってください。

※54歳未満の子供は、このガイドの目安を参考にせず、医師の指導に従ってください。

※55歳未満の子供は、このガイドの目安を参考にせず、医師の指導に従ってください。

※56歳未満の子供は、このガイドの目安を参考にせず、医師の指導に従ってください。

※57歳未満の子供は、このガイドの目安を参考にせず、医師の指導に従ってください。

※58歳未満の子供は、このガイドの目安を参考にせず、医師の指導に従ってください。

※59歳未満の子供は、このガイドの目安を参考にせず、医師の指導に従ってください。

※60歳未満の子供は、このガイドの目安を参考にせず、医師の指導に従ってください。

※61歳未満の子供は、このガイドの目安を参考にせず、医師の指導に従ってください。

※62歳未満の子供は、このガイドの目安を参考にせず、医師の指導に従ってください。

※63歳未満の子供は、このガイドの目安を参考にせず、医師の指導に従ってください。

※64歳未満の子供は、このガイドの目安を参考にせず、医師の指導に従ってください。

※65歳未満の子供は、このガイドの目安を参考にせず、医師の指導に従ってください。

※66歳未満の子供は、このガイドの目安を参考にせず、医師の指導に従ってください。

※67歳未満の子供は、このガイドの目安を参考にせず、医師の指導に従ってください。

※68歳未満の子供は、このガイドの目安を参考にせず、医師の指導に従ってください。

※69歳未満の子供は、このガイドの目安を参考にせず、医師の指導に従ってください。

※70歳未満の子供は、このガイドの目安を参考にせず、医師の指導に従ってください。

※71歳未満の子供は、このガイドの目安を参考にせず、医師の指導に従ってください。

※72歳未満の子供は、このガイドの目安を参考にせず、医師の指導に従ってください。

※73歳未満の子供は、このガイドの目安を参考にせず、医師の指導に従ってください。

※74歳未満の子供は、このガイドの目安を参考にせず、医師の指導に従ってください。

※75歳未満の子供は、このガイドの目安を参考にせず、医師の指導に従ってください。

※76歳未満の子供は、このガイドの目安を参考にせず、医師の指導に従ってください。

※77歳未満の子供は、このガイドの目安を参考にせず、医師の指導に従ってください。

※78歳未満の子供は、このガイドの目安を参考にせず、医師の指導に従ってください。

※79歳未満の子供は、このガイドの目安を参考にせず、医師の指導に従ってください。

※80歳未満の子供は、このガイドの目安を参考にせず、医師の指導に従ってください。

※81歳未満の子供は、このガイドの目安を参考にせず、医師の指導に従ってください。

※82歳未満の子供は、このガイドの目安を参考にせず、医師の指導に従ってください。

※83歳未満の子供は、このガイドの目安を参考にせず、医師の指導に従ってください。

※84歳未満の子供は、このガイドの目安を参考にせず、医師の指導に従ってください。

※85歳未満の子供は、このガイドの目安を参考にせず、医師の指導に従ってください。

※86歳未満の子供は、このガイドの目安を参考にせず、医師の指導に従ってください。

※87歳未満の子供は、このガイドの目安を参考にせず、医師の指導に従ってください。

※88歳未満の子供は、このガイドの目安を参考にせず、医師の指導に従ってください。

※89歳未満の子供は、このガイドの目安を参考にせず、医師の指導に従ってください。

※90歳未満の子供は、このガイドの目安を参考にせず、医師の指導に従ってください。

※91歳未満の子供は、このガイドの目安を参考にせず、医師の指導に従ってください。

※92歳未満の子供は、このガイドの目安を参考にせず、医師の指導に従ってください。

※93歳未満の子供は、このガイドの目安を参考にせず、医師の指導に従ってください。

※94歳未満の子供は、このガイドの目安を参考にせず、医師の指導に従ってください。

※95歳未満の子供は、このガイドの目安を参考にせず、医師の指導に従ってください。

※96歳未満の子供は、このガイドの目安を参考にせず、医師の指導に従ってください。

※97歳未満の子供は、このガイドの目安を参考にせず、医師の指導に従ってください。

※98歳未満の子供は、このガイドの目安を参考にせず、医師の指導に従ってください。

※99歳未満の子供は、このガイドの目安を参考にせず、医師の指導に従ってください。

※100歳未満の子供は、このガイドの目安を参考にせず、医師の指導に従ってください。

鹿児島版「食事バランスガイド」は鹿児島県農政部農政課のホームページで詳しくご覧になれます。

<http://www.pref.kagoshima.jp/sangyo-rodo/nogyo/syokuiku/k-bg>

問い合わせ先 本庁農林水産課農畜産係(☎③4056)

6月は『自治会加入促進月間』です。

自治会活動と自治会長の仕事

本市には地域の自治活動を行う組織として「自治会」があります。この自治会とは、地域住民みんなが加入し、お互いの人格を尊重しながら、相互理解と協力によって地域の発展、豊かな生活環境をつくり出すことを目的とした組織です。

自治会では自治会長を中心として、
地域住民の親ぶくを図り、連帯を高める

《花見、夏祭りなど》

生活環境の整備と美化に努める

《リサイクル活動、河川・道路清掃作業、
ふるさと出水クリーン作戦など》

子ども会・老人会の育成を図る

《各種スポーツ大会、世代間交流事業など》

防犯・防災・交通安全意識を高める

《防犯灯の設置・保守、交通教室など》

関係機関・団体との連携を図る

といった活動が行われています。

このほかにも、地域の実情に応じてさまざまな活動が行われていますが、このような活動を通して、地域内の連帯感が生まれ、住み良い環境が作り出されています。

このような活動をより多くの市民の皆さんと共に推進するため、市自治会連合会と市では自治会への加入促進を図っています。現在、自治会に加入されていない方は、この機会に自治会に加入していただき、地域の活性化にご協力ください。

また、本市では、自治会長を行政事務連絡員として委嘱し、次の事務をお願いしています。

市からの公文書等の配布、市への報告文書の取次ぎ、市からの調査の取りまとめおよび市税等の取りまとめ

行政事務に関する各種伝達事項の周知



自治会では、ごみステーションの管理・清掃を行い、地域の環境美化にも積極的に取り組んでいます。また、自治会から推薦され、市から委嘱された環境美化推進員の方々などがリサイクル品と家庭ごみの正しい分け方・出し方の指導を行っています。

自治会長の役割は、自治会員をまとめていく大変な仕事です。その仕事を行うためには、自治会員の皆さんの協力が必要です。

よりよい自治会にするために、知恵を出し合い、お互い協力していきましょう。

問い合わせ先 本庁総務課行政係(☎③4022)

2008年 夏祭りいずみ 『鶴翔祭』

7月26日(土)・27日(日)開催

イベントの参加者を募集！！

2008年 夏祭りいずみ「鶴翔祭」では、次のイベントを計画しています。市民参加型の祭りですので、年齢や性別は問いません。職場や各種団体、その他いろいろなグループを作り、ご参加ください。



前回申し込みいただいた団体には、参加申込用紙をお送りします。

参加申込用紙は出水商工会議所、市商工観光課にあります。なお、各イベントによって申込先が異なりますのでご注意ください。

日 時	イベント名	場 所	申込期限	申込・問い合わせ先
7月26日(土)	仮装パレード	本町通り 歩行者天国	6月25日(水)	本庁商工観光課 (☎③4061) 出水市観光協会 (☎②1337) (出水商工会議所内)
	みこしパレード			
	みこし担ぎ競争 市民総踊り大会			
7月27日(日)	演芸大会	市総合運動公園 芝生広場		夏祭りいずみ鶴翔祭事務局 (☎②1337) (出水商工会議所内)

ボランティア スタッフ 大募集！

夏祭りいずみ「鶴翔祭」実行委員会では、暑い夏をさらに熱く、共に夏祭りを支えてくださるボランティアスタッフを募集しています。年齢や性別は問いません。やる気のある方ならどなたでも歓迎します。

詳しくは、夏祭りいずみ鶴翔祭事務局(☎②1337、出水商工会議所内)までお問い合わせください。

問い合わせ先

出水商工会議所 (☎②1337)
さつま出水青年会議所
(☎②1459)
本庁商工観光課 (☎③4061)

がらくた フリーマーケット 我楽多市

《出店者募集》

家庭に眠っている不要な衣類、雑貨、贈答品など(食料品や危険物は除く。)を自分たちで販売してみませんか？

参加料、販売手数料は必要ありません。

日 時 7月27日(日) 午後4時～同7時

場 所 市総合運動公園芝生広場

参加資格

代表者が本市在住の方で18歳以上(高校生は除く。)の個人またはグループ。ただし、リサイクル業者の方はご遠慮ください。会場準備、片付けに参加していただきます。



申し込み方法

企画政策課にご連絡ください。

詳しい資料、申込用紙を送付します。

申し込み多数の場合は、抽選になります。

申込期限 6月25日(水)必着)

申込・問い合わせ先

本庁企画政策課地域振興係 (☎③4036)

出水市観光ボランティア
アガイド講座の受講生
を募集

受講期間 7月から9月まで
の毎週1回(午後1時30分
から2時間程度)

内容 ツル、武家屋敷群
を中心に観光地・歴史・史
跡等についての講義および
現地研修

受講料 無料

募集人員 20人程度

対象者 市内に居住する満
18歳以上で観光ボランティア
アガイドに関心のある人

申込期限 6月20日(金)

申込方法 商工観光課に、電
話でお申し込みください。

問い合わせ先

本庁商工観光課観光係
(☎④4061)



浄化槽の法定検査について

浄化槽を設置している施設
(一般住宅も含む)について

は、県知事が指定した検査機
関の検査を受けることが浄化
槽法で義務付けられており、
鹿児島県では設置後の使用開
始3カ月経過後に1回使用
開始検査、その後5年おき
に1回定期検査を実施して
います。

検査については、鹿児島県
における県知事指定検査機関

「財団法人鹿児島県環境検査
センター」から事前に検査の
日程および手数料について通
知がありますので、受検して
いただきますようお願いしま
す。

なお、指定検査機関以外に
よる検査案内や事前通知なし
での検査は一切行っていないま
ので、不信に思われること
がありましたらお問い合わせ
ください。

問い合わせ先

本庁下水道課管理係
(☎④4071)
財団法人鹿児島県環境検査
センター(☎099 22
3 3185)

海洋公園プールの監視
員と徴収員を募集

監視員

募集人員 10人

勤務期間 8月1日(金)から
同31日(日)まで(ローテー
ション勤務)

勤務時間 午前9時30分から
午後5時30分まで

応募資格 心身ともに健康で
体力に自信のある方
(高校生は不可)

賃金 日額5千650円

徴収員

募集人員 2人

勤務期間 7月18日(金)から
8月31日(日)まで(隔日勤
務)

勤務時間 午前9時30分から
午後5時30分まで

応募資格 心身ともに健康な
方

賃金 日額4千900円

申込期限 6月27日(金)

申込方法 商工観光課に履歴
書を提出してください。

問い合わせ先

本庁商工観光課観光係
(☎④4061)

高齢者等寝具洗濯乾燥
消毒サービス事業を実施

市では、次のとおり高齢者
に対するサービス事業を実施
します。利用を希望される方
はお申し込みください。

対象者

寝具の衛生管理等が困難な
独り暮らしの高齢者

老衰・心身の障害および疾
病等の理由により臥床して
いる高齢者で、寝具の衛生
管理が困難な世帯の方

重度の身体障害等のために
臥床している者で寝具の衛
生管理が困難な世帯の方

サービス内容

寝具一式掛布団・敷布
団・毛布)の洗濯乾燥消毒
サービスを年度中2回実施
(1回目を7月から8月に、
2回目を10月から11月に実
施予定)

募集期間

6月2日(月)から6月30日
(月)まで

申込・問い合わせ先

本庁いきいき長寿課高齢者
支援係(☎④4046)
高尾野支所市民福祉課
(☎⑤5422)
野田支所市民福祉課
(☎④4814)

6月1日(日)~同7日(土)は
第50回全国水道週間です!!

平成20年度スローガン

「ただいまアー 蛇口ひねって 水ゴクリ」

水道は、私たちが快適に暮らすために欠かせないもの
となっています。

水は地球の宝物、大切に使いましょう。

問い合わせ先

本庁水道課業務係(☎④4082)

音声 識講習会受講生募集

内 容	視覚障害者向けに広報紙をテープに録音する奉仕員養成を目的とした講習会です。
実 施 日	6月28日(土)
時 間	午前10時~午後3時
場 所	市中央公民館学習室3・4
募集定員	30人
受 講 料	無 料
申 込 期 限	6月25日(水)

申込・問い合わせ先 本庁福祉課社会福祉係(☎④4045)



肝炎インターフェロン治療費の助成と肝炎無料検査が始まります

鹿児島県ではB型・C型肝炎ウイルスの除去を目的としたインターフェロン治療を受けられる方を対象とした医療費の助成と、一般の方を対象に肝炎ウイルス無料検査を実施します。

肝炎インターフェロン治療費の助成

事業の目的

B型肝炎ウイルス性肝炎およびC型肝炎ウイルス性肝炎のインターフェロン治療に係る医療費を助成することにより、患者の医療機関受診を促し、将来の肝硬変・肝がんの予防および肝炎ウイルスの感染防止に努め、県民の健康の保持・増進を図ることを目的とします。

実施期間

4月～平成27年3月末日
 (7年間予定)

助成期間

原則として同一患者につき1年を限度助成

対象となる医療

B型肝炎ウイルスおよびC型肝炎ウイルスの除去・根

治を目的として行うインターフェロン治療で保険適用となつていないもの
 助成対象者の認定
 協定医療機関の診断書等をもちに、県肝炎治療認定審査会の審査を経て認定されます。

患者自己負担限度額

認定患者世帯の所得に心して1万円、3万円、5万円(自己負担額を超えた分については公費で負担します。)

申請について

申請に必要な書類は、本庁いきいき長寿課保健予防係(9番窓口)、北薩地域振興局保健福祉環境部出水支所(出水保健所)、協定医療機関、県ホームページで入手できます。

「住民票」と市町村民税課「税証明書」の発行手数料については、出水市民であれば、出水市手数料条例の免除規定により無料で交付を受けられます。「診断書様式」等を窓口で提示し、その旨、担当者へお伝えください。

肝炎ウイルス無料検査

対象者

希望者。ただし、以下の、を除きます

過去に肝炎ウイルス検査を受けた者
 医療保険各法等で検査を受ける機会がある者

実施期間

平成20年4月から平成21年3月31日(1年間)

実施医療機関

指定医療機関(鹿児島市内の医療機関を除きます)
 県内各保健所でも、肝炎ウイルス無料検査を実施しています。
 詳しくはお問い合わせください。

問い合わせ先

北薩地域振興局保健福祉環境部出水支所(出水保健所)
 (☎3111)
 県庁健康増進課
 (☎099 286 2724)

忘れていませんか？ 児童手当の認定請求

児童手当

児童手当は、家庭生活の安定と次世代の社会を担う児童の健全な育成・資質の向上を目的として、0歳から小学校修了前(12歳到達後の最初の年度末まで)の児童を養育している人に支給しています。

児童手当の支給は、認定請求をした日の属する月の翌月から開始し、支給理由が消滅した日の属する月分で終了します。

原則として手当は2月・6月・10月にそれぞれの前月分までを支給します。

児童手当の額

3歳未満	一律 10,000円		
3歳以上	第1子	第2子	第3子以降
	5,000円	5,000円	10,000円

現況届について

児童手当を受給している人は、毎年6月に「現況届」を提出しなければなりません。この届けは、毎年6月1日における状況を把握し、児童手当を引き続き受ける要件があるかどうかを確認するためのものです。

現況届の提出がないと、6月以降の手当が受けられなくなりません。

現況届を未提出のまま2年が経過すると受給資格がなくなりしますのでご注意ください。

現況届に必要な書類

年金加入証明書：請求者が厚生年金等の加入者サラリーマン等)である場合には、お勤め先から年金加入証明書もしくは、受給者の健康保険証のコピー
 前住所地の市区町村が発行する児童手当所得証明書
 …平成20年1月1日現在に本市に住所がなかった場合に提出
 このほか、必要に応じて提出する書類があります。
 現況届の提出が必要な方には通知しますので、必ず手続きをしてください。

問い合わせ先

子ども子育て支援係
 (☎34047)

麻しん風しん3期・4期の接種が始まります

平成19年に10代および20代の若者の間で麻しんが流行したことから、国では、平成20年4月から5年間平成25年3月までの計画で、麻しんの定期接種を1回しか受けていない世代に対する2回目の接種機会を設けることになりました。

平成20年度対象となる方および接種期間

対象者

3期・中学1年生の年齢に相当する者(平成7年4月2日から同8年4月1日までに生まれた者)
4期・高校3年生の年齢に相当する者(平成2年4月2日から同3年4月1日までに生まれた者)

平成21年度から平成24年度までの年度別の対象者

年度	3期(中学1年生の年齢に相当する方)	4期(高校3年生の年齢に相当する方)	接種期間
平成21年度	平成8年4月2日 ～同9年4月1日生	平成3年4月2日 ～同4年4月1日生	平成21年4月1日 ～同22年3月31日
平成22年度	平成9年4月2日 ～同10年4月1日生	平成4年4月2日 ～同5年4月1日生	平成22年4月1日 ～同23年3月31日
平成23年度	平成10年4月2日 ～同11年4月1日生	平成5年4月2日 ～同6年4月1日生	平成23年4月1日 ～同24年3月31日
平成24年度	平成11年4月2日 ～同12年4月1日生	平成6年4月2日 ～同7年4月1日生	平成24年4月1日 ～同25年3月31日

接種期間を超えると任意の予防接種になり、接種料は自己負担になります。

接種期間

平成20年5月から同21年3月31日まで

予診票

対象の方に個別通知してあります。予診票は2種類ありますので間違いないように医療機関へご持参ください。

保護者が同伴する場合と受ける人が既婚の場合

切り取らずに医療機関へご持参ください(様式第三・A3用紙)

保護者が同伴しない場合

必ず保護者の署名をしてください。署名が無い場合は、接種が出来ません(様式第四・A4用紙・2枚綴り)。ただし、保護者が同伴する場合と受ける人が既婚の場合の予診票も一緒にご持参ください。

接種場所

個別予防接種実施協力医療機関(通知に在中)希望する日時の10日前までには、余裕を持って医療機

関に予約を入れてください。

注意事項

体調の良いときに接種しましょう。

麻しん・風しん混合ワクチンを接種します。また、どちらか一方にかかっていても、原則麻しん・風しん混合ワクチンを接種します。ただし、両方にかかった人は接種が不要ですので市まで連絡をお願いします。

妊娠している方またはその可能性がある方は接種ができません。妊娠していませんが確認できてから接種してください。また、接種後2カ月間は妊娠をさけることが必要です。

問い合わせ先

本庁いきいき長寿課保健予防係(☎4043)
高尾野支所市民福祉課健康福祉グループ
(☎5422)
野田支所市民福祉課健康福祉グループ(☎4813)

集団献血を実施

移動献血車による献血を実施します。


献血受付時に本人確認をします。運転免許証等の身分証明書を所持してください。また、献血カードをお持ちの方は必ずご持参ください。多くの方のご協力をお願いします。

6月7日(土)
午前10時から午後4時まで
場所 プラッセだいわ出水店

種類 200・400ミリリットル
問い合わせ先 本庁いきいき長寿課

保健予防係(☎4043)

第21回全国健康福祉祭かごしま大会
ねんりんピック鹿児島2008
剣道交流大会・俳句交流大会



大会をみんなで盛り上げよう!
10月26～27日
出水市開催



7月13日(日)は鹿児島県知事選挙の投票日です

鹿児島県知事選挙が、6月26日に告示され、7月13日投票の日程で行われます。県政のリーダーを選ぶ大事な選挙です。棄権することなく必ず投票しましょう。

【投票できる人】

昭和63年7月14日以前の出生者で、今年の3月25日以前から引き続き本市に居住し、住民基本台帳および選挙人名簿に登録されている人。

【投票】

市内36カ所の投票所で、午前7時から午後7時まで(上場小学校、丸塚自治公民館、蕨島小学校は午後6時まで)

【期日前投票】

投票日当日に仕事や旅行等が見込まれる方は、期日前投票ができます。

期間 6月27日(金)から7月12日(土)まで

時間 午前8時30分から午後8時まで

場所 市役所会議室(商工観光課横)、高尾野支所小会議室、野田支所会議室

期日前投票をされる時は、投票所入場券をお持ちください。なお、入場券をなくしたり、忘れた場合でも、投票所です本人である確認ができれば、投票ができます。

【不在者投票】

投票日に仕事や旅行などで市外に滞在している方や入院中の方は不在者投票ができます。詳しくは、選挙管理委員会へお問い合わせください。

投票所入場券(圧着はがき)の内容が替わります

今までは、送付していただきました圧着はがき1枚が有権者1人分の投票所入場券でしたが、今回の県知事選挙から、圧着はがき1枚で同一世帯有権者3人分の投票入場券となります。投票所に行かれる際は、はがきを開封後、ご自分の入場券を切り離して、投票所受付係へお持ちください。

1世帯の有権者が5人の場合は、送付されるはがきは2枚になります。更に、7人の場合は3枚になります。

問い合わせ先

出水市選挙管理委員会事務局
(高尾野支所内 ☎5403)

● ● 圧着はがき例 ● ●

下記の図は、圧着はがきを開封した状態のものです。

郵便番号 投票所入場券 出水市〇〇番地 世帯主氏名 出水市選挙管理委員会	投票に関するご案内 ○○○○○○○○○○○○ ○○○○○○○○○○○○	投票区 〇〇投票区 投票所 〇〇〇 ※1人目 氏名 選挙一郎
	期日前投票 不在者投票のご案内 ○○○○○○○○○○○○ ○○○○○○○○○○○○	投票区 〇〇投票区 投票所 〇〇〇 ※2人目 氏名 選挙二郎
	期日前投票期間時間 ○○○○○○○○○○○○ ○○○○○○○○○○○○	投票区 〇〇投票区 投票所 〇〇〇 ※3人目 氏名 選挙花子

開封した状態で、この部分に(ミシン目)が入っていますので、切り取ってお持ちください。



みんなでつくろう！自治基本条例

第3回 自治基本条例で何が変わるの？



第2回で、自治基本条例とは、市民と行政が一緒になってまちづくりを進めるためのルール、いわゆる出水市という自治体における憲法みたいなものであることを紹介しました。

では、自治基本条例ができることで私たちの暮らしやそれを支えるまちづくりはどのように変わるのでしょうか？

現状と課題

これまで、私たちにとって大切な暮らしやまちづくりにかわるサービスは、その大部分を行政によって提供されてきました。それは、書類申請や手続、都市計画、地域活性化、教育や福祉に関することなど、幅広い分野に渡っています。その結果、行政の肥大化といわれる問題が生じてきました。

一方、地方分権の進展により地方自治が求められるなか、自治体の財源は厳しく、そのため、多様なニーズにこたえ、私たちの暮らしの質を高めるためのサービス提供を行政だけに頼ることが困難になってきたのです。

これからのまちづくり

現在、出水市では、これらの現状課題を踏まえ、組織機構改革や職員定員適正化計画などの行財政改革を進めながら、多様なニーズにこたえるために必要な、多様な担い手を生み出すための、市民参画・協働の仕組みづくりを進めています。そのためには、市民・市議会・市長・その他の市の執行機関

の役割や責任をそれぞれが考え、出水市を良くしていくと努力していくことが必要です。支え合う地域をつくるために、一人ひとりができることを考えながら、社会貢献活動を行なう非営利組織NPOや自治会などの地域コミュニティによる活動を推進し、市民の参画と協働によるまちづくりを進める動きが始まろうとしています。

自治基本条例をつくることで



市民、市議会、行政が、それぞれの役割と責務を果たし、情報の共有と参画協働の仕組みなどにより、市民の意見が広く生かされるようになります。この自治基本条例は、つくって終わりというわけではなく、時代とともに私たちが育てていくものです。

『今回のキーワード』

『参画』とは、市民が市の仕事において、計画、実施、評価および改善の各段階で主体的に参加することをいいます。

『協働』とは、それぞれが対等な立場で役割と責任を担い、尊重し合って協力および補い合うことをいいます。

「出水市ツルと歴史のまち応援基金条例」を制定

全国に「ツルと歴史のまち」出水のPRを！

本市では4月1日から、出水市ツルと歴史のまち応援基金条例を施行し、市の将来都市像、人と自然が融和したにぎわいある元気都市「出水市」の創造に向け、自然環境やツル、武家屋敷、地域資源の保全、人材育成、観光の振興などの事業達成の目的で基金を設置し、広く寄付金を募ることにいたしました。

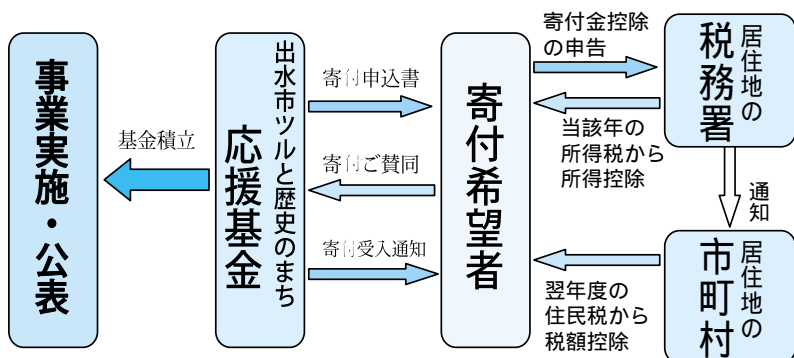
寄付金は1口5千円で次の4つの事業から希望する事業の選択ができ、何口でも申し込みができます。

- 一 海・山・川などの自然環境を守りはぐくむ事業
 - 二 教育・文化の振興を図り未来を担う人づくり事業
 - 三 ツルや武家屋敷など地域資源の保全と活用を図る事業
 - 四 その他地域の活性化など目的達成のために必要な事業
- 口数に応じ複数の事業選択可能

出水出身の全国各地で活躍中の方々をはじめ、全国の皆様に市のホームページやチラシ等でPRし、寄付金を募ることにしておりますので、県外にお住まいのお知り合いの方々等にも、周知・PRしてくださるようお願いいたします。なお、寄付金は、5千円を超える額が、いわゆるふるさと納税

制度」の寄付金控除(所得税・住民税控除)の対象となります。申請書は本庁および各支所に準備してありますが、電話等でお問い合わせいただければ関係書類を郵送いたします。

応援基金とふるさと納税制度の仕組み



書類請求先・問い合わせ先
本庁企画政策課企画政策・男女共同
参画係 ☎4033

「不審者情報メール」の 配信について

本市では、保護者や地域の方々に情報を提供し、子どもたちの登下校時の安全確保を図るために、平成18年11月から「不審者情報メール」を配信しています。

「不審者情報メール」とは、登録された方の携帯電話やパソコンに、本市内で発生した、声かけ事案、変質者その他不審者の出没など、子ども・女性に対する犯罪の前兆と思われる事案、子ども対象の連れ去り、強制わいせつ、通り魔事件などの犯罪発生に関する情報、防犯パトロールなどに有益な情報などを、保護者や地域の方々へメールで配信するものです。

配信を希望される場合は、メールアドレスを事前にご登録いただく必要があります。次の説明をお読みいただき、登録手順にしたがって登録してください。

登録手順

メールの配信を希望される方は、次によりメールアドレスの登録を行ってください。

携帯電話からのメールアドレス登録および解除方法

出-water市携帯webサービス
<http://www.city.izumi.kagoshima.jp/ni>にアクセスしてください。

「メールマガジン配信登録/解除」を選択してください。

「3」出-water市不審者情報」を選択してください。

メールアドレスの登録を行ってください。

登録後に確認メールが届きます。

パソコンからのメールアドレス登録および解除方法

出-water市ホームページ
<http://city.izumi.kagoshima.jp>

にアクセスしてください。

トップページ画面左メニューの「観光特産品の「メールマガジン」をクリックしてください。

「出-water市不審者情報」を選択し、メールアドレスの登録を行ってください。

登録後に確認メールが届きます。

注意事項

インターネットを利用したサービスのため、諸事情により、着信が遅れたり、メールが届かないことがあります。

不審者情報に関しては、リアルタイムでの配信ではありません。

メールの登録および配信は無料です。ただし、登録やメール着信時に発生するパケット通信料や回線費用等は登録された人の負担となります。

(配信例)

送信する情報

出-water市の不審者に関する情報

【発生日時】5月23日(金)午前8時00分頃

【内容】

出-water市 町の路上において、登校途中の女子中学生が、黒色の車に乗った男から声をかけられた事案。女子中学生が近くの店に駆け込んだため、男は車で立ち去りました。

〔携帯電話のページ〕



〔パソコンのページ〕



問い合わせ先
 市教育委員会学校教育課 (☎34079)

議会の構成が替わりました

議長に垣内雄一氏
副議長に道上正己氏



道上正己副議長



垣内雄一議長

出水市議会第2回臨時会が、4月30日に開催され、議長と副議長の選挙、各常任委員会委員等の選任などが行われました。
議長と副議長の選挙は、単記無記名投票で行われ、議長に垣内雄一氏(61歳)、副議長に道上正己氏(57歳)が選出されました。
各常任委員会委員およびその他の委員等は、次のとおりです。
(敬称略)

【総務病院委員会】

浦崎忠男

出水睦雄

川畑寿昭、外徳男、井手正弘、

垣内雄一、高崎正風

【市民福祉委員会】

田上賢一

榎園隆

北御門伸彦、鶴田悌次郎、

中嶋敏子、田頭良成、近藤順一

【産業文教委員会】

税所司

兒島喜一郎

田上真由美、餅井敏郎、

本城利明、堀口文治、山口良文

【建設水道委員会】

中里洋一

杉本尚喜

山口安任、表迫和成、道上正己、

小倉幸夫、築地孝一

【議会運営委員会】

高崎正風

山口良文

北御門伸彦、山口安任、

中里洋一、浦崎忠男、税所司、

田上賢一

【議会報編集特別委員会】

鶴田悌次郎

中嶋敏子

田上真由美、餅井敏郎、

川畑寿昭、小倉幸夫

(委員長、副委員長)

国民健康保険税の税率区分を変更します！
〔税率総体では増減の変更はありません！〕

〔平成19年度 国民健康保険税率〕

区 分	基礎課税額 (医療分)	介護納付金課税額 (介護2号被保険者のみ)
所得割 (前年所得 - 33万円) の	10%	2%
資産割 本年度固定資産税額の	21%	5%
被保険者均等割 加入者1人当たり	26,000円	6,500円
世帯別平等割 1世帯当たり	29,000円	6,000円



〔平成20年度 国民健康保険税率〕

区 分	基礎課税額 (医療分)	後期高齢者支援金等課税額	介護納付金課税額 (介護2号被保険者のみ)
所得割 (前年所得 - 33万円) の	8%	2%	2%
資産割 本年度固定資産税額の	15%	6%	5%
被保険者均等割 加入者1人当たり	20,000円	6,000円	6,500円
世帯別平等割 1世帯当たり	21,000円	8,000円	6,000円

国の制度改正に伴い、基礎課税額(医療分)の税率を、「基礎課税額(医療分)」と「後期高齢者支援金等課税額」の税率に振り分けたもので、税率総体では増減の変更はありません。

本年4月より、老齢等年金からの仮徴収特別徴収(年金差し引き)をさせていただいている方も含め、全ての国民健康保険税納税義務者(国保世帯の世帯主)に対し、本年6月中旬に、本年度の国保税額を記載した納税通知書を送付します。

〔問い合わせ先〕本庁市民福祉部税務課課税係(☎③4031)、高尾野支所市民福祉課税務グループ(☎②5406) 野田支所市民福祉課税務グループ(☎④4812)

図書館だより

図書館からのお知らせ

平成20年度から中央図書館・高尾野図書館・野田図書館3館すべて祝日開館を実施しますので、ご利用ください。

平成20年度から高尾野図書館の休館日を金曜日に変更しますので、お間違いのないようご注意ください。

新しい本の紹介(予定)

《幼児・小学生》

モグ そらをとぶ(ジユ デイスカー) ざつくんシヨベルカー(竹下文子) いまなんじ?(成松真理子) しろうくまのアンヨくん(角野栄子) わかりますとも!(五味太郎) 追放されしもの(ミシエル・ペイヴァー) ともだちみつけた森山京) おばけの花見(内田麟太郎) ちいさなたからもの(アンドレ・ダーハン) ジュン先生がやってきた!(後藤竜二) オオカミグーのはずかしいひみ(きむらゆういち)・・・等

《中学生・高校生》

ぼくたちわたしたちの地球温暖化問題(ローリー・デビッド) 伴走者たち(星野恭子)

ホーム・リッジ学校の奇妙(リチャード・ペック) 少女怪談(藤野千夜)・・・等

《一般》

鎖された海峡(逢坂剛) 科学の扉をノックする(小川洋子) スタンド・バイ・ミー(東京バンドワゴン) 小路幸也) 星のひと(水森サトリ) すずれ! 麵の甲子園(椎名誠) 陽だまりの彼女(越谷オサム) 沈黙のアイド(赤川次郎) この世の全部を敵に回して(白石一文) カルトローレ(長野まゆみ) 遊女のあと(諸田玲子) サウスポイント(よしもとばなな) 恋する力(藤本ひとみ) 工学部・水柿助教の解説(森博嗣) 奇縁(まんたら) 瀬戸内寂聴) ムーヴド(谷村志穂) 手拭い弁之助(南原幹雄) サハラ(笹本稜平) 碧の懺悔(堂場瞬一) 棟居刑事の使命の条件(森村誠一) ポートベロの魔女(パウロ・コエーリョ) 証人たち(ジョルジュ・シムノン) 玉ねぎの皮をむきながら(ギョクンター・グラス)・・・等

【読み聞かせ】

中央図書館 毎週水曜日 午後4時
高尾野図書館 毎週月曜日 午後4時
野田図書館 毎週木曜日 午後4時

【親子読書教室・すくすく】
高尾野図書館 第2・4火曜日 午前10時30分

	開館時間	6月の休館日
中央図書館 (☎③2105)	平日 午前9時～午後8時 土曜・日曜日 午前9時～午後6時	2日、9日、16日、23日、30日
高尾野図書館 (☎②5452)	午前9時～午後6時	6日、13日、20日、27日
野田図書館 (☎④3100)		

自治会文庫の紹介

本市では、『出水兵児読書活動推進計画』を策定し、昨年度から、読書活動日本一のまちづくり』を目指して、さまざまな取り組みを行っています。

その取り組みの一つとして、地域の皆さんに『子ども会自治会(文庫)の設置』をお願いしています。昨年、図書館で行いましたアンケートでは、19自治会で『子ども会自治会(文庫)』を設置していることがわかりました。

今回は、その中から渡瀬口自治会の取り組みを紹介いたします。

渡瀬口自治会

子ども会自治会(文庫)の設置年度

平成19年度
4、5年前から自治会文庫を設置していましたが、市が『出水兵児読書活動推進計画』を策定し、平成19年度から読書活動日本一のまちづくり』を目指して取り組みを始めたことに伴い、文庫の名称を『すのき文庫』としました。

設置方法

本棚は自治会の方が使っていたものをリサイクルしました。

本は自治会員に呼びかけ、家庭で読まれなくなった本を集めています。その中から本を選び文庫に追加していきます。

現在のところ月に5、6冊ずつ増えているようです。その他、年に10冊位ずつ購入をしています。

平成20年度は本棚1台5千円(6千円程度)を自治会予算で購入し、本を増やしていく予定です。

蔵書冊数

約400冊
絵本、児童文学全集から歴史ものなど幅広く揃えています。

利用時間

会合、行事等で公民館を開放するときに利用しています。その他、子ども会や老人会等の団体でも自由に利用することが出来ます。

国民年金情報

ねんきん特別便が届いたら必ず提出しましょう

昨年12月から社会保険庁が把握している年金加入記録をお送りしています。

「自身の記録にもれがないか十分に確認いただき、訂正がある場合や、はつきりしない場合には川内社会保険事務所または本庁および各支所の年金担当係にお尋ねください。訂正がない場合でも、訂正がないを で困んで、必ず提出してください。ご協力をお願いします。

こんな時には、こんな手続きを

会社を退職したとき
60歳になる前に会社などを退職したとき(厚生年金保険や共済組合の被保険者ではなくなつたとき)は、「国民年金取得届」を提出してください。
収入が増え、被扶養配偶者でなくなつたとき
収入が増え、会社員や公務員などの被扶養配偶者でなくなつたとき(パート収入が130万円以上になつたとき)など

は、「国民年金被保険者種別変更届」を提出してください。

配偶者が退職したとき
配偶者が退職し、会社員や公務員などの被扶養配偶者でなくなつたとき(配偶者が65歳に達して第二号被保険者でなくなつたときを含む)は、「国民年金被保険者種別変更届」を提出してください。

なお、会社や役所、学校などに勤めている方の被扶養配偶者になるときは、その方の勤務先へ届出を行ってください。

以上の手続きについて、詳しくは川内社会保険事務所または本庁・各支所の国民年金担当係にお尋ねください。

年金の受給資格期間が足りないときは、任意加入しましょう。

老齢基礎年金を受けるためには、国民年金保険料を納めた期間・保険料免除期間・若年者猶予期間・学生納付特例期間・合算対象期間の合計が25年(30月)以上必要ですが、この期間が足りない場合、また25年以上の期間はあるものの未納などの期間がある場合

は、60歳から65歳になるまで、希望により国民年金に任意加入することができます。

また、昭和40年4月1日以前に生まれた方は、老齢基礎年金の受給資格期間が足りない場合に限り、さらに65歳から70歳になるまで任意加入することができま

す。手続きは、60歳になつてから本庁・各支所の国民年金担当係でおこなってください。申請した月から加入できます。

出水地区年金相談所を開設

相談日 6月12日(木)

時間 午前10時から午後0時15分まで 午後1時から同3時まで

場所 本庁大会議室

内容 国民年金・厚生年金の手続き等

相談員 川内社会保険事務所職員

込み合うことが予想されますので、時間に余裕をもつておいでください。

問い合わせ先

本庁
市民生活課住民年金係
高尾野支所市民福祉課
野田支所市民福祉課
(☎02111)

知ってよかった!

消費生活情報

クリーニングトラブルを避けるために!

クリーニングトラブルの相談が特に多いのは、5月、6月、11月となっています。

冬物の衣料品をクリーニングに出して戻ってきたときに異変に気づいたり、秋になつて着ようとして異常を見つかりたりすることが多いようです。クリーニングトラブルを避けるために、次の点に気をつけましょう。

衣料品をクリーニングに出す際に、数量、種類、シミ、虫食い、ほつれ、切傷の有無について、クリーニング店と一緒に確認しましょう。仕上がりに確認し、なるべく早く引き取りに行き、自分のものであること、数量、色、形、付属品などを確認して受け取りましょう。

仕上がり品にかけられているカパーには、酸化防止剤が使われていますが、排気ガスなどに含まれる窒素酸化物と反応して、黄変することがあるため、仕上がりを収納する際は、カパーを外しましょう。

仕上がり品に石油臭がある時は、クリーニング溶剤が残っている可能性があり、「化学やけど」を起こす場合があるため、着用しないようにしましょう。

その場合は、クリーニング店に再処理、もしくは溶剤の残留濃度の確認を依頼するか、においがなくなるまで風通しのよい屋外で陰干ししましょう。

消費生活に関する相談は消費生活相談員が受け付けています。万一被害にあつた場合は、すぐにご相談ください。また、被害にあわなくてもお気軽にご利用ください。

消費生活に関する相談は本庁市民生活課生活環境係(☎4042)までご連絡ください。



当番医のお知らせ

出水郡医師会では、日・祝日の当番医に加え、平日の午後8時から同11時まで、救急患者に限り診療協力をしています。担当医療機関は、下表のとおりです。都合により担当医療機関が変更になることがあります。

当番医での受診は、急患に限ります。

[当]: 日曜在宅当番医(午前9時~午後5時) [夜]: 夜間当番医(午後8時~同11時) [児夜]: 小児科夜間当番医(午後7時~同10時)

6 月									
日	医療機関名				日	医療機関名			
1 (日)	[当]	林泌尿器科クリニック	泌尿器・性病・内科	名古屋東 ☎648800	16 (月)	[夜]	阿久根市民病院	内科	(阿久根市) ☎731331
	[当]	整形外科はばくちクリニック	整形外科	六月田中 ☎648260		[夜]	出水総合医療センター	外科	早馬 ☎671611
	[当]	山下ひふ科	皮膚科	(阿久根市) ☎725005	17 (火)	[夜]	出水総合医療センター	内科	早馬 ☎671611
	[当]	平尾診療所	内・外科	(長島町) ☎882595		[夜]	阿久根市民病院	外科	(阿久根市) ☎731331
	[夜]	出水総合医療センター	内科	早馬 ☎671611	18 (水)	[夜]	阿久根市民病院	内科	(阿久根市) ☎731331
	[夜]	阿久根市民病院	外科	(阿久根市) ☎731331		[夜]	高尾野医療センター	外科	上の原・高野 ☎820017
[児夜]	二宮医院		栄町 ☎620167	19 (木)	[夜]	出水総合医療センター	内科	早馬 ☎671611	
2 (月)	[夜]	阿久根市民病院	内科		(阿久根市) ☎731331	[夜]	阿久根市民病院	外科	(阿久根市) ☎731331
	[夜]	高尾野医療センター	外科	上の原・高野 ☎820017	20 (金)	[夜]	北国医院	外・小児・整形外科	(阿久根市) ☎720016
3 (火)	[夜]	出水総合医療センター	内科	早馬 ☎671611		[夜]	出水総合医療センター	外科	早馬 ☎671611
	[夜]	阿久根市民病院	外科	(阿久根市) ☎731331	21 (土)	[夜]	出水総合医療センター	内科	早馬 ☎671611
4 (水)	[夜]	阿久根市民病院	内科	(阿久根市) ☎731331		[夜]	阿久根市民病院	外科	(阿久根市) ☎731331
	[夜]	出水総合医療センター	外科	早馬 ☎671611	[児夜]	こどもクリニック永松		鹿島 ☎641500	
5 (木)	[夜]	出水総合医療センター	内科	早馬 ☎671611	22 (日)	[当]	朝倉医院	内・外・小児科	大久保 ☎820065
	[夜]	阿久根市民病院	外科	(阿久根市) ☎731331		[当]	井上医院	外・胃腸科	早馬 ☎672031
6 (金)	[夜]	阿久根市民病院	内科	(阿久根市) ☎731331		[当]	門松医院	内・外科	(阿久根市) ☎646100
	[夜]	出水総合医療センター	外科	早馬 ☎671611		[当]	鷹巣診療所	内・外科	(長島町) ☎860054
7 (土)	[夜]	出水総合医療センター	内科	早馬 ☎671611		[夜]	阿久根市民病院	内科	(阿久根市) ☎731331
	[夜]	阿久根市民病院	外科	(阿久根市) ☎731331		[夜]	出水総合医療センター	外科	早馬 ☎671611
[児夜]	出水総合医療センター		早馬 ☎671611	[児夜]	こどもクリニック永松		鹿島 ☎641500		
8 (日)	[当]	友愛クリニック	内・消化器科	太鼓橋 ☎642101	23 (月)	[夜]	出水総合医療センター	内科	早馬 ☎671611
	[当]	さくら通りクリニック	脳神外・脳神内科	千本付 ☎622311		[夜]	阿久根市民病院	外科	(阿久根市) ☎731331
	[当]	喜多医院	内・外科	(阿久根市) ☎720038	24 (火)	[夜]	阿久根市民病院	内科	(阿久根市) ☎731331
	[当]	長島クリニック	内・外科	(長島町) ☎886405		[夜]	出水総合医療センター	外科	早馬 ☎671611
	[夜]	阿久根市民病院	内科	(阿久根市) ☎731331	25 (水)	[夜]	出水総合医療センター	内科	早馬 ☎671611
	[夜]	出水総合医療センター	外科	早馬 ☎671611		[夜]	阿久根市民病院	外科	(阿久根市) ☎731331
[児夜]	出水総合医療センター		早馬 ☎671611	26 (木)	[夜]	高尾野医療センター	内科	上の原・高野 ☎820017	
9 (月)	[夜]	高尾野病院	内・精神・神経科		西水流 ☎823113	[夜]	出水総合医療センター	外科	早馬 ☎671611
	[夜]	阿久根市民病院	外科	(阿久根市) ☎731331	27 (金)	[夜]	出水総合医療センター	内科	早馬 ☎671611
10 (火)	[夜]	高尾野医療センター	内科	上の原・高野 ☎820017		[夜]	阿久根市民病院	外科	(阿久根市) ☎731331
	[夜]	出水総合医療センター	外科	早馬 ☎671611	28 (土)	[夜]	阿久根市民病院	内科	(阿久根市) ☎731331
11 (水)	[夜]	出水総合医療センター	内科	早馬 ☎671611		[夜]	出水総合医療センター	外科	早馬 ☎671611
	[夜]	阿久根市民病院	外科	(阿久根市) ☎731331	[児夜]	出水総合医療センター		早馬 ☎671611	
12 (木)	[夜]	阿久根市民病院	内科	(阿久根市) ☎731331	29 (日)	[当]	こどもクリニック永松	小児・内科	鹿島 ☎641500
	[夜]	出水総合医療センター	外科	早馬 ☎671611		[当]	境田医院	産婦・内・外科	天神・出水 ☎672600
13 (金)	[夜]	出水総合医療センター	内科	早馬 ☎671611		[当]	山田クリニック	内・外・小児科	(阿久根市) ☎720420
	[夜]	阿久根市民病院	外科	(阿久根市) ☎731331		[当]	長島クリニック	内・外科	(長島町) ☎886405
14 (土)	[夜]	阿久根市民病院	内科	(阿久根市) ☎731331		[夜]	出水総合医療センター	内科	早馬 ☎671611
	[夜]	出水総合医療センター	外科	早馬 ☎671611		[夜]	阿久根市民病院	外科	(阿久根市) ☎731331
[児夜]	キッズクリニック		向江 ☎637707	[児夜]	出水総合医療センター		早馬 ☎671611		
15 (日)	[当]	しもぞのクリニック	内・胃腸科	石坂・出水 ☎638300	30 (月)	[夜]	阿久根市民病院	内科	(阿久根市) ☎731331
	[当]	出水病院	精神・内科	諏訪馬場 ☎620419		[夜]	出水総合医療センター	外科	早馬 ☎671611
	[当]	しみずこども医院	小児科	(阿久根市) ☎680633	[夜]	阿久根市民病院	内科	(阿久根市) ☎731331	
	[当]	黒木胃腸科外科医院	胃腸・外科	(阿久根市) ☎750200		[夜]	出水総合医療センター	外科	早馬 ☎671611
	[当]	飯尾医院	内・外・婦人科	(長島町) ☎885040		[夜]	阿久根市民病院	外科	(阿久根市) ☎731331
	[夜]	出水総合医療センター	内科	早馬 ☎671611		[夜]	阿久根市民病院	外科	(阿久根市) ☎731331
	[夜]	阿久根市民病院	外科	(阿久根市) ☎731331		[児夜]	キッズクリニック		向江 ☎637707

「エコリア北薩」が完成

出水市、阿久根市、長島町の2市1町でつくる北薩広域行政事務組合理事長・渋谷俊彦市長)のリサイクルセンター「エコリア北薩」が完成し、4月18日、落成式が行われました。

式は、本市野田町の現地で行われ、関係者約100人が参加しテープカットやくす玉を割り完成を祝いました。

「エコリア北薩」は、2市1町の粗大ゴミ、不燃ゴミが集められるほか、ペットボトルやビンなどの資源ごみも集められ、資源の再利用を目的としてつくられた施設です。

渋谷理事長は、「資源の再利用とゴミの減量が進み、よりよいまちづくりにつながって欲しい」と話しました。



集められたペットボトル

愛称は「エコリア北薩」です

リサイクルセンターの愛称募集には、319件の応募がありました。

未来の資源確保やゴミの減量などをイメージすることができ、地域に親しみやすい愛称であることから田代宗輔さん(元町・出水)の「エコリア北薩」に決定し、3月26日に市長室で賞状と図書券が贈呈されました。

「エコリア北薩」の由来は、
 エコ＝エコロジー(自然環境保護)
 リ＝リサイクル再利用、再生する
 ア＝アソシエーション(組合)です。



賞状を贈られた田代さん(左から3番目)

最後のウォーキング大会

4月27日、「第7回みかんの花咲くウォーキング大会」が開催されました。当日は、天候にも恵まれ絶好のウォーキング日和となり、参加者も過去最高の796人が参加しました。

コースは、5キロと7キロの2コースで行われ、途中の休憩所では、自分で搾ったミカンが飲めるコーナーや地元の方々の手作りの漬け物などが準備されたほか、ゴール後はだご汁も振る舞われました。

なお、同大会は、平成9年に針原地区で発生した土石流災害の後、針原地区むらづくり委員会(古川守委員長)が、同地区の復興した姿を見てもらおうと開催してきましたが、所期の目的を達成したとして、今年が最後のウォーキング大会となりました。



新世代フォーラムを開催

出水ロータリークラブ(宮後治八会長)が青少年健全育成のために毎年開催している新世代フォーラムが5月2日、出水商業高校で開催されました。

12回目の今回は、「ネットに潜むわな 君たちは大丈夫か」のテーマで行われ、生徒や教諭ら約500人が参加しました。

初めに鹿児島県警サイバー犯罪対策室の米森孝一郎警部補から、携帯電話やパソコンでの迷惑メールやさまざまなトラブルについて、被害に遭わないための方法や被害にあった時の対処方法などが説明されました。

また、フォーラムでは生徒と教諭ら11人が壇上で、インターネットの利用方法などについて意見を交換しました。





高尾野川に稚アユを放流

高尾野内水面漁協組合(高崎正風組合長)が、4月28日、高尾野川に稚アユを放流しました。放流された稚アユは130^{kg}、約18,000匹で、組合員10人が高尾野川の8カ所に放流しました。高尾野川のアユ漁解禁日は、6月1日です。



新1年生に防犯ブザーと安全帽子を贈呈

市教育委員会では、毎年、新入学児童に防犯ブザーと安全帽子を贈呈しています。今年も、市内14小学校の584人に配布しました。荘小学校では、川崎咲子校長が、迫口優さん、日迫友也くん、宮崎啓司くんの3人に手渡しました。3人は、教室でランドセルにつけて防犯ブザーの使い方を学びました。



さまざまなゲームに挑戦

4月29日、市青年の家で春の自然まつり「第6回チャレンジ・ラリー」が開催されました。チャレンジ・ラリーは、どきどきコース(ポイント10カ所)とわくわくコース(ポイント7カ所)の2コースで行われ、親子や友だち同士でチームを作った43組、181人がさまざまなゲームに挑戦しました。



災害救助犬と学ぶ交通安全教室を開催

4月11日、出水小学校で、同小学校の新1年生(60人)が参加し、災害救助犬のはやと号と一緒に横断歩道の正しい渡り方などを楽しく学びました。この教室は、出水警察署の主催で行われ、倒壊家屋にみため木箱に隠れた人を、はやと号の臭覚で発見する臭気訓練が披露されました。



表彰状を贈呈

5月7日、渋谷市長から中村信洋さん(太田原住宅)に表彰状が手渡されました。これは、4月2日に上鯖淵で発生した建物火災の際、中村さんの迅速かつ的確な通報と行動により、被害を最小限にとどめられたことに感謝し贈られたものです。



伝統芸能の「新地節」を披露

4月20日、味噌なめての碑公園で「味噌なめてまつり」が開催されました。これは、小原地区むらづくり委員会(若松芳樹委員長)が行っているもので、会場では、ラムネ早飲み大会や丸太早切り大会などが行われたほか、伝統芸能の「新地節」が披露されました。また、来場者には手作りの味噌とおにぎりが振る舞われました。

自転車の盗難 月平均 5 件 盗難自転車の 70% が無施錠です

◆自転車の盗難が続いています。最近の盗難状況です。

平成18年中	39件(内27件が無施錠)
平成19年中	62件(内42件が無施錠)
平成20年1月～3月	14件(内10件が無施錠)

盗難にあった場所は、自宅、スーパーや駅の駐輪場など、どこでも被害を受けています。

◆春の地域安全運動期間中に防犯協会と警察が自転車とバイクの防犯診断を実施しました。

自転車調査(肥薩おれんじ 鉄道5駅及び出水中通学用自転車)

防犯登録		施錠状況		
あり	なし	あり		なし
		ワンロック	ツーロック	
182	56	164	55	19

出水中学校では、防犯診断のあと、自転車通学生を対象に防犯講習会を実施し、防犯協会より全通学用自転車にワイヤーロックが贈呈されました。



[出水中学校における自転車防犯診断とワイヤーロック贈呈]



バイク調査(肥薩おれんじ 鉄道5駅)

自転車を
盗まれないために!

グッドライダー (防犯登録)		施錠状況			
あり	なし	エンジンキー		ハンドルロック	
		あり	なし	あり	なし
21	16	37	0	10	27

無施錠自転車が多数盗まれています。

- ◇ワイヤー錠等によるツーロックをしましょう。
- ◇短時間でも自転車を離れる時は確実にカギをかけましょう。
- ◇防犯登録をしましょう(自転車店等でできます)。

問い合わせ先 出水市防犯協会(☎631500)



出水警察署劇団「つる」による「振り込め詐欺」寸劇で研修中の「JA出水年金友の会野田支部」のみなさん

後を絶たない振り込め詐欺 本市でも高額被害が出ています

※最近の手口(ますます巧妙になっています。)

- ・公的な機関であるかのような組織名を名乗る。
- ・弁護士事務所をかたる。
- ・「最終督促」「訴訟する」などと不安をあおる。
- ・直接電話したり、携帯にメールしたりする。

「振り込め詐欺」撃退3カ条

- 1 振り込みは、その日にするな!
- 2 振り込みは、一人でするな!
- 3 不審な時は、警察へ!

遺失物を

公売します

警察では、遺失物で保管期限切れの物品を入札により公売します。
購入希望の方は、参加ください。

入札日時

6月25日(水)
午前10時～同10時30分

場所 出水警察署

公売予定品

自転車、腕時計、商品券等

持参する物

現金(購入代金)
印鑑(スタンプ式不可)

入札参加資格

20歳以上で成年被後見人等以外の人

問い合わせ先

出水警察署会計課
(☎@0110)
(内線232、230)

フェニックス(ヤシ類)が枯れていませんか？ ヤシオオサゾウムシに注意!!

市内でもヤシオオサゾウムシの被害が出ています。
次の点に注意して被害拡大を防ぎましょう。

こんな異常はありませんか？

- 新しい葉は元気がなく垂れ下がっている。
- 葉が枯れて抜け落ち、少なくなっている。
- 古い葉だけが残っている。

【フェニックス被害の様子】

上部の新しい葉がなくなり、古い葉が垂れ下がって最後には枯れてしまいます。なお、被害木には多くの害虫が残っている可能性があります。



【成虫】3 cm程度の大きさ。赤褐色から茶褐色で突き出た口を持っています。発生のピークは6月、9月。



【幼虫】長さ5 cm、幅2 cmくらいの大きさ。乳白色から茶褐色で脚がなくずんぐりむっくりした体型です。葉っぱの柄の内部や幹上部を食べます。

防除の方法

- 被害を受けている木は、伐採し焼却またはくん蒸処理します。
- 予防には、樹冠部への薬剤散布が有効です。
(スミパインMC剤 50倍液)
薬剤散布に当たっては、周辺部へ農薬飛散のないように気をつけましょう。

問い合わせ先

本庁農林水産課農畜産係 ☎③4056)
高尾野支所産業建設課産業振興グループ (☎②5423)
野田支所産業建設課産業振興グループ (☎④4816)
鹿児島県北薩地域振興局農林水産部出水支所農政普及課 (☎③3111)

有料広告を募集

地域の活性化と新たな自主財源の確保を図るために、有料広告を募集します。

【申込・問い合わせ先】

本庁政策経営部政策経営室政経広報係
☎0996③4034(直通)

広告規格	フルカラー・54×87 ^{ミリ} 紙
広告料	1 枠15,000円(税込み) 54×178 ^{ミリ} も可(この場合、30,000円となります。)
掲載単位	広報いずみ発行1回ごと 複数回にわたる掲載も可能です。

★2008 地元・近隣地域の皆さんに新しい光★
今年こそは自分とめぐり会いたい!と願っているみなさんのために
気軽に参加できるよう特設キャンペーンをスタートします

★女性の片お見合い料無料、男性の片お見合い料半額で参加できます。この機会をご利用ください!
お見合い料無料のキャンペーン期間中、お見合い料半額で参加できます!

SAKURA お見合い申込センター (登録法人) 公益財団法人

お見合い申込センター
受付電話番号 ☎0120-889-359
FAX 0966-63-2205 メールアドレス info@sakura-cardinal.com
〒987-0045 鶴岡市水産町桜井1丁目1番1号
受付時間 9時30分～19時30分(土曜、祭日、年末年始を除く)

SAKURA 信達仲介人 募集 中

お見合い相手をご紹介いたします
お気軽にご相談下さい

若い人ばかりでなく中高年の皆様もご紹介いたしております
★性別に性別を志している方
30歳～40歳の男女多数申込み中
★結婚まではちょっとお茶飲み友達程度の
40歳～60歳の女性多数
★婚活経験のある経験が貯れる方に喜ばれます。
★婚活経験がなくてもOK。婚活経験豊富な、婚活に力を入れている方から
よりお見合い相手をご紹介します。是非お見合いにお越しください。

申込受付中!

★出水市の皆さんお待たせしました。5/1から好評につきスタートいたしておりますので、お気軽にこの機会をご利用ください。

お誕生おめでとう
ごさいます

野前上四深有山猿名吉竹宇竹島今大福北福本茂松瀬福犬坂樋池櫛中一住一梶嶋
 田田野位水村口樂阪留林宿田岡村迫川原島山原下涯元窪元口上本西住連原田
 瑞洗心瑠結知夢紘祐心裕快隼羽駿翔菜大結慎優健美苺莉匠蒼童夢心
 姫毅愛唯菜隼月彩あ牙咲翔晴人琉斗馬響百々美毅花介真斗虹花菜瑛羅夢大蒼陽
 (博千學) (光男) (濃紗由) (信郎慶) (勝明) (良明) (正人夢美) (修洋子) (彰のり子) (達郎理奈) (豊) (暮ゆう) (秀二知恵) (正人雅) (秋久恵子) (俊也) (鉄平) (和憲聖子) (力恵聖香) (哲也) (剛史) (裕也) (洋介奈生) (幸樹) (弘樹深里) (龍三綾乃) (智幸) (優奈結美) (幸かおり) (幸かおり) (聡静香) (正秀陽子) (保護者)

(4月2日~5月7日届け出分)
ごめい福を
お祈りします

永原海田西蒔西又古松平秋小前宮古柏山藏小内大川川吉河西稻満岩園坂迫岩
 井田田淵坂平田野賀尾山吉園園野洋三トシ子嘉和工平八ミ芳久繁タ
 ケイ初美佐巖はつ守ル一茂義太郎三ミ諒角尚正道淳一郎三子枝三和ミ三江義吉ケ
 77 90 81 83 93 80 87 64 81 81 86 87 83 81 65 89 81 55 83 64 64 73 79 79 86 78 74 78 88 97 69 84 89
 中塩屋 中塩屋 中塩屋 表郷西 桜町 天神出水 上餅井 上崎 大崎 天神野田 鹿島住宅 井上 政所 向江 花立東 砂原 麓団地 太田原住宅 内野々上 町高尾野 天野廣出水 八訪馬場 諏訪馬場 今鹿島 上水 石坂高尾野 上沖田 沖田 柴引 天神出水 (住所)

(4月2日~5月7日届け出分)
田島 柿野 川久保 野畑 上野 渡邊 宇都 淵上 伊地知 東堀 橋井 山口 林口 川畑 中熊 川南 今川 古城 山田 吉川 井手尾 堅山 中濱 高濱 犬童 大橋 上橋 松田 花木 山本 恩田 田嶋 山口 森下 畦浦 小川 義衛 義二 義三 義四 義五 義六 義七 義八 義九 義十 義十一 義十二 義十三 義十四 義十五 義十六 義十七 義十八 義十九 義二十 義二十一 義二十二 義二十三 義二十四 義二十五 義二十六 義二十七 義二十八 義二十九 義三十 義三十一 義三十二 義三十三 義三十四 義三十五 義三十六 義三十七 義三十八 義三十九 義四十 義四十一 義四十二 義四十三 義四十四 義四十五 義四十六 義四十七 義四十八 義四十九 義五十 義五十一 義五十二 義五十三 義五十四 義五十五 義五十六 義五十七 義五十八 義五十九 義六十 義六十一 義六十二 義六十三 義六十四 義六十五 義六十六 義六十七 義六十八 義六十九 義七十 義七十一 義七十二 義七十三 義七十四 義七十五 義七十六 義七十七 義七十八 義七十九 義八十 義八十一 義八十二 義八十三 義八十四 義八十五 義八十六 義八十七 義八十八 義八十九 義九十 義九十一 義九十二 義九十三 義九十四 義九十五 義九十六 義九十七 義九十八 義九十九 義一百

ご寄付ありがとうございました

柴田 永井 小川 畦浦 原田 田淵 海江 西坂 加治屋 蒔平 古賀 松尾 小園 秋吉 前田 宮原 坂元 古賀 柏木 山口 小園 吉留 内野 川原 河末 稻田 岩崎 満岡 坂本 園本 橋元 岩本 迫本 香典返し寄付 敬称略 光(柴引)

桐野 勝己(浦窪) 山口 博之(安原) 山上 徹(江川野) 山木 サエ子(八幡出水) 花田 安子(中塩屋) 松田 昭子(莊下) 高濱 一正(平坊) 中村 和男(津山) 大橋 ト三(福ノ江) 犬童 忠徳(莊下) 井手尾 マサ子(莊上) 吉川 笑美(上村西) 堅山 重幸(前田) 今川 サチ子(築港) 古城 良定(桜町) 中熊 富美子(大和) 三浦 利徳(栄町) 堀 喜代子(屋地) 東 伸彦(栄町) 林 洋文(東町) 山田 康夫(莊下) 伊地知 八ルノ(射場元) 淵上 敏子(千本付) 出口 定一(東水流) 川久保 幸夫(大和) 田島 幸三(針原) 渡邊 スミエ(山下) 宇都 末治(山下)

一般寄付

「以上市社会福祉協議会へ」
お誕生、ごめい福、ご寄付欄
への掲載に不都合のある方は
届け出の際にお知らせいただ
くか、本庁政策経営室までご
連絡ください。

みんなで加入しよう！
出水市交通災害共済

今年も、『出水市交通災害共済』（通称：1円保険）の切り替え時期になりました。

この共済は、1人当たり年額360円（1日約1円）という安い会費で、交通事故で死傷したときに見舞金を受け取ることができる市民相互の救済制度です。

もしものときのために、家族そろって加入しましょう。

加入できる人

出水市に住所登録または外国人登録されている方
市外に居住する学生で保護者が の方

共済有効期間

平成20年7月1日から平成21年6月30日まで
（7月1日以降に加入された方はその翌日から有効）

共済適用事故

自動車、二輪車等による人身事故および自損事故
申込書は、各戸に配布しますが、本庁市民生活課、高尾野支所市民福祉課、野田支所市民福祉課にも準備してあります。申込書の裏面に掲載してある「注意事項」と「とりきめ」をよく読んでからお申し込みください。

問い合わせ先

本庁市民生活課生活環境係（☎③2111、内線137）
高尾野支所市民福祉課市民生活グループ（☎②5416）
野田支所市民福祉課市民生活グループ（☎④4813）

世帯数と人口

（5月1日現在：住民基本台帳）

世帯数	2万4,112(+182)
人口	5万7,359(+253)
男	2万6,879(+125)
女	3万 480(+128)
出生	34
死亡	55
転入	490
転出	221

（ ）内は前月比

6月の主な行事

- 第50回全国水道週間（1日～7日）
- 歯の衛生週間（4日～10日）
- 1日（日）▶アコ漁解禁（米ノ津川、高尾野川）
- 2日（月）▶特設人権相談（午前10時～午後3時・市中央公民館、高尾野農村環境改善センター、野田老人福祉センター）
- 8日（日）▶サンデーサイエンス（午後2時・クレインパークいずみ）15日、22日、29日（同）
- 12日（木）▶出水地区年金相談（午前10時～午後0時15分、午後1時～同3時・本庁大会議室）
- 18日（水）▶巡回相談（午前9時・社会福祉会館）
- 21日（土）▶出水市民大学（午後2時・市音楽ホール）
- 22日（日）▶第3回出水市女性ソフトバレーボール大会（午前8時30分・市総合体育館ほか）
- 26日（木）▶鹿児島県知事選挙告示日
- 27日（金）▶鹿児島県知事選挙期日前投票（午前8時30分～午後8時・本庁会議室、高尾野支所小会議室、野田支所会議室）
- 28日（土）▶クレインパークいずみ企画展「夜空の向こうは・・・」（クレインパークいずみ）8月31日まで
- 29日（日）▶東光山公園下刈ボランティア作業（午前9時30分・東光山公園）
- 30日（月）▶固定資産税縦覧最終日（本庁税務課、各支所市民福祉課）

休日当番医・当番薬局

6月 1日

福留歯科医院 歯科 ☎②0978朝日町
マリン薬局米ノ津店 ☎⑦5002早馬
フタヤ薬局 ☎⑦5253六月田中

6月 8日

石沢歯科医院 歯科 ☎④4411大日
めぐみ薬局 ☎②5551太鼓橋
さくらんぼ薬局 ☎⑧7000千本付

6月15日

はしぐち歯科クリニック 歯科 ☎②8241茶円堀
D・M・L五万石薬局 ☎③8800野添（出水）

6月22日

久木田歯科医院 歯科 ☎⑦0470（阿久根市）
トクモト薬局 ☎②0998栄町

6月29日

宮園歯科医院 歯科 ☎⑦3222（阿久根市）
かしま薬局 ☎③3970鹿島
エンジェル薬局 ☎⑤7637天神

歯科医院診療時間 午前8時～正午

変更になることがあります。

出水消防署（☎③0119）にお問い合わせください。

本市を県内にPR

吉海保さん(高牟礼)が、NHK鹿児島放送局の「第1回アマチュアビデオ大賞」を受賞され、4月24日、渋谷市長に受賞の報告をしました。

吉海さんは、ビデオを撮り始めて35年のベテラン。NHK鹿児島放送局の「撮ってもビデオ」のコーナーに投稿し、「巨大キノコ」と題した作品で大賞を受賞しました。

また、昨年は同コーナーで吉海さんの作品が54本放送され、放送された数もトップとなりました。

吉海さんは、「今後も本市の珍しいニュースや地域の行事などを県内に届けたいと思います」と話していました。



受賞の報告をする吉海さん(写真左)

クレインパーク 自然だより 26



先日、クレインパーク横の米津川の川原に3羽のムナグロという鳥がいました。ちょうど渡りの時期だったようです。水田、畑、河原、芝地などの乾燥した場所を好む鳥です。

鳥には、夏と冬では羽の色が変わるものがあります。ムナグロもその一種です。夏羽は、胸の羽が黒く、背中が黄褐色と黒が混じったまだら模様です。冬羽は胸の部分が淡い灰褐色になります。夏羽のようすからムナグロの名がつけられたのでしょうか。

『今月の問題』

空には88の星座がありますが、ないのはどれでしょう。

- A つる座
- B じょうぎ座
- C かめ座

答えはホームページか来月号で(先月号の答えは、Bのホトトギスモズでした。)

夏羽は頭の辺りが橙黄色ですが、冬羽は真っ白です。平地や山地で見かけるノビタキも、夏羽は頭からの上面が黒褐色ですが、冬羽は全体が淡い橙色です。

幼児ひとりひとりの生きる力をはぐくむ教育 ~いろいろな体験活動を通して~



わたしたちの まなび 学舎 26

野田小学校附属幼稚園

園児数：37人

【目指す園児像】

- ★明るく元気であいさつのできる子
- ★すすんで自分のことや片付けができる子
- ★仲良く遊び、やさしくできてる子
- ★きまりを守り、良い事・悪い事の区別ができる子



【緑陰読書】

さくらの花の下で、絵本や紙芝居の読みかせを行ったり、野田図書館に全園児で出かけたりしています。絵本のすばらしさやおもしろさを伝えていきます。



【トマト植え】

今年度は「健康」をテーマに「食育」に取り組みます。好き嫌いをなくそうというねらいで「フルーツトマト」を植えてみました。おいしいトマトになってね。



【園内でプール遊び】

野田幼稚園には、独自のプール施設があり、毎日夏場は碁石拾いやトンネルくぐりなどをして水遊びを楽しんでいます。水を怖がっている子も少しずつ慣れていきます。



【秋の遠足】

特別養護老人ホーム「野田の郷」へ出かけて、一緒に歌やおゆうぎをしてたくさんの触れ合いを行っています。おじいちゃんやおばあちゃんは泣いて喜んでくださいました。

発行 出水市 編集 政策経営部政策経営室
出水市役所(本庁) 〒899-0292 鹿児島県出水市緑町1番3号
TEL0996-63-2111(代表) FAX0996-63-0680
高尾野支所 〒899-0492 鹿児島県出水市高尾野町大久保7番地
TEL0996-63-2111(代表) FAX0996-82-2399
野田支所 〒899-0502 鹿児島県出水市野田町下名7035番地
TEL0996-63-2111(代表) FAX0996-84-2078
ホームページアドレス <http://www.city.izumi.kagoshima.jp/>
電子メールアドレス info_izm@city.izumi.kagoshima.jp

携帯電話用ページ <http://www.city.izumi.kagoshima.jp/>

