



広報

# いずみ

人と自然が融和した にぎわいある元気都市 出水市

「コスモスが満開!!」



上場高原コスモス園(10月18日撮影)

## 主な内容

|                      |         |
|----------------------|---------|
| 「読書活動日本一のまちづくり」を目指して | 2 ~ 3   |
| 出水市人事行政の運営等の状況について   | 4 ~ 7   |
| 第3回市民体育大会種目別成績       | 10 ~ 11 |
| 屋外広告物の表示には許可が必要です    | 12 ~ 13 |

11

2008(平成20年)

32

# 「読書活動日本一のまちづくり」を目指して 子ども読書活動を推進しましょう！

私たちも

子ども読書活動を支えます!!

本年、鹿児島市で行なわれた「鹿児島県保育事業研究大会」で、出水保育園の山崎千穂さんが発表されたものを4回に分けて紹介します。(8月号からの続き)

## 「私の読書活動日本一の実践」

出水保育園保育士 山崎 千穂

絵本とミュージカルでは、内容や登場人物が若干違っていることに子どもたちも気付いたりしながら、想像し、表現する楽しさを味わうことができた一冊となりました。

1月からは、ひと月読みの絵本の中に大型絵本や子どもたちが大好きな恐竜ティラノサウルスが主人公で愛と思いやりに満ちた感動の絵本シリーズを取り入れました。

大型絵本を出すと、子どもたちはその大きさにまず興味を示し、目を輝かせます。通常の絵本に比べ迫力のある絵を見ながら大きくイメージを広げ、お話に集中していることが分かります。また、同じく1月から家庭へ保育園の絵本の貸し出しを始めました。本を借りる習慣をつけることと、親子で絵本を読む時間を少しでも多く持ち、絵本の世界を共有しながら心を通わせる大切さを知らせていくことがねらいです。子どもたちは毎週金曜日の本を借りる日を楽しみにしており、数日前から

今度借りたい本を子ども同士教え合う姿も見られ、会話が弾んでいます。中には、3、4週先の分まで本を決めている子どももいる程です。

ひとりの女の子は、ティラノサウルスの絵本シリーズを毎週借りていました。母親に「Rちゃん、恐竜の絵本シリーズがお気に入りですね」と声をかけたところ、お母さんと弟と3人で読まれているそうで、みんなで感動しています。弟のK君も大好きで、Rちゃんが他にもこのお話あるんだよ、今度借りてきてあげるねって約束してるんです」と教えてもらいました。親子で絵本に関心を持ち、感動の輪が広がっていることを知り、絵本の貸し出しを始めて本当に良かったと思いました。

そして、ここまで子どもたちが絵本への興味を深めることができるようになった一つの大きなきっかけとして、童話作家今釜涼子先生による絵本の読み聞かせがあります。月に2回行っている絵画、造形教室を楽しんだ後、絵本やペープサート(紙人形劇)を読んでもらうことを子どもたちはとても楽しみにしています。今までたくさん読んで頂いた中でも子どもたちは、今釜先生手づくりの絵本をとて喜んで見えていました。その中の一冊「みんなのうんち」ちゅちゅという仕掛け絵本は、いろいろな動物が登場し、それぞれの動物が絵本から飛び出してきて形の違ううんちをするたびに子どもたちは大喜びで、お話を心から楽しんでいることが伝わってきました。また、手作りのペープ

サート「はらぺこおおかみ」では出水保育園にやって来たおおかみを子どもたちの身近な存在の保育士が登場し退治するというお話なので現実と非日常的な事象が一緒になった話の面白さにあつという間にひき込まれていました。

その他にも雲や冷蔵庫が主人公のユニークな内容の絵本や繰り返し返しが多く言葉のリズムが心地よくみんなで一緒に声を揃えて読める絵本等を読んで頂きました。子ども達は、「今日の絵本も先生が作ったの?」と読む前から毎回尋ねるほど興味津々で、作者自身が読み聞かせを行うことで普段以上に集中し、目を輝かせながら静かに聞き入っています。このことが、子どもたちの想像力・理解力・集中力を大きく伸ばすことにつながっていると思います。絵本の読み聞かせを通して、子どもたちが集中して絵本を見ることができるようになったと同時に絵本に親しみ絵本を読む楽しさを知り、自主的に絵本を見ようとする姿が見られるようになりました。その集中力が落ち着いて席に座っていられるようになったことにもつながり、普段の人の話を聞く姿勢の変化にも現れてきたように感じます。私達保育士は家庭とともに一日のうち多くの時間を子どもたちと過ごすと同時に、読書環境も整った中で保育にあたることができ、読書を十分に推進できる存在であることを忘れずに子どもたちが絵本等を通して、感性を高め、豊かな情緒と想像力を育めるよう努めていきたいと思えます。

## 高尾野図書館を拠点に活動中の 読書ボランティア

### 『虹色のゆめ』

虹色のゆめは、「全ての子どもに本と親しんでもらう機会を増やそう」と、「子ども読書年」の平成12年4月、旧高尾野町立図書館の「図書館ボランティア」として発足した読書グループです。発足当時は、絵本・紙芝居等の読み聞かせを中心としたおはなしボランティア」と、読み聞かせ会をより楽しくするために小道具などを手作りする「手作り製作ボランティア」の二つのグループから形成されています。「手作り製作ボランティア」グループは、完成した作品を自分たちで演じることが活動も広がり、集会活動に参加することも多く、今では二つのグループが



一体となり、地域に根ざした読書活動に取り組んでいます。

毎週月曜日午後4時から30分開催される「おはなしのへや」では、主に小学生を対象に絵本や紙芝居の読み聞かせ等を行っています。読み手である私たちも楽しく読ませていただいています。

その他、「地域子ども会読書の集い」への支援、「読書ひろば」（今年度からはわくわく おはなしフェスタ）への参加は旧高尾野町時代から現在まで継続して行っています。また年8回、7カ月児健診時には、乳児とそのお母さん、お父さんを対象に読み聞かせや本の紹介等を行っています。

また、小学校での読み聞かせは、以前から実施しており、平成20年度からは、中学校に向き、読み聞かせを始めました。中学生の真剣に聞いてくれる姿を目の当たりにして、読み聞かせの素晴らしさ、大切さを実感しています。これからも、子どもをお持ちのお父さんお母さんを始め、多くの方に読み聞かせの大切さを伝えていきたいと思っています。

ご希望がありましたら、ぜひ虹色のゆめにご依頼ください。

## 子ども会（自治会）文庫の紹介

### 上沖田自治会

設置時期  
平成19年度から設置

#### 設置方法

本は子ども会の定例会、親子会時に呼びかけ、家庭で読まれなくなった本を集め、内容や状態をみて選書を行っています。また、廃品回収時に文庫として利用できそうな本を選び、蔵書にしています。

本棚は、以前自治会員の方から寄贈していただいたものを2台設置しています。なお、文庫名を、上沖田自治会子供会文庫」と名づけ、木材で案内板を作り本棚の上に設置しています。

#### 蔵書冊数

伝記や絵本、図鑑等、幼児から小学校低学年の児童向けの蔵書約130冊です。

#### 利用時間

定例会等、公民館開放時に利用しています。公民館外への貸出は行っていません。

#### 利用状況

定例会時にはたくさんの子どもが本を読んでいます。

#### 今後の活用方法

平成20年度も自治会員に呼びかけ、本を集める予定です。

また、少しでもよいので、自治会もしくは子ども会育成会で予算を組み、蔵書を増やしていきたいと思っています。限られた予算で、どのような選書を行うかが今後の課題となりますが、まずは児童書を充実させていきたいと思っています。なお、今後購入等をする本には、できるだけカバーを貼り、本の損傷を防ぐようにしていく予定です。

なお、子ども会で月1〜2回読み聞かせ会を行っています。読み聞かせには図書館などで借りた本を使用しており、子ども会文庫の本は1人読み用として利用していきます。



# 出水市人事行政の運営等の状況について

本市の人事行政について、その公平性・透明性を高め、市民の皆さんのご理解をいただくために、「出水市人事行政の運営等の状況の公表に関する条例」の規定に基づき、公表します。

なお、国または類似団体との比較や最新の状況等については、本年度末までに本市のホームページ上に掲載する予定ですので、ご了承ください。

## 1 職員の任免及び職員数に関する状況

(1)職員数の状況(平成20年4月1日現在)

| 部 門    | 人数(人)     | 部 門 | 人数(人)                  |           |       |
|--------|-----------|-----|------------------------|-----------|-------|
| 一般行政部門 | 議 会       | 6   | 特別行政部門                 | 教 育       | 133   |
|        | 総務・企画     | 108 |                        | 警 察       | -     |
|        | 税 務       | 36  |                        | 消 防       | 71    |
|        | 民 生       | 108 | 公 営 企 業 等 門<br>会 計 部 門 | 小 計       | 204   |
|        | 衛 生       | 27  |                        | 病 院 事 業   | 327   |
|        | 労 働       | 0   |                        | 水 道 事 業   | 21    |
|        | 農 林 水 産   | 46  |                        | 下 水 道     | 18    |
|        | 商 工       | 10  |                        | 国 保 ・ 介 護 | 55    |
|        | 土 木 ・ 建 設 | 45  |                        | 小 計       | 421   |
|        | 小 計       | 386 |                        | 合 計       | 1,011 |

(参考)  
平成19年4月1日現在 職員数1,050人

(備考)  
職員数は特別職を除いた職員数(教育長を含む)であり、地方公務員の身分を保有する休職者などを含み、臨時又は非常勤の職員を除いています。

(2)平成19年度採用・退職の状況

| 職 種        | 採用者数<br>(人) | 退 職 者 数 (人) |    |      |    |    |
|------------|-------------|-------------|----|------|----|----|
|            |             | 定年          | 勸奨 | 自己都合 | 死亡 | 計  |
| 一般行政職      |             | 10          | 8  |      | 2  | 20 |
| 医療職(医師)    | 10          |             | 1  | 11   |    | 12 |
| 医療職(看護師)   |             | 1           | 8  | 3    |    | 12 |
| 医療職(医療技術者) | 3           | 3           | 3  | 1    |    | 7  |
| 消防職        | 4           | 3           | 3  |      |    | 6  |
| 幼稚園教諭      |             |             | 1  |      |    | 1  |
| 保育士        |             |             | 1  |      |    | 1  |
| 技能労務職      |             | 4           | 1  |      |    | 5  |
| 合計         | 17          | 21          | 26 | 15   | 2  | 64 |

(備考)  
採用・退職者数には、出水商業高等学校教諭(指導主事)を含みません。

## 2 職員の給与等の状況

(1)職員給与予算の状況(平成20年度一般会計予算)

| 職員数(A) | 給 与 費     |           |            |           | 1人当たり<br>給与費<br>(B/A) |
|--------|-----------|-----------|------------|-----------|-----------------------|
|        | 給 料       | 職 員 手 当 等 |            | 計(B)      |                       |
|        |           | 期末・勤勉手当   | 期末・勤勉手当を除く |           |                       |
| 人      | 千円        | 千円        | 千円         | 千円        | 千円                    |
| 568    | 2,278,816 | 966,561   | 307,106    | 3,552,483 | 6,254                 |

(備考) 1 給与費は、当初予算に計上された額です。  
2 職員手当等には、通勤手当、扶養手当、時間外勤務手当、児童手当等を含み、退職手当は含みません。  
3 市三役および出水商業高等学校教員分は含みません。

(2)行政職給料表適用者の級別職員数の状況(一般行政職)(平成20年4月1日現在)

| 区 分          | 7級   | 6級    | 5級            | 4級         | 3級               | 2級       | 1級               | 計      |
|--------------|------|-------|---------------|------------|------------------|----------|------------------|--------|
| 標準的な<br>職務内容 | 部長   | 課長    | 係長・主査<br>技術主査 | 主査<br>技術主査 | 主査・技術主査<br>主事・技師 | 主事<br>技師 | 主事・技師<br>主事補・技師補 |        |
| 職 員 数        | 10人  | 42人   | 145人          | 75人        | 36人              | 36人      | 25人              | 369人   |
| 構 成 比        | 2.7% | 11.4% | 39.3%         | 20.3%      | 9.7%             | 9.8%     | 6.8%             | 100.0% |

(備考) 1 出水市職員の給与に関する条例に基づく給料表の級区分による職員数です。  
2 一般行政職とは、医師、看護師、教員、調理員、保育士、学校主事等を除いた一般職の職員です。

(3)職員の平均年齢及び平均給料月額等の状況

(平成20年4月1日現在)

| 区 分   | 平均年齢  | 平均給料月額   | 平均給与月額   |
|-------|-------|----------|----------|
| 一般行政職 | 43歳3月 | 344,269円 | 386,664円 |
| 技能労務職 | 41歳4月 | 285,611円 | 305,860円 |

(備考)「平均給料月額」とは、基本給の平均額です。  
「平均給与月額」とは、基本給のほか、各種手当を含めた平均額です。

(4)初任給の状況(平成20年4月1日現在)

| 区 分   | 初任給     |          |
|-------|---------|----------|
| 一般行政職 | 大学卒(上級) | 172,200円 |
|       | 高校卒(初級) | 140,100円 |
| 技能労務職 | 高校卒     | 137,200円 |

### 【職員の給料カットについて】

一般職員の給料は、諸般の事情を考慮し、平成18年8月から平成20年3月に引き続き、平成20年4月分から平成21年3月分まで2%から最大8%カットして支給しています。

## (5)一般行政職・技能労務職の経験年数別、学歴別平均給料月額状況

| 区分            |     | 経験年数10年             | 経験年数15年              | 経験年数20年              | 備考   |
|---------------|-----|---------------------|----------------------|----------------------|--|
| 一般行政職<br>(初級) | 大学卒 | 266,625円            | 327,113円             | 376,756円             | 技能労務職は、経験10年、15年、20年に該当する職員数が少ないため、それぞれ概ね該当する範囲の経験年数での平均を記載してあります。 |
|               | 高校卒 | 220,433円            | 278,650円             | 331,245円             |  |
| 技能労務職         | 高校卒 | 209,825円<br>9～11年平均 | 259,464円<br>14～16年平均 | 298,200円<br>19～21年平均 |  |

## (6)ラスパイレース指数の状況(平成19年4月1日現在)

| 区分     | 出水市  | 類似団体平均 | 全国市平均 |
|--------|------|--------|-------|
| 平成19年度 | 97.4 | 96.9   | 97.9  |

- (備考) 1 ラスパイレース指数とは、国家公務員の給与水準を100とした場合の地方公務員の給与水準を示す指数です。  
2 類似団体とは、人口規模、産業構造が類似している団体のラスパイレース指数を単純平均したものです。

## (7)扶養手当・住居手当・通勤手当等の状況(平成20年4月1日現在)

| 手当名        | 内容及び支給単価  | 国の制度との異同  |    |
|------------|---|---|----|
| 扶養手当       | 配偶者<br>配偶者以外の扶養親族<br>1人目<br>配偶者が扶養となっている場合<br>配偶者が扶養となっていない場合<br>配偶者がいない場合<br>2人目以降<br>特定期間(16歳～22歳まで)の子の加算 | 13,000円<br>6,500円<br>6,500円<br>11,000円<br>6,500円<br>1人につき5,000円 | 同じ |
|            | 購入等から5年以内の持家<br>借家<br>家賃12,000円以上、手当額の上限27,000円<br>他の地方公共団体等に派遣され、かつ居住地が市外の場合、55,000円以内                     | 2,500円<br>27,000円   |    |
| 通勤手当       | 交通機関利用者：運賃相当(最高55,000円)<br>交通用具使用者：通勤距離に応じて2,000円～24,500円   | 同じ  |    |
| 単身赴任手当     | 23,000円+距離区分による加算額  | 同じ  |    |
| 宿日直手当      | 一般の宿日直<br>特別の宿日直(常直)  | 4,200円/回<br>21,000円/月   | 同じ |
| 休日勤務手当     | 祝日法による休日及び年末年始の休日において正規の勤務時間中に勤務した全時間に対して支給<br>(勤務1時間当たりの給与額×135/100)                                       | 同じ  |    |
| 夜間勤務手当     | 正規の勤務時間として午後10時から翌日午前5時までの間に勤務した全時間に対して支給<br>(勤務1時間当たりの給与額×25/100)  | 同じ  |    |
| 管理職手当      | 管理職員(医師を含む)に対して支給(職務に応じて27,000円～134,000円)   | 支給額が異なる   |    |
| 管理職員特別勤務手当 | 管理職員が臨時又は緊急の必要により週休日等に勤務した場合に支給(1回につき10,000円を超えない範囲)  | 支給額が異なる   |    |

## (8)特殊勤務手当の状況

| 手当の名称     | 主な支給対象職員                             | 主な支給対象業務                           | 左記職員に対する支給単価                                  |
|-----------|--------------------------------------|------------------------------------|---|
| 防疫手当      | 防疫作業に従事した職員                          | 感染症の患者等の救護作業又は感染症の病原体の附着した物件等の処理業務 | 日額290円  |
| 行路死亡人取扱手当 | 行路死亡人の収容業務に従事した職員                    | 行路死亡人の収容業務                         | 1体2,000円                                      |
| 医師手当      | 医療又は医療に関する研究に従事する医師                  | 医療又は医療に関する研究                       | 給料月額に5/100を乗じて得た額に月額20万円以内の額を加算した額            |
| 業務手当      | 病院及び診療所に勤務する医師                       | 病院及び診療所の業務                         | 給料月額の10/100                                   |
| へき地診療手当   | へき地の巡回診療に従事した医師                      | へき地の巡回診療業務                         | 1回5,500円                                      |
| 当直医手当     | 当直勤務に従事する医師                          | 当直業務                               | 1回20,000円以内                                   |
| 麻酔手当      | 麻酔業務に従事した病院の麻酔科に勤務する医師以外の医師          | 麻酔業務                               | 診療報酬点数表による麻酔料に20/100を乗じて得た額                   |
| 夜間看護手当    | 深夜の看護業務に従事した助産師・看護師若しくは准看護師          | 一部又は全部が深夜において行われる看護等の業務            | 2H未満 2,000円<br>2H以上4H未満 2,900円<br>4H以上 3,300円 |
| 待機手当      | 病院の医師及び臨床検査科、臨床工学科職員又は手術に従事した看護科職員   | 業務のため待機を命ぜられ待機をしたとき                | 医師 1回12,000円<br>その他の職員 1回1,750円               |
| はしご業務手当   | はしご付消防自動車の運転及び作業に従事した消防職員            | はしご付消防ポンプ自動車の運転及び作業                | 1勤務日200円                                      |
| 救急業務手当    | 救急業務に従事した消防職員                        | 救急業務                               | 1回150円  |
| 潜水業務手当    | 潜水業務に従事した消防職員                        | 潜水業務                               | 1回300円  |
| 夜間特殊業務手当  | 深夜の有線電気通信設備、無線通信設備の運用又は保守業務に従事した消防職員 | 一部が深夜において行われる業務                    | 2H未満 200円<br>2H以上 300円                        |

(備考)特殊勤務手当は、著しく危険、不快、不健康又は困難であるなど特殊な勤務に従事する職員に支給される手当です。

(9)期末・勤勉手当の状況  
(平成20年4月1日現在)

|      | 期末手当                  | 勤勉手当    |
|------|-----------------------|---------|
| 6月期  | 1.40月分                | 0.750月分 |
| 12月期 | 1.60月分                | 0.750月分 |
| 計    | 3.00月分                | 1.50月分  |
| 加算措置 | 職務の級等による加算措置有(5%~15%) |         |

(10)退職手当の状況(平成20年4月1日現在)

|          | 自己都合                   | 勸奨・定年   |
|----------|------------------------|---------|
| 勤続20年    | 23.50月分                | 32.76月分 |
| 勤続25年    | 33.50月分                | 41.34月分 |
| 勤続35年    | 47.50月分                | 59.28月分 |
| 最高限度額    | 59.28月分                | 59.28月分 |
| その他の加算措置 | 定年前早期退職特例措置(10%~55%加算) |         |
| 退職時特別昇給  | 無し                     |         |

(11)特別職等の報酬等の状況(平成20年4月1日現在)

| 区分   | 支給額等   |
|------|--|
| 給料   | 市長(864,000円)   |
|      | 副市長(652,000円)  |
|      | 教育長(627,000円)  |
|      | (注)市長、副市長及び教育長の給料については、平成18年8月から平成20年3月までに引き続き、平成20年4月から平成21年3月まで10%減額して支給されています。<br>( )内の額が条例に規定されている給料額です。 |
| 議員報酬 | 議長(409,000円)   |
|      | 副議長(326,000円)  |
|      | 議員(303,000円)   |
| 期末手当 | (注)議員報酬については、平成20年4月から平成21年3月まで3%減額して支給されています。<br>( )内の額が条例に規定されている議員報酬額です。                                  |
|      | (平成20年度支給割合) 3.35月分  |
| 退職手当 | (算定方式)<br>給料月額×420/100×在職年数<br>給料月額×300/100×在職年数<br>給料月額×300/100×在職年数<br>(支給時期)<br>退職(任期満了を含む。)したとき          |

3 職員の勤務時間その他の勤務条件の状況(平成20年4月1日現在)

(1)勤務時間

| 開始時刻 | 終了時刻  | 休憩時間 | 休息时间<br>(勤務時間に含まれる) | 1日の勤務時間 |
|------|-------|------|---------------------|---------|
| 8:30 | 17:15 | 45分  | 30分                 | 8時間     |

(備考)  
職場や職種によっては、左記と異なる場合があります。

(2)休暇等

勤務を要しない日等  
ア 日曜日及び土曜日  
イ 祝日法による休日  
ウ 12月29日から翌年1月3日まで  
(備考)職場や職種によっては、上記と異なる場合があります。

年次有給休暇  
1年間に20日  
ただし、採用初年度は、採用月により20日未滿を付与。  
また、2年目以降は20日を限度として繰越。

病気休暇

| 病気の態様      | 期間                     |
|------------|------------------------|
| 公務上の負傷又は疾病 | その療養に必要な期間             |
| 結核性疾患      | 1年を超えない範囲内でその療養に必要な期間  |
| 前記以外の負傷・疾病 | 90日を超えない範囲内でその療養に必要な期間 |

特別休暇

| 項目                          | 期間                     |
|-----------------------------|------------------------|
| 骨髄移植提供のための休暇                | 必要と認められる期間             |
| ボランティア休暇                    | 5日の範囲内の期間              |
| 結婚休暇                        | 5日 "                   |
| 産前・産後休暇                     | 産前8週間、産後8週間            |
| 職員の妻の出産                     | 2日の範囲内                 |
| 子(小学校就学の始期に達するまでの子)の看護休暇    | 5日 "                   |
| 生理休暇                        | 2日 "                   |
| 職員の親族が死亡した場合                | 親族に応じ、1日から10日までの連続した日数 |
| 父母の法要(父母の死亡後15年内に行われるものに限る) | 1日の範囲内                 |
| 夏季休暇                        | 7月から9月までの期間における3日の範囲内  |

以上のほか、全22種類

介護休暇 6カ月の範囲内(無給)  
育児休業 子が3歳に達する日まで(無給)の間  
組合休暇 年30日(無給)

4 職員の分限処分及び懲戒処分の状況(平成19年度)

| 処分内容   | 処分者数(人) | 処分事由 |              |
|--------|---------|------|--------------|
| 分限処分   | 免職      | 0    |              |
|        | 降任      | 0    |              |
|        | 休職      | 8    | 心身の故障による長期休養 |
|        | 降格      | 0    |              |
|        | 失職      | 0    |              |
| 懲戒処分など | 免職      | 0    |              |
|        | 停職      | 0    |              |
|        | 減給      | 1    | 服務規律違反       |
|        | 戒告      | 1    | 道路交通法違反      |
| 訓告など   | 0       |      |              |

(分限処分)

分限処分とは、公務能率の維持のため、職員の身分保障を前提にしつつ、職員に不利な身分変動をもたらす処分です。

(懲戒処分)

懲戒処分とは、職員の義務違反に対する、道義的責任を負わせ、制裁を行う処分です。

## 5 職員のサービスの状況(地方公務員法に基づく職員の義務等)

- (1)全体の奉仕者  
採用時、全体の奉仕者として、公共の利益のために専念する旨等を宣誓させています。
- (2)職務に専念する義務  
職員は、勤務時間中においては、その注意力のすべてを職務遂行のために注ぐよう義務付けられています。  
例外として、法令等に定めのある場合に限り、限定的にその義務を免除しています。  
(例) 研修(自己研修等) 健診・人間ドック、献血等 その他任命権者が認めるもの(消防団活動、県民体育大会等の選手・監督等)
- (3)信用失墜行為の禁止  
職員がその職の信用を傷つけたり、職員全体の不名誉となる行為を行うことは厳に禁止されています。  
なお、本市は、公務員倫理の確保に必要な事項を出水市職員倫理条例に規定するなど、信用失墜行為の防止に努めています。
- (4)政治的行為の制限、争議行為等の禁止  
職員は、政治的中立性の確保、政治的影響からの保護の必要性から、政治的行為が制限されています。また、全体の奉仕者として、公共の福祉のために勤務するという地位にあることから、争議行為等が禁止されています。
- (5)営利企業等への従事制限  
職員は、許可を得なければ、私企業等への従事又は私企業の経営等を行ってはならないとされています。  
許可する例としては、法令等に定めのある場合に限り、下記のような例が挙げられます。  
(例) 消防団従事、各種統計調査への従事等
- (6)その他  
以上のほか、職員には、法令及び職務命令に従う義務、秘密を守る義務が課されています。

## 6 職員の研修及び勤務成績の評定の状況

### (1)職員研修の状況(平成19年度実績)

| 研修名                          | 研修場所等        | 受講人員 |
|------------------------------|--------------|------|
| 階層別(初級、中級、主査、係長、課長補佐、課長)職員研修 | 鹿児島県自治研修センター | 33人  |
| 職場研修実践研修等特別研修                | "            | 39人  |
| 自治大学校派遣研修                    | 東京都立川市       | 1人   |
| 市町村アカデミー研修                   | 千葉県千葉市       | 3人   |
| 国際文化研修所特別研修                  | 滋賀県大津市       | 1人   |
| 日本経営協会主催行政専門事務講座             | 福岡県福岡市       | 3人   |
| さつま出水青年会議所派遣研修               | 勤務時間外に従事     | 2人   |
| 職場活性化研修(係長以上)                | 庁内           | 120人 |
| メンタルヘルス研修会                   | "            | 139人 |

### (2)職員の勤務成績の評定の状況

定期勤務評定

ア 評定の期間 毎年9月から翌年8月までの期間

イ 評定項目

| 項目       | 詳細項目              |
|----------|-------------------|
| 接遇       | -                 |
| 勤務態度     | 勤勉さ、協調性、積極性、責任感   |
| 仕事の成果    | 仕事の正確さ、仕事の速さ、仕事の質 |
| 必要な能力    | 理解力、判断力、企画力、知識    |
| 指揮監督     | 指導力、統率力           |
| ボランティア活動 | 活動状況              |

ウ 評定結果の活用方法 昇給判定、人事異動等

その他の勤務評定

条件附採用期間満了時評定

## 7 職員の福祉及び利益の保護の状況

### (1)出水市職員互助会の主な事業(平成19年度実績)

ア 給付事業

| 種別             | 事業内容                         | 給付額  | 人員等                             |
|----------------|------------------------------|--|---------------------------------|
| 人間ドック補助金       | 会員が人間ドックを利用したとき              | 1日ドック 10,000円<br>2日ドック 20,000円<br>脳ドック 10,000円<br>PET等の検診 30,000円<br>配偶者ドック 5,000円 | 64人<br>153人<br>16人<br>0人<br>21人 |
| スポーツ事業         | 市主催等事業に市役所チームとして参加した場合       | 競技参加者1人 1,000円   | 104人                            |
| 自主厚生事業         | 文化・スポーツサークル事業の団体             | 構成員1人につき 500円  | 5団体                             |
| 肥薩おれんじ鉄道利用促進事業 | 課内旅行や家族旅行におれんじ鉄道を利用、イベント列車利用 | 1人につき 2,000円   | 課内旅行1課<br>家族旅行6人<br>イベント列車5課    |
| 宿泊助成事業         | 宿泊を伴う旅行                      | 1人につき 2,000円   | 326人                            |
| イベント参加助成       | 夏祭りやツルを送る祭りに要した経費            | 夏祭り 実費<br>ツルを送る祭り 20,000円  | 5団体<br>1団体                      |

イ 実施事業

| 種別          | 事業内容             | 給付額             | 人員等            |
|-------------|------------------|-----------------|----------------|
| 互助会運動会      | 互助会の運動会に要した経費    | 実費              | 279人           |
| 特定健診メタボ対策事業 | 健康器具、解説書購入に要した経費 | 万歩計 500円<br>解説書 | 1,000個<br>180冊 |

### (2)職員健康診断事業等

(平成19年度実績)

| 項目   | 受診者数 |
|--|------|
| 定期健康診断(身体測定、血液検査、心電図検査、胸部・胃部レントゲン、大腸がん検診等) | 512人 |

出水市職員互助会は、条例により設置され、職員の相互共済及び福利厚生に関する事業を行っています。  
その経費は、主に会員の会費で充てられ、市からの補助金等も一部充てられています。

問い合わせ先

政策経営部 総務課 職員係  
☎2111(内線205)

## 出水総合医療センターの医師不足について

出水総合医療センターの医師不足が深刻となり、誠に憂慮すべき状況にあります。瀬戸病院事業管理者に病院の現状を広報により、継続してお知らせするようお願いしているところではありますが、今回、私からも緊急に市民の皆様にご報告とお願いをいたします。

総合医療センターは、長年にわたり本市に不足している医療に積極的に取り組むとともに、地域の中核病院として市内外の医療機関と連携を図りながら、高度医療や救急医療の提供など重要な機能を果たしてまいりました。

しかしながら、新聞報道等でご存じのとおり、平成16年度から始まった新臨床研修医制度を契機に、大学からの派遣に頼っていた全国の自治体病院で医師不足が起っています。出水総合医療センターも例外ではなく、常勤医師が年々減少し、平成21年1月からは24人になる予定で、平成14年度の37人から13人も減少します。特に病院が機能していく上で、重要な役割を担っている内科医は、わずかに2人という危機的な状況となります。

現在、医師確保については、大学だけでなく、鹿児島県や公的あるいは私的の医師あっせん機関、インターネットによる募集など、あらゆる方法を講じております。また先般、出水市医師確保緊急対策本部を設置し、私が本部長となり、副市長(事業担当)と病院事業管理者を副本部長に、また、関係する市幹部を本部長とした会議を開催し、医師の優遇措置を始めとした対策を協議したところです。今後、さらに県内の公立病院を持つ自治体とも連携し、鹿児島県や国へ、医師確保についての具体的施策を行っていただくよう要望するとともに、独自の対策を企画し、実行していきたいと考えています。

市民の皆様におかれても、本市出身の医師の情報を始め、医師確保につながるような情報があれば、どんなことでも結構ですので、出水総合医療センター経営企画課へご連絡いただければと思います。

この医師不足により、現在勤務していただいている医師は、さらに過重労働の状況になりますが、救急外来においては、患者さんが、医師に対して暴言や時には暴力をふるわれる事例があると聞きます。そのような行動は、さらなる医師不足を招き、ついには、私たちが必要とする医療が受けられなくなる恐れさえ出てきます。市民の皆様には、医師という職業の意味合いをご理解いただき、医師が長く勤務していただけるような環境作りにご協力くださるよう、切にお願いいたします。

### 連絡先

〒899 - 0131

鹿児島県出水市明神町520番地

出水総合医療センター 経営企画課

( ☎ 67 1611、 F A X 67 1661 )



出水市長 渋谷 俊彦

### 第1回 出水市医師確保緊急対策本部会議を開催



緊急に医師確保対策を講じるため、渋谷市長を本部長とする出水市医師確保緊急対策本部が設置され、第1回目の会議を9月25日に開きました。

初回の会議では、医師派遣の要請と並行して常勤医師への優遇制度の検討など、医師確保等に向けた具体的な意見が出されました。今後、さらに検討を進め、具体的な対策を立てていくこととなります。



## 出水市すこやかな青少年を育む集い

(出水市青少年健全育成大会・子ども会大会・PTA活動研究大会)

学校、家庭および地域住民その他青少年育成関係者が一堂に集い、それぞれの役割と責任を認識する機会として、「出水市すこやかな青少年を育む集い」を開催します。

子育てに関する講演会や子どもを対象にしたチャレンジランキング大会などを行いますので、多数、ご参加ください。

日時 11月22日(土) 午後1時～同5時

会場 出水市文化会館等

主催 出水市青少年育成推進協議会  
出水市子ども会育成連絡協議会  
出水市PTA連絡協議会  
出水市教育委員会

内容 オープニング  
開会行事  
作文コンクール・優良子ども会表彰式  
作文コンクール最優秀作品発表  
子ども会活動事例発表  
講演会・分科会  
チャレンジランキング大会

講演の内容

講師：児玉光雄 氏(鹿屋体育大学教授)

演題：「家庭・地域でイチローを育てる法」

講師経歴

1947年兵庫県生まれ。鹿屋体育大学教授。京都大学工学部卒業。住友電気工業(株)に入社。研究開発本部に所属。カリフォルニア大学ロサンゼルス校(UCLA)大学院に学び工学修士号を取得。

米国オリンピック委員会スポーツ科学部門本部の客員研究員としてオリンピック選手のデータ分析に従事。過去20年以上にわたりスポーツ心理学者として、プロフェッショナルの思考・行動パターンを分析。また、日本でも数少ないプロスポーツ選手・スポーツ指導者のコメント心理分析のエキスパートとして知られている。

右脳活性プログラムのトレーナーとしてこれまで多くの受験雑誌に右脳開発トレーニングを提供。自ら名付けた「右脳IQ」という概念を日本に広めるために尽力している。現在フジテレビ系列の人気番組「脳内エステIQサプリ」の問題監修を務めている。



参加料 無料

問い合わせ先

市生涯学習課(☎2106)

## 『出水市市民交流会館(仮称)』の名称を募集

市では、出水公会堂の近くに次の機能(部屋)を備え、性別や年齢を問わず一般市民が多目的に使える施設を建設します(平成21年4月開館予定)。

着付け教室や料理講習会等が行える交流室

子育て中の親子が集える交流室

講演会や会議等が開催できる交流機能等

つきましては、この施設の名称を募集しますので、多数ご応募ください。

応募点数 1人1点(未発表のもの)に限ります。

採用後の著作権は本市に帰属します。

応募期間 11月4日(火)～同21日(金)

応募方法 官製はがきでご応募ください

(11月21日消印有効)。

記入内容 名称、名称の理由、住所、氏名、性別、年齢、職業(学生の場合は学校名)、電話番号

賞 特選(1点)に表彰と記念品(農畜産物等特産品)を贈呈

応募・問い合わせ先

〒899-0292 出水市緑町1番3号 出水市役所商工観光課商工労政係(☎4059)



# 第3回 市民体育大会種目別成績

《各種目で熱戦が繰り広げられました》

広報いずみ8月号で、7月5日に行われた市民体育大会総合開会式について掲載しましたが、ここでは、同大会の種目別競技の成績をお知らせします(表記は各種目の大会成績の表記で記しています)。

なお、掲載した成績は、市民スポーツ課に報告のあったものです 敬称略。

|        |   |   |
|--------|---|---|
| ソフトテニス | 総合A級<br>総合B級<br>壮年の部  | 大石・野元 (出水工業高)<br>井上・浜畑 (桜花ク)<br>黒岩・櫻本 (出水ク)<br>房本・中山 (野田女子高)<br>内之浦・尾上 (出水壮年)<br>特手・竹下 (出水壮年)   |
| テニス    | 男子Aクラス<br>男子Bクラス<br>女子Aクラス<br>女子Bクラス  | 神奇・溝口(テンポイント)<br>橋口・松元(テンポイント)<br>塚田・税所(出水高校)<br>溝口・真崎(出水高校)<br>福永・谷村(出水レディース)<br>鳴海・神原(高尾野クラブ)<br>小山・中里(出水中)<br>今吉・濱崎(出水中)   |
| バドミントン | 男子ダブルス<br>女子ダブルス  | A級合計80歳未満<br>大宮司・根比(輝翔)<br>谷口・西竹(チーム85)<br>A級合計80歳以上<br>瀬戸・城迫(コスモス)<br>森(浩)・豊藤(荘ひまわり)<br>B級高校生<br>永岩・石川(出水工業)<br>田中・松元(TFS)<br>B級合計60歳未満<br>小山・中村(エンジェル)<br>浦上・山下(チーム85)<br>B級合計60歳以上<br>御供田・上原(TEAM59)<br>大下本・森藤(TEAM59)<br>女子ダブルス B級高校生・合計60歳未満<br>岩永・堀川(出水中央高校)<br>出口・田中(二浦クラブ)<br>B級合計60歳以上<br>藤井・市森(合庁クラブ)<br>大山・蘭年田(輝翔)                   |
| 卓球     | 小学生男子低学年<br>小学生男子高学年<br>小学生女子中学年<br>中学生男子A<br>中学生男子B<br>中学生男子C<br>中学生女子A<br>中学生女子B<br>高校生男子A<br>高校生男子B<br>高校生女子<br>一般ラージボール(ダブルス) | 松山 真也(江内小)<br>馬場園真志(高尾野小)<br>島田 耕暲(米ノ津小)<br>連尺野沙妃(江内小)<br>中原 亜弥(米ノ津東小)<br>川内慎太郎(江内中)<br>宮下 賢吾(江内中)<br>安藤 智宏(出水中)<br>石橋 康平(出水中)<br>福山 孝誠(出水中)<br>永井拳士郎(出水中)<br>折田 彩香(高尾野中)<br>山口 優希(高尾野中)<br>中原 沙弥(米ノ津中)<br>尾下 加奈(高尾野中)<br>秋野 翔太(出水商業高)<br>飯屋 奨太(出水工業高)<br>松下 健太(出水工業高)<br>越地 真也(出水工業高)<br>久松 理奈(出水商業高)<br>橋口恵理奈(出水高)<br>山下賢一・田川洋子<br>田上スエ子・浦上順子 |
| 弓道     | 団体 中学<br>高校<br>一般<br>個人 中学男子<br>中学女子<br>高校男子<br>高校女子<br>一般男子<br>" 女子  | 出水中A<br>高尾野中C<br>出水商業高女子<br>出水工業高A<br>出水C<br>出水E<br>山元 武尊 森 賢二郎<br>秋野麻梨奈 松田 祐佳<br>東新 勝也 堂後 克弥<br>古田 愛実 井上いつか<br>郷 博昭 房村 利隆<br>瀬戸和加菜 松元 美保   |
| 陸上競技   | 短距離(100m)<br>小学1年生男子<br>女子<br>2年生男子<br>女子<br>3年生男子<br>女子<br>4年生男子<br>女子<br>5年生男子<br>女子  | 浦崎 祐人(東出水小)<br>柿木 祐人(米ノ津小)<br>門田 亜優(米ノ津東小)<br>徳留 彩香(出水小)<br>下境田陽尚(東出水小)<br>川畑 魁唯(東出水小)<br>吉田 聖菜(米ノ津東小)<br>中尾 華月(米ノ津東小)<br>中村 晃大(米ノ津東小)<br>辻村 天盛(東出水小)<br>松下みいな(米ノ津小)<br>鯨島 唯菜(出水小)<br>前田 泰教(米ノ津東小)<br>田代 嶺(西出水小)<br>濱村 咲良(西出水小)<br>田島 乃織(米ノ津東小)<br>外山 星織(米ノ津東小)<br>吉田 大寿(米ノ津小)<br>城須 一磨(西出水小)<br>岩下真理亜(米ノ津東小)<br>田中 咲良(米ノ津東)                    |

|           |   |
|-----------|---|
| ソフトボール    | KOC金太郎 BOSS   |
| 軟式野球      | セキスイ 市役所  |
| サッカー      | 野田710クラブ 出水クラブ  |
| バスケットボール  | 男子 出水BLUE SPARKS<br>出水工業高校<br>女子 出水高校<br>出水中央高校   |
| ハンドボール    | 男子 出水クラブ 出水マリナーズ<br>女子 出水女子A 出水女子B  |
| ゲートボール    | 出水地域大会 今釜 六月田<br>野田地域大会 中郡 屋地   |
| ターゲットゴルフ  | 男子 岩崎 益雄 桂木 政利<br>女子 阿部 節子 福元 トミ  |
| 柔道        | 小学1・2年生 石原 鈴香(野田)<br>土崎 拓也(出水)<br>小学3・4年生 吉野 弘人(野田)<br>土崎 哲平(出水)<br>小学5・6年生 川村 翔真(出水)<br>平 智樹(下水流)<br>中学1年生 早水湧一朗(出水)<br>肝属鏡太郎(高尾野)<br>中学2・3年生 井手上大希(出水)<br>岩下 克誠(米ノ津)<br>中学生女子 木之下さつき(野田)<br>松尾 巴(出水)<br>高校男子 山根 拓也(出水工業高)<br>川添 亮介(出水工業高)<br>高校女子 堤 千帆(出水中央高)<br>岩岡 友望(出水中央高)   |
| グラウンド・ゴルフ | 団体 西出水GG同好会5組<br>鹿島GG同好会3組<br>個人 恒盛 道雄<br>前田 純夫   |
| 剣道        | 小学1・2年生(男) 猪原 大我(出水剣友)<br>有村 剛生(高尾野)<br>小学1・2年生(女) 梅園 颯希(野田)<br>有川恵理奈(野田)<br>小学3・4年生(男) 越地創二郎(野田)<br>有川 克誠(野田)<br>小学3・4年生(女) 久野 陶子(高尾野)<br>松尾 葵(下水流)<br>小学5・6年生(男) 下大迫 光(高尾野)<br>奥村 涼太(高尾野)<br>小学5・6年生(女) 末増 雪希(野田)<br>松木 綾音(野田)<br>中学男子 松ヶ角直斗(高尾野中)<br>小島 直也(出水中)<br>女子 宮内真里奈(高尾野中)<br>田畑 春菜(高尾野中)<br>東 信長(鶴翔高)<br>高校男子 田畑 駿也(芦北高)<br>滝本 百枝(出水高)<br>野口 真以(野田女子高) |
| ソフトテニス    | 小学生 法福・黒岩(西小・高小)<br>大迫・小原(出水小)<br>中学1年生男子 柏木・西牟田(出水中)<br>本蔵・山浦(出水中)<br>中学2年生男子 川原・下田(高尾野中)<br>川原園・柏木(出水中)<br>中学3年生男子 澤田・淵崎(出水中)<br>春田・塚本(高尾野中)<br>中学1年生女子 安山・垂野(出水中)<br>浪戸内・坂本(出水中)<br>中学2年生女子 吉元・南(出水中)<br>米岡・梶尾(高尾野中)<br>中学3年生女子 中村・谷口(出水中)<br>肥田・菊池田(出水中)<br>高校男子 大石・野元(出水工業高)<br>築瀬・中村(金曜ク)<br>女子 寺地・田中(出水高)<br>宮田・岩元(出水高)                                    |

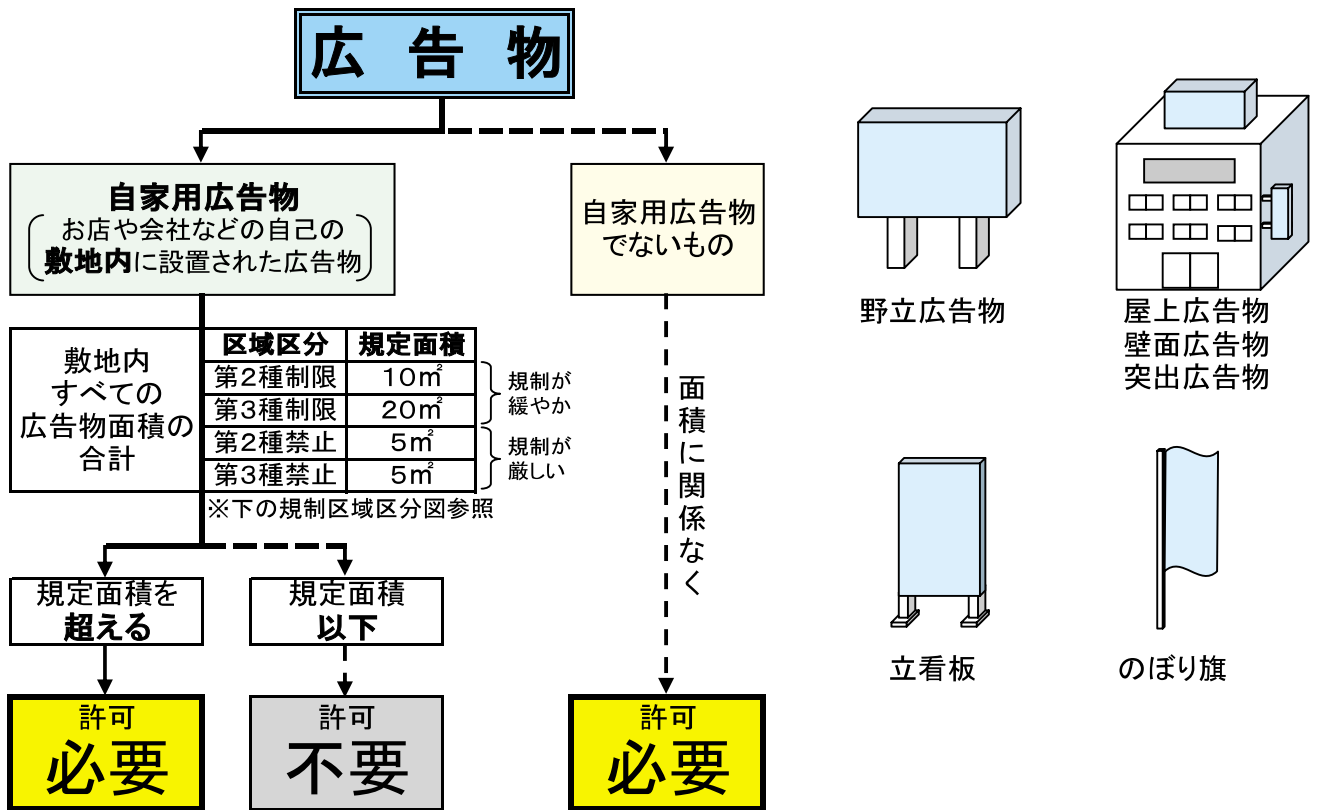
|   |   |   |
|---|---|---|
| 水 | 泳 | 男子 勝木 健太(米ノ津中)<br>古賀慎之丞(米ノ津中)<br>高校男子 内村 駿也(出水工業)   |
|   |   | 自治会対抗100mリレー<br>男子 安原自治会 早馬自治会<br>職場・チーム対抗100mリレー<br>女子 鶴泳会A 鶴泳会B<br>男子 米ノ津中A 出水養護  |
|   |   | 小学生50m自由形<br>4年生以下女子 一山 莉那(アーバンSC)<br>山口 美淑(アーバンSC)<br>梅田 凜(米ノ津東)<br>5・6年生女子 本田 翔誠(アーバンSC)<br>徳永 夏海(米ノ津東)<br>野添 佑莉(アーバンSC)<br>男子 中村 洋幸(米ノ津東)<br>土屋 聡明(優泳) |
|   |   | 中学・高校50m自由形<br>中学女子 井手上佳生(出水メイブル)<br>浦川 絵美(アーバンSC)<br>男子 山口 拓也(アーバンSC)<br>内村 将司(米ノ津東)<br>高校女子 堀之内依莉(アーバンSC)<br>男子 森脇 貴隆(出水工業)<br>川上 恭平(米ノ津東)              |
|   |   | 一般50m自由形<br>女子 西島 瑞穂(アーバンSC)<br>倉田 裕子(鶴泳会)<br>男子 森脇 裕典(米ノ津東)<br>田嶋 広樹(アーバンSC)   |
|   |   | 小学生50m平泳ぎ<br>4年生以下女子 萩之内未来(アーバンSC)<br>中塩亜沙美(米ノ津東)<br>男子 萩之内 大(アーバンSC)<br>5・6年生女子 鬼塚 綺菜(アーバンSC)<br>柴田 真歩(西出水)<br>男子 萩之内 一(アーバンSC)<br>田島小五郎(米ノ津東)           |
|   |   | 中学・高校50m平泳ぎ<br>中学女子 矢野 真子(米ノ津中)<br>男子 伊佐 義隆(米ノ津中)<br>中原 諒介(米ノ津中)<br>中川 雄太(米ノ津東)   |
|   |   | 高校男子<br>一般50m平泳ぎ<br>女子 中州 晴子(鶴泳会)<br>男子 平元 正人(アーバンSC)<br>児玉 正樹(水泳協会)  |
|   |   | 小学生50mバタフライ<br>4年生以下男子 梅田 凜(米ノ津東)<br>5・6年生女子 中村 彩花(アーバンSC)<br>麦生田千愛(米ノ津東)   |
|   |   | 中学・高校50mバタフライ<br>中学女子 祇園下真織(出水メイブル)<br>矢野 貴子(米ノ津東)<br>男子 坂口 智愷(米ノ津中)<br>内村 勝剣(米ノ津中)   |
|   |   | 高校男子 祇園下隆一(出水メイブル)<br>一般50mバタフライ<br>女子 中州 晴子(鶴泳会)<br>男子 寺下 昌吾(アーバンSC)   |
|   |   | 小学生100m自由形<br>女子 野添 佑莉(アーバンSC)<br>村上 結花(出水メイブル)<br>男子 土屋 聡明(優泳)<br>土屋 秀峰(優泳)  |
|   |   | 中学・高校100m自由形<br>中学女子 井手上佳生(出水メイブル)<br>浦川 絵美(アーバンSC)<br>岩下 幸平(米ノ津中)<br>高校男子 勝木 健太(米ノ津中)<br>川上 恭平(米ノ津東)<br>桐野 優貴(出水工業)                                      |
|   |   | 小学生50m背泳ぎ<br>4年生以下女子 鏡 瑠菜(アーバンSC)<br>男子 大迫 昌司(アーバンSC)<br>本田 翔誠(アーバンSC)<br>5・6年生女子 徳永 夏海(米ノ津東)<br>一山 麻織(アーバンSC)<br>男子 黒田 孔暁(アーバンSC)<br>谷川 賢治(米ノ津東)         |
|   |   | 中学・高校50m背泳ぎ<br>中学女子 田尻 純(アーバンSC)<br>徳永 千鶴(米ノ津東)<br>高校男子 内村 駿也(出水工業)   |
|   |   | 小学生100mリレー<br>4年生以下女子 アーバンSC・A<br>米ノ津東<br>男子 アーバンSC・A<br>米ノ津東   |
|   |   | 小学生200mリレー<br>5・6年生女子 アーバンSC・A<br>米ノ津東<br>男子 優泳<br>米ノ津東   |
|   |   | 中学・高校200mリレー<br>中学女子 アーバンSC<br>米ノ津東<br>中学男子 米ノ津中A<br>米ノ津中B  |

|      |  |
|------|--|
| 陸上競技 | 6年生男子 中村 洋幸(米ノ津東小)<br>松阪 康大(米ノ津小)  |
|      | 女子 谷村香葉子(西出水小)<br>野添 佑莉(出水小)   |
|      | リレー(600m)<br>男子 米ノ津東小A 出水小B<br>女子 米ノ津東小A 米ノ津小  |
| 相撲   | 団体戦<br>小学1-3年生 下水流小B<br>西出水小B<br>弊串小<br>下水流小   |
|      | 小学4-6年生<br>個人戦<br>小学1年生 篠原 弘光(西出水小)<br>篠原 弘一(西出水小)<br>篠原 淳志(西出水小)<br>中村 滉志(下水流小)<br>3年生 小島 孝太(田尻小)<br>平山万貴人(下水流小)<br>4年生 池田 翔(弊串小)<br>水口 貴博(鷹巣小)<br>5年生 瀧田 零仁(下水流小)<br>片角 麟(下水流小)<br>6年生 大川 晴也(平尾小)<br>荒田 剛(弊串小) |
| 水    | 泳  |
|      | 小学生100mメドレーリレー(4年生以下)<br>女子 アーバンSC・A<br>米ノ津東<br>男子 アーバンSC・A<br>米ノ津東  |
|      | 小学生200mメドレーリレー(5・6年)<br>女子 アーバンSC・B<br>アーバンSC・A<br>男子 米ノ津東A  |
|      | 小学生100m個人メドレー<br>女子 一山 麻織(アーバンSC)<br>一山 莉那(アーバンSC)<br>男子 伊藤 魁星(アーバンSC)<br>笹野 颯人(アーバンSC)  |
|      | 中学・高校200m個人メドレー<br>男子 花田 優樹(アーバンSC)  |
|      | 小学生25m自由形<br>4年生以下女子 梅田 笑瑠(米ノ津東)<br>花里世莉奈(アーバンSC)<br>男子 伊藤 魁星(アーバンSC)<br>田尻 隼人(アーバンSC)<br>5・6年生女子 福山わか(アーバンSC)<br>田中 菜摘(米ノ津東)<br>男子 中村 洋幸(米ノ津東)<br>篠原 尚希(西出水)  |
|      | 一般25m自由形<br>女子 倉田 裕子(鶴泳会)<br>大森 信子(鶴泳会)<br>男子 森脇 裕典(米ノ津東)<br>谷山 晴幸(出水養護)   |
|      | 小学生25m平泳ぎ<br>4年生以下女子 中川 歩(アーバンSC)<br>畠中 美紅(アーバンSC)<br>4年生以下男子 徳元 幸希(米ノ津東)<br>八十島崇登(アーバンSC)<br>5・6年生女子 鬼塚 綺菜(アーバンSC)<br>柴田 真歩(西出水)<br>男子 川尻 龍星(西出水)<br>久木田武應(アーバンSC)  |
|      | 一般男子25m平泳ぎ<br>四郎園貴仁(アーバンSC)<br>平元 正人(アーバンSC)   |
|      | 小学生100m平泳ぎ 萩之内 一(アーバンSC)<br>中学・高校生100m平泳ぎ<br>中学女子 矢野 真子(米ノ津中)<br>中学男子 伊佐 義隆(米ノ津中)<br>花田 優樹(アーバンSC)<br>高校男子 中川 雄太(米ノ津東)   |
|      | 小学生25mバタフライ<br>4年生以下女子 萩之内未来(アーバンSC)<br>男子 橋口 大介(米ノ津東)<br>5・6年生女子 中村 彩花(アーバンSC)  |
|      | 一般25mバタフライ<br>女子 櫻田 佳那(アーバンSC)<br>西島 瑞穂(アーバンSC)<br>男子 田嶋 広樹(アーバンSC)<br>谷山 晴幸(出水養護)   |
|      | 中学生100mバタフライ<br>男子 坂口 智愷(米ノ津中)<br>岩下 幸平(米ノ津中)  |
|      | 小学生25m背泳ぎ<br>4年生以下女子 鏡 瑠菜(アーバンSC)<br>花里世莉奈(アーバンSC)<br>男子 大迫 昌司(アーバンSC)<br>鬼塚 亮吾(アーバンSC)<br>5・6年生女子 東 亮里(アーバンSC)<br>男子 黒田 孔暁(アーバンSC)  |
|      | 一般25m背泳ぎ<br>女子 牛ノ濱明子(鶴泳会)<br>男子 寺下 昌吾(アーバンSC)  |
|      | 中学・高校100m背泳ぎ<br>中学女子 田尻 純(アーバンSC)<br>寺下 岬希(アーバンSC)   |

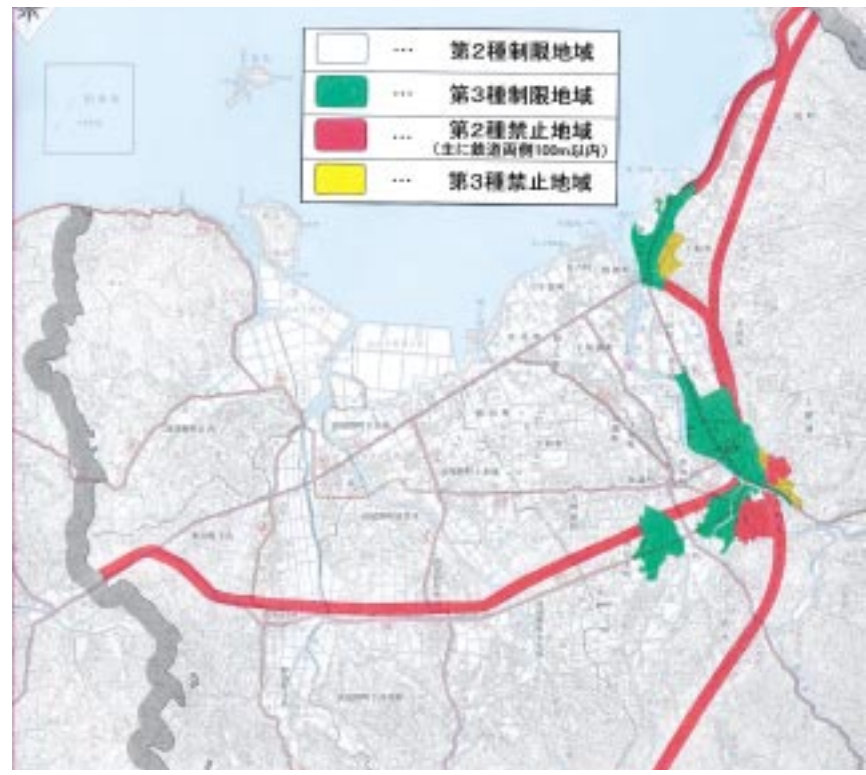
# 屋外広告物の表示には許可が必要です！！

## 屋外広告物ってなに？

屋外広告物とは、お店や会社などの名称や営業内容などの広告を、看板・建物の壁・のぼり旗・張り紙などに表示した広告物のうち、屋外に表示されたものを言います。  
 屋外広告物の表示にあたっては、まちの景観や市民の安全を守るため、鹿児島県屋外広告物条例により、高さや面積などに基準が設けられており、広告物を設置する前に許可を受けるよう定められています。



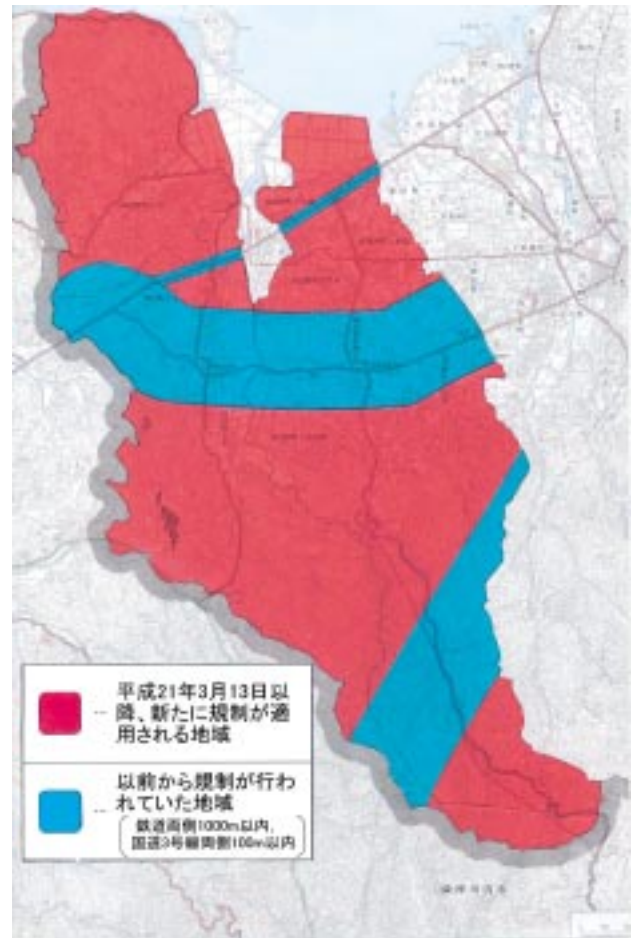
屋外広告物規制区域区分図



合併から3年間の経過措置期間終了に伴い、**平成21年3月13日**以降、**高尾野地区・野田地区全域**においても、**屋外広告物の許可**が必要になります

これは、市町村合併により旧高尾野町・旧野田町が『市』の区域となったので、県の条例により、市の区域に定められていた屋外広告物の規制が適用されるようになったためです。ただし、鉄道沿線や国道3号沿線など一部地域については、合併前からすでに規制が行われていた地域もあります(右図参照)。

この規制を行うにあたって、合併前からすでに設置されていた広告物については、合併から3年間は規制が適用されない経過措置期間(合併後に新たに広告物を設置する場合は、この経過措置期間は適用されません。)が設けられていましたが、その期間が平成21年3月12日で満了となることから、新たに規制区域となる場所に、引き続き許可申請を必要とする広告物を設置される場合は、経過措置期間が満了する前に許可申請をしていただく必要があります。



## 許可申請方法について

提出書類...屋外広告物許可申請書、位置図、広告物の図面(すべて2部ずつ)

広告物の表示面積が5㎡、または高さが5mを超える場合は『管理者』を定め、「管理者設置届出書」を提出する必要があります。管理者になれる方は、屋外広告物講習会修了者、建築士、電気工事士などの資格を持った方に限ります。

広告物を表示する場所が、自己所有の場所でない場合、その場所の所有者の承諾があることを証する書面(賃貸借契約書の写し等)が必要です。

その他の法令による許可(道路占用許可・工作物確認申請等)を必要とする場合があります。

許可申請には広告物の面積に応じた手数料が必要となります。

**注意 !!**

禁止地域内(規制区域区分図の赤色・黄色の区域)では店や会社の敷地外に広告物(道路案内広告物を除きます。)を表示することは**禁止**されています。

電柱・ガードレール・信号機・道路標識・橋・街路樹に広告物を設置することは**禁止**されています。

許可申請・問い合わせ先  
本庁都市計画課計画管理係  
(☎4063)

# 市のバランスシート・行政コスト計算書の概要

## 行政コスト計算書

自 平成19年4月1日  
至 平成20年3月31日 (単位：千円)

| 費用の部       |            |
|------------|------------|
| 人件費        | 4,740,247  |
| 物件費        | 2,228,909  |
| 維持補修費      | 178,460    |
| 扶助費        | 3,259,505  |
| 補助費等       | 1,855,971  |
| 普通建設事業費    | 1,654,192  |
| 災害復旧事業費    | 510,762    |
| 公債費        | 545,765    |
| 繰出金        | 3,500,004  |
| 減価償却費      | 3,200,003  |
| 退職給与引当金繰入額 | 604,529    |
| 不納欠損額      | 23,264     |
| 費用合計       | 22,301,611 |
| 収入の部       |            |
| 一般財源等      | 15,613,830 |
| 国庫支出金      | 1,896,477  |
| 県支出金       | 1,238,551  |
| 使用料・手数料    | 659,021    |
| 分担金・負担金    | 232,433    |
| 財産収入       | 438,280    |
| 繰入金        | 153,479    |
| 諸収入        | 539,277    |
| 収入合計       | 20,771,348 |
| 当期純余剰      | 1,530,263  |
| 国庫支出金取崩高   | 427,498    |
| 県支出金取崩高    | 656,873    |
| 当期一般財源等増加額 | 445,892    |
| 前期繰越一般財源等  | 37,228,354 |
| 当期末一般財源等   | 36,782,462 |

作成基準：平成13年3月に総務省が公表した作成マニュアル(統一基準)に基づいて、昭和44年度以降のデータを用いて作成しました。

行政コスト計算書とは、一般に民間企業でいう「損益計算書」にあたるものです。地方自治体が1年間に提供した行政サービスを行うために必要な費用(行政コスト)および税金や手数料などの収入(収入項目)を明らかにした計算書です。

また、行政コスト計算書には、資産の形成につながらない費用で減価償却費など実際に現金の支出を伴わない費用も入っていますので、目には見えないコストも含めた支出状況が把握できます。

### 行政コスト計算書による本市の状況

平成19年度の1年間で本市が提供した行政サービスに要した費用は、223億161万1千円で、市民1人当たりでは、約39万530円相当のサービスを提供したことになります。

なお、当期一般財源等増加額は、民間企業の損益計算書でいう「当期純利益」に相当するものですが、平成19年度の本市は、4億4,589万2千円の損失ということになります。

## バランスシート

(平成20年3月31日現在)  
(単位：千円)

| 借方                   | 貸方                    |
|----------------------|-----------------------|
| <b>【資産の部】</b>        | <b>【負債の部】</b>         |
| 有形固定資産               | 固定負債                  |
| (1)総務費 2,805,852     | (1)地方債 23,723,597     |
| (2)民生費 2,042,165     | (2)債務負担行為             |
| (3)衛生費 440,600       | ①物件の購入等 0             |
| (4)労働費 76,901        | ②債務保証又は損失補償 0         |
| (5)農林水産業費 9,429,525  | 債務負担行為計 0             |
| (6)商工費 2,021,676     | (3)退職給与引当金 6,533,688  |
| (7)土木費 32,635,699    | 固定負債合計 30,257,285     |
| (8)消防費 835,104       | 流動負債                  |
| (9)教育費 18,746,942    | (1)翌年度償還予定額 2,559,799 |
| (10)その他 656,124      | (2)翌年度繰上充用金 0         |
| 計 69,690,588         | 流動負債合計 2,559,799      |
| (うち土地) 18,230,965    | 負債合計 32,817,084       |
| 有形固定資産合計 69,690,588  | <b>【正味資産の部】</b>       |
| 投資等                  | 国庫支出金 10,431,422      |
| (1)投資及び出資金 5,924,811 | 県支出金 6,543,056        |
| (2)貸付金 103,744       | 一般財源等 36,782,462      |
| (3)基金                | 正味資産合計 53,756,940     |
| ①特定目的基金 4,068,400    | 負債・正味資産合計 86,574,024  |
| ②土地開発基金 1,000,000    |                       |
| ③定額運用基金 286,687      |                       |
| 基金計 5,355,087        |                       |
| 投資等合計 11,383,642     |                       |
| 流動資産                 |                       |
| (1)現金・預金             |                       |
| ①財政調整基金 3,426,800    |                       |
| ②減債基金 1,205,600      |                       |
| ③歳計現金 518,959        |                       |
| 現金・預金計 5,151,359     |                       |
| (2)未収金               |                       |
| ①地方税 297,419         |                       |
| ②その他 51,016          |                       |
| 未収金計 348,435         |                       |
| 流動資産合計 5,499,794     |                       |
| 資産合計 86,574,024      |                       |

バランスシートとは、貸借対照表ともいわれ、基準日において市が所有している資産(土地、建物、貯金など)とそれらの資産をつくるために使われたお金の状況を示したものです。

また、正味資産とは、バランスシートの借方に計上されている資産のうち、既に住民から支払われた税金や国・県からの補助金を財源として取得している金額を指すものです。

### バランスシートによる本市の状況

本市の場合、道路、橋りょう、公園および市営住宅等への投資である土木費が、46.8パーセントと全体の約半分を占め、続いて学校等への投資である教育費が26.9パーセントとなっています。

この2つの項目で全体の73.7パーセントを占めており、市民の生活基盤および教育環境に重点を置いて社会資本が整備されてきたことが分かります。

平成21年度の保育所入所  
申し込み受け付けを開始

市内の保育所(17園)に平成21年4月から入所を希望する児童の入所申し込みを次により受け付けます。  
入所資格

次の理由で保護者による保育ができない児童が対象  
保護者の就労  
保護者の出産や病気  
保護者の病人等の介護  
家庭の災害など

受付期間

12月1日(月)から12月12日(金)まで(土・日曜日を除く)。  
受付時間 午前8時30分から午後5時15分まで

申込方法 本庁こども課、高尾野支所、野田支所の市民福祉課に備え付け(11月20日からの予定)の入所申込書に必要事項を記入のうえ、提出してください。なお、在園児の申し込みについては、保育園を通じて別途お知らせします。

育児休業中の方で、仕事に復帰する日が決まっている方も受け付けます。  
年度途中の入所申し込みは、随時受け付けます。  
問い合わせ先  
本庁こども課子育て支援係

(☎4047)  
高尾野支所市民福祉課健康福祉グループ  
(☎5422)  
野田支所市民福祉課健康福祉グループ(☎4814)

結核レントゲン検診を実施

結核レントゲン検診を次のとおり実施しますので、対象の方は必ず受診しましょう。  
対象者 平成21年3月31日現在で65歳以上の方昭和19年3月31日以前に生まれた方で、今年度胸部レントゲン撮影を受けていない方  
検診日 11月4日(火)から12月9日(火)まで  
受診料 無料  
対象者には個別に受診票を送付します。検診日、検診会場等が記載されていますので、ご確認ください。  
今年度肺がん検診等で胸部レントゲン撮影を受診された方は、結核レントゲン検診を受診する必要はありません。  
問い合わせ先  
本庁いきいき長寿課保健予防係(☎4043)

ツルの里会員を募集!

ツルの恩返し便交流事業実行委員会では、今年も全国からツルの里会員を募集します。  
この事業は、所定の申込用紙で申し込みますと、ふるさと出水の特産品などが、市内外の知人や親戚等に小包(郵便局扱い)でツルの恩返し便として配達されます。  
小包の中には、特産品とツルや野鳥の情報、そしてツルの里会員証が入っています。その会員証を提示することにより、ツル観察センター、ツル博物館クレインパークいずみの無料入館および協定旅館、飲食店での割引等のサービスが受けられるなど、特典がいっぱいです。  
また、会費の一部は、ツルの保護経費に充てられます。市民の皆さん、この機会にお歳暮として利用されませんか?  
会費 一口3千円(何口でも申し込みできます。)  
申し込み方法 所定の申込用紙(郵便振替)に必要事項を記入の上、会費(特産品代)を添えて郵便局へお申し込みください。申込用紙は、実行委員会事務局本庁商工観光課内および各支所

鹿児島県の最低賃金を改正

鹿児島県の最低賃金(地域別最低賃金)が、改正されましたのでお知らせします。金額は次のとおりです。  
地域別最低賃金  
鹿児島県最低賃金  
鹿児島県最低賃金は、県下のすべての労働者に適用されます。ただし、別に定める産業別最低賃金の産業に該当する場合は、産業別最低賃金が適用されます。

|  |               |                      |               |
|--|---------------|----------------------|---------------|
| 鹿児島県最低賃金   | 時間額627円       | 問い合わせ先               | 鹿児島労働局賃金室     |
| 川内労働基準監督署  | (☎099 223 78) | 川内労働基準監督署            | (☎099 223 25) |
| 最低賃金は、臨時、パート、アルバイト等を含むすべての労働者に適用され、使用者は労働者に対し、最低賃金額以上の賃金を支払わなければなりません。 |               | 最低賃金には、次の賃金は算入されません。 |               |

産業建設課にあります。  
申込期限 11月28日(金)  
発送予定日  
12月5日(金)、同12日(金)  
問い合わせ先  
本庁商工観光課内  
ツルの恩返し便交流事業実行委員会事務局  
(☎4059)

臨時に支払われる賃金  
1カ月を超える期間ごとに支払われる賃金  
時間外・休日・深夜労働に対する割増賃金  
精進手当、通勤手当、家族手当  
現在の特定最低賃金(産業別最低賃金)は次のとおりです。  
産業別最低賃金  
電気機械器具、情報通信機械器具、電子部品・デバイス製造業 時間額677円  
百貨店、総合スーパー 時間額659円  
自動車(新車)小売業 時間額681円

特設人権相談を開設

日時  
11月13日(木)  
午前10時から午後3時まで  
場所  
市野田老人福祉センター

本市(野田地域)には、法務大臣が委嘱した次の人権擁護委員がいます。  
中里洋子さん  
川畑純義さん

当日は法務局の人権担当職員および人権擁護委員が相談に応じます。  
悩みごとなどがありましたら、ご相談ください。相談は無料、秘密は厳守されます。

問い合わせ先  
野田支所市民福祉課市民生活グループ(☎04813)

第3回かごしま美緑展(鹿児島のみどり写真公募展)の作品を募集

(財)かごしまみどりの基金では、県民の皆さんに鹿児島のみどりの素晴らしさを写真によって再認識していただくため、かごしま美緑展の写真を募集します。

皆さんの素晴らしい写真をお待ちしております。  
募集テーマ  
県内の森林、樹木、植物類およびそれらを含む風景、情景

応募規定

おおむね1年以内に撮影された未発表の作品で、出品は一人1点(組写真不可)とします。  
モノクロ、カラー、アナログ、デジタルいずれの写真でもかまいません。

応募する写真は、四つ切りまたはA4版とし、写真の裏に応募票をセロテープで貼り付けてください。  
応募票は、本庁農林水産課にあります。

応募期間

11月1日(土)から12月31日(水)まで、必着  
応募・問い合わせ先  
(財)かごしまみどりの基金  
〒892-0816  
鹿児島市山下町9-15  
林業会館内(☎099-225-1515)

集団献血を実施

移動献血車による献血を実施します。  
献血受け付け時に本人確認

をします。運転免許証等の身分証明書をご持参ください。  
また、献血カードをお持ちの方は必ずご持参ください。  
多くの方のご協力をお願いします。

日時

11月5日(水)  
午前10時から正午まで  
午後1時から同4時まで  
場所  
出水市役所本庁駐車場  
種類 200・400ミリリットル  
問い合わせ先  
本庁いきいき長寿課  
保健予防係(☎04043)



労働力調査にご協力ください

労働力調査は、我が国の失業率や雇用の実態を明らかにする重要な統計調査で、総務省統計局が都道府県を通じて毎月実施しています。  
対象は、統計理論に従って無作為に選ばれた世帯の15歳以上の方です。

調査対象に選定された皆様のお宅に統計調査員が伺った際には、ご協力をお願いいたします。

お問い合わせ先

県庁統計課(☎099-286-2482)

おれんじ鉄道を地域みんなで盛り上げましょう!!

おれんじ鉄道エンジョイNEWS



出水駅⇄熊本駅・鹿児島中央駅間 直通快速列車キャンペーン

平成20年3月15日から出水駅⇄熊本駅・鹿児島中央駅間で直通快速列車の運行を始め、大変好評をいただいています。今回は、今年の春に実施した「乗り入れ記念キャンペーン」の第2弾として、お得な特典がいっぱいのキャンペーンを開催します!

期間：平成20年11月1日(土)▶平成20年12月31日(水)

日奈久温泉駅以南のおれんじ鉄道の駅から熊本市方面へ直通列車にご乗車の方に

熊本市電乗車券(150円券)プレゼント!

キャンペーン期間中、日奈久温泉駅以南のおれんじ鉄道の駅から熊本市方面への直通列車にご乗車の方に、熊本駅前から使える熊本市電乗車券(150円券)をプレゼントします。

※先着1,000名様  
※熊本市電乗車券は、水俣・佐敷・日奈久温泉各駅の窓口でお渡しします。

肥薩おれんじ鉄道沿線活性化協議会 事務局  
(熊本県地域振興部交通対策総室内)  
TEL 096-333-2167 FAX 096-385-4815

期間：平成20年9月21日(日)▶平成21年3月31日(火)  
(一部の店舗・施設については、キャンペーン期間が短い場合があります。)

おれんじ鉄道沿線の、キャンペーンに参加しているお店・施設(78店舗)で、下の①~④いずれかを提示いただいた方に  
素敵な特典(ドリンクサービスや割引など)をご用意しています。

- ① 肥薩おれんじ鉄道「友の会会員証」
- ② JR・肥薩おれんじ鉄道「トコトコ切符」
- ③ 肥薩おれんじ鉄道「1日フリー乗車券」
- ④ 肥薩おれんじ鉄道「定期券」

※キャンペーン紹介紙は、肥薩おれんじ鉄道の車内や有人駅などにあります。

肥薩おれんじ鉄道利用促進協議会 事務局  
(鹿児島県企画部交通政策課内)  
TEL 099-286-2457 FAX 099-286-5533



平成20年11月 移動図書館運行表

| ステーション名     | 運行時間           | 運行日         |            |
|-------------|----------------|-------------|------------|
|             |                | 11          | 月          |
| 第1・3<br>火曜日 | 西之口団地公民館       | 10:00~10:20 | 18日        |
|             | ラ・フォンテいずみ      | 14:30~14:50 |            |
| 第1・3<br>水曜日 | 元町公民館          | 9:50~10:10  | 5日         |
|             | 今釜西公民館         | 10:20~10:40 | 19日        |
| 第1・3<br>木曜日 | 下特手公民館         | 10:00~10:20 | 6日<br>20日  |
|             | 受口公民館          | 10:40~11:00 |            |
|             | 屋地公民館          | 14:10~14:30 |            |
|             | 熊野神社前          | 14:40~15:00 |            |
| 第1・3<br>金曜日 | 栗毛野公民館         | 9:40~10:00  | 7日<br>21日  |
|             | 江川野公民館         | 10:10~10:30 |            |
|             | 内野々下公民館        | 10:45~11:05 |            |
|             | 荘上公民館          | 14:10~14:30 |            |
|             | 下山公民館          | 14:45~15:05 |            |
| 第2・4<br>火曜日 | 千本付住宅広場        | 9:50~10:10  | 11日        |
|             | 平和団地集会室        | 10:20~10:40 |            |
|             | 鹿島住宅広場         | 14:20~14:40 |            |
|             | ウッドタウン公民館      | 14:55~15:15 |            |
| 第2・4<br>水曜日 | 江内北部コミュニティセンター | 9:40~10:00  | 12日<br>26日 |
|             | 東辺田公民館前        | 10:10~10:30 |            |
|             | 尾野島浜公民館        | 10:45~11:05 |            |
|             | 茶円堀住宅          | 14:10~14:30 |            |
| 第2・4<br>木曜日 | 鶴亀タウン          | 9:40~10:00  | 13日<br>27日 |
|             | 米ノ津駅前広場        | 10:10~10:30 |            |
|             | 福ノ江公民館         | 10:45~11:05 |            |
| 第2・4<br>金曜日 | 鶴水園            | 14:10~14:40 | 14日<br>28日 |
|             | 加紫久利住宅広場       | 15:00~15:20 |            |

本の返却には最寄のブックポストも利用できます。  
(場所は中央図書館へお尋ねください。 ☎632105)

|  |                        |  |
|--|------------------------|--|
| 【親子読書教室・すくすく】<br>高尾野図書館<br>第2・4火曜日<br>午前10時30分 | 野田図書館<br>毎週木曜日<br>午後4時 | 【読み聞かせ】<br>中央図書館<br>毎週水曜日<br>午後4時<br>高尾野図書館<br>毎週月曜日<br>午後4時<br>(11月は第1・4週は休<br>み) |
|  | 野田図書館<br>毎週木曜日<br>午後4時 |  |

|                    | 開館時間                                      | 11月の休館日           |
|--------------------|---|-------------------|
| 中央図書館<br>(☎632105) | 平日<br>午前9時~午後8時<br>土曜・日曜日、祝日<br>午前9時~午後6時 | 4日、10日<br>17日、25日 |
| 高尾野図書館<br>(☎5452)  | 午前9時~午後6時                                 | 7日、14日<br>21日、28日 |
| 野田図書館<br>(☎3100)   |   |                   |

# 図書館だより

中央図書館では、雑誌週刊誌を除きます。(年間予約を行っています)  
平成21年分は11月から予約を受け付けます。  
詳しくは中央図書館にお問い合わせください。

## 新しい本の紹介(予定)

《幼児・小学生》  
いいから いいから 3  
(長谷川義史) おばけ屋のお  
ばけかき(あわたのぶこ) デ  
モナータ (ダレンシャン)  
へんしん! たまごにいちゃ  
ん(あきやまただし) ごくら  
くちょうちよ(山下明生) 鈴  
とリンのひみつ(レシピー)堀

直子) ハロウィンのランブ  
(小林ゆき子) あーちゃんの  
おにいちゃん(ねじめ正一)  
きになるともだち(内田麟太  
郎) ラブちゃんとボタンタ  
ン 2(角野栄子) 等  
《中学生・高校生》  
縞模様のパジャマの少年  
(ジョン・ポイン) 魔法の王  
国の大冒険(リドリー・ピアソ  
ン) わたしの美しい娘ド  
ナ・ジョー・ナポリ) 等  
《一般》  
青雲の大和 上・下(八木  
莊司) ファイナル・ゲーム  
(黒武洋) 空へ向かう花小  
路幸也) おばさん未満(酒井

順子) 聖家族(古川日出男)  
幕末裏返史(清水義範) 小  
説、世界の奏でる音楽(保坂  
和志) (ことは) 小池昌代)  
ワルツ 上(花村萬月) 右  
岸(辻仁成) 左岸(江國香織)  
瑠璃でもなく、瑠璃でもな  
く(唯川恵) 新三河物語 中  
巻(宮城谷昌光) 深川にゃん  
にゃん(横丁) (宇江佐真理) 美  
人いくさ(諸田玲子) 汐のな  
ごり(北重人) ばす(山本甲  
士) 猫の形をした幸福(小手  
鞠るい) ママには言えない  
(トニー・マグワイア) 最後の  
初恋(ニコラス・スパークス)  
等  
《郷土資料》  
卵とボールと楕円の人生  
(花木常夫)

## 図書館員おすすめの本

### 【児童書】

『あなたをずっとずっと  
あいしてる』  
宮西 達也  
ポプラ社

マイアサウラとして育  
てられた恐竜の子ハート  
は、本当は自分が恐ろしい  
ティラノサウルスの子と  
知りショックを受けます  
・・・心優しいお母さん  
の愛とハートのけなげな  
想いが胸にしみてきま  
す。思いやる心が伝わっ  
てくる優しい絵本です。

### 【一般書】

『ナイチンゲールの沈黙』  
海堂 尊  
宝島社

現在放送中の『チーム・  
パチスタの栄光』の作者で  
ある海堂尊氏のシリーズ  
第2弾!  
現役の勤務医が描く大  
学病院を舞台にした医療  
ミステリーで、シリーズを  
通して登場する個性的な  
キャラクター達に圧倒さ  
れます。秋の夜長におす  
めめのミステリーです。

# 出水市大産業祭

11月15日(土) 16日(日)

市陸上競技場駐車場をメイン会場に盛大に開催します！

11月15日(土)と16日(日)の2日間、市陸上競技場周辺等で「大産業祭」が開催されます。

「ふるさと出水特産市」、「農林水産まつり」、「飲食まつり」、「くらしと木材まつり」など催し物が盛りだくさんです。

また、「交通安全フェア」、「市民健康まつり」、「環境フェスタ」、「盆栽展(出水公会堂)」、「学校給食展」も同時開催されます。

多くの方のご来場をお待ちしています。

15日(土) 午前10時～午後5時

16日(日) 午前9時～午後4時

薩摩寒蘭展は、11月21日(金)～同23日(日)に屋内ゲートボール場で開催されます。

問い合わせ先 本庁農林水産課農畜産係

( ☎ 4 0 5 6 )



## 11月は小規模企業共済制度および 経営セーフティ共済の加入促進月間

小規模企業共済制度

経営者の退職金制度といわれる制度です。

加入資格

常時使用する従業員が20人以下(商業・サービス業は5人以下)の個人事業主または会社の役員など

掛金 月額1,000円～7,000円

共済事由

事業の廃止(個人事業主の死亡・会社などの解散を含む)、会社等の役員の疾病・負傷または死亡による退職など

経営セーフティ共済(中小企業倒産防止共済制度)

中小企業の連鎖倒産を防止するために設けられた制度です。

加入資格

引き続き1年以上事業を行っている中小企業者など

掛金 月額5,000円～80,000円

(積立金の限度額は320万円)

貸付事由

加入後6カ月以上経過した共済契約者の取引企業が倒産し、売掛金債権等について回収困難となった場合に、回収困難となった売掛金債権等の額と掛金総額の10倍に相当する額のいずれか少ない額の範囲内で、貸付が受けられる。

貸付条件 無担保・無保証人・無利子

ただし、共済金の貸付を受けた場合、共済金貸付額の10分の1に相当する掛金の権利が消滅する

申込・問い合わせ先

出水商工会議所( ☎ 1337 )、鶴の町商工会( ☎ 1065 )

文化会館自主文化事業

## ぬいぐるみ人形ミュージカル



日時 11月13日(木)  
午前10時、午後1時開演  
(1日2回公演)

場所 市文化会館  
入場料 3歳以上 1,000円(税込み)  
3歳未満は無料

前売り券発売所

市中央公民館、本庁市民相談室、市立図書館、クレインパークいずみ、市高尾野公民館、市高尾野温泉センターもみじ、市野田農村環境改善センター、亜土利絵、エンゼル、諏訪書店、金海堂出水店

主催 出水市、出水市教育委員会

問い合わせ先

市中央公民館内生涯学習課( ☎ 2 1 0 6 )

糖尿病について知ろう！

11月10日から16日までは  
全国糖尿病週間です！

平成14年度の糖尿病実態調査によると、「糖尿病が強く疑われている人」が74万人、「糖尿病の可能性を否定できない人」を合わせると1千620万人とも言われ、国民の10人に1人が糖尿病か、その可能性があるとということになります。平成9年度調査時よりもそれぞれ50万人、200万人増加しています。

糖尿病の増加に伴い糖尿病性網膜症による中途失明者が年間3千500人、糖尿病性腎症による透析が必要な方が1万4千人、神経障害による下肢切断を余儀なくされた方が3千人もいます。さらに脳卒中や虚血性心疾患などの発症や症状を促進します。

糖尿病とは

インスリンというホルモンの分泌が悪くなったり、働きが悪くなるため、大事なエネルギー源である血液中のブドウ糖(血糖)を体の中でうまく利用できず、利用されない血糖が血液中にたまり、高血糖の状態が長く続き血管や神経が次第に傷み、全身に合併症を引き起こしてしまう病気です。

初期の段階では自覚症状があまりないため、健康診断で指摘されてもそのままにしがちです。自覚症状が出たときは合併症が進行していることが少なくありません。早めに病気に気づき食事や運動等の生活習慣病を改善し、適切な治療を行うことで健康な生活を送ることが可能です。

年に1回は、健康診断を受け、早期発見・治療を心がけましょう。



周南市・出水市友好都市提携調印式を行います

保護ツルの移送等で交流を続けてきた、山口県周南市とツルを縁とする友好都市の提携を行うことになりました。

本州で唯一のツルの渡来地である周南市と友好関係を築くことにより、文化、教育、経済などさまざまな分野の地域間交流を推進し、両市の相互の発展を図るものです。

つきましては、友好都市提携調印式を次のとおり行いますので、多くの方のご参加をお待ちしています。

周南市・出水市友好都市提携調印式

日時 11月10日(月)  
午前11時30分～午後0時30分  
場所 市音楽ホール

周南市の概要

概況

周南市は、山口県の東南部に位置し、北に中国山地を背に、南に瀬戸内海を望み、その海岸線に沿って大規模工業が立地し、それに接して東西に市街地が続いています。市の北部には、なだらかな丘陵地が広がり、その背後の広大な山稜には農山村地帯が散在しています。また、市の南部は、瀬戸内海国立公園区域にも指定されており、美しい自然景観を有しています。

気候

周防山地以南は温暖少雨の瀬戸内型、その以北は内陸型

総面積

656.13平方km【東西約37km、南北約39km】  
(平成17年10月1日国土地理院調べ)

隣接地

下松市、光市、岩国市、防府市、山口市、  
島根県吉賀町

人口

152,387人(平成17年10月1日：国勢調査)

世帯数

60,672世帯(平成17年10月1日：国勢調査)

市長 島津 幸男

市議会議長 福田 文治

市の木 クスノキ

市の花 サルビア



# みんなでつくるう！自治基本条例

## 第8回 第二回市民キャラバンに向けて



私たち策定検討委員会では、5月28日から7月15日の期間に、自治基本条例の説明会「第一回市民キャラバン」を18回開催し、延べ583人の参加がありました。その後、ここで出された意見をどのように条文に生かし、条文に込めた思いをどうすれば伝えることができるかについて検討をしています。今回は、第二回市民キャラバンに向けての活動について述べたいと思います。

### 意見の取り扱いについて

第一回市民キャラバンでは、参加者から約240件の意見や質問等が出され、それらについて検討を行い、重複や類似した意見等を概ね90の意見に集約しました。私たちは、それらの意見を踏まえて、素案を修正・追加補足するものや条例に対する直接的な意見でないものなど6段階に区分し、それぞれに対して委員会の考え方を回答する予定です。回答の方法としては、市の主な施設やホームページ、第二回キャラバン会場での公開を考えています。

また、条文の修正が必要と判断したものについては、現在1条ずつ見直しを行っており、条文だけでなく条例全体を通じた修正も併せて行っています。

### 第二回キャラバンへ

第二回キャラバンは、第一回キャラバンでの反省点を踏まえて、修正点や新たに加えた考え方・条文を説明する方向で考えています。限られた時間の中で理解してもらうには、条例の内容や必要性をよりわかりやすく説明することが必要です。そのため、私たち策定検討委員会は、市の出前講座を利用して、市が直面している厳しい財政状況を改めて学習しました。これらの状況を説明の内容に加え、さらに資料と説明内容の検討を行い、第二回市民キャラバンを実施したいと思っています。多くの市民の皆さんの参加をお待ちしております。

また、事前に、条文をわいわいがやがや通信として各戸配布する予定です。

## 自治基本条例第2回市民キャラバン日程表

各会場とも午後7時30分からです。

| 月日     | 曜日 | 場 所               |
|--------|----|-------------------|
| 11月10日 | 月  | 米ノ津東児童クラブ         |
| 11月11日 | 火  | 米ノ津農村環境改善センター     |
| 11月13日 | 木  | 米ノ津公会堂            |
| 11月14日 | 金  | 荘中学校クラブ・ハウス       |
| 11月17日 | 月  | 出水公会堂             |
| 11月18日 | 火  | 西出水小学校クラブ・ハウス     |
| 11月20日 | 木  | 東出水小学校体育館         |
| 11月21日 | 金  | 大川内農業者トレーニング・センター |
| 11月25日 | 火  | 野田支所大会議室          |
| 11月27日 | 木  | 江内出張所             |
| 11月28日 | 金  | 高尾野支所大会議室         |
| 12月1日  | 月  | 下水流小学校体育館         |

## 2008 出水音楽祭

出水市内の学校・団体による、合唱・器楽演奏をぜひ、ご鑑賞ください。

日 時 11月30日(日) 午後1時  
場 所 市文化会館  
入 場 料 無料  
出演団体(出演順)

|   |                       |
|---|-----------------------|
| ① | コンセールグラッシュ・グランドオーケストラ |
| ② | コールメイプル               |
| ③ | 出水市立少年少女合唱団           |
| ④ | 出水ストリング アンサンブル        |
| ⑤ | オレンジ・メロディ             |
| ⑥ | 東出水小学校 吹奏楽部           |
| ⑦ | Hプラス                  |
| ⑧ | 西出水小学校 マーチングバンド       |
| ⑨ | 混声合唱団 ソナーレ            |
| ⑩ | コールのだ                 |
| ⑪ | 大川内中学校 器楽部            |
| ⑫ | クレインコーラス              |
| ⑬ | コールひだまり               |
| ⑭ | 高尾野小学校 吹奏楽部           |
| ⑮ | 米ノ津中学校 吹奏楽部           |
| ⑯ | アンサンブル A・gain         |
| ⑰ | 合唱団オーク                |
| ⑱ | コール出水                 |
| ⑲ | 市民バンドいずみ              |
| ⑳ | 出水中央高校 吹奏楽部           |

問い合わせ先  
市中央公民館内生涯学習課 ☎③2106)

子どもの安心・安全事業

## 親子で楽しむ こづかいゲーム！

防ごう！子どものお金のトラブル！  
お子さんのおこづかいについての悩みはありませんか？こづかいゲームで疑似体験をし、お金の大切さ・使い方・こづかい帳のつけ方などを学べます。  
親子で楽しく遊びながら、家庭での金銭教育のヒントを提供すると同時に、お金のトラブルに遭わない心を育てます。

日 時 11月8日(土)  
午後1時30分～同3時30分  
場 所 出水市中央公民館  
対 象 小学1～4年生とその保護者  
募集人員 先着10組  
参 加 料 無料  
申込方法 電話またはFAXでお申し込みください。  
主 催 NPO法人 さわやか出水女性の集い  
後 援 出水市教育委員会  
申込・問い合わせ先  
〒899-0341 出水市上大川内31番地3  
NPO法人 さわやか出水女性の集い事務局  
(☎・FAX③2959)

新出水市文化協会合併記念

## 出水市文化協会芸能祭

出水地域、高尾野地域、野田地域の文化協会が合併して、出水市文化協会として新たに発足したことを記念して開催します。

各地域から選出された団体の芸能発表を行います。

日 時 11月16日(日)  
午後0時30分開演  
午後3時30分終演予定

会 場 出水市文化会館  
入 場 料 無料  
主 催 出水市文化協会  
後 援 出水市教育委員会

問い合わせ先  
出水市文化協会事務局(市中央公民館内)  
(☎<sup>03</sup>2106)

## 第4回ネイチャーゲーム 「竹林整備応援隊募集中！」

シイタケ原木の切り出しや竹とんぼ作りなどを体験してみませんか？

開 催 日 11月23日(日)  
時 間 午前10時～午後3時  
場 所 出水市下大川内(高牟礼)  
内 容 伐竹の必要性・意義、シイタケ原木の切り出し、竹細工(竹とんぼ)

対 象 者 小・中学生および保護者ならびに一般  
定 員 30人

参 加 料 300円(保険料として)  
携 行 品 作業のできる服装(長ズボン、長そで)、  
軍手、昼食、飲み物

申込期限 11月22日(土)  
申込・問い合わせ先  
いずみネイチャーゲームの会【事務局 脇岡】  
(☎・FAX<sup>03</sup>8780)

## 自衛官採用試験を実施

資 格 18歳から27歳未満の男女  
女性は海上自衛隊のみ

募集期限 11月25日(火)  
試 験 日 11月29日(土)  
試験場所 陸上自衛隊 国分駐屯地(霧島市)  
募集種目

2等陸海空士  
海上自衛隊2年、海上・航空自衛隊3年を1任期とした任期制の隊員。

任期満了時に陸上自衛官約60万円、海上・航空自衛官約93万円の退職手当を支給します。

問い合わせ先  
自衛隊鹿児島地方協力本部薩摩川内出張所  
(☎0996-22-2401:担当 中野)  
本庁市民生活課生活環境係(☎<sup>03</sup>4042)

## 出水市農業資材等価格高騰 緊急対策事業利子補給金

農業資材等の急激な高騰に伴い収益性が悪化している農業経営の安定に資するため、新規で出水市農業チャレンジ資金の融資を受けた方に対し、利子補給金を交付します(実質、無利子となります。)

利子補給の対象

飼料、肥料または燃料の購入資金  
ハウス関連資材の購入資金  
その他営農資材等の購入資金

申込期限 平成21年3月31日(火)

借入手続き

資金の借入申込は、鹿児島いずみ農業協同組合本所および各事業所が窓口となっています。

問い合わせ先

融資相談：鹿児島いずみ農業協同組合本所  
(☎<sup>04</sup>2605)

そ の 他：本庁農林水産課または本庁産業振興  
政策室(☎<sup>03</sup>2111)

## 「犯罪被害者支援フォーラム2008 inかごしま」

日 時 11月28日(金)  
午後1時～同4時30分  
場 所 鹿児島市山下町14-50  
かごしま県民交流センター県民ホール

内 容 県警より犯罪被害者発生状況報告  
犯罪被害者等による人形劇公演  
(糸操り人形劇団「クライシス」)  
演題「悲しみの果てに」  
被害者家族の講演会  
(全国犯罪被害者の会  
幹事 林 良平氏)  
ミニコンサート  
(鹿児島県警察本部音楽隊)

定 員 600人

入 場 料 無料

問い合わせ先

かごしま犯罪被害者支援センター  
(☎099-805-7830、FAX099-805-7831)

# 国民年金情報

年末調整や確定申告には、社会保険料控除証明書が必要です。

国民年金保険料は、納付した全額が所得税・市県民税等の社会保険料控除の対象となります。国民年金保険料を社会保険料控除として申告する場合は、今年1年間に納付（納付見込みを含みます。）した国民年金保険料を証明する書類の添付等が必要です。

このため、1年間に納付した国民年金保険料の額を証明する「社会保険料（国民年金保険料）控除証明書（ハガキ）」が社会保険庁から11月上旬に送付されます。

証明内容は、本年1月から10月1日までに納付された国民年金保険料額と、年内に納付が見込まれる場合の納付見込み額です。

納付忘れ等がある場合も、年内に納付すれば、今年分の控除として申告することができます。

年の途中から国民年金に加入した場合など、10月2日以降に今年初めて保険料を納付する方については、翌年2月初旬に同様の証明書が送付さ

れます。

年末調整または確定申告の手続きの際は必ずこの証明書や領収書を添付してください。

ご家族の保険料も納めている方について

国民年金保険料は、被保険者本人だけではなく、その世帯の世帯主及び配偶者も連帯して納付する義務があります。ご家族の国民年金を納付した場合は、その納付額の全額が納付した方の所得税等の控除対象となります。

このような場合は、年末調整等の手続きの際にご自身の社会保険料の額と合算して申告してください。このとき、ご家族分の証明書も申告する方の申告書に添付する必要があります。

お問い合わせは、社会保険庁から送付される「社会保険料（国民年金保険料）控除証明書」に記載されているお問い合わせ先までお願いします。



出水地区年金相談所を開設

相談日 11月26日（水）

時間 午前10時から午後0時15分まで 午後1時から同3時まで

場所 本庁3階大会議室

内容 国民年金・厚生年金の手続き等

相談員 川内社会保険事務所職員

申込み合つことが予想されますので、時間に余裕をもっておいでください。

また、年金記録のご相談は市役所本庁および各支所の年金担当係でも受け付けていますので、気軽にご利用ください。

問い合わせ先

本庁市民生活課

住民年金係

高尾野支所市民福祉課

野田支所市民福祉課

☎️☎️2111

## 知ってよかった！

### 消費生活情報

#### マルチ商法型出資勧誘トラブルの被害

国民生活センターに寄せられた出資関連相談の件数は、平成15年から同20年9月までで、1万67件となつています。特に、平成19年度では、出資関連相談3千635件のうち、約63%の2千296件がマルチ商法型出資勧誘のトラブルです。

マルチ商法型出資勧誘は、「出資したお金が、半年で倍以上になる」、「人を紹介すれば出資による配当の他に紹介料が受け取れる」などのセールストークで巧みに勧誘します。しかし、「1回目は、配当が支給されたが、2回目から支給されなくなった」などの被害が多く報告されています。

この勧誘は、家族や友人など、親しい人から受けること

が多くなつていますが、平成19年9月30日に金融商品取引法が全面改正され、このような勧誘を行う場合は、金融庁への登録が必要となり、登録業者等以外は、販売勧誘を行うことを禁止する規制が設けられました。

このため、無登録で勧誘を行った場合、刑事罰の対象となる可能性があります。

今回挙げたマルチ商法型出資勧誘に限りませんが、このようなトラブルにあわないようにするためには、親しい人からの勧誘であっても、はっきりと断ることが大切です。

また、契約などの時は、自分ひとりでは考えず、家族や友人に相談するようにしましょう。

#### 【消費生活相談員の相談日時と場所】

【月・火・木・金曜日】

午前9時30分～午後4時

（正午～午後1時を除く。）

本庁市民生活課内 ☎️☎️2111、内線135）

【水曜日】

午前9時30分～正午

野田支所市民福祉課内 ☎️☎️2111、内線745）

【水曜日】

午後1時30分～午後4時

高尾野支所市民福祉課内 ☎️☎️2111、内線453）

# 当番医のお知らせ

出水郡医師会では、日・祝日の当番医に加え、平日の午後8時から同11時まで、救急患者に限り診療協力をしています。

担当医療機関は、下表のとおりです。

都合により担当医療機関が変更になることがあります。

当番医での受診は、急患に限ります。

[当]: 日曜在宅当番医(午前9時~午後5時) [夜]: 夜間当番医(午後8時~同11時) [児夜]: 小児科夜間当番医(午後7時~同10時)

| 11 月      |       |            |            |                 |           |            |            |                 |                 |
|-----------|-------|------------|------------|-----------------|-----------|------------|------------|-----------------|-----------------|
| 日         | 医療機関名 |            |            |                 | 日         | 医療機関名      |            |                 |                 |
| 1<br>(土)  | [夜]   | 阿久根市民病院    | 内科         | (阿久根市) ☎73 1331 | 16<br>(日) | [当]        | 楠元内科医院     | 内科              | 千本付 ☎62 8600    |
|           | [夜]   | 出水総合医療センター | 外科         | 早馬 ☎67 1611     |           | [当]        | 市川医院       | 耳鼻咽喉科           | 沖田 ☎63 3151     |
|           | [児夜]  | 出水総合医療センター |            | 早馬 ☎67 1611     |           | [当]        | 山田クリニック    | 内・外・小児科         | (阿久根市) ☎72 0420 |
| 2<br>(日)  | [当]   | 東医院        | 内・外・胃腸・整形科 | 六月田 ☎67 1861    | [当]       | 平尾診療所      | 内・外科       | (長島町) ☎88 2595  |                 |
|           | [当]   | 奥田蘇明会医院    | 内・皮膚・精神科   | 大久保 ☎82 3998    | [夜]       | 出水総合医療センター | 内科         | 早馬 ☎67 1611     |                 |
|           | [当]   | しみずこども医院   | 小児科        | (阿久根市) ☎68 0633 | [夜]       | 阿久根市民病院    | 外科         | (阿久根市) ☎73 1331 |                 |
|           | [当]   | 飯尾医院       | 内・外・婦人科    | (長島町) ☎88 5040  | [児夜]      | 出水総合医療センター |            | ☎67 1611        |                 |
|           | [夜]   | 出水総合医療センター | 内科         | 早馬 ☎67 1611     | 17<br>(月) | [夜]        | 阿久根市民病院    | 内科              | (阿久根市) ☎73 1331 |
|           | [夜]   | 阿久根市民病院    | 外科         | (阿久根市) ☎73 1331 | [夜]       | 出水総合医療センター | 外科         | 早馬 ☎67 1611     |                 |
| 3<br>(月)  | [児夜]  | 出水総合医療センター |            | 早馬 ☎67 1611     | 18<br>(火) | [夜]        | 出水総合医療センター | 内科              | 早馬 ☎67 1611     |
|           | [当]   | つかさとクリニック  | 内・神経内科     | 今釜西 ☎67 5560    | [夜]       | 阿久根市民病院    | 外科         | (阿久根市) ☎73 1331 |                 |
|           | [当]   | 吉田耳鼻咽喉科医院  | 耳鼻咽喉科      | 栄町 ☎62 0170     | 19<br>(水) | [夜]        | 阿久根市民病院    | 内科              | (阿久根市) ☎73 1331 |
|           | [当]   | いまむらクリニック  | 泌尿器・内科     | (阿久根市) ☎73 1700 | [夜]       | 出水総合医療センター | 外科         | 早馬 ☎67 1611     |                 |
|           | [当]   | 鷹巣診療所      | 内・外科       | (長島町) ☎86 0054  | 20<br>(木) | [夜]        | 出水病院       | 精神・内科           | 諏訪馬場 ☎62 0419   |
|           | [夜]   | 阿久根市民病院    | 内科         | (阿久根市) ☎73 1331 | [夜]       | 阿久根市民病院    | 外科         | (阿久根市) ☎73 1331 |                 |
| 4<br>(火)  | [夜]   | 高尾野医療センター  | 外科         | 上の原・高野 ☎82 0017 | 21<br>(金) | [夜]        | 上園医院       | 内・小児科           | (阿久根市) ☎73 1055 |
|           | [夜]   | 出水総合医療センター | 内科         | 早馬 ☎67 1611     | [夜]       | 高尾野医療センター  | 外科         | 上の原・高野 ☎82 0017 |                 |
| 5<br>(水)  | [夜]   | 阿久根市民病院    | 外科         | (阿久根市) ☎73 1331 | [夜]       | 出水総合医療センター | 内科         | 早馬 ☎67 1611     |                 |
|           | [夜]   | 阿久根市民病院    | 内科         | (阿久根市) ☎73 1331 | [夜]       | 阿久根市民病院    | 外科         | (阿久根市) ☎73 1331 |                 |
| 6<br>(木)  | [夜]   | 出水総合医療センター | 外科         | 早馬 ☎67 1611     | 22<br>(土) | [児夜]       | キッズクリニック   |                 | 向江 ☎63 7707     |
|           | [夜]   | 吉井中央病院     | 内・外科       | 東大野原 ☎62 3111   | [当]       | 広瀬産婦人科医院   | 産婦科        | 春日町 ☎62 1559    |                 |
| 7<br>(金)  | [夜]   | 阿久根市民病院    | 外科         | (阿久根市) ☎73 1331 | [当]       | 来仙医院       | 内・外・小児科    | 多田園 ☎84 2005    |                 |
|           | [夜]   | 脇本病院       | 精神・内科      | (阿久根市) ☎75 2121 | [当]       | 北国医院       | 外・小児・整形外科  | (阿久根市) ☎72 0016 |                 |
| 8<br>(土)  | [夜]   | 出水総合医療センター | 外科         | 早馬 ☎67 1611     | [当]       | 飯尾医院       | 内・外・婦人科    | (長島町) ☎88 5040  |                 |
|           | [夜]   | 阿久根市民病院    | 内科         | (阿久根市) ☎73 1331 | [夜]       | 阿久根市民病院    | 内科         | (阿久根市) ☎73 1331 |                 |
|           | [児夜]  | 二宮医院       |            | 栄町 ☎62 0167     | [夜]       | 出水総合医療センター | 外科         | 早馬 ☎67 1611     |                 |
| 9<br>(日)  | [当]   | 北満医院       | 循環器・内科     | 井上 ☎63 2333     | [児夜]      | キッズクリニック   |            | 向江 ☎63 7707     |                 |
|           | [当]   | 高尾野医療センター  | 内・外科       | 上の原・高野 ☎82 0017 | 23<br>(日) | [当]        | 吉井中央病院     | 内・外科            | 東大野原 ☎62 3111   |
|           | [当]   | 門松医院       | 内・外科       | (阿久根市) ☎64 6100 | [当]       | 中村医院(米ノ津)  | 内科         | 元町・出水 ☎67 1033  |                 |
|           | [当]   | 長島クリニック    | 内・外科       | (長島町) ☎88 6405  | [当]       | 林胃腸科外科     | 内・外科       | (阿久根市) ☎73 3639 |                 |
|           | [夜]   | 阿久根市民病院    | 内科         | (阿久根市) ☎73 1331 | [当]       | 鷹巣診療所      | 内・外科       | (長島町) ☎86 0054  |                 |
|           | [夜]   | 出水総合医療センター | 外科         | 早馬 ☎67 1611     | [夜]       | 出水総合医療センター | 内科         | 早馬 ☎67 1611     |                 |
| 10<br>(月) | [児夜]  | 二宮医院       |            | 栄町 ☎62 0167     | [夜]       | 阿久根市民病院    | 外科         | (阿久根市) ☎73 1331 |                 |
|           | [夜]   | 出水総合医療センター | 内科         | 早馬 ☎67 1611     | 24<br>(月) | [夜]        | 高尾野医療センター  | 内科              | 上の原・高野 ☎82 0017 |
| 11<br>(火) | [夜]   | 阿久根市民病院    | 外科         | (阿久根市) ☎73 1331 | [夜]       | 出水総合医療センター | 外科         | 早馬 ☎67 1611     |                 |
|           | [夜]   | 高尾野医療センター  | 内科         | 上の原・高野 ☎82 0017 | 25<br>(火) | [夜]        | 出水総合医療センター | 内科              | 早馬 ☎67 1611     |
| 12<br>(水) | [夜]   | 出水総合医療センター | 外科         | 早馬 ☎67 1611     | 26<br>(水) | [夜]        | 出水総合医療センター | 内科              | 早馬 ☎67 1611     |
|           | [夜]   | 阿久根市民病院    | 外科         | (阿久根市) ☎73 1331 | [夜]       | 阿久根市民病院    | 外科         | (阿久根市) ☎73 1331 |                 |
| 13<br>(木) | [夜]   | 阿久根市民病院    | 内科         | (阿久根市) ☎73 1331 | 27<br>(木) | [夜]        | 阿久根市民病院    | 内科              | (阿久根市) ☎73 1331 |
|           | [夜]   | 内山病院       | 内・外・泌尿器科   | (阿久根市) ☎73 1551 | [夜]       | 出水総合医療センター | 外科         | 早馬 ☎67 1611     |                 |
| 14<br>(金) | [夜]   | 出水総合医療センター | 外科         | 早馬 ☎67 1611     | 28<br>(金) | [夜]        | 阿久根市民病院    | 外科              | (阿久根市) ☎73 1331 |
|           | [夜]   | 阿久根市民病院    | 内科         | (阿久根市) ☎73 1331 | [夜]       | 阿久根市民病院    | 内科         | (阿久根市) ☎73 1331 |                 |
| 15<br>(土) | [夜]   | 阿久根市民病院    | 外科         | (阿久根市) ☎73 1331 | 29<br>(土) | [夜]        | 出水総合医療センター | 外科              | 早馬 ☎67 1611     |
|           | [夜]   | 出水総合医療センター | 内科         | 早馬 ☎67 1611     | [児夜]      | こどもクリニック永松 |            | 鹿島 ☎64 1500     |                 |
|           | [児夜]  | 出水総合医療センター |            | 早馬 ☎67 1611     | [当]       | クリニック・なかむら | 消化・内・外科    | 平良馬場 ☎62 0241   |                 |
| 30<br>(日) | [当]   | 恒吉医院       | 消化・内科      | 大和 ☎82 0048     | [当]       | 植村整形外科     | 整形外科       | (阿久根市) ☎72 1041 |                 |
|           | [当]   | 長島クリニック    | 内・外科       | (長島町) ☎88 6405  | [当]       | 阿久根市民病院    | 内科         | (阿久根市) ☎73 1331 |                 |
|           | [夜]   | 出水総合医療センター | 内科         | 早馬 ☎67 1611     | [夜]       | 出水総合医療センター | 外科         | 早馬 ☎67 1611     |                 |
|           | [夜]   | 阿久根市民病院    | 外科         | (阿久根市) ☎73 1331 | [夜]       | 阿久根市民病院    | 内科         | (阿久根市) ☎73 1331 |                 |
|           | [児夜]  | こどもクリニック永松 |            | 鹿島 ☎64 1500     | [児夜]      | こどもクリニック永松 |            | 鹿島 ☎64 1500     |                 |

### 第3回自治会対抗グラウンド・ゴルフ大会を開催!

優勝 別府自治会 A  
準優勝 千間山自治会  
第3位 東水流自治会 A



第3回自治会対抗グラウンド・ゴルフ大会が、9月24日、25日の2日間で行われ、5人1組で構成された各自治会のチームが、日ごろの練習の成果を競いました。

24日は、市多目的広場、市高尾野多目的広場、市野田運動場の3会場で予選が行われ、161チーム(805人)の参加があり、予選大会を勝ち上がった64チームが、翌25日の決勝大会へ進出しました。

25日の決勝大会は、市陸上競技場で行われました。雨による中断等もありましたが、上位チームは見事なスコアにまとめ、別府自治会 A チームが初優勝を飾りました。

### 第3回 自治会対抗グラウンド・ゴルフ決勝大会 記録表

( 16位まで )

| 順位  | 自治会名(チーム名) | 総計  |
|-----|------------|-----|
| 優勝  | 別府 A       | 206 |
| 準優勝 | 千間山        | 206 |
| 第3位 | 東水流 A      | 218 |
| 4位  | 鹿島 1組      | 218 |
| 5位  | 八幡 2組(出水)  | 218 |
| 6位  | 鹿島 3組      | 220 |
| 7位  | 八幡 1組(出水)  | 223 |
| 8位  | 東水流 B      | 223 |
| 9位  | 表上         | 224 |
| 10位 | 太田原住宅 A    | 225 |
| 11位 | 鹿島 2組      | 227 |
| 12位 | 野平         | 229 |
| 13位 | 太鼓橋 A      | 230 |
| 14位 | 太田 A       | 230 |
| 15位 | 上町住宅 A     | 230 |
| 16位 | 下平野 1組     | 232 |

### 地元産の食材を使い楽しく交流

「第12回高尾野いも煮会」が、9月13日に市高尾野きらめきドームで、また、「第17回広瀬川いも煮会」が10月8日に米ノ津川(広瀬川)親水広場で開かれました。

いずれも異業種交流大会として始まり、それぞれのいも煮会に約700人と約600人の参加がありました。

参加者らは、地元の食材を使った料理や焼酎を味わいながら楽しく交流を図りました。



### 「名護新鮮おさかな市」が大盛況!!

10月11日、「名護新鮮おさかな市」が北さつま漁協出水支所(名護漁港)で開かれました。

これは、鹿児島県漁村女性起業化グループとして県知事から認定された、JF北さつま出水女性グループ(以下「山元フクミ代表、会員11人」)が出水地域の漁村・漁業の活性化を図るために主催したものです。

会場では、当日の朝水揚げされた鮮魚やすり身などの加工品のほか、米やミカン等の農産物も販売されました。当日は、新鮮で格安の魚を求める大勢の市民が訪れ、約30分ではぼり売。

なお、おさかな市は今後、毎月第2土曜日の午前11時から同支所で開催されます。







## ビーチサッカー 大会で優勝！

9月7日、霧島市の国分下井海岸で開かれた第5回KFAビーチサッカー大会で、本市の野田710(ナイト)クラブ(中村和志代表)が、初出場、初優勝を飾りました。試合は、1チーム5人の7分ハーフで行われ、一般の部には30チームが参加しました。同クラブは、来年9月に熊本県で行われる全国ビーチサッカー大会九州予選に鹿児島県代表として出場します。



## 企業立地協定調印式 を開催

9月2日、中島精管工業(株)(中島敏弥社長:写真左)と本市の企業立地協定調印式が、県産業立地課長の川畑洋一氏(写真中央)を立会人とし、市役所会議室で行われました。

中島精管工業(株)鹿児島工場は、平成12年9月に沖田工業団地で操業を開始。事業展開の一環として、沖田工業団地にある鹿児島工場を増設されるもので、11月7日に操業予定です。



## ツルの保護に役立て て！

川端通り会(約120店)の永岩三郎会長(写真中央)らが、10月7日、市長室を訪れ、鹿児島県ツル保護会(会長渋谷俊彦)に寄付をしました。

これは、同会が9月22日出水公会堂で開催した「ぐいぐい祭り」での募金で集まったお金を「ツルの保護に！」と寄付されたものです。



## 「板東英二のがむしやら人生」 宝くじ文化講演会を開催！

9月7日、市高尾野農村環境改善センターで、宝くじ文化講演会として元プロ野球選手でタレントの板東英二さんの講演会が開催されました。

板東さんをご自分の生い立ちから野球を始めたきっかけ、タレントを通して見てきたテレビの裏側の話などをユーモアたっぷりに話されました。



## 災害時における応援 協定を締結

10月6日、市役所会議室で鹿児島県LPガス協会北薩支部(杵壽一支部長)と「災害時における応急生活物資(LPガス等)の供給に関する協定」を締結しました。

この協定は、災害が発生した際に避難所等へLPガスおよび燃焼機器等の提供をしていただく応援協定です。



## ボランティアでク リーニング

出水地域のクリーニング業者で組織する県クリーニング生活衛生同業組合出水支部(淵上義澄支部長:写真右)が、9月12日、ボランティアでクリーニングした毛布とこたつ布団を市敬老園に届けました。

これは、同支部が「敬老の日」と同29日の「クリーニングの日」にちなみ、毎年この時期に行っているものです。

出水警察署と出水市防犯協会では、全国の運動と連動して、市民の皆さんの防犯・安全意識を高め、暮らしやすい街づくりを目指して、10月11日～同20日にかけて地域安全運動を実施しました。

- ◆市内4カ所でのキャンペーン（防犯の呼びかけ・チラシ配布等）
- ◆集合団地等3カ所を対象とした住宅診断と侵入盗防止の啓発活動
- ◆野田小学校の通学路診断
- ◆自転車防犯診断（市内オレンジ鉄道5駅）



## 秋の地域安全運動実施

- ◆高尾野中学校通学用自転車の防犯診断とワイヤーロック贈呈（214台）
- ◆広報車による市内全域での街頭宣伝

期間中3,000枚を越える防犯チラシ等の配布や語りかけにより、市民の方々の防犯意識の喚起が出来ました。

**100人以上の方々のご協力をいただきました。**

地域安全モニター、少年警察ボランティア、市自治連防犯交通部、自主防犯パトロール隊、その他関係機関の皆さん。

**本当にありがとうございました。**



表彰を受けられた方（団体）

## 防犯功労表彰 受賞おめでとうございます

国および県の防犯協会では、防犯活動や青少年健全育成に貢献していただいた方や団体を防犯功労者（団体）として表彰しています。

このたび、右の方々と団体が、10月9日「全国地域安全運動鹿児島県大会」で全国および県の表彰を受けられました。

おめでとうございます。

さらに今後のご活躍を期待いたします。



防犯榮譽銀章(全国)  
古川高明さん



防犯功労者(県)  
本藏憲次さん



防犯功労団体(県)  
西出水防犯パトロール隊  
隊長 中村敏春さん

## 青少年非行の現状と課題

### 青少年の補導状況（本年1月～9月末）

|       | 飲酒 | 喫煙  | 深夜徘徊 | その他 | 合計  | 中学生 | 高校生 | 有職少年 | 無職少年 |
|-------|----|-----|------|-----|-----|-----|-----|------|------|
| 人数    | 9  | 47  | 87   | 10  | 153 | 34  | 46  | 33   | 40   |
| 前年同月比 | +6 | -22 | +33  | +5  | +22 | +28 | -1  | +3   | -8   |



○全体としては22人の増加です。

○喫煙は減少し（自動販売機で買えなくなった効果？）深夜徘徊が増加しています。

○無職少年は減少していますが、中学生の増加が目立っています。

○特に中学生女子の補導が昨年は0人でしたが、本年は18人も補導されています。

○この他に犯罪少年（罪を犯した14歳以上20歳未満の少年）が27人もいます。

○また触法少年（刑罰法令に触れる行為をした14歳未満の少年）が11人です。

これは、昨年1年間の8人をすでに上回っています。

○犯罪少年および触法少年の罪種は、空き巣、万引き、暴行、自転車やオートバイ盗などです。

### 課題1

依然として多い深夜徘徊

夜間外出は非行や犯罪への入り口

夜間外出を許さない強い指導が子どもを守る最善の方策です。

**課題2** 中学生の非行増加をストップさせたい。  
そのためには、まず家庭が、そして学校や地域が中学生により一層の関心を持ちたい。

問い合わせは **出水市防犯協会(☎1500)**

# 有料広告を募集

【申込・問い合わせ先】

本庁政策経営部政策経営室政経広報係  
TEL0996-634034(直通)

このページは、地域の活性化と新たな自主財源の確保を図るために、有料広告を掲載するページです。

広告内容は、広告主の原稿をそのまま掲載してありますので、詳細な内容については広告主に直接、お問い合わせください。



## 創立60周年記念式典ご案内



|       |             |       |
|-------|-------------|-------|
| 期 日   | 平成20年11月15日 | 土曜日   |
| 慰 霊 祭 | 8時30分～      | 慰霊碑前庭 |
| 記念式典  | 9時30分～      | 体育館   |
| 記念講演  | 10時30分～12時  | 体育館   |

講師 前田瑠美氏 H7年保育科卒業生  
元ミス鹿児島・現在女優として活躍中  
オペラ・トーク・映像・護身術等交えながらの楽しい講演です  
出席を希望される方は、下記宛ご連絡ください。

TEL0996-84-2074

食卓と笑顔の  
まん中に

お気軽にお立ち寄り下さい

## マルイプラザひよこ

＜取扱い商品＞

マルイの加工食品  
たまごスープほか

営業時間 10:00～18:00

休業日:土・日・祝日

出水市平和町265 TEL 0996(63)-4051



|                  |        |
|------------------|--------|
| この看板が目印!         | 特攻碑公園● |
| ゴルフ場             | マルイ農園● |
| <b>マルイプラザひよこ</b> |        |
|                  | コンビニ●  |

## マルイの大人気ギフト 好評受付中

お問合せ先 0120-44-0501(担当:中村・前田)

受付期間12月15日まで カタログ希望の方は上記連絡先まで

## 久月のひな人形



限定品 久月 親王飾りおひなさまリカちゃん



久月 衣装着五人飾り 雛の詩



久月 衣装着八人飾り よろこび雛

☆ ひな人形の由来 ☆  
女の子が生まれて最初に迎える三月三日の「初節句」  
「雛祭り」そして心優しく育てて欲しいとの願いを込めて、贈ってお祝いします。

お子様が優しく賢く美しく、育つようにと願って、平安三對女を、三人宮妃に配しました。

「知恵・美・才能」に恵まれるようお願いを込めて、平安の三歌人にぞらえ、配しました。

**ダイアン** TEL0996-62-0959  
出水市平和町6番2号 営業時間9:30～18:30 9月～11月のみ毎週火曜日定休

お誕生おめでとう  
お祝いします

宮下 久米村 西濱 菊地 岡崎 吉岡 濱崎 末廣 若松 草野 松木 宮脇 松尾 花尾 木下 日高 春日 二階堂 森田 宮野 野崎 大下 丸本 神中 田島 田藤 安藤 (出生児)

蓮佑喜楓清一妃陽美菜優栞聖莉遠愛悠護結琉翔心巧好琉諒颯夢秀  
翔と真希果香か花和子空く美心しな也音丞美郎也友架 蓮壽樹寧太郎摩臣汰紀羽真

(篤) (浩志・美穂) (行正・真代) (千英) (清孝・香織) (貴光) (久男) (博徳・真美) (真治・由希) (隆志・詩織) (栄・むつき) (真一) (寛・あゆ子) (悟) (徳・真奈美) (啓太・寿美) (良祐・麻衣) (博之・夕香) (代・美穂) (夏樹・里奈) (貴樹・尚美) (浩次) (稔成・翼) (聡郎・真) (優樹) (拓也) (智幸・禎子) (紀・真奈美) (卓) (秀一・朋子) (保護者)

宮野 上濱 森目 勝厚 萩博 吉海 桑本 藤井 堂園 山口 坊木 塚元 新元 岩口 京田 上野 尾崎 (死亡者)(年齢)(住所)

ミサエ 74 西辺田 上り 鶴園 上 太鼓橋 沖 鮎川 元町(出水) 上屋団地 下 沖 田 天野(野田) 上水 流 太 米ノ津(通リ) 西 町 82 89 71 47 39 91 47 78 4 97 89 67 79 84 64 73 99

橋元 康之助(英人) (九月二日)十月六日届け出分) 三反田 京平(勇介) (渡部 瞬太(綾子) (石崎 夢来(友美) (石原 玲夢(友美) (今村 彩佳(安男) (石岡 佳乃(一洋) (田中 航誠(研作) (瀨野 大達(豊・重紀) (池元 美咲(響・重紀)

ごめい福を  
お祈りします

柴田 武安 68 名古西 池田 武安 87 表郷東 萩島 八三 95 花立東 兒窪 弘喜 80 木東流 浦窪 弘喜 78 東水 川久保 光男 81 本城 椿光 85 町高尾野 迫倉 武太郎 71 石坂(出水) 朝倉 民雄 67 上水 流 松尾 政子 72 水之頭 川崎 志枝 96 太 段 春田 正二 45 米ノ津 山田 秀平 19 新蔵 上 早川 重義 91 山崎 下 秀樹 41 渡瀬 井 直美 83 田園 東原 フミ子 90 沖多 酒井 ヨソエ 90 上町住宅 大橋 信子 92 花立東 上野 研一 75 広瀬 池野 眞智子 63 野瀬 橋上 清二 77 瀬戸 吉岡 義次 86 中里 羽月 アキ子 100 夫廣忠 新田 藤内 87 籠土山 畦浦 雪盛 72 加繁(利佳) 吉井 文雄 83 安原

ご寄付ありがとうございました

迫倉 英(町・高尾野) 朝倉 久子(瀬戸) 橋上 穰(太田) 春田 時雄(上水流) 松尾 誠造(水之頭) 川崎 博嗣(太田) 早川 千鶴(子段) 山下 勝美(米ノ津東) 麥生田 文子(新蔵上) 黒木 澄男(山崎) 山崎 澄男(渡瀬口) 田原 正男(花立東) 上野 寿雄(花立東) 永野 サチ子(広瀬) 池野 史朗(野口) 吉岡 スナ又(中里) 羽月 正義(上野原) 吉井 トシ子(安原) 宮野 正文(西辺田) 尾上 涉(上り立) 森上 南恵(上町) 坊木 八ナ江(上屋住宅) 藤井 トメ子(田之頭) 山口 幸治(沖田) 堂園 修一(下中) 川下 サチ子(唐笠木) 新村 ムツ子(上水流) 京田 恵一(米ノ津駅通り) 上野 恭子(西町) 東島 進(旭) 尾崎 可英(八幡・出水) 香典返し寄付 敬称略

一般寄付 薩摩山野草会 代表山田和幸 出水清掃株式会社

以上市社会福祉協議会へ

お誕生、ごめい福、ご寄付欄への掲載に不都合のある方は届出の際にお知らせいただくか、本庁政策経営室までご連絡ください。

児島 勝文(花立東) 柴田 順子(名古屋) 久保 真知子(八幡・出水)

ご存じですか？「税を考える週間！」

11月11日から17日までは「税を考える週間」です。

税金は、私たち国民が健康で豊かな生活ができるように、国や地方公共団体が活動を行うための大切な財産です。

「税を考える週間」は、国民生活に深いかわりを持っている税について、その意義(必要性)および役割(用途)や税務行政の現状を分かりやすく説明するとともに、国民の皆様は、税のしくみや目的を考えて、国の基本となる税に対する理解を深めていただくために設けられているものです。

また、この期間、「租税教室」や市内の小、中学生が作成した「税に関する書道やポスター」を中央図書館、温泉センターもみじおよび野田図書館に展示していますので、ぜひご覧ください。

問い合わせ先

本庁税務課 ☎634031

給与所得者の年末調整  
平成20年分  
年末調整説明会

日時 11月14日(金) 午前10時

場所 市音楽ホール

問い合わせ先

出水税務署法人課税部門 ☎620171

世帯数と人口

(10月1日現在：住民基本台帳)

|     |              |
|-----|--------------|
| 世帯数 | 2万4,153(+10) |
| 人口  | 5万7,359(+8)  |
| 男   | 2万6,851(-8)  |
| 女   | 3万 508(+16)  |
| 出生  | 48           |
| 死亡  | 42           |
| 転入  | 124          |
| 転出  | 106          |

( )内は前月比

11月の主な行事

- 出水地域文化祭(1日~2日・市文化会館、市総合体育館)
- 高尾野地域文化祭(8日~9日・市高尾野体育館、市高尾野農村環境改善センターほか)
- 平成20年秋季全国火災予防運動(9日~15日)
- 大産業祭(15日~16日・市陸上競技場駐車場周辺)
- 1日(土)▶市ツル観察センター開所式(午前10時・市ツル観察センター)
- 2日(日)▶地区別市民体育大会(高尾野地域、野田地域)  
▶出水麓まつり(午前9時・出水小学校前広場)  
▶出水商業デパート(午前10時・出水商業高校)  
▶サンデーサイエンス(午後2時・クレインパークいずみ)9日、16日、23日、30日(同)
- 3日(月)▶西日本オールドカーフェスティバル(午前10時・市野田運動場)
- 7日(金)▶ふるさと育成塾第2回講演会(午後7時・市中央公民館小ホール)
- 9日(日)▶第3回地区市町対抗駅伝競走大会(午前8時30分開会・市陸上競技場周辺コース)
- 10日(月)▶周南市・出水市友好都市提携調印式(午前11時30分・市音楽ホール)
- 19日(水)▶沢田研二コンサート(午後6時30分・市文化会館)
- 22日(土)▶出水市すこやかな青少年を育む集い(午後1時・市文化会館ほか)
- 27日(木)▶ふるさと育成塾第3回講演会(午後7時・市中央公民館小ホール)
- 30日(日)▶市民駅伝大会(午前8時45分開会・市陸上競技場および周辺コース)  
▶出水音楽祭(午後1時・市文化会館)

休日当番歯科医・当番薬局

- 11月 2日  
しお 歯科医院 歯科 ☎675844米ノ津駅通り  
あじさい薬局 ☎672055六月田下
- 11月 3日  
村岡 歯科医院 歯科 ☎620601春日町  
いまがま調剤薬局 ☎657550今釜西  
クレイン調剤薬局 ☎634300栄町
- 11月 9日  
徳森 歯科医院 歯科 ☎673608元町・出水  
高尾野会営薬局 ☎642100上の原  
タカラ調剤薬局 ☎628813渡瀬口
- 11月16日  
太田歯科クリニック 歯科 ☎844700仲町・野田  
ポポロ薬局 ☎634630千本付  
第二緑調剤薬局 ☎631177沖田
- 11月23日  
椎原 歯科医院 歯科 ☎674111新町  
会営薬局 ☎648280早馬
- 11月24日  
白男川 歯科医院 歯科 ☎630009向江  
マリン薬局 ☎636678東大野原
- 11月30日  
よしもと歯科クリニック 歯科 ☎753333(阿久根市)  
ふれあい薬局 ☎633070平良馬場

歯科医院診療時間 午前8時~正午

変更になることがあります。

出水消防署 ☎630119)にお問い合わせください。

## 地域の花壇に花の苗を植栽

9月13日、沖田工業団地通り会(宮元努会長)が本市緑町の市道沿いの花壇26カ所に、サルビアとマリーゴールドの苗約2,000本を植栽しました。

同通り会は、大豊工業(株)、中島精管工業(株)、シミズ(株)、出水ガス(株)、NEOMAX鹿児島(株)、内野ケルン(株)、プレイ社、斎場東光山、出水消防署の同工業団地の企業等と沖田自治会の地域住民で構成されており、当日は約120人が参加し、約1時間30分ほどで苗を植え終わりました。



## クレインパーク 自然だより 31



ツメナガセキレイの若鳥の上面が黒く腹が白い。河原を通り見ると、9月

体が細くて尾は長くスマート。地上を歩いて昆虫などをとり、立ち止まって腰と共に尾羽をピンピンと振る様子から「庭タタキ」とか「石タタキ」とか呼ばれるかわいい鳥は何でしょう。答えは、セキレイです。セキレイの仲間は、64種。日本では6種見られます。出水では、

『今月の問題』  
ツルにも耳があるでしょうか。

- A ない
- B 首の真ん中にある
- C 目の斜め下にある

答えはホームページか来月号で(先月号の答えは、Bのくちばしの真ん中にあるでした。)

よく来ています。写真は、9月中旬ごろ、東干拓の田んぼで見つけたツメナガセキレイです。クレインパークの「ツルの泉」にはキセキレイが

月ごろから、黄色が鮮やかなツメナガセキレイやキセキレイが、冬になると顔の白いハクセキレイが、徐々に見られるようになります。

## 第21回出水地区学校給食展

子どもの食事や健康など食育を推進する上で、学校給食は大きな役割を果たしています。今年度も市大産業祭の中で出水産の食材を使った地産地消の取り組みや、安心・安全な学校給食の取り組み等を紹介する学校給食展を行います。

当日は、学校給食の実物展示や、市内の各学校の学校給食の紹介、早寝・早起き・朝ごはん運動の推進など「食に関する指導」についての展示発表を行います。また、お役立ち給食献立レシピの配布を行いますので、ぜひご来場ください。

期 日 11月15日(土) 午前10時～午後5時

16日(日) 午前9時～午後3時

場 所 出水市大産業祭会場(武道館東側駐車場)



「かねだご汁」の試食を予定しています。

午前11時30分  
～午後0時30分

15日、16日の2日間とも、なくなり次第終了します。

## 「地域が育む」かごしまの教育」県民週間」 11月1日(土)～同7日(金)

県教育委員会では、平成15年度から、毎年11月1日～7日の期間を「地域が育む」かごしまの教育」県民週間」として設定しています。



この週間を含む前後1週間、市内の公立幼稚園7園、小学校14校、中学校8校、そして出水商業高等学校では、多くの市民の皆さんが学校にお越しいただけるように、自由参観や親子授業、学習発表会・文化祭、給食試食会、学校農園収穫祭など、各学校が工夫を凝らした行事を計画しています。

この機会に学校においていただき、子どもたちの様子をご覧ください。

詳しい期日、計画等は各幼稚園、各学校にお問い合わせください。

発行 出水市 編集 政策経営部政策経営室  
出水市役所(本庁) 〒899-0292 鹿児島県出水市緑町1番3号  
TEL0996-63-2111(代表) FAX0996-63-0680  
高尾野支所 〒899-0492 鹿児島県出水市高尾野町大久保7番地  
TEL0996-63-2111(代表) FAX0996-82-2399  
野田支所 〒899-0502 鹿児島県出水市野田町下名7035番地  
TEL0996-63-2111(代表) FAX0996-84-2078  
ホームページアドレス http://www.city.izumi.kagoshima.jp/  
電子メールアドレス info\_izm@city.izumi.kagoshima.jp

携帯電話用ページ <http://www.city.izumi.kagoshima.jp/>

