



広報

いずみ

人と自然が融和した にぎわいある元気都市 出水市

「みかんの花の香りに包まれて」



(4月29日 第6回みかんの花咲く丘ウォーキング大会)

主な内容

土砂災害防止月間です	2~3
こんにちは 保健師です	4~5
自治会加入促進月間です	10
“出水”を再発見！ 出かけてみませんか？	21

6

2007(平成19年)

15

集中豪雨による浸水や土砂災害に備え 早めに避難をしましょう

6月は土砂災害防止月間です。梅雨期を控え、集中豪雨や大雨による災害が心配される季節です。

昨年は梅雨の終わりの7月22日、23日に米ノ津川の越水による浸水被害が発生しました。集中豪雨などによって「いつ・どこで」浸水、がけ崩れや土石流災害などが発生するかわかりません。

日ごろから気象情報などに十分注意して、事前に非常持出袋(市販のリュックサック等)の用意や避難場所を確認しておきましょう。

また、災害発生のおそれを感じたら「人命第一」を考え、早めの避難を心掛けましょう。

集中豪雨

集中豪雨は、短時間のうちに狭い地域に集中して降る豪雨で、梅雨の終わりによく起こります。

狭い地域に限られ突発的に降るため、その予測は非常に困難です。昨年の鹿児島県北部豪雨災害では、多いところで60ミリの雨が2日間で降っています。

気象機関が発表する気象情報特に大雨洪水警報などには十分注意し、避難など早めの対策をとるようにしましょう。

集中豪雨や長雨によって、河川がはんらんすることも予想されます。

米ノ津川の水位は、次の情報サービスで確認し、避難の目安にしましょう。

米ノ津川春日橋水位情報 ☎ ☎ 6400

河川情報テレホンサービス ☎ ☎ 1980

鹿児島県ホームページ気象情報(河川水位)

ホームページアドレス

http://www2.pref.kagoshima.jp/kasenjoho/doc/suii_n.htm



平成18年7月23日午前8時30分ごろ
(本町商店街)

土砂災害

雨が1時間に20ミ以上降ったり、降り始めからの雨量が100ミを超えたりしたときは、危険信号だといわれていますので、普段から家の周辺の山やがけに危険な前兆がないか見逃さないようにしましょう。

次のような異常に気付いたら、土砂災害110番(☎0203)に連絡してください。

また、災害のおそれを感じたら、早めに安全な場所に避難しましょう。

土砂災害警戒情報

集中豪雨や台風により、土砂災害発生の危険度が高まったとき、鹿児島県と鹿児島地方気象台が共同して市町村単位で土砂災害警戒情報をテレビ、ラジオ、インターネット(気象庁ホームページ等)を通じて発表しています。

内容は降り続く大雨などに対して土砂災害を警戒し、市民の皆さんの自主的な避難の目安等に利用してもらうことを目的としています。

土砂災害の前兆現象

がけ崩れの前兆

がけからの水が濁る

がけに亀裂が入る

小石が落ちてくる

がけから音がする

土石流の前兆

山鳴りがする

雨が降り続けているのに川の水位が下がる

川が濁ったり、流木が流れる

避難所一覽

地区名	避難所の名称	電話番号		
出 水	大川内	上場小学校	☎2200 ☎2933(専用)	
		大川内農業者トレーニングセンター	☎2502	
	東出水	東出水小学校	☎2160	
		消防署	☎0119	
		N T T 出水ビル	090-2716-7122	
	出 水	小原山体育館(青年の家)	☎2133	
		出水小学校	☎2151	
		出水中学校	☎2166	
	西出水	西出水小学校	☎2155	
		高齢者ふれあいセンター	☎0017	
	米ノ津東	切通小学校	☎3311 ☎4795(専用)	
		米ノ津農村環境改善センター	☎3879	
		米ノ津東小学校	☎1006	
		米ノ津中学校	☎1055	
		米ノ津	米ノ津小学校	☎1119
			福之江保育園	☎2166
	荘	荘小学校	☎0633	
	そ の 他	出水保健センター 寝たきりの方のみ	☎2143	
働く婦人の家		☎2185		
高 尾 野	西 部	高尾野小学校	☎0029	
	中 部	高尾野中学校	☎0019	
	東 部	高尾野老人福祉センター	☎1111	
		高尾野農業者健康管理センター 寝たきりの方のみ	☎1846	
	北 部	下水流小学校	☎0039	
		下水流農業者トレーニングセンター	☎0210	
	江 内	江内小学校	☎3004	
		江内カントリーコア 野口自治公民館	☎3111	
野 田	岩 湫	岩湫公民館	☎3251	
	屋地、旭	屋地自治公民館		
	餅 井	餅井自治公民館		
	青 木	青木原自治公民館		
	野田中央	野田農村環境改善センター	☎2085	
		野田保健センター 寝たきりの方のみ	☎3003	
		野田小学校	☎2008	
		野田中学校	☎2011	
		野田女子高等学校	☎2074	
		野田体育館 野田武道館		

電話番号欄に記載のない避難所については各支所にご連絡ください。

避難は早めに

市では、各種の気象情報の発表や雨量により災害の発生が予想されるときは、状況に合わせて、災害警戒本部や災害対策本部を設置し、災害発生のおそれなどがある場合、市内39カ所の避難所を開設します。

避難勧告等の呼掛けがあったときは、速やかに事前に準備した非常食などの非常持出し品や貴重品を持って避難しましょう。

避難するときは、電気・ガスなどの火元や戸締りを確認しましょう。

子供や高齢者、体の不自由な方などのご家庭では近所の人と協力し合って、早めに避難してください。

非常持ち出し品の例

非常食(缶詰、パンなど)、飲料水、携帯ラジオ、懐中電灯、予備電池、缶切り、ナイフ、ライター・マッチ、ティッシュ、ビニール袋、医薬品、現金など



避難情報の種類

避難準備情報

高齢者等で避難に時間を要する方に避難を始めてもらうときに発表する情報

避難勧告

災害の発生のおそれがあり、みなさんに避難を始めてもらうときに発表する情報

避難指示

災害の発生のおそれが非常に高く、すぐに避難をしてもらうときに発表する情報

家の中から始める 健康づくり

こんにちは
保健師です

14



口の中が不健康だったら

歯は私たちの健康と密接に関係しています。また、歯の病気は、口の中だけでなく心疾患・呼吸器疾患など全身に影響を及ぼすと言われています。

歯を健康に保つことは、おいしく食事をとり、人との会話や交流を楽しむといったいきいきとした活動の源となり人生を豊かにしてくれます。

あなたも、口の中から健康づくりを始めてみませんか？

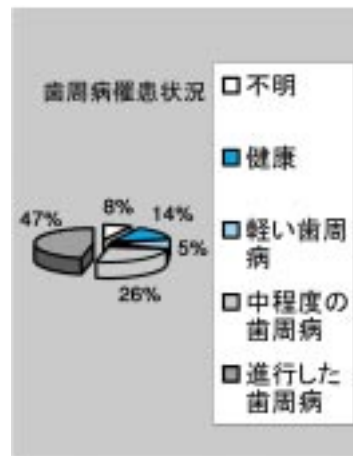
あなたの口の中は健康？

本市では、平成18年度から歯を失う原因である歯周病を早期に見出し治療することを目的として40・50・60・70歳の方を対象に歯周疾患検診を実施しています。

平成18年度の結果をみると、

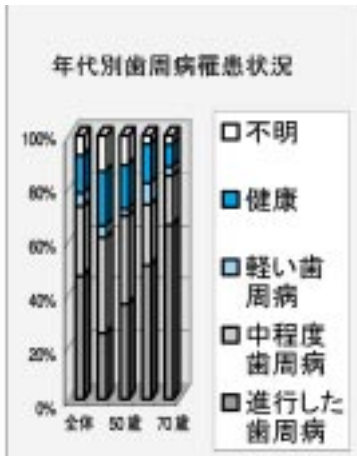
受診者203名中歯肉の健康な方はわずか14%で、80%近くの方が治療の必要な状態でした。

(グラフ1)



年齢別にみると年齢が高くなるにつれて進行した歯周病の割合が高くなっています。また、40歳台でも70%の方が歯周病に罹患しています。

(グラフ2)

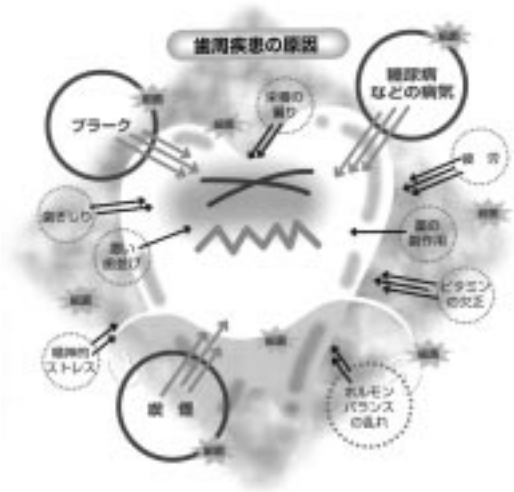


歯周病って「こわい」!

歯周病は歯肉や歯を支えている骨に起こる病気です。原因はプラーク(歯垢)の細菌によるものです。歯周病は40代以降の病気というイメージがありますが、歯周病の初期症状である歯肉が赤くなる、腫れる「歯肉炎」は子供でもかかる病気です。



歯周病は生活習慣病です



生活習慣の改善に目を向けながら、歯を失う前に歯周疾患検査を受けるよう心がけましょう。

歯つらつ体操で

お口元氣

口の機能を維持することで老化防止・要介護状態になることを予防します。口腔ケアは飲み込む力をアップし、食べ物やだ液が誤って気管に入ることによって起こる肺炎等を防ぎます。

年齢と共に少なくなるだ液！
だ液腺マッサージで飲み込む力をアップしよう！



いつまでも自分の歯でかめる
素敵な人生を送りましょう。

歯っぴい！マタニティ

歯の健康管理はいつたいつから始めたらよいのでしょうか？

それは、お母さんのお腹の中にいるときからです。赤ちゃんの歯の芽は妊娠6週目ごろからでき始めます。そして長い時間をかけて作られます。妊娠期から丈夫な歯を作るために甘いものをとり過ぎないようにして、バランスのとれた食事を心がけましょう。



妊娠中はお母さんの口の中も細菌が増えやすかったりつわりなどで食事が不規則になったり歯磨きがおっくうになったりします。また、歯周病にかかっていると低体重児の出産や早産のリスクが高くなります。

本市の妊婦の歯科医院受診の状況をみると3割程度にとどまっています。お母さん自身、お腹の赤ちゃんのために妊娠前から口の健康管理に取り組みましょう。母子手帳交付時に歯科衛生士の相談も設けています。お気軽にご相談ください。

歯科保健相談を ご利用ください

出水市保健センターでは、歯科衛生士による歯科保健相談を左記の日程で開催しています。ぜひご利用ください。

場所	日	時
米ノ津公会堂	平成19年4月19日	平成19年11月15日
温泉センターもみじ	平成19年5月22日	平成19年12月25日
江内カントリーコア	平成19年6月14日	平成20年1月10日
野田保健センター	平成19年7月19日	平成20年2月21日
出水保健センター	平成19年10月10日	平成20年3月12日

時間 午前9時30分～同11時(受付)
問い合わせ先 出水保健センター(☎2143)

所得税・住民税が変わります！

【税源移譲に伴い税率が変更されます】

地方分権を積極的に進めていく「三位一体改革」の柱として、所得税(国税)と住民税(地方税)の税率を変えることで、国から地方へ約3兆円の税源が移譲されます。

所得税	平成19年1月分から適用	4段階の税率を6段階に細分化
住民税	平成19年6月分から適用	3段階の税率から、一律10%に(市民税6%・県民税4%)

各納税者の、所得税と住民税を合わせた税負担は、基本的には変わらないようになっています。例えば給与から税を徴収されている方は、1月分から源泉徴収される所得税が減り、その分6月分から特別徴収される住民税が増えることとなりますが、年間を通しての「所得税+住民税」の負担は基本的には変わりません。

平成18年の所得に対し、平成19年の所得が著しく減少した方などについては、例外的に「所得税+住民税」の負担が増えることもありますので、一定の要件を満たす場合、平成20年度において、申告により平成19年度分の住民税を減額する措置がとられます。

税率変更に伴い、平成19年の所得税が減ることで、所得税から住宅ローン減税分を控除しきれなかった場合、一定の要件を満たせば、申告により平成20年度の住民税から控除されます。

【定率減税が廃止されます】

平成11年度から、景気対策のための暫定的な措置として導入されていた定率減税が廃止されます。(所得税は平成19年1月分、住民税は平成19年6月分から)

【住民税の老年者非課税措置が廃止されましたが、経過措置がとられています】

平成17年1月1日現在、65歳以上の方で、前年の合計所得金額が125万円以下の方は、平成17年度まで住民税が非課税でしたが、年齢にかかわらず公平に税負担を分かち合うという観点から、この措置が平成18年度から廃止されました。ただし、急激な税負担を緩和するため、平成18年度は税額の3分の2を減額し、平成19年度は税額の3分の1を減額するという経過措置がとられています。

バリアフリー改修に伴う固定資産税が減額されます！

平成19年度税制改正により、高齢者、障害者等が居住する住宅について、平成19年4月1日から平成22年3月31日までの間に、一定のバリアフリー改修工事を行った場合(補助金等を除いた自己負担額が1戸当たり30万円以上のバリアフリー改修工事が行われたものであること)、改修工事が完了した年の翌年度分の固定資産税に限り税額が減額されることになりました。

【居住者要件】次のうちいずれかの方が居住していること

65歳以上の人 要介護認定若しくは要支援認定を受けている人 障害者である人

【改修工事の要件】次のうちいずれかの工事であること

廊下の拡幅 手すりの取付け 浴室の改良 床表面の滑り止め化 階段の勾配の緩和
床の段差の解消 引き戸への取り替え 便所の改良

【減額される対象床面積】

住宅1戸当たり床面積が100平方メートル相当分の税額の3分の1を減額します。

【減額を受けるための手続き】

原則として改修工事完了後3カ月以内に減額申告書、領収書、改修工事の図面・改修工事完了後の写真等の書類を添付して本庁税務課または各支所市民福祉課へ申告してください。

詳しくは市ホームページまたは本庁税務課固定資産税係にお問い合わせください。

住宅のバリアフリー改修工事等に係る、住宅借入金等を有する場合の所得税の特別控除(住宅ローン控除)の特例が併せて創設されています。詳しくは税務署にお問い合わせください。

問い合わせ先

出水税務署個人課税部門(☎0902)

本庁税務課課税係(☎4031)、固定資産税係(☎4032)

児童手当・児童扶養手当・特別児童扶養手当・母子寡婦福祉資金のお知らせ

児童手当

児童手当は、家庭生活の安定と次世代の社会を担う児童の健全な育成・資質の向上を目的として、児童を養育している人に支給しています。児童手当の支給は、認定請求をした日の属する月の翌月から開始し、支給理由が消滅した日の属する月分で終了します。

原則として手当は2月・6月・10月にそれぞれの前月分までを支給します。

児童手当の額			
3歳未満	一律10,000円		
3歳以上 (小学6年生まで)	第1子	第2子	第3子
	5,000円	5,000円	10,000円

現況届について

児童手当を受給している人は、毎年6月に「現況届」を提出しなければなりません。この届けは、毎年6月1日における状況を把握し、児童手当を引き続き受ける要件があるかどうかを確認するためのものです。

現況届の提出がないと、6月以降の手当が受けられなくなります。

現況届を未提出のまま2年が経過すると支給資格がなくなりますのでご注意ください。

現況届に必要な書類

年金加入証明書・・・請求者が厚生年金等の加入者(サラリーマン等)である場合に提出
 前住所地の市区町村が発行する児童手当用所得証明書・・・平成19年1月1日現在、本市に住所がなかった場合に提出
 このほか、必要に応じて提出する書類があります。

現況届の提出が必要な方には通知しますので、必ず手続きをしてください。

児童扶養手当

支給対象者

父親のいない児童(父親が重度の障害を持つ場合も含む)の母親や母親に代わって児童を養育している人に対する

して手当が支給されます。ただし、児童が福祉施設に入所のとぎや、公的年金(老齢福祉年金を除く)を受給中の人には支給されません。申請が認定されると、申請の翌月分からの児童扶養手当が支給されます(ただし、所得制限があります)。

特別児童扶養手当

支給対象者

精神または身体に一定の障害を持つ20歳未満の児童を扶養する父親や母親、養育者に対して手当が支給されます。申請が認定されると、申請の翌月分からの特別児童扶養手当が支給されます(ただし、所得制限があります)。

母子・寡婦福祉資金

母子・寡婦福祉資金は、母子家庭や父親のいない児童に対し、当該世帯やその児童の福祉の増進を図るために、修学資金等の貸し付けを行うものです。

この資金にはさまざまな種類があり、用途や貸付限度額、償還期間、利率などが異なっています。

問い合わせ先

子ども課子育て支援係
 (☎4047)

募集

水源の森づくり事業

草刈りボランティアを募集

出水市みどり推進協議会では、水源の森づくりのため、ボランティアを募集します。

今回も昨年に引き続き、平成16年度に桜を植栽した東光山公園で、草刈りを実施しますので、御協力いただける方は、ぜひ、ご参加ください。

日時

6月24日(日) 午前9時30分から午後0時30分まで(小雨決行)

集合場所 東光山公園(駐車場が少ないため、なるべく乗り合いでお越しください。)

対象者

小学生以上(ただし、小学生は保護者同伴とします。)

募集人員 100人程度

申込期限 6月21日(木)

その他 軽食は準備します。申込・問い合わせ先

本庁農林水産課林務水産係
 (☎4057)

出水ふれあいバスの運行ルート等の見直しに関する
パブリックコメント手続き実施

市では、出水ふれあいバスを効率的に利用していただくための運行ルート等の見直しについて、ご意見を募集します。

募集する件名

出水ふれあいバス運行ルート等の見直し

募集期間

6月1日(金)から同月30日(土)まで

応募方法

ご意見等と、住所・氏名を明記の上、郵送、FAX、電子メール(市ホームページの専用入力フォーム)のいずれかの方法でお送りください。

ご意見等の取り扱い・公表意見等の概要および市の考え方を公表します(個別の回答は行いません)。意見等を考慮し、最終案を決定します。

素案の閲覧場所

運行ルート等の素案を本庁企画政策課、本庁市民相談室、高尾野・野田支所地域振興室、中央図書館で閲覧できます。また、市ホームページでもご覧になれます。



応募・問い合わせ先

本庁企画政策課地域振興係
(☎) 4036、FAX (☎) 1645

いきいき長寿課からのお知らせ

4月にいきいき長寿課で作成し、配布しました「出水市高齢者サービスのしおり」に訂正と追加がありましたので、次のとおり訂正と追加をお願いします。

訂正

	訂正箇所	正	誤
見出しページ	社会福祉協議会センター(出水総合医療センター内)電話番号	67-4822	67-4882
4ページ	福祉サービス事業名(10)	緊急通報装置貸与事業	緊急通報装置給付事業
33ページ	通所介護(デイサービス)	デイサービスセンター和	有限会社前田健康道場和
34ページ	上	施設サービス事業所	通所系サービス事業所
34ページ	下	短期入所サービス事業	通所系サービス事業所

追加

	追加箇所	追加内容
33ページ	通所介護(デイサービス)	デイサービスセンター出水の里 さつき境町1822(電話67-3802)
33ページ	訪問介護(ホームヘルプ)	介護ステーション出水の里境町1822(電話67-5623)

問い合わせ先 本庁いきいき長寿課高齢者支援係(☎) 4046

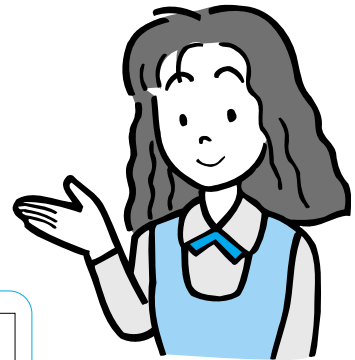
本庁農業委員会事務局および
選挙管理委員会事務局が移転します

農業委員会事務局の本所機能と選挙管理委員会事務局が6月4日(月)から高尾野支所1階東側旧産業振興課に移転します。

農業委員会の業務(農地に関する各種申請や相談、農業者年金業務等)については、従来どおり本所・支所どちらでも取り扱います。

農業委員会事務局 ☎5413
選挙管理委員会事務局 ☎5403

農業委員会事務局の移転に伴い、6月4日(月)から、契約検査課が本庁2階中央から3階中央旧農業委員会事務局へ、政策経営部長席および政策経営室が契約検査課跡へ、防災・危機管理室が政策経営室跡へ順次移動します。

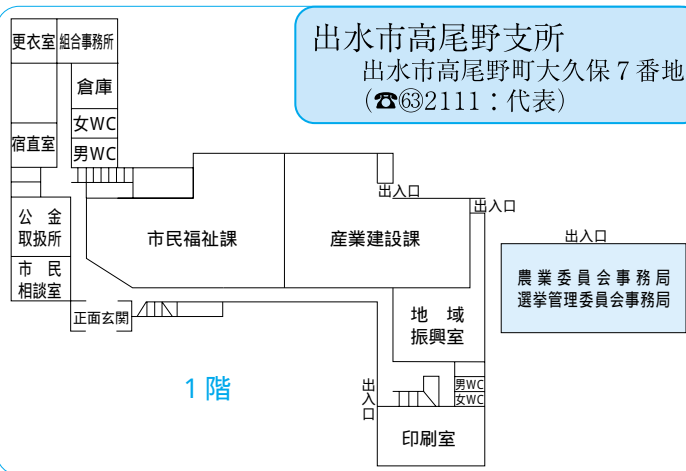


北薩広域行政事務組合の
事務所が移転しました

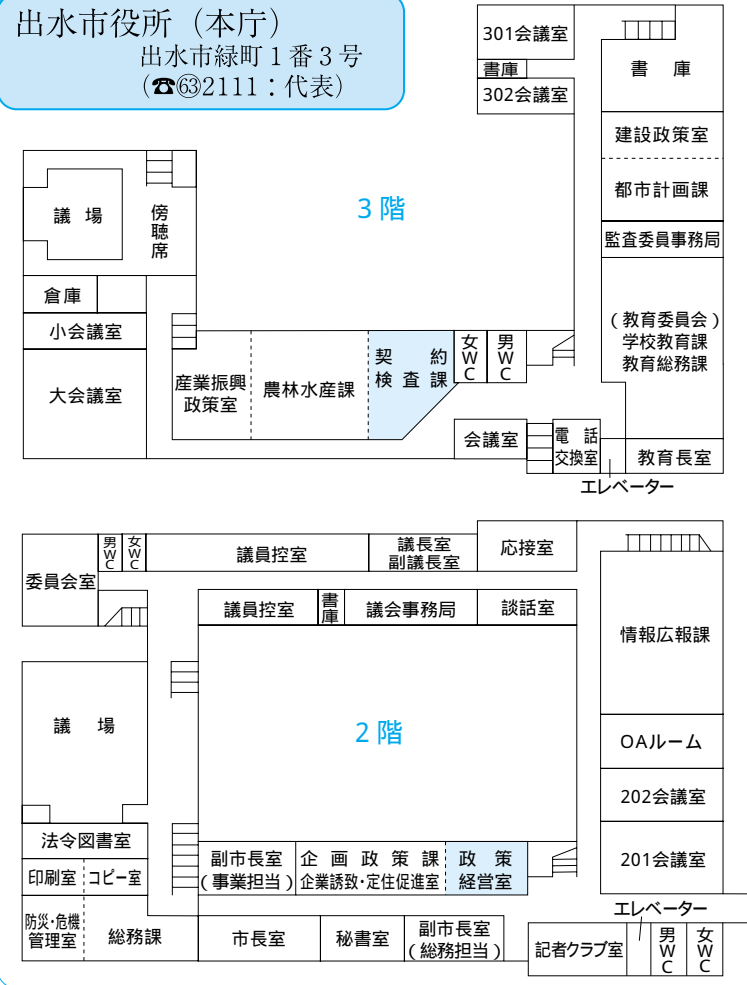
5月28日(月)から、北薩広域行政事務組合の事務所が野田支所2階旧建設課跡に移転しました。

北薩広域行政事務組合
☎4815

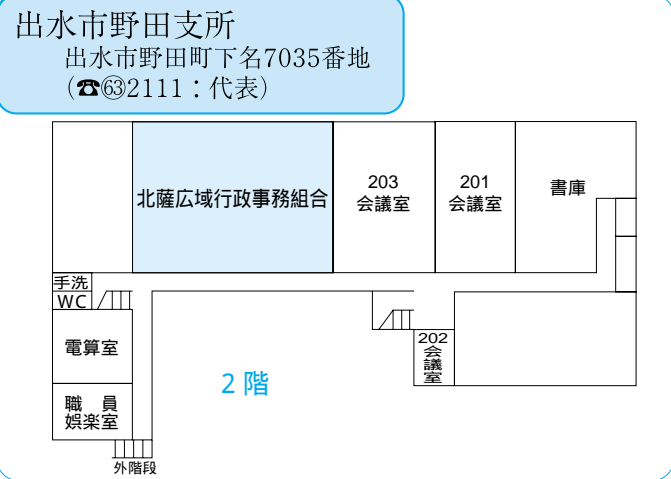
出水市高尾野支所
出水市高尾野町大久保7番地
(☎632111:代表)



出水市役所(本庁)
出水市緑町1番3号
(☎632111:代表)



出水市野田支所
出水市野田町下名7035番地
(☎632111:代表)



6月は自治会加入促進月間です 自治会活動と自治会長の仕事

本市には、地域の自治活動を行う組織として「自治会」があります。

この自治会とは、地域住民みんなが加入し、お互いの人格を尊重しながら、相互理解と協力によって地域の発展、豊かな生活環境をつくり出すことを目的とした組織です。

「自治会」では、自治会長を中心として、

地域住民の親ほくを図り、連帯を高める

《花見、夏祭りなど》

生活環境の整備と美化に努める

《リサイクル活動、河川・道路清掃作業、ふるさと出水ク

リーン作戦など》

子ども会・老人会の育成を図る

《各種スポーツ大会、世代間交流事業など》

防犯、防災、交通安全意識を高める

《防犯灯の整備・保守、交通安全教室など》

関係機関・団体との連携を図る

といった活動が行われています。

このほかに、地域の実情に応じてさまざまな活動が行われています。このような活動を通して、地域内の連帯感が生まれ、住み良い環境がづくり出されています。

このような活動をより多くの市民の皆さんと共に推進するため、市自治会連合会と市では「自治会」への加入促進を図っています。現在、自治会に加入されていない方は、この機会に自治会に加入いただき、地域の活性化にご協力ください。



自治会対抗体育大会

また、本市では、自治会長を「行政事務連絡員」として委嘱し、次の事務をお願いしています。

市からの公文書等の配布、市への報告文書の取り次ぎ、市からの調査の取りまとめおよび市税等の取りまとめ

行政事務に関する各種伝達事項の周知



リサイクル指導

自治会では、「ごみステーション」の管理・清掃を行い、地域の環境美化にも積極的に取り組んでいます。また、自治会から推薦され、市から委嘱された環境美化推進員などの方々がリサイクル品と家庭ごみの正しい分け方・出し方の指導を行っています。

自治会長の役割は、自治会員をまとめていく大変な仕事です。その仕事を行うためには自治会員の皆さんの協力が必要です。よりよい自治会にするために、知恵を出し合いお互い協力していきましょう。

問い合わせ先

本庁総務課行政係
☎4022

募集

生涯学習県民大学の

受講生を募集

県立出水養護学校では、生涯学習県民大学の受講生を次のとおり募集します。

募集コース

陶芸コース

ちぎり絵コース

日程 6月12日、26日、

7月3日、9月11日、

10月16日

時間 午後5時30分から同7時30分まで

募集人員

各コース30人程度

受講料

保険料、材料費自己負担

申し込み方法 往復はがきに希望コース、住所、氏名、年齢、連絡先を明記してお

申し込みください。

申込期限 6月5日(火)

申込・問い合わせ先

〒899-0208

出水市文化町966

出水養護学校県民大学係

☎3400

☎3400

☎3400

ダイヤルイン(直通番号)が変わりました

組織再編に伴い、各係へのダイヤルイン(直通電話)を一部変更しましたので、お知らせします。
おかけの際は、お間違えのないようご注意ください。

選挙管理委員会事務局および農業委員会事務局は、6月4日(月)から変更します。

本			庁		
課等名	係等名	電話番号	課等名	係等名	電話番号
総務課	秘書係	☎③4021	農林水産課	管理係	☎③4055
	行政係	☎③4022		畜産係	☎③4056
	職員係	☎③4023		水産係	☎③4057
財政課	財政係	☎③4025	農林水産課	整備係	☎③4058
	管財係	☎③4026		基盤係	☎③4059
企画政策課	企画政策・男女共同参画係	☎③4033	商工観光課	商工労働政	☎③4061
	地域振興係	☎③4036	都市計画課	観光係	☎③4063
	行政改革係	☎③4037		計画管理係	☎③4065
情報広報課	システム管理係	☎③4035	都市計画課	建築係	☎③4066
	広報統計係	☎③4034		住宅係	☎③4067
契約検査課	検査係	☎③4044	道路河川課	管理係	☎③4068
	契約係	☎③4064	建設係	☎③4069	
市民生活課	住民年金係	☎③4038	下水道課	管理係	☎③4071
	生活環境係	☎③4042		建設係	☎③4072
税務課	収納係	☎③4028	会計室		☎③4073
	課税係	☎③4031	議会事務局		☎③4074
	固定資産税係	☎③4032	監査委員		☎③4076
福祉課	社会福祉係	☎③4045	事務局		☎③4078
	保健係	☎③4048	教育総務課		☎③4079
いきいき 長寿課	保健予防係	☎③4043	水道課	管理係	☎③4081
	健康保険係	☎③4041		業務係	☎③4082
	高齢者支援係	☎③4046		建設係	☎③4083
	地域包括支援センター	☎③4053		維持係	☎③4039
子ども課	介護保険係	☎③4049			
	子育て支援係	☎③4047			
	保育園係	☎③4054			

高尾野支所			野田支所		
課等名	係等名	電話番号	課等名	係等名	電話番号
地域振興室		☎②5400	地域振興室		☎④4810
市民福祉課	市民生活グループ	☎②5416	市民福祉課	市民生活グループ	☎④4813
	税務グループ	☎②5406		税務グループ	☎④4812
	健康福祉グループ	☎②5422		健康福祉グループ	☎④4814
産業建設課	産業振興グループ	☎②5423	産業建設課	産業振興グループ	☎④4816
	建設グループ	☎②5428		建設グループ	☎④4818
	下水道グループ	☎②5432			
選挙管理委員会事務局		☎②5403			
農業委員会事務局		☎②5413			
生涯学習室		☎②5451			
図書館		☎②5452			

問い合わせ先 本庁総務課行政係(☎③4022)

やさしい古文書解読講座の受講生を募集

郷土出水を中心とした古文書を解読しながら、当時の世相、人情、しきたり等に触れてみませんか。古文書に興味を持ちながら、なかなか学習の機会を持てなかった初心者を中心とした内容となります。

期間 6月から2月まで(8月は除く)の毎月第3土曜日 全8回
 時間 午後1時30分～同3時30分
 場所 市中央図書館 研修室
 定員 20人
 受講料 1,000円
 申し込み方法
 6月10日(日)までに出水歴史民俗資料館にお申し込みください。
 問い合わせ先
 出水歴史民俗資料館 ☎0256)
 市中央図書館 ☎2105)

6月1日(金)～同7日(木)は第49回全国水道週間です!!

平成19年度スローガン
 「水道がうるおす日々の健やかさ」

水道は、私たちが快適に暮らすために欠かせないものとなっています。将来に引き継ぐために大切に使いましょう。

問い合わせ先 本庁水道課業務係
 (☎4082)

「不審者情報メール」をご利用ください

本市では、子どもたちの安全確保や地域の犯罪防止を図るため、平成18年11月から「不審者情報メール」を配信しています。

「不審者情報メール」とは、登録された方の携帯電話やパソコンに、市内で発生した、

声かけ事案、変質者、その他不審者の出没など、子ども・女性に対する犯罪の前兆と思われる事案

子ども対象の連れ去り、強制わいせつ、通り魔事件などの重要または特異な犯罪発生に関する情報

防犯パトロールなどに有益な情報などを、保護者や地域の方々へメールで配信するものです。

配信を希望される場合はメールアドレスを事前に登録いただく必要があります。次の登録手順に従って登録してください。

登録手順
 メール配信を希望される方は、次の手順でメールアドレスの登録を行ってください。

携帯電話からのメールアドレス登録および解除方法

(携帯電話のページ)



出水市携帯webサービス

「<http://www.city.izumi.kagoshima.jp/>」にアクセスしてください。

「メールマガジン配信登録/解除」を選択してください。

「3」出水市不審者情報」を選択し、メールアドレスの登録を行ってください。

登録後に確認メールが届きます。

パソコンからのメールアドレス登録および解除方法



出水市ホームページ

「<http://city.izumi.kagoshima.jp/>」にアクセスしてください。

トップページ画面左メニューの「観光産品」メニュー「メールマガジン」をクリックしてください。

「出水市不審者情報」を選択し、メールアドレスの登録を行ってください。登録後に確認メールが届きます。

送信する情報例

出水市の不審者に関する情報
 例) 月 日 時頃 付近で

不審者の年齢・性別、特徴、服装など。

4月に送信した情報

【発生日時】
 4月13日(金) 午前7時45分頃

【内容】

西出水町西出水駅付近の路上において、登校途中の女子中学生3人が、黒っぽい車に乗った若い男3人から声をかけられた事案。女子中学生が何も答えなかったため、男らは車で走り去りました。

注意事項

インターネットを利用したサービスのため、諸事情により、着信が遅れたり、メールが届かないことがあります。

不審者情報に関しては、リアルタイムでの配信はありません。

メールの登録および配信は無料です。ただし、登録やメール着信時に発生するパケット通信料や回線費用等は登録された方の負担となります。

問い合わせ先

市教育委員会学校教育課
 (☎4079)

「測量の日」を
「ご存じですか？」

6月3日は「測量の日」です。測量法が昭和24年6月3日に公布されたことにちなんで、平成元年6月3日に制定されました。

本市は、旧出水市が昭和55年から平成10年まで、旧高尾野町が昭和29年から同39年まで、旧野田町が昭和54年から同63年まで地籍調査を行い、全域にわたって正確な測量を実施してきました。

このときに測量の基礎となる三角点や図根点を市内全域に設置し、その後、旧高尾野町では平成14年から同16年にかけて2、4級基準点を整備し、旧出水市と旧野田町では無くなった図根点を毎年計画的に復旧しています。

この三角点や基準点・図根点は土地の分筆や復元などの測量をするときに欠かせないものであり、皆さんの財産を守るために必要なものです。自分の土地や周辺にどのような三角点や基準点・図根点が設置されているかを知り、大切にしましょう。

なお、土地の掘削や埋立てなどで三角点や基準点・図根点が支障となる場合は、本

庁・各支所の税務課固定資産税担当係にご連絡ください。問い合わせ先

- 本庁税務課固定資産税係
- (内線118)
- 高尾野支所税務課固定資産税係(内線415)
- 野田支所税務課税務係
- (内線714)

税務職員(税務大学校生)を募集

人事院と熊本国税局では税務職員(税務大学校生)を募集します。

受験資格 昭和61年4月2日から平成2年4月1日までに生まれた者(学歴は問いません。)

試験の程度 高校卒業程度
申込書受付期間 6月26日(火)から7月3日(火)まで

(消印有効)
第1次試験日 9月9日(日)
問い合わせ先

- 人事院九州事務局
- (☎092 431 7733)
- 熊本国税局人事第二課
- (☎096 354 6171)

出水税務署
(☎0200)

海洋公園プールの監視員と徴収員を募集

監視員

募集人員 10人

勤務期間 8月1日(水)から

同31日(金)まで(ローテーション勤務)

勤務時間 午前9時30分から

午後5時30分まで

応募資格 心身ともに健康で

体力に自信のある方(高校生は不可)

賃金 日額5千650円

徴収員

募集人員 2人

勤務期間 7月20日(金)から

8月31日(金)まで(隔日勤務)

勤務時間 午前9時30分から

午後5時30分まで

応募資格 心身ともに健康な

方

賃金 日額4千900円

申込期限 6月29日(金)

申込方法 商工観光課に履歴

書を提出してください。

問い合わせ先

- 本庁商工観光課観光係
- (☎4061)

生ごみ減量に電動生ごみ処理機はいかがですか?

いろいろ工夫を凝らしても、どうしても出てしまう生ごみ。皆さんはどのように処理していますか?燃えるごみとして出される方が多いのではないのでしょうか?

特にこれからの梅雨の時期や夏の暑い日は、異臭を放ちやすくなり、ゴミ出しの日が待ち遠しくなります。

市では、この問題解決とごみの減量化対策として、電動生ごみ処理機購入費用の報償制度を設けています。

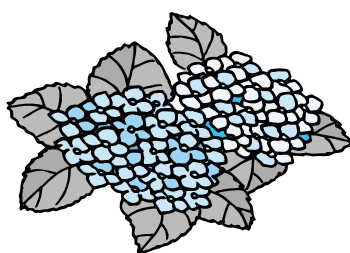
最近の電動生ごみ処理機は開発が進み、小型で性能の良いものが数多くあるようです。主な種類として、生ごみを乾燥させる乾燥式、微生物の働きで分解を促進するバイオ式、

両方を組み合わせたハイブリッド式があります。生ごみの減量効果のほかに、堆肥として利用できるものもありますので、それぞれの住環境や目的に応じて選択するとよいでしょう。金額は5万円前後

のものが主流のようです。市の報償制度は、購入金額の2分の1で、2万5千円を上限にしています。お店によつては、この報償金額相当

額を差し引いて販売されることもありますので、お問い合わせください。

- 問い合わせ先
- 本庁市民生活課生活環境係
- (☎4042)
- 高尾野支所市民福祉課
- (☎5416)
- 野田支所市民福祉課
- (☎4813)



自治基本条例(仮称)の制定検討委員を募集します

地域のことは地域で考え、地域で決める地方分権の時代です。本市では、行政への市民参画と協働を柱とする新しい自治の在り方を考えます。

そこで、市では市民と行政との関係の基本ルールを定め、行政への市民参画と協働を保障するために、自治体の憲法と言われる「自治基本条例」を制定します。

条例の制定は、「市民参画」「市民と行政との協働」の実践として位置付け、策定プロセスを大事にし、市民の皆さんによって作られた条例の制定を目指します。



対 象 市内に居住、通勤または通学する18歳以上の方

募集人員 30人

任 期 条例案を市議会に提出するまで
平成21年の6月に開会される市議会への提出を予定しています。
会議の開催は、月に1～2回を予定し、開催回数は未定です。
平日の夜間または土曜・日曜日の開催も考慮します。

報 酬 等 報酬や交通費はありませんが、図書券贈呈などわずかながらの謝礼をいたします。

応募方法 当初、5月31日を募集期限としていましたが、これを延長し、6月15日(金)までに企画政策課へ電話、ファクシミリまたは電子メールでお申し込みください。担当職員が住所、氏名、年齢、応募動機、活動歴などの事項をお伺いします。

応募・問い合わせ先

企画政策課 企画政策・男女共同参画係(☎③4033、FAX②1645)
電子メール jichi_c@city.izumi.kagoshima.jp

● 図書館だより ●

図書館の利用方法

どなたでも館内で本を閲覧することが出来ます。
市内に住んでいる方か通勤・通学している方は、利用者カードの交付を受けて本を借りることが出来ます。
1枚の利用者カードで市内の3館すべてに利用できます。
本は3館合わせて8冊まで、2週間の期限で借りることが出来ます。

新しい本の紹介(予定)

《幼児・小学生》

七人のふしぎなじいさま(水谷章三) だじゃれモン次郎(石崎洋司) あおだすめすすめ(ベネディクト・ブラスイェイト) グリム童話あいてて(ナタリー・バビッド) めちゃくちゃはずかしかったこと(リュドヴィック・フラマン) みりよくのみ(五味太郎) からすのたまごにいちちゃんあきやまただし) ポケットからなにがでる?(和田誠) まだですか?(柳生まち子) : 等

《小学生・中学生》

クロニクル千古の間(ミシェル・ペイヴァー) トラベリング・パンツ(アン・プラッシュエアーズ) うたちゃんちのマカ(柏葉幸子) 魔女の宅急便その5(角野栄子) : 等

《高校生・一般》

紅嵐記上下(藤水名子) なかなかいい生き方(平岩弓枝) 上海クライシス(春江一也) 美晴さんランナウェイ(山本幸久) グラビアの夜(林真理子) きみのためのバラ(池澤夏樹) ハイドラ(金原ひとみ) いっしん虎(山本兼一) 小袖日記(柴田よしき) Gボーイズ(冬戦争)(石田衣良) 百年恋人(新堂冬樹) あの日の桜吹雪(高野裕美子) ABCDJ(とびきりの友情について) 語らう(ボブ・グリーン) うつつ(つら) 赤染晶子) 灘の男(車谷長吉) ラ・ロンド 恋愛小説(服部まゆみ) エンターテインメント(青山真治) メタボラ(桐野夏生) 明智左馬助の恋(加藤廣) すべての終わりの始まり(キャロル・エムシューイラー) : 等

【読み聞かせ】

中央図書館

毎週水曜日午後4時

高尾野図書館

毎週月曜日午後4時

野田図書館

毎週木曜日午後4時

【親子読書教室・すくすく】

高尾野図書館

第2・第4火曜日

午前10時30分

【成人読書会・いもつる】

高尾野図書館

第4月曜日午前10時

	開館時間	6月の休館日
中央図書館 (☎③2105)	平日 午前9時～午後8時 土曜・日曜日 午前9時～午後6時	4日、11日、18日、 25日
高尾野図書館 (☎②5452)	午前9時～午後6時	7日、14日、21日、 28日
野田図書館 (☎④3100)	午前9時～午後6時	1日、8日、15日、 22日、29日

国民年金情報

国民年金保険料の一部免除（4分の1・半額・4分の3）の承認を受けた方へ

保険料の納め忘れはありませんか？

一部免除の承認を受けた場合でも、残りの保険料を納めないと全額納めていない期間（未納期間）と同じ扱いになります。

未納期間は、年金を受ける資格期間に算入されませんし、年金額にも反映されません。納付期限から2年以上経過すると、時効により納めることができなくなり、まだ納めていない方は、早めに納めましょう。

納付書をなくされた方は、川内社会保険事務所または本庁・各支所の国民年金担当係にご連絡ください

こんなときには、こんな手続きを

会社を退職したときは？

60歳になる前に会社などを退職したとき、厚生年金保険や共済組合の被保険者ではなくなつたときは、「国民年金取得届」を提出してください。収入が増え、被扶養配偶者

でなくなつたときは？

収入が増え、会社員や公務員などの被扶養配偶者でなくなつたとき（パート収入が130万円以上になつたとき）は、「国民年金被保険者種別変更届」を提出してください。

配偶者が退職したときは？
配偶者が退職し、会社員や公務員などの被扶養配偶者でなくなつたとき（配偶者が六五歳に達して第二号被保険者でなくなつたときを含む）は、「国民年金被保険者種別変更届」を提出してください。

なお、会社や役所、学校などに勤めている方の被扶養配偶者になるときは、その方の勤務先へ届け出を行ってください。

以上の手続きについて、詳しくは川内社会保険事務所または本庁・各支所の国民年金担当係にお尋ねください。

年金の受給資格期間が足りないときは、任意加入しましょう。

老齢基礎年金を受けるためには、国民年金保険料を納めた期間・保険料免除期間・若年者納付猶予期間・学生納付特例期間・合算対象期間の合

計が25年（30月）以上必要ですが、この期間が足りない場合、また25年以上の期間はあるものの未納などの期間がある場合は、60歳から65歳になるまで、希望により国民年金に任意加入することができます。

また、昭和40年4月1日以前に生まれた方は、老齢基礎年金の受給資格期間が足りない場合に限り、さらに65歳から70歳になるまで任意加入することができず、手続きは、60歳になつてから本庁・各支所の国民年金担当係で行ってください。申請した月から加入できます。

出水地区年金相談所を開設

相談日 6月13日（水）

時間 午前10時から午後0時15分まで 午後1時から同3時まで

場所 高尾野支所会議室

内容 国民年金・厚生年金の手続き等

相談員 川内社会保険事務所職員

問い合わせ先

本庁
市民生活課住民年金係
高尾野支所市民福祉課
野田支所市民福祉課
☎2111（代表）

知ってよかった！

消費生活情報

福祉商法ボランティア商法に気をつけて！

最近、善意のボランティア活動が増えてきて、いろいろな寄付を依頼される機会が多くなってきました。当然きちんとした活動を行っている団体もありますが、中には寄付を名目にお金を集めておきながら、実際は何の活動もしないものも少なくありません。

これは悪質商法の一つで、福祉商法ボランティア商法（と言われるものです。「盲導犬育成、障害者支援、被災地・発展途上国の救援活動のため」などと福祉をかたつて商品を売りつけたり、寄付金をだまし取つたりします。商品はハンカチ・靴下・ボールペン・財布・ハンドクリップなどを売りつけること

が多く、時には署名にかこつけて寄付をさせる場合もあるそうです。

訪問販売のほか、街頭で声をかけられたとか、「福祉団体のような名称を使ったところから荷物が届き、商品とともに寄付金要求の振込用紙が入っていた」という場合もあるようです。

福祉やボランティアと言われると断りにくいものですが、結局のところ、その善意を利用した押しつけ商法ですから、福祉目的をかたつて商品を買りにつける素性の知れない団体には注意が必要です。

3千円以上の商品の場合、クーリング・オフも可能ですが、相手方が特定できない場合もあり、また悪質な業者の場合、契約を取り消したとしても、無視する可能性もあります。

このような被害に遭わないためにも、話を聞いて怪しいと思つたらきっぱり断りましょう。

消費生活に関する相談は、本庁市民生活課生活環境係 ☎4042（まで）ご連絡ください。

組織・機構改革に伴う人事異動を実施

平成19年2月に策定した「出水市組織機構改革方針」に基づき、平成19年4月1日付けで、職員の仕事異動を実施しましたので、部・課長職員の氏名を次のとおりお知らせします。

市長事務部局

本庁

政策経営部
政策経営部長 松元 幸男
政策経営室長 岡 和徳
総務課防災・危機管理室長 吉田 定男

企画政策課長 坂元 俊徳(企画政策課企業誘致・定住促進室長兼務)
情報広報課長 豊田 榮一
契約検査課長 上出口 誠

市民福祉部
市民福祉部長 今釜 博泰
市民福祉政策室長 井川 澄晴
市民生活課長 植村 猛
税務課長 松園 浩
福祉課長 吉田 盛孝

いきいき長寿課長 川中 至十真
こども課長 原田 律子
保健センター所長 古城 恭一
産業振興部
産業振興部長 大内山 裕
産業振興政策室長 尾上 拓二
農林水産課長 橋口 正一
農工観光課長 宇都宮 久雄

建設部
建設部長 中原 昭伸
建設政策室長 今村 良一
道路河川課長 椿 義博

出水総合医療センター

庶務課長 上畠 豊司
医事課長 清原 誠一

高尾野医療センター

事務課長 中島 辰文

野田医療センター

事務課長 東園 照夫

会計管理者兼会計室長 寺園 里志

高尾野支所

高尾野支所長 清藤 均

(地域振興室長兼務)

市民福祉課長 伊牟田 達郎
産業建設課長 西辻 重孝

野田支所

野田支所長 中野 早裕

(地域振興室長兼務)

市民福祉課長 川本 千秋
産業建設課長 平中 泰紀

消防事務部局

消防総務課長 千々岩 洋一
消防課長 本村 厚志

出水消防署長 内村 悟

(消防本部次長兼務)

議事事務局 松下 貢

議会事務局

教育委員会事務局 寺師 千歳

学校教育課長 川上 義夫

生涯学習課長 中川 孝

高尾野教育支所生涯学習室長 原田 仁

野田教育支所生涯学習室長 浦崎 実男

学校給食センター所長 原田 仁

(高尾野教育支所生涯学習室長兼務)

公営企業水道部局

水道部長 中原 昭伸
(建設部長兼務)

退職者(3月31日付け)

東郷 英則(企画部長)

森本 和好(市民福祉部長)

坂井 常隆(産業振興部長)

柘崎 親文(議事事務局長)

下村 康典(野田支所長)

山本 辰男(建設部参与兼建築住宅課長)

大原 郁雄(税務課長)

岩橋 幸一(出水総合医療センター庶務課長)

松元 幹男(議事事務局次長)

下島 重弘(出水消防署長)

みんなで加入しよう！
出水市交通災害共済

今年も、『出水市交通災害共済』(通称：1円保険)の切り替え時期になりました。
この共済は、1人当たり年額360円(1日約1円)という安い会費で、交通事故で死傷したときに見舞金を受け取ることができる市民相互の救済制度です。
もしものときのために、家族そろって加入しましょう。

加入できる人

出水市に住所登録または外国人登録されている方
市外に居住する学生で保護者が の方

共済有効期間

平成19年7月1日から平成20年6月30日まで
(7月1日以降に加入された方はその翌日から有効)

共済適用事故

自動車、二輪車等による人身事故および自損事故
申込書は、各戸に配布しますが、本庁市民生活課、高尾野支所市民福祉課、野田支所市民福祉課にも準備してあります。申込書の裏面に掲載してある「注意事項」と「とりきめ」をよく読んでからお申し込みください。

問い合わせ先

本庁市民生活課生活環境係 ☎(03)4042)
高尾野支所市民福祉課市民生活グループ ☎(03)5416)
野田支所市民福祉課市民生活グループ ☎(03)4813)

音声訳講習会受講生募集

内 容	視覚障害者向けに広報紙をテープに録音する奉仕員養成を目的とした講習会です。		
実施日時	6月23日(土) 午前10時～午後3時		
場 所	市中央公民館		
募集定員	30人	受講料	無 料
申込期限	6月20日(水)		

申込・問い合わせ先 福祉課社会福祉係 ☎(03)4045)

2007年 夏祭りいずみ 「鶴翔祭」

7月28日(土)・29日(日)開催

イベントの参加者を募集!!

2007年 夏祭りいずみ「鶴翔祭」では、次のイベントを計画しています。市民参加型の祭りですので、年齢や性別は問いません。職場や各種団体、その他いろいろなグループを作り、ご参加ください。

前回申し込みいただいた団体には、参加申込用紙をお送りします。
参加申込用紙は出水商工会議所、商工観光課にあります。なお、各イベントによって申込期限が異なりますのでご注意ください。



日 時	イベント名	場 所	申込期限	申込・問い合わせ先
7月28日(土)	仮装パレード	本町通り 歩行者天国	6月29日(金)	商工観光課(☎③4061)
	みこし担ぎ競争		6月27日(水)	出水市観光協会(☎②1337) (出水商工会議所内)
	市民総踊り大会		6月29日(金)	夏祭りいずみ鶴翔祭事務局(☎②1337) (出水商工会議所内)
	みこしパレード			
7月29日(日)	演芸大会	市総合運動公園芝生広場	6月29日(金)	

フリーマーケット 我楽多市

《出店者募集》

家庭に眠っている不要な衣類、雑貨、贈答品など(食料品や危険物は除く)を自分たちで販売してみませんか?

参加料、販売手数料は必要ありません。

日 時 7月29日(日) 午後4時~同7時

場 所 市総合運動公園芝生広場

参加資格 代表者が本市在住の方で18歳以上(高校生は除く)の個人またはグループ。ただし、リサイクル業者の方はご遠慮ください。

会場準備、花火終了後のテント片付けに参加していただきます。

申し込み方法

企画政策課にご連絡ください。詳しい資料、申込用紙を送付します。

申し込み多数の場合は、抽選になります。

申込期限 6月29日(金)必着

申込・問い合わせ先

企画政策課地域振興係(☎③4036)



ボランティア スタッフ 大募集!

夏祭りいずみ「鶴翔祭」実行委員会では、暑い夏をさらに熱く、共に夏祭りを支えてくださるボランティアスタッフを募集しています。

年齢や性別は問いません。やる気のある方ならどなたでも歓迎します。

詳しくは、夏祭りいずみ鶴翔祭事務局(☎②1337、出水商工会議所内)までお問い合わせください。



市消防団員に辞令を交付

市消防団員(平井勝也団長)への辞令交付式が、4月1日、市総合運動公園多目的広場で行われました。

新市発足後、16分団、団員数488人の組織でありましたが、本年度から組織の見直しを行い、13分団、489人の組織になりました。

式では、退団者への辞令交付のほか、階級変更辞令や新入団員への辞令が交付されました。

本年の新入団員は33人。

新入団員を代表して宣誓を行った前田哲郎さん(上屋)は、今日から消防団員として、地域の安全に協力したい。市民が安心して暮らせるまちにしたいです」と話していました。

江内保育園が完成

江内保育園が完成し、4月3日、同園で、園児(49人)と保護者や関係者が参加し、落成式が行われました。

式では、渋谷市長と園児の三原陽路花ちゃんらがテープカットを行いました。

また、園児を代表して、永山尚平君と長野明佳ちゃんが楽しみに待っていた保育園ができあがりました。すてきな保育園をありがとう。友だちと大事に使います」と元氣よくあいさつ。

その後、園児の遊戯発表で新しい保育園の完成を祝いました。

なお、同園は、木造平屋建て(約613平方メートル)の園舎で、地元産の木材を使用して建設されています。



教育施設をボランティアで補修

4月22日、出水地区工友会野田支部(植松千代吉支部長)が、野田幼稚園、野田小学校、野田中学校をボランティアで補修しました。

同支部は、大工や左官業者らで組織され、会員数は22人。

このボランティアでの補修は、同支部が、毎年この時期に開催している花見の前に、地域の子どもたちのために何かできることをしよう」と行っているもので、今年で15年目になります。

同日の午後からは野田中学校で、老朽化のため、修理にプロの手が必要な7カ所を補修しました。

植松支部長は、少しでも子どもたちの役に立てればと思います。気持ちよく学校生活を送ってもらえればうれしです」と話しました。

出水市高尾野多目的運動場が完成

本市高尾野町に、「出水市高尾野多目的運動場」が完成しました。

同広場の広さは、約4ヘクタールで、2ヘクタールが芝のグラウンドになっています。芝のグラウンドは芝の育成のため、夏ごろからの使用予定です。広場内には管理棟、更衣室、トイレ、会議室のほか、土に近い感触のジョギングコースもあります。

また、4月19日には、利用促進を図ろうとグラウンドゴルフ大会が開催され、県内122チーム610人が参加しました。





味噌なめてまつり

小原地区の味噌なめての碑公園で、4月15日、「第7回味噌なめてまつり」が開催されました。これは、同地区の開墾の歴史をしのぼうと同地区むらづくり委員会(若松芳樹委員長)が開催したもので、ストーンペインティングやラムネ早飲み大会などのイベントや、高尾野兵六太鼓による太鼓演奏、伝統芸能の「小原新地節」が披露されました。



桜の下でバーベキュー

4月8日、肥薩おれんじ鉄道野田郷駅に隣接する広場で、お花見バーベキュー大会が開催されました。同鉄道の開業3周年を記念し、「野田郷駅利用促進を考える会(片野坂正勝会長)」が企画したもので、鹿児島市や近隣市町から家族連れ、友達同士などの約200人が参加しました。



みかんの花咲く丘ウォーキング大会

4月29日、第6回みかんの花咲く丘ウォーキング大会が開催され、県内外から過去最多となる756人の参加がありました。参加者は、スタート地点である市海洋公園を午前10時に出発。みかんの香りと八代海の景色を楽しみながら、心地よい汗を流しました。



「4月10日は良い戸の日」!

4月10日の「良い戸の日」にちなみ、同日、出水地区の建具・家具業者で組織する出水市木製品工業組合(井手上均会長、会員11人)が、ボランティアで建具の修理を行いました。毎年、同組合が市内の高齢者宅を対象に行っているもので、今年は出水校区を対象に実施しました。



文部科学大臣の表彰を受けました

平成19年度の「子どもの読書活動優秀実践図書館」に市立図書館が選ばれ、文部科学大臣の表彰を受けました。これは、「子どもが積極的に読書活動を行う意欲を高める活動に優れた実践を行っている図書館・団体(者)」に対して文部科学大臣が表彰するもので、県内では本市立図書館のみの受賞です。



高尾野川に稚アユを放流

高尾野川に高尾野内水面漁協(高崎正風組合長)が、4月24日と30日、稚アユの放流を行いました。24日は、組合員11人が参加し、合計80キロ(約1万匹)を、また、30日には60キロの稚アユを放流しました。なお、高尾野川のアユ漁解禁日は6月1日です。

当番医のお知らせ

出水郡医師会では、日・祝日の当番医に加え、平日の午後8時から同11時まで、救急患者に限り診療協力することになりました。担当医療機関は、下表のとおりです。

都合により担当医療機関が変更になることがあります。

当番医での受診は、急患に限ります。

[当]: 日曜在宅当番医(午前9時~午後5時) [夜]: 夜間当番医(午後8時~同11時) [児夜]: 小児科夜間当番医(午後8時~同11時)

6		月	
日	医療機関名	日	医療機関名
1(金)	[夜] 出水総合医療センター 内科 早馬 ☎1611	16(土)	[夜] 出水総合医療センター 外科 早馬 ☎1611
	[夜] 阿久根市民病院 外科 (阿久根市) ☎1331		[夜] 阿久根市民病院 内科 (阿久根市) ☎1331
2(土)	[夜] 出水総合医療センター 外科 早馬 ☎1611	17(日)	[児夜] 出水総合医療センター 早馬 ☎1611
	[夜] 阿久根市民病院 内科 (阿久根市) ☎1331		[当] 朝倉医院 内・外・小児科 大久保 ☎0065
3(日)	[児夜] 出水総合医療センター 早馬 ☎1611	18(月)	[当] 井上医院 外・胃腸科 早馬 ☎2031
	[当] 吉井医院 内科 新町 ☎1111		[当] 山田クリニック 内・外・小児科 (阿久根市) ☎0420
	[当] ばばぐちクリニック 整形外科 六月田中 ☎8260		[当] 鷹巣診療所 内・外科 (長島町) ☎0054
	[当] しみずこども医院 小児科 (阿久根市) ☎0633		[夜] 出水総合医療センター 内科 早馬 ☎1611
	[当] 平尾診療所 内・外科 長島町 ☎2595		[夜] 阿久根市民病院 外科 (阿久根市) ☎1331
	[夜] 出水総合医療センター 内科 早馬 ☎1611		[児夜] 出水総合医療センター 早馬 ☎1611
4(月)	[夜] 阿久根市民病院 外科 (阿久根市) ☎1331	19(火)	[夜] 出水総合医療センター 外科 早馬 ☎1611
	[児夜] 出水総合医療センター 早馬 ☎1611		[夜] 阿久根市民病院 内科 (阿久根市) ☎1331
5(火)	[夜] 出水総合医療センター 外科 早馬 ☎1611	20(水)	[夜] 出水総合医療センター 内科 早馬 ☎1611
	[夜] 上園医院 内・小児科 (阿久根市) ☎1055		[夜] 高尾野医療センター 外科 上の原・高野 ☎0017
6(水)	[夜] 出水総合医療センター 内科 早馬 ☎1611	21(木)	[夜] 出水総合医療センター 外科 早馬 ☎1611
	[夜] 阿久根市民病院 外科 (阿久根市) ☎1331		[夜] 阿久根市民病院 内科 (阿久根市) ☎1331
7(木)	[夜] 出水総合医療センター 内科 早馬 ☎1611	22(金)	[夜] 出水総合医療センター 外科 早馬 ☎1611
	[夜] 阿久根市民病院 外科 (阿久根市) ☎1331		[夜] 阿久根市民病院 内科 (阿久根市) ☎1331
8(金)	[夜] 出水総合医療センター 外科 早馬 ☎1611	23(土)	[夜] 出水総合医療センター 内科 早馬 ☎1611
	[夜] 阿久根市民病院 内科 (阿久根市) ☎1331		[夜] 阿久根市民病院 外科 (阿久根市) ☎1331
9(土)	[夜] 出水総合医療センター 内科 早馬 ☎1611	24(日)	[児夜] こどもクリニック永松 鹿島 ☎1500
	[夜] 阿久根市民病院 外科 (阿久根市) ☎1331		[当] こどもクリニック永松 小児・内科 鹿島 ☎1500
10(日)	[児夜] 出水総合医療センター 早馬 ☎1611	25(月)	[当] 境田医院 産婦人・内・外科 天神・出水 ☎2600
	[当] しもぞのクリニック 内・胃腸科 石坂・出水 ☎8300		[当] 北国医院 外・小児・整形外科 (阿久根市) ☎0016
	[当] 出水病院 精神・内科 諏訪馬場 ☎0419		[当] 長島クリニック 内・外科 (長島町) ☎6405
	[当] 門松医院 内・外科 (阿久根市) ☎6100		[夜] 出水総合医療センター 外科 早馬 ☎1611
	[当] 飯尾医院 内・外・婦人科 長島町 ☎5040		[夜] 高尾野医療センター 内科 上の原・高野 ☎0017
	[夜] 出水総合医療センター 外科 早馬 ☎1611		[児夜] こどもクリニック永松 鹿島 ☎1500
11(月)	[夜] 阿久根市民病院 内科 (阿久根市) ☎1331	26(火)	[夜] 高尾野病院 内・精神・神経科 西水流 ☎3113
	[児夜] 出水総合医療センター 早馬 ☎1611		[夜] 阿久根市民病院 外科 (阿久根市) ☎1331
12(火)	[夜] 楠元内科医院 内科 千本付 ☎8600	27(水)	[夜] 出水総合医療センター 外科 早馬 ☎1611
	[夜] 阿久根市民病院 外科 (阿久根市) ☎1331		[夜] 北国医院 外・小児・整形外科 (阿久根市) ☎0016
13(水)	[夜] 高尾野医療センター 外科 上の原・高野 ☎0017	28(木)	[夜] 出水総合医療センター 内科 早馬 ☎1611
	[夜] 阿久根市民病院 内科 (阿久根市) ☎1331		[夜] 阿久根市民病院 外科 (阿久根市) ☎1331
14(木)	[夜] 出水総合医療センター 内科 早馬 ☎1611	29(金)	[夜] 高尾野医療センター 外科 上の原・高野 ☎0017
	[夜] 阿久根市民病院 外科 (阿久根市) ☎1331		[夜] 阿久根市民病院 内科 (阿久根市) ☎1331
15(金)	[夜] 出水総合医療センター 外科 早馬 ☎1611	30(土)	[夜] 出水総合医療センター 内科 早馬 ☎1611
	[夜] 阿久根市民病院 内科 (阿久根市) ☎1331		[夜] 阿久根市民病院 外科 (阿久根市) ☎1331
	[夜] 高尾野医療センター 内科 上の原・高野 ☎0017		[夜] 出水総合医療センター 外科 早馬 ☎1611
	[夜] 阿久根市民病院 外科 (阿久根市) ☎1331		[夜] 阿久根市民病院 内科 (阿久根市) ☎1331
			[児夜] キッズクリニック 向江 ☎7707

“出水”を再発見！ 出かけてみませんか？

4

今回は7月、8月の
出水市の観光スポット
を紹介します。
◆広報いずみ3月号掲
載のお出かけマップ
もご活用ください。



海洋公園

海洋公園プールの開園は7月20日です。ウォータースライダーや幼児用プールがありますので、家族連れで出かけてみてはいかがでしょうか。また、近くには公園や体育館も整備されています。



出かけたか



東雲の里あじさい園。今
見ごろの時期です。

西田しょうぶ園。紫色や黄色の花をたくさん咲かせています。「もちんちゃや」から歩いて数分の所にあります。



お気づきの点、
あなたしか知ら
ない観光情報をお
寄せください。

夏祭り

夏の風物詩のひとつである、夏祭り。昨年は鹿児島県北部豪雨災害により、中止となりましたが、今年は7月28日、29日に夏祭りいずみ 鶴翔祭、8月上旬に高尾野夏祭り、8月中旬に野田郷夏祭り、8月16日に米ノ津精霊流しが開催される予定です。
夏の暑さを吹き飛ばす踊り大会やフリーマーケット、大花火大会など盛りだくさんのイベントがありますので、家族で出かけてみてはいかがでしょうか。



観光案内所
出水駅観光特産品館
「飛來里」
(☎02 2354)

問い合わせ先
▷本庁商工観光課観光係
▷高尾野支所産業建設課
▷野田支所産業建設課
(☎03 2111:代表)

あなたの声をお聴かせください

市では、「市民参画と協働による、市民が主役の温かさの伝わる市政の実現」を基本姿勢に、市民の皆さんの生活や体験の中から生まれる貴重な意見をお聴かせいただくため、市内21か所に『市長への手紙』専用の用紙、封筒を設置しています。この封筒でお送りくだされば、切手代は不要です。皆さんの率直な意見やご希望をお寄せください。

【設置場所】

市役所本庁 高尾野支所 野田支所 江内出張所 米ノ津出張所 市中央公民館 中央図書館 出水総合医療センター 野田医療センター 市社会福祉会館 市公設地方卸売市場 鹿児島いずみ農協大川内事業所 鹿児島いずみ農協出水事業所 鹿児島いずみ農協米ノ津事業所 大川内郵便局 出水郵便局 西出水郵便局 米ノ津郵便局 前田簡易郵便局 福ノ江郵便局 荘郵便局



広く市民にお知らせすべき内容は、広報いずみに掲載する場合があります。FAX(市民の声110番 ☎5813)でも受け付けていますが、その場合、通信料金は自己負担となります。

問い合わせ先
情報広報課広報統計係 ☎54034

世帯数と人口

(5月1日現在：住民基本台帳)

世帯数	2万4,090(+192)
人口	5万7,820(+259)
男	2万7,060(+107)
女	3万7,760(+152)
出生	37
死亡	58
転入	506
転出	226

()内は前月比

6月の主な行事

- 第49回全国水道週間(1日～7日)
歯の衛生週間(4日～10日)
1日(金)▶アユ漁解禁(夜明けとともに・高尾野川)
▶特設人権相談(午前10時～午後3時・野田老人福祉センター)
3日(日)▶サンデーサイエンス(午後2時・クレインパークいずみ)10日、17日、24日(同)
24日(日)▶第2回出水市女性ソフトバレーボール大会(午前8時30分・市総合体育館ほか)
30日(土)▶出水市民大学(午後2時・市音楽ホール)



昨年のアユ漁の風景

休日当番医・当番薬局

6月 3日

つばさ歯科医院 歯科 ☎8519 花立西
フタヤ薬局 ☎5253 六月田中

6月10日

金子歯科医院 歯科 ☎2150 栄町
D・M・L五万石薬局 ☎8800 野添(出水)

6月17日

橋口歯科医院 歯科 ☎0508(阿久根市)
中村五郎薬局 ☎1078 早馬

6月24日

上野歯科医院 歯科 ☎2306 西町
かしま薬局 ☎3970 鹿島
米ノ津薬局 ☎7637 天禰(出水)

歯科医院診療時間 午前8時～正午
変更になることがあります。
出水消防署 ☎0119)にお問い合わせください。

山口県周南市へ傷病ツルを移送

5月8日、市ツル保護センターで、山口県周南市への2回目の傷病ツルの引き渡しが行われました。引き渡されたツルは、けがなどで保護されたナベツルの幼鳥2羽(雌)です。

2羽は、室温20度に設定されたトラックに積み入れ、午前9時に同センターを出発。

約6時間半後の午後3時半に周南市へ無事、到着したそうです。



移送について話をする
河村和登周南市長(左)
と渋谷市長(右)



移送用の箱に移される
ナベツルの幼鳥

クレインパーク 自然だより 14



タツナミソウ

タツナミソウは、鹿児島県内に広く分布し、丘陵や土手に多くみられる多年草です。タツナミソウの名前は、茎の

『今月の問題』

ホタルは、どんな水が好きでしょう。

- A あまい水
- B きれいな水
- C からい水

答えはホームページか来月号で(先月号の答えは、Aの赤色でした。)

上部で重なり合うように一方方向に咲く花の姿が、葛飾北斎が描く波しぶき「立浪」に似ていることからという説があります。写真は、コバノタツナミソウ。「コバノ」はタツナミソウに比べ葉が小さいことを意味しています。主に海岸近くの岩場に四月から五月にかけて群生します。

水と緑と心きらめく大川内小学校



豊かな自然に恵まれ、郷土芸能の「山田楽」を受け継いでいる純真な児童が、人と人の心のふれ合いを深める活動を通して、郷土のよさを学び、自信と誇りを持っていける心豊かな、たくましい子どもを育成をめざしています。

わたしたちのまなびや 学舎 14

大川内小学校

- ・学び方の分かる子
- ・仲良く助け合う子
- ・丈夫な体をつくる子

児童数：16人



毎年、PTA・地域の方々と一緒に校庭いっぱいの鯉のぼりをあげます。約100匹の鯉が青空に向かって泳ぐ姿は圧巻です。



児童による大川内地区伝統芸能「山田楽」の継承活動に取り組んでいます。児童数減少により人前での演舞ができなくなっても継承し続けます。



地域の方が指導者となり、大川内産の木材を使った炭火焼き体験活動を実施しています。今年は焼き物にも挑戦しました。



毎月1回、ボランティアの方に読み聞かせをしていただいています。児童はもちろん職員も楽しみにしている時間です。

発行 出水市 編集 政策経営部情報広報課
出水市役所(本庁) 〒899-0292 鹿児島県出水市緑町1番3号
TEL0996-63-2111(代表) FAX0996-63-0680
高尾野支所 〒899-0492 鹿児島県出水市高尾野町大久保7番地
TEL0996-63-2111(代表) FAX0996-82-2399
野田支所 〒899-0502 鹿児島県出水市野田町下名7035番地
TEL0996-63-2111(代表) FAX0996-84-2078

ホームページアドレス <http://www.city.izumi.kagoshima.jp/>
電子メールアドレス info_izm@city.izumi.kagoshima.jp

この広報紙は古紙配合率100%、白色度80%の再生紙を使用しています。

携帯電話用ページ <http://www.city.izumi.kagoshima.jp/>

