



鹿児島県出水市

広報

いずみ

6

2021 (令和3年)
No.183

「同じ灯に思いを込めて」

聖火リレー出発式にて
(4月28日撮影)

20
RELAY
Way



世帯数と人口

(5月1日現在:住民基本台帳)

| | |
|-------|-----------------|
| 世帯数 | 2万5,633 (+ 129) |
| 人口 | 5万2,894 (+ 129) |
| 男 | 2万4,941 (+ 81) |
| 女 | 2万7,953 (+ 48) |
| 出生 | 34 |
| 死亡 | 51 |
| 転入 | 346 |
| 転出 | 193 |
| その他異動 | 7 |

()内は前月比

主な内容

| | | | |
|----------------------|---|-------------------|----|
| 新型コロナウイルスワクチン接種について… | 2 | 出水市職員採用試験…………… | 7 |
| ラムサール条約登録を目指して…………… | 3 | 2020年度下半期財政状況………… | 8 |
| いずみ仕事図鑑…………… | 4 | お知らせコーナー…………… | 10 |
| 成人式…………… | 6 | フォトニュース…………… | 26 |

新型コロナウイルスワクチンの接種について

現在、65歳以上の方にワクチン接種を行っています。

国は、6月末までに65歳以上の方全員分のワクチンを確保し、本市にも順次供給される見込みです。今後、ワクチンの供給量に応じて、基礎疾患のある方や高齢者入所施設職員等に順次対象を拡大する予定です。

※ワクチンの供給量等によりスケジュールが変わる可能性があります。

ワクチン接種までのステップ

STEP

1

「接種券」を準備する。

- ・65歳以上の方には、4月上旬に接種券を郵送しています。
- ・まだ対象になっていない方についても、今後、ワクチンの供給量に応じて順次対象者を拡大し、接種券を送付します。

STEP

2

ワクチン接種の「予約」をする。

予約の前に

- ・あらかじめ希望する医療機関を決めておいてください。
- ・接種回数は2回です。2回目は1回目の接種日から3週間後の同じ曜日、同じ時間帯、同じ病院になります。3週間後も接種可能な日で1回目を予約してください。

予約方法は2とおり（※市役所や医療機関で直接の予約受付はしていません。）

① 電話予約

予約専用ダイヤル
☎ 050-5530-8606

② インターネット予約

出水市 ワクチン予約 検索

スマートフォンから
予約の方はこちら



STEP

3

ワクチン「接種」を受ける。

○接種を受ける日に必要な物

- 接種券
- 健康保険証などの身分証明書
- お薬手帳（お持ちの方）
- 予診票（記入してください）

○接種を受ける日の服装

半袖の上に上着を重ね着するなど、肩を出しやすい服装でお越しください。



ご注意ください！！

- ・接種を受ける日は、密を避けるため、予約した時間内に医療機関にお越しください。
- ・当日、風邪や発熱等やむを得ない事情で接種できなくなった時は、医療機関に連絡してください。
- ・予防接種後も、手洗いうがいや、人込みを避ける等、引き続き感染症対策をお願いします。

お問合せ・ご相談・予約の確認・キャンセル等 ☎050-3850-0015

※この番号からの予約受付はできません。

ラムサール条約登録を目指して

湿地の写真コンテスト

『出水の湿地も見つけよう！』

募集期間 6月1日(火)～9月30日(木)



湿地には様々な生物が生息し、食料や水など様々な恵みを与えてくれます。

出水市の四季折々の風景から、自分たちの目で「湿地」を発見してみましょう。

○入賞作品に選ばれると・・・

市が作成するはがきのひな型として市のホームページで公開

企画展(2021.11.10～2022.2.20)での展示

◎最優秀賞作品

令和4年度カレンダーへ掲載＋最優秀賞5万円
(※各賞賞金あり)

作品の規格や応募方法等の詳細はクレインパークのホームページをご覧ください

主催 出水市商工観光部クレインパークいずみ

問い合わせ先 クレインパークいずみ ☎63-8915



『田中博 トンボ写真展～水辺の詩～』

期間 7月3日(土)～7月25日(日)

時間 9:00～17:00(入館 16:30まで)

場所 クレインパークいずみ 1F 企画展示室

観覧料 無料

出水市には、トンボの幼虫「ヤゴ」が住める自然環境が残っています。

トンボの気持ちになって、私たちの先人が残してくれた自然をもう一度見つめ直してみませんか？

田中博氏(写真家)

1963年生まれ。ライフワークはトンボ撮影。

写真展は「トンボ日記『水辺の詩』(柏崎市立博物館)など多数。

公益社団法人日本写真家協会(JPS)会員

関連行事 7月3日(土)

- (1) 講演『水辺の詩』 13:00～14:30
講師 田中博氏
場所 クレインパークいずみ ドームシアター
- (2) トンボ観察会 15:00～
場所 荒崎(状況により場所が変更になります。)
申込 6月7日(月)9:00～受付開始
(お電話でお申し込みください。)
定員 50人(小学生以上)



クレインパークいずみ

検索

問い合わせ先 クレインパークいずみ ☎63-8915

いずみ仕事図鑑

私たちが暮らしている出水市にはたくさんの企業があります。就職を考える皆さんの中には、都会に進学し、出水での就職を検討することなくそのまま都会で就職。そんな選択はもったいない！このコーナーではそのような方に向けて地元企業の魅力を紹介していきます。第10回目は株式会社エルリストン レストケア出水在宅医療センター 代表取締役 森口隆則さんと職員の方にお話をうかがいました。就職を控える学生の皆さん、ぜひ出水市で働き・暮らすという未来を考えてみませんか？

平成22年5月に、24時間365日、緊急対応の高度医療型訪問看護（訪問看護・訪問リハビリ）と療養通所介護からなるレストケア出水在宅医療センターを開設しました。

現在では重心通園事業所（児童発達支援・放課後等デイサービス・生活介護）、居宅介護支援事業所、通所介護事業、医療・介護型宿泊センター、出水市認可保育事業、カフェ、トレーニングジムなど運営しております。

当法人は在宅医療・介護・福祉の総合的な事業所で、医療と介護のニーズを併せ持っています。例えばガン末期、神経難病、気管切開、人工呼吸装置が必要な方など受け入れており、各専門分野のスタッフが患者様、ご家族の様々なニーズにお応えできるよう、安全かつ最善の在宅医療、介護を提供し、支援できる体制が整っています。

就活生へ
ひとこと

これからの若い方々の力で、この町の未来に向けて一緒に創造しましょう。

私は、夢はかなえられるもの。その夢を叶えるために人は最大限の努力を尽くす。自分の最大限の努力を尽くしても叶えられないものは、それは夢ではなく幻想であるとの信念を持っています。

「私たちが生まれ育った町は自らの手で守る。」その為に今、これまでできなかった、また、やろうとしてこなかったこの町に、全職員で力を合わせ、在宅医療・介護・福祉、特に重症、重度の方々に対し、イノベーションを起こしていきます。

最後に、レストケア出水施設内に一般の方とのコミュニケーションの場として、プチ・カーリーノカフェ、トレーニングセンターリハ・ヒーリングスタジオソルト（ジム・整体・岩塩浴）を開設しています。ぜひお気軽にお越しください。

代表取締役
森口 隆則さん

企業データ



株式会社 エルリストン レストケア出水 在宅医療センター

出水市上知識町806番地 ☎0996(63)1100
<https://restcare.co.jp>

代表者：森口 隆則 設立：平成22年5月6日
資本金：100万円

従業員数(男/女)：51名

(男性11名/女性40名)

有給休暇取得日数：10日/年(昨年度実績)

月平均残業時間：なし

初任給：職種により異なります。

勤務時間：職種により異なります。

(年間休日116日)



安心と喜びを多くの方へ

心と身体そして暮らしを支える仕事です。

以前は大阪の病院で5年間勤務をしていましたが、患者様が退院したその先の“在宅看護”に興味を抱いたことがきっかけで入社を希望いたしました。私は主に訪問看護を行い、在宅で過ごす方の医療的な処置や身の回りのケアを実施しています。24時間体制の為、夜間の勤務もあります。職場の雰囲気は皆さん優しく、とても和やかです。ですが、様々な症例の患者様と関わる為、常に緊張感を持ちながら仕事に臨んでいます。



高校卒業後、小さい頃からの夢であった介護士の道へ進みたく、働きながら介護福祉士等の資格が取得できることを知り、入社を希望いたしました。現在は利用者様の送迎や入浴介助、体操やレクリエーション等を行っています。又、経管栄養や痰吸引等の医療ケア(資格取得者)も行っていきます。職場の雰囲気は皆さんとても明るく毎日楽しく仕事をしています。医療ニーズの高い患者様も多いですが、安心して毎日を過ごせるように日々、スタッフ全員で意見交換を行っています。



責任を伴う大変な仕事ですが、興味のある方、一緒に頑張りましょう。

自分が楽しいと思えることを見つけてみてください。

看護部

正看護師(入社4年目)
平 朋美さん(30) 出水市出身。

出水中央高等学校卒業。
自動車通勤(10分)。

現在はコロナ禍の為、休日や業務終了後は自宅でゆっくり過ごしたり、家族と買い物に出掛けてリフレッシュしています。



介護部

介護士(入社4年目)
大迫 菜津美さん(23) 出水市出身。

開陽高等学校卒業(通信制)。
自動車通勤(15分)。

休日や業務終了後は趣味のアクセサリー、小物作りやゲームをよくしています。今はいけません。友人とカラオケや買い物に行きリフレッシュしていました。



企業の姿勢・取組

社員、社会との関係はどうなっているのか？企業の取組をご紹介します。

レクリエーションなどの取組は？

コロナ禍になる前は、新入社員歓迎会・お花見・忘年会・社員旅行・委員会活動や清掃作業等の取り組みをしていました。また、地域活動への参加(駅伝大会・綱引き大会・ツルを送るタペ)などで交流を深めていました。

入社してからの研修体制などは？

- ・オリエンテーション
- ・内部勉強会
- ・教育係による新人研修
- ・管理者によるフォローアップ研修

和気あいあいとした職場です！

独自の取組はありますか？

- ・障害者スポーツ「ボッチャ教室」
- ・ボランティア、慰問の方々の受け入れ
- ・施設研究発表大会(看護・介護・保育)

地域との交流はありますか？

- ・看護学生の実習受け入れ(野田女子高校、阿久根看護学校)
- ・出水中学校職場体験
- ・民生委員児童委員協議会研修視察受け入れ
- ・県立出水養護学校職場体験
- ・「つるんこぱーく」参加(作業療法士)
- ・岩塩温熱療法、トレーニングマシン無料体験



2021年（令和3年）

成人式



延期していた令和3年出水市成人式が、5月2日、マルマエホール出水で行われました。新型コロナウイルス感染症拡大防止対策として、午前・午後の2部制で実施したほか、「緊急事態宣言地域」等からの帰省の自粛や新しい生活様式に則した行動を厳守いただき、市民の皆様の御理解と御協力により、温かく見守られながら式典が開催されました。当日は245人が出席し、友人との再会を喜ぶ声が聞かれました。

これまで準備を進めてきた実行委員からは、「参加できなかった友人たちを思うと心苦しいが、コロナ禍において、自分を守り、大切な人を守り、地域と社会を守るために、新成人としての自覚と責任ある行動と一緒に目指していきましょう。」と力強い発言があり、これからの新成人の活躍がますます期待されるそうです。





(写真：2021年度新規採用職員 本多 孝成)

出水市職員採用試験

2022年4月1日採用予定
(一部2022年1月1日採用予定)

<申込受付期間>

2021年6月1日(火)～18日(金)

<試験日時>

2021年7月11日(日)

市役所の仕事は「まちを変える」ダイナミックな仕事。
まちを想い、情熱を持って取り組める仕事。

「誰かが変えてくれる」から「私たちが変える」へ。
このまちの「みらい」をより良い「みらい」へ。

さあ、いっしょに50年後の出水市をつくろう！

申込方法や試験の詳細は市HPで

| 職種 | 採用予定人員 | 受験資格(次のいずれの条件も満たすものとします。) |
|-----------------|--------|---|
| 一般事務職 (大卒程度) | 10人程度 | ①1992(平成4)年4月2日～2000(平成12)年4月1日の間に生まれた者 ②学校教育法に基づく大学(短期大学を除く。)またはこれと同等と認める大学等を卒業した者 (来年3月までに卒業する見込みの者を含む。) |
| 一般事務職 (社会人枠) | 3人程度 | ①1986(昭和61)年4月2日～1992(平成4)年4月1日の間に生まれた者 ②学校教育法に基づく高等学校卒業程度の学力を有する者 ③2021(令和3)年3月31日現在出水市外に居住し、民間企業等における職務経験を直近6年中5年以上有する者 |
| 建築技術職 | 若干名 | ①1981(昭和56)年4月2日以降に生まれた者 ②1級建築士の資格を有する者又は国家試験に合格している者 |
| 保健師 | 若干名 | ①1981(昭和56)年4月2日以降に生まれた者 ②保健師の資格を有する者又は令和3年度実施の国家試験で資格取得見込みの者 |

※一般事務職(短大・高卒等)および他の職種の職員採用試験は、2021年9月19日(日)に実施予定です。

問い合わせ先 本庁総務課 ☎63-4023

出水市 職員採用 検索

2020 年度下半期の財政状況について

※単位未満を四捨五入しているため、合計と一致しない場合があります。

市では、年に2回「財政事情」を公表しています。今回は、2020年度下半期(10月～翌3月)の財政状況についてお知らせします。なお、一般会計・特別会計は出納整理期間があるため、2020年度末の決算額とは異なります。

一般会計

歳入

| 区分 | 予算現額 | 収入済額 | 収入率 |
|---------|--------------|--------------|--------|
| 市 税 | 57億 9,293万円 | 58億 946万円 | 100.3% |
| 分担金・負担金 | 1億 3,778万円 | 9,103万円 | 66.1% |
| 使用料・手数料 | 4億 2,621万円 | 3億 6,835万円 | 86.4% |
| 寄 附 金 | 3億 7,235万円 | 3億 2,684万円 | 87.8% |
| 繰 入 金 | 20億 7,615万円 | 11億 3,094万円 | 54.5% |
| 繰 越 金 | 9億 9,060万円 | 9億 9,060万円 | 100.0% |
| そ の 他 | 3億 6,301万円 | 3億 856万円 | 85.0% |
| 小 計 | 101億 5,903万円 | 90億 2,578万円 | 88.8% |
| 地方交付税 | 88億 9,542万円 | 90億 8,759万円 | 102.2% |
| 国庫支出金 | 116億 7,790万円 | 106億 6,728万円 | 91.3% |
| 県支出金 | 33億 3,064万円 | 24億 229万円 | 72.1% |
| 市 債 | 37億 9,640万円 | 5億 5,820万円 | 14.7% |
| そ の 他 | 15億 2,870万円 | 15億 3,781万円 | 100.6% |
| 小 計 | 292億 2,906万円 | 242億 5,317万円 | 83.0% |
| 歳入合計 | 393億 8,809万円 | 332億 7,895万円 | 84.5% |

歳出

| 区分 | 予算現額 | 支出済額 | 執行率 |
|---------|--------------|--------------|--------|
| 議 会 費 | 1億 7,686万円 | 1億 7,352万円 | 98.1% |
| 総 務 費 | 107億 1,027万円 | 88億 5,143万円 | 82.6% |
| 民 生 費 | 112億 738万円 | 91億 7,218万円 | 81.8% |
| 衛 生 費 | 34億 1,758万円 | 32億 2,084万円 | 94.2% |
| 労 働 費 | 5,668万円 | 2,250万円 | 39.7% |
| 農林水産業費 | 24億 7,008万円 | 18億 8,606万円 | 76.4% |
| 商 工 費 | 11億 899万円 | 9億 2,920万円 | 83.8% |
| 土 木 費 | 30億 1,874万円 | 24億 1,260万円 | 79.9% |
| 消 防 費 | 9億 240万円 | 8億 4,602万円 | 93.8% |
| 教 育 費 | 34億 5,978万円 | 27億 3,914万円 | 79.2% |
| 災害復旧費 | 1億 8,346万円 | 7,628万円 | 41.6% |
| 公 債 費 | 25億 7,650万円 | 25億 7,550万円 | 99.9% |
| 諸 支 出 金 | 8,926万円 | 8,926万円 | 100.0% |
| 予 備 費 | 1,011万円 | - | |
| 歳出合計 | 393億 8,809万円 | 329億 9,453万円 | 83.8% |

特別会計

| 会 計 名 | 予算現額 | 収入済額 | 収入率 | 支出済額 | 執行率 |
|--------------|-------------|-------------|--------|------------|-------|
| 国民健康保険(事業勘定) | 77億 3,501万円 | 69億 9,889万円 | 90.5% | 71億 940万円 | 91.9% |
| 後期高齢者医療 | 7億 4,323万円 | 7億 2,659万円 | 97.8% | 7億 3,825万円 | 99.3% |
| 介護保険 | 63億 1,496万円 | 50億 7,475万円 | 80.4% | 56億 59万円 | 88.7% |
| 交通災害共済 | 1,530万円 | 1,768万円 | 115.6% | 428万円 | 28.0% |
| 地方卸売市場 | 1,674万円 | 1,053万円 | 62.9% | 1,663万円 | 99.3% |

わたしたちの税金の
使い道は？



企業会計

●水道事業

| | 予算現額 | 収入済額 | 収入率 | 予算現額 | 支出済額 | 執行率 |
|-------|------------|------------|--------|------------|------------|-------|
| 収益的収支 | 8億 122万円 | 8億 4,317万円 | 105.2% | 7億 7,247万円 | 7億 2,124万円 | 93.4% |
| 資本的収支 | 1億 6,291万円 | 1億 6,259万円 | 99.8% | 5億 71万円 | 4億 8,383万円 | 96.6% |

●下水道事業

| | 予算現額 | 収入済額 | 収入率 | 予算現額 | 支出済額 | 執行率 |
|-------|-------------|-------------|--------|-------------|-------------|-------|
| 収益的収支 | 18億 8,701万円 | 18億 9,079万円 | 100.2% | 18億 6,627万円 | 18億 3,510万円 | 98.3% |
| 資本的収支 | 8億 1,261万円 | 7億 6,119万円 | 93.7% | 11億 9,808万円 | 11億 3,211万円 | 94.5% |

●病院事業

| | 予算現額 | 収入済額 | 収入率 | 予算現額 | 支出済額 | 執行率 |
|-------|-------------|-------------|--------|-------------|-------------|-------|
| 収益的収支 | 50億 9,298万円 | 53億 9,188万円 | 105.9% | 52億 1,278万円 | 51億 1,836万円 | 98.2% |
| 資本的収支 | 6億 1,608万円 | 6億 6,610万円 | 108.1% | 8億 7,844万円 | 8億 3,741万円 | 95.3% |

お答えします！



財産の状況

| | 2021年3月末 | 2020年9月末 |
|--------|--------------|--------------|
| 土 地 | 32,738,142㎡ | 32,745,246㎡ |
| (うち山林) | 28,534,895㎡ | 28,534,895㎡ |
| 建 物 | 307,183㎡ | 309,727㎡ |
| 有価証券 | 4,588万円 | 4,588万円 |
| 出 資 金 | 1億 382万円 | 1億 382万円 |
| 貸 付 金 | 15億 7,458万円 | 15億 7,461万円 |
| 車 両 | 163台 | 161台 |
| 基 金 | 182億 4,311万円 | 193億 3,873万円 |

市債の状況

| | 2021年3月末 | 2020年9月末 | |
|------------|--------------|--------------|--------------|
| 一 般 会 計 | 222億 2,099万円 | 228億 6,774万円 | |
| 地方卸売市場特別会計 | 4,594万円 | 5,341万円 | |
| 企業会計 | 水 道 事 業 | 36億 2,377万円 | 36億 1,353万円 |
| | 下 水 道 事 業 | 115億 8,452万円 | 117億 4,219万円 |
| | 病 院 事 業 | 15億 9,189万円 | 16億 4,572万円 |

一時借入金の状況

資金不足は発生しなかったため、一時借入は行っていません。

【用語解説】

- 一 般 会 計・・・福祉・教育・都市整備等、行政運営の基本的な経費に、市税などを主な財源として計上している会計です。
- 特 別 会 計・・・地方公共団体が特定事業の収入をその事業の支出に充て経理を行う会計で、一般会計とは切り離しています。
- 企 業 会 計・・・使用料や診療報酬等、その事業における収入で支出をまかなう会計で、会計ごとに独立採算が原則となっています。
- 市 債・・・市が大きな事業を実施するときに、国や金融機関などから行う借入金のことです。
- 一 時 借 入 金・・・支払資金が不足するときなどに、金融機関から一時的に借りたお金のことで、借り入れた年度内に返済することとなっています。

問い合わせ先

本庁財政課 ☎ 63-4025

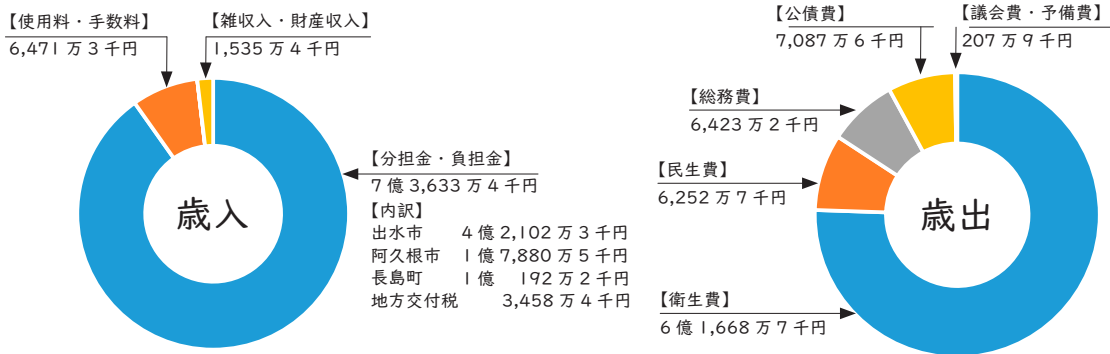
出水市 財政事情

検索

北薩広域行政事務組合だより

令和3年度当初予算 **8億1,640万1千円**

北薩広域行政事務組合は、出水市・阿久根市・長島町と共同で、し尿・ごみ処理施設、最終処分場・リサイクル推進施設の管理運営と、介護認定審査・障害支援区分審査判定業務を行っています。



住民一人当たりに使われるお金

| じんかい処理費 | リサイクル処理費 | し尿処理費 | 民生費 |
|---------|----------|----------------------|------|
| 4,723円 | 965円 | 1,790円 | 758円 |
| | | | |
| 公債費 | 総務費他 | 合計 9,900円 / 人 | |
| 860円 | 804円 | 出水市・阿久根市・長島町の人口合計 | |
| | | 82,466人 | |
| 返済 | | (令和3年3月末) | |



新たな広域ごみ処理施設として、令和3年4月から本格稼働しました。
循環型社会に即応した、発電設備を備えたエネルギー回収型の一般廃棄物処理施設です。

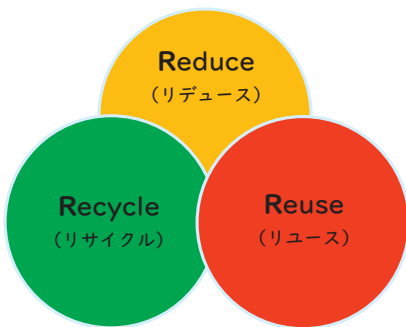
問い合わせ先 北薩広域行政事務組合 総務課 ☎68-8854

北薩広域行政事務組合 検索

はじめよう！
ごみのダイエット♪

3R活動に取り組みましょう！

3Rはごみを減らすキーワード。
限りある資源を有効に、繰り返し使う「循環型社会」を作りましょう。



Reduce (リデュース) …ごみを元から減らすこと。

- ・マイバックなどを持参し、なるべくレジ袋を受け取らない。
- ・食材は必要量購入し、無駄を出さない。

Reuse (リユース) …繰り返し使ったりして再利用すること。

- ・着られる服は人に譲ったり、おさがりなどで再利用する。
- ・コピー用紙やチラシなどの裏面を再利用する。

Recycle (リサイクル) …資源として再生利用すること。

- ・リサイクル製品を積極的に使う。
- ・分別回収により、ごみではなく資源として再利用する。

こんなの欲しかった！
ごみ分別アプリ
「さんあ〜る」
収集日のお知らせ機能や、ごみの分別帳機能（燃やせるごみ、燃やせないごみ、リサイクル品の分類）などが使えるアプリです。
インストール後、お住いの地域を設定してお使いください。



iPhone



Android

問い合わせ先 本庁生活環境課 ☎63-4042

本庁公金取扱所取扱時間の短縮

本庁会計室
(☎ 63 - 4073)

6月1日以降の取扱時間 **午前8時30分～午後4時** 6月1日から、本庁1階公金取扱所の取扱時間が短縮されます。ご不便をおかけしますが、ご理解、ご協力をお願いします。公金の納付は、便利な口座振替をご利用ください。

国民健康保険・後期高齢者医療保険 保険証の更新

本庁市民生活課 (☎ 63 - 4041)
高尾野支所総合市民課 (☎ 82 - 5416)
野田支所総合市民課 (☎ 84 - 4813)

現在お持ちの被保険者証の有効期限は『7月31日(土)』です。

Q. どうやって更新すればいいの？

Q. 窓口で直接交付を受けたい場合は？

A. 更新手続きは不要です。7月5日(月)以降に郵送で新しい保険証が交付されます。

A. 希望者は、6月4日(金)までにご連絡ください。なお、受け取りについては7月上旬に対象者へご連絡します。

むし歯や歯周病の確認だけじゃない！ お口元気歯ッピー健診

県後期高齢者医療広域連合業務課
(☎ 099 - 206 - 1329)

【対象者】 76歳の方 (昭和20年4月1日～昭和21年3月31日生まれ)
80歳の方 (昭和16年4月1日～昭和17年3月31日生まれ)

【健診期間】 6月1日(火)～翌1月31日(月)

【健診料】 無料

【健診当日】 受診券と被保険者証を持参。



お口の健康は、全身の健康！

誰もが持っている権利「人権」 6月1日は人権擁護委員の日

本庁市民生活課 (☎ 63 - 4038)
高尾野支所総合市民課 (☎ 82 - 5422)
野田支所総合市民課 (☎ 84 - 4813)

人権擁護委員

<出水地区>

井手上正弘さん
西尾久子さん
吉田一郎さん
永野裕子さん
橋口悦朗さん

<高尾野地区>

家村照子さん
松下正弘さん

<野田地区>

橋口靖一さん
福井宏子さん

特設人権相談所の開設中止

例年6月1日に開設している特設人権相談所は、新型コロナウイルス感染症拡大防止のため中止となりました。

※法務局では人権相談所を常設しています。(休日を除く)
法務局川内支局 (☎ 0996 - 22 - 2300)

水は地球の宝物

本庁水道課
(☎ 63-4082)

2021年度スローガン **「生活も ウイルス予防も 蛇口から」**
6月1日(火)～7日(月)は第63回水道週間です。



児童手当の現況届をお忘れなく！

問本庁こども課
(☎ 63 - 4047)

現況届とは・・・6月1日現在で児童手当受給者が受給要件を満たしているかを確認する手続きです。
対象の方には事前にはがきでお知らせします。
※現況届の提出がない場合、6月分以降の児童手当を受けられなくなることがありますのでご注意ください。

【受付期間】 6月14日(月)～6月30日(水)(土・日は除く)

【時間場所】 本庁こども課 8時30分～**19時まで**

各支所総合市民課 8時30分～17時15分まで

【必要な物】 通知はがき、身元確認書類(マイナンバーカード、運転免許証等)

<下記場合には別途書類が必要>

児童が別居している場合・・・別居監護申立書

受給者以外の方が手続きする場合・・・委任状 <委任状の提出がない場合、受付できません>

※本市で6月分から児童手当を受給する方は今年度の届けは必要ありません。



ひとり親世帯対象 特別給付金

問本庁こども課
(☎ 63 - 4047)

新型コロナウイルス感染症の影響により損害を受けたひとり親世帯に特別給付金を支給します。

【給付額】

児童1人当たり一律5万円

【支給対象者】

A. 2021年4月分の児童扶養手当受給者

B. 公的年金等を受給することで児童扶養手当の支給を受けていない方

C. 新型コロナウイルス感染症の影響を受け、児童扶養手当対象水準まで収入が下がった方

【B・Cに該当する方】

受給するにあたり、**別途申請が必要**となります。

必要な書類等については市ホームページをご覧ください。

申請期限 2022年2月28日(月) ※必着



ハンセン病問題を正しく理解する週間

～悲しい歴史を繰り返さないために～

問県健康増進課
ハンセン病問題対策窓口
(☎ 099 - 286 - 2720)

誤った隔離政策により、偏見や差別を受け、多くのかけがえのない人生が奪われました。

【ハンセン病を正しく理解する週間】

6月20日(日)～6月26日(土)

【正しい理解】

ハンセン病は、らい菌によっておこる感染症で、遺伝病ではありません。

らい菌の感染力は弱く、非常にうつりにくい病気です。

また、早期発見と早期治療により、短時間で完治する病気です。

【ハンセン病元患者家族に対する 補償金の支給等に関する法律】

2019年11月に施行され、対象となるハンセン病元患者のご家族に補償金が支給されます。

詳細は、厚生労働省ホームページか、窓口(03-3595-2262)にお問い合わせください。

2021年経済センサスー活動調査

岡本庁暮らし安心課
(☎ 63 - 4036)

6月1日を期日として、全国すべての事業所・企業を対象に実施されます。
調査員が調査票を配布しますので、ご回答くださるようお願いいたします。

- 【回答方法】 1. インターネット回答 (24時間回答可能!)
2. 調査票に記入し調査員へ提出

- 【注意点】 一部の事業所では国から直接調査票が届く場合があります。
調査員は必ず「調査員証」「従事者腕章」を身に付けています。

詳しくは、経済センサスー活動調査実施事務局のホームページをご覧ください。
<https://www.e-census2021.go.jp/>

経済センサス
活動調査



自治会加入促進月間

岡本庁暮らし安心課
(☎ 63 - 4022)

災害など、“もしも”という時、大切なのはご近所の人たちの助け合いです。
過去の震災においても自治会の力が大きく発揮され、安心して暮らすための助け合いの組織であることが再認識されています。

「いざという時のために、地域との結びつきを深めましょう」

※ごみステーションは各自治会で設置・管理しています。

もしもの備え 交通災害共済

岡本庁暮らし安心課
(☎ 62 - 0203)

市民一人一人が少ない会費を出し合い、不幸にして交通事故に遭われた方に見舞金を送る制度

【共済期間】 7月1日(木)～翌6月30日(木)

【見舞金】 死亡 100万円

傷害 1万円(基本額)

1,000円/日(入院)

800円/日(通院) ※対象条件や上限額あり。

【会費】 360円/人(一般会員)

100円/人(特別会員) ※中学生以下の学生・運転免許証を返納した方

5月下旬に郵送
しています!



もしもの備え スポーツ安全保険

岡公益財団法人スポーツ安全協会
(☎ 099 - 813 - 1108)

傷害保険・賠償責任保険・突然死葬祭費用保険を一括した補償制度!

【補償範囲】 団体での活動中、または団体活動への往復中の事故

【対象団体】 スポーツ活動・ボランティア活動

文化活動・地域活動等を行う4名以上の団体



剪定・整枝講習の受講者を募集

岡(公社)出水市シルバー人材センター
(☎ 63 - 0017)

【日時】 6月22日(火)～24日(木) 【定員】 15人
午前10時～午後4時

【対象者】 60歳以上でシルバー人材センターの新規会員として就業を目指す方、または現在シルバー会員であるが、新たな分野で就業を目指している方。

【場所】 出水市社会福祉会館

【受講料】 無料

【応募期限】 6月15日(火)

医療的ケアを必要とする障害のある方へ 制度の新設・追加

問本庁福祉課
(☎ 63 - 4045)

<新設> メディカルショートステイ助成事業

家族の方の休息・用事、その他災害時などの理由により、在宅での療養が困難な場合に、医療的ケアを伴う宿泊サービスを利用する際の利用料（1泊：税込16,500円）の9割を助成。

【対象者】 在宅で日常的に医療的ケアを必要とする障がい者等（障がい児・難病患者を含む）

【利用できる事業所】 レストケア出水在宅医療センター

どちらも事前の申請が必要です！

<追加> 日常生活用具給付等事業

日常生活用具の給付の対象品目に、「発電機又はバッテリー」（基準額10万円）を追加。

【対象者】 呼吸器機能障害3級以上または同程度の障がいがある方で、人工呼吸器、ネブライザー、痰吸引器を使用している方

【負担額】 費用の1割（所得に応じて負担上限あり）

災害避難時のタクシー利用料助成

問本庁福祉課
(☎ 63 - 4085)

原則として、自宅から最寄りの避難所への利用が対象です。

【対象者】 下記のいずれかに該当する方

- ① 80歳以上の方
- ② 自動車運転免許証を自主返納された方
- ③ 身体障害者手帳、療育手帳、精神障害者保健福祉手帳をお持ちの方

【助成額】 1,000円を上限に往路分のタクシー利用料（避難所開設期間内1回）

【利用方法】 事前の登録が必要です



【必要な書類】 対象者であることを証する書類
(身分証明書・運転免許自主返納カード・障害者手帳等)

【登録窓口】 本庁福祉課・各支所総合市民課

伝建地区にお住まいの方へ

問本庁文化財課
(☎ 63 - 2108)

出水麓地区（重要伝統的建造物群保存地区）内での外観の変更を伴う行為は事前に申請が必要です。

【申請対象】 建築物の新築・増改築・解体
宅地の造成・木竹の伐採・看板の設置

【申請対象外】 災害時の応急処置・枯れた木竹の伐採・木竹の剪定
建物内部の改装等外観に変更がない行為

【補助金・奨励金の対象】

- A. 地区内の土地所有者の方
- B. 公道に面した生垣の剪定をされた方
- C. 特定の建築物・工作物等の修理・復原をされる方



風力発電事業に関する住民説明会・縦覧

閩本庁生活環境課
(☎ 63 - 4042)

<事業者>

株式会社ユーラスエネルギーホールディングス

住民説明会

【日時】 6月17日(木) 午後6時30分～

【場所】 中央公民館小ホール

縦覧

「(仮称)北薩風力発電事業に係る環境影響評価準備書」

【期間】 6月4日(金)～7月19日(月)

【場所】 本庁及び各支所 (開庁日のみ)

【電子】 <https://www.eurus-energy.com/assessment/19160/>

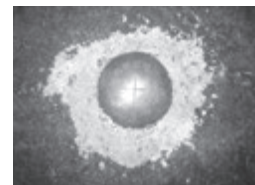


皆さんの財産を守っています 地籍図根点

閩本庁税務課
(☎ 63 - 4032)

三角点や基準点・図根点は土地の分筆や復元などの測量をする時には欠かせないものです。地籍図根点付近で作業をする場合は気をつけましょう。また、ご自身の土地や周辺でどこに設置されているか探してみましょう！

<土地の掘削や埋め立て等で支障となる場合はご相談ください>



新鮮な野菜・果物 集荷に伺います！

閩鹿児島いずみ青果(株)
(☎ 63 - 6800)

公設市場では、野菜や果物を直接市場まで運搬することが難しい方のために集荷に伺います！

詳細は、鹿児島いずみ青果(株) (午前9時～午後4時)
までお問い合わせください！



農薬の正しい使い方

閩本庁農政課
(☎ 63 - 4033)

今一度、農薬容器等のラベルに記載されている使用方法の確認を！

散布の際は、以下の2点に注意してください。

- ・周辺農作物等に飛散しないよう風向きや強風に注意しましょう。
- ・作物の近くから散布し、ほ場の縁近くでは内側に向けて散布しましょう。

6月～9月は「農薬適正使用推進期間」

禁止！ ジャンボタニシ×椿油かす

閩本庁農政課 (☎ 63 - 4118)
県北薩地域振興局農政普及課
(☎ 63 - 3115)

ジャンボタニシの防除を目的とした水田などでの椿油かすの使用は罰則の対象です。

なぜ禁止なの？・・・椿油かすが水路や河川に流出した場合、魚介類に悪影響が出るためです。

防除には登録のある薬剤を使用しましょう！

今月の環境標語 ～2020年度環境標語作品展から～

自分の地いき みんなでやろうごみひろい 目指せきれいな出水市
お出かけには サイフマスクに マイバック

鶴荘学園 4年 濱畑 光里
鶴荘学園 7年 佐野 叶実
(注) 学校名・学年は入賞時現在

働きたい その一步を応援します

問かごしま若者
サポートステーション
(☎099-297-6431)

「自分らしい働き方を見つけたい」「子どもの自立について相談したい」
など働くことに対する悩み・不安をご相談ください。

相談は無料!!
前日までに要予約!!

【実施日時】 毎月第1・3水曜日

①午後1時から ②午後2時から
③午後3時から

【対象者】 15歳～49歳までの求職者

またはその家族

【場所】 ハローワーク出水

都市計画道路六月田中上村西線の決定・縦覧

問本庁都市計画課
(☎63-4063)

渋滞緩和や安全確保等を目的とした計画的な道路整備を行うため、次の都市計画を決定しました。

【種類】 都市計画道路

【名称】 3・5・11号 六月田中上村西線

【区域】 出水市六月田町・黄金町・下知識町の各一部

【縦覧場所】 都市計画課

※都市計画道路・・・将来の見通しのもと、整備に必要な区域をあらかじめ都市計画において定めた道路。



(出典：国土地理院)

出水市少年少女合唱団

問本庁生涯学習課
(☎63-2200)

4月17日(土) マルマエ音楽ホール出水にて出水市少年少女合唱団の入団式が開催されました。団員による歓迎の歌や、指導者によるサプライズ合唱もあり、和やかな雰囲気にも包まれた式となりました。

現在総勢23人(内4名は新入団員)で活動しています。



映画会 ブタがいた教室

問・問 中央図書館
(☎63-2105)

【日時】 6月26日(土) 午後6時30分～

【場所】 市中央図書館

【定員】 15名 (定員を超えた場合は抽選)

【参加料】 無料

【申込期間】 6月1日(火)～6月15日(火)



市立幼稚園の園児募集中

■ 本庁学校教育課
(☎ 63 - 4079)

市立幼稚園 【全7園で給食の提供を行っています】

- ☆・◎の3園は預かり保育実施園
- <☆の園>
月～金 午後2時～同6時
土曜日および長期休業中
- <◎の園>
月～金 午後2時～同5時
長期休業中 午前8時～午後6時
- ☆ 西出水小学校附属紫翠幼稚園
 - ☆ 鶴荘学園附属幼稚園
 - ◎ 切通小学校附属幼稚園
 - 東出水小学校附属幼稚園
 - 米ノ津小学校附属幼稚園
 - 米ノ津東小学校附属幼稚園
 - 野田小学校附属幼稚園



交通遺児育英会奨学生を募集

■ 公益財団法人交通遺児育英会
(☎ 03 - 3556 - 0773)
<https://www.kotsuiji.com>

【共通の応募資格】 保護者等が自動車やバイクの事故など、道路における交通事故で死亡したり、重い後遺障害のために働けず、経済的に修学が困難な生徒・学生であること。
(申込時 25 歳までの人)

【対象となる学校 / 奨学金月額 / 募集期限等】

| 学校 | 奨学金月額 | 募集期限 |
|--------------------------|----------------------------|--|
| 高等学校・高等専門学校 専修学校高等課程 | 2・3・4万円から選択 | 在学募集（進学後に貸与を申し込む） 10月31日 ※高等学校・高等専門学校は翌1月31日 |
| 大学・短期大学 専修学校専門課程・各種学校 | 4・5・6万円から選択 (うち2万円は給付) | 予約募集（進学前に貸与を予約） 第1次 8月31日 第2次 翌1月31日 |
| 大学院 | 5・8・10万円から選択 (うち2万円は給付) | |

※学校種によっては、入学一時金、進学準備金の制度が受けられます。

放送大学10月入学生の募集

■ 放送大学鹿児島学習センター
(☎ 099 - 239 - 3811)

<心理学・福祉・経済・歴史・文学・情報・自然科学など、約300の幅広い授業科目>
全国に学習センターを設置！ サークル活動などの学生交流！

【出願期間】

第1回 6月10日～8月31日(必着) 第2回 9月1日～9月14日(必着)

資料請求は無料です！

音声訳講習会受講生募集

■ 本庁福祉課
(☎ 62 - 4045)

視覚障害者向けに広報紙等をテープに録音する奉仕員の養成。

- 【対象】** 音声訳に興味のある方 **【実施日】** 6月26日(土) 午後1時～午後5時
- 【定員】** 20名程度 **【場所】** 中央公民館 学習室3・4
- 【受講料】** 無料 **【申込締切】** 6月18日(金)

空き家バンクへの登録物件の募集

田・田 本庁住宅課
(☎ 63 - 4127)

市では、空き家の有効利用や、市内への移住・定住を促進するために、市ホームページ上で空き家バンクに登録された物件の情報を紹介しています。

【登録できる物件】

- ・個人が居住を目的として建築または購入し、現に居住していない市内に存する住宅（近く居住しなくなる予定のものも可。）
- ・事業用として賃貸、売買を目的としていない住宅

【確認事項】

- ・賃貸・売買の相手方との交渉・契約等は宅建業者の仲介により行い、契約が締結されたときは、仲介手数料が必要です。
- ・1,000㎡以下の附属した農地も空き家と合わせて取引できます。
- ・老朽化が著しく、大規模な修繕が必要な住宅や、相続登記が済んでいない住宅などは登録できないことがあります。

【登録物件改修事業補助金】（事前申請）

- (1) 改修工事：補助対象事業費の **20%**（限度額 30 万円）
- (2) 家財処分・清掃：補助対象事業費の **20%**（限度額 5 万円）



税務職員採用試験（高卒程度）受験者の募集

田 出水税務署
(☎ 62-0200)

【申込受付期間】 2021 年 6 月中旬～下旬

採用後、全員が税務大学校に入校

専門知識習得のための研修（1 年間）

税務署へ配属

受験資格等及び受験申込の詳細は人事院 HP をご覧いただくか、下記までお問合せください。

- 1 人事院九州事務局 (☎ 092 - 431 - 7733)
- 2 熊本国税局人事第二課 (☎ 096 - 354 - 6171 内線 6046)

障がい者委託訓練生を募集

田鹿児島障害者職業能力開発校
(☎ 0996 - 44 - 2206)
ハローワーク出水
(☎ 62 - 0685)

パソコン事務科 3 カ月コース <定員 9 人>

【訓練内容】 パソコン・インターネット
電子メールの基本操作
ビジネスマナー等の就職支援

【期間】 9月2日(木)～11月26日(金)
午前9時25分～午後3時40分
※土・日・祝祭日は休み

【受講料】 無料（教材費 6,320 円は別途負担）

【場所】 川内技術開発センター

【応募資格】 障がいをお持ちの方で、早期就職や再就職を目指す方
※就労支援事業所等で支援を受けている方も受講できます。

【応募期限】 6月7日(月)～8月3日(火)

【面接日】 8月12日(木)

川内技術開発センター

【申し込み】 ハローワーク出水

古文書解読入門講座

田 出水歴史民俗資料館
(☎ 63 - 0256)

【講師】 出水史談会 脇岡 隆夫氏

【日程】 6月5・12・19・26日、7月3日

【時間】 午後2時～3時30分

【場所】 市中央図書館研修室

【定員】 10 名（先着順）※初心者対象

【受講料】 1,000 円（初回のみ）

出水麓歴史館企画展 「出水の石造物」

閩出水麓歴史館
(☎ 68 - 1390)

出水市内に多数残る石造物から一部を選んで写真パネルで紹介します。

【期間】 6月17日(木)～9月14日(火)

【場所】 出水麓歴史館 多目的室 (休館日: 毎月第3水曜)

※開館は午前9時～午後5時 (入館は午後4時30分まで)



博物館講座

閩・閩クレインパークいずみ
(☎ 63 - 8915)

マーブリング

～マーブル模様を紙に写しとろう～

【日時】 6月27日(日)

(1)午前10時～11時

(2)午後2時～3時

【対象】 5歳以上～一般

※小学校2年生以下は
保護者同伴

【定員】 各12名(先着順)

【料金】 100円

【場所】 クレインパーク実験室

【申込】 6月8日(火)

午前8時30分～

おもしろ植物教室

～観察・採集・名前調べ・標本作り～

【日時】 7月17日(土)

午前9時30分～午後3時

【対象】 小学生以上

※小学校3年生以下は
保護者同伴

【定員】 30名(先着順)

【料金】 無料 ※各自昼食持参

【場所】 クレインパークおよび

野鳥の森

【申込】 6月29日(火)

午前8時30分～

おもしろ昆虫教室

～観察・採集・名前調べ・標本作り～

【日時】 7月18日(日)

午前9時30分～午後3時

【対象】 小学生以上

※小学校3年生以下は
保護者同伴

【定員】 30名(先着順)

【料金】 無料 ※各自昼食持参

【場所】 クレインパークおよび

野鳥の森

【申込】 6月30日(水)

午前8時30分～

夏の自然まつり ファミリーキャンプ

閩青年の家
(☎ 63-2135)

1 day

限定7組

【日時】 7月18日(日) 午前9時～午後2時

【内容】

- ・ふれあいタイム(簡単なゲーム#野田女子高校生)
- ・アウトドアクッキング

【参加料】

300円/人

【持ってくる物】

お米(概ね一合/人)



2 day

限定7組

【日時】 8月21日(土) 午後2時～同22日(日) 正午

【内容】

- 1日目 テント設営・アウトドアクッキング
星空観察・キャンプファイヤー等
- 2日目 朝食アウトドアクッキング
記念品作り・テント片付け

【参加料】

400円/人

【持ってくる物】

お米(概ね一合/人)・洗面道具
風呂用具・懐中電灯



共有事項

【場所】 出水市青年の家

【対象】 幼児及び児童がいる家族

【持ってくる物(共通)】

軍手(すべり止めがないもの)・動きやすい服装・帽子・タオル
雨具・飲み物(アルコール類はご遠慮ください)・虫よけスプレー等

【申込方法】 FAX (62 - 9417) または電子申請(市ホームページ)

【申込期間】 6月21日(月) 午前9時～同28日(月) 午後5時まで

＜応募者多数の場合は抽選になります＞

出水市ローカルウェブマガジン

問本庁商工振興課
(☎ 63 - 4040)

出水が センになる



出水とヒト



出水をめぐり



出水を再発見



出水がセンになる

検索

第39回夏祭りいずみ「鶴翔祭」

問本庁商工振興課
(☎ 63 - 4777)

7月24日(土)・25日(日) 開催!

7月24日(土) 【場所:本町通り】

<仮装パレード・みこしパレード>

午後5時30分~同6時



問本庁商工振興課
(☎ 63 - 4777)

※新型コロナウイルス感染症の影響のため
中止および会場日時変更の場合あり

<市民総踊り大会>

時間:未定



問一般社団法人出水市観光特産品協会
(☎ 79 - 3030)

※市民総踊り大会に参加される団体には、夏祭り運営協力費として各団体1人あたり100円をご負担いただきます。ご理解とご協力をお願いします。

全イベント募集期限 6月25日(金)

7月25日(日) 【場所:出水市総合運動公園多目的広場】

<フリーマーケット我楽多市>

販売してみませんか?

家庭に眠る不要な衣類・雑貨・贈答品!

【時間】 午後3時30分~同6時30分

【対象】 代表者が出水市内在住で18歳以上
(高校生は除く。)の個人またはグループ

【定員】 10組程度(申し込み多数の場合抽選)

【申込】 本庁商工振興課 (☎ 63 - 4777)

<演芸大会>

【参加資格】 個人・団体問いません!

【出演時間】 10分~15分程度

※申し込み多数の場合抽選

【申込】 出水商工会議所青年部

担当:日高

(☎ 62 - 1337、FAX63 - 0552)

Email yeg@izumi-cci.or.jp

中止

今年度の「ふるさと出水クリーン作戦」は新型コロナウイルス感染症拡大防止のため中止します。

問本庁生活環境課
(☎ 63 - 4042)

休止

今年度の「出水ツルKoiマラソン大会」は陸上競技場の改修工事により、コース設定が難しいため休止します。

問本庁商工振興課
(☎ 63 - 4777)

魅力的なまちを引き継ぐために

閩本庁企画政策課
(☎ 63 - 4125)

2020年6月に設置した「いずみみらい基金」に多くの皆様からご寄付をいただきました。心から感謝申し上げます。

いただきましたご寄付は、本市の子ども達によりよい未来を引き継ぐための事業に活用されます。

【2020年度寄付】

全18件（個人10名、法人8社）、合計27,180,400円

<個人>

田中 英雄 様

<法人>

マルイ農協グループ 様

明治安田生命保険相互会社 様

株式会社あたご会 様

鹿児島いずみ農業協同組合 様

いとうふぁみりーふぁーむ株式会社 様

障害者支援センターぬくもり園・JNC株式会社水俣製造所 様

※寄付受入日順。※了承いただいた方のみ公表しています。



<寄付をご希望の方は市ホームページをご覧ください。本庁企画政策課までお問い合わせください。>

寄付を装った詐欺に要注意

ありがとうございます

閩本庁財政課
(☎ 63 - 4026)

次の方々から寄付がございましたのでお知らせします。浄財をいただき感謝申し上げます。(敬称略)

公表に同意された方のみ掲載しております。

| 氏名 | 住所 | 寄付の内容 | 氏名 | 住所 | 寄付の内容 |
|-----------------------------|--------------|----------------------------|--------------------------------|---------------|-----------------|
| 大豊工業株式会社九州工場 工場長 岡元 義幸 | 出水市 緑町 | 桜 | 有限会社 野村電設 代表取締役 野村 利昭 | 出水市 高尾野町 | 65型4Kテレビ |
| 株式会社 アドフレックス 代表取締役 田畑 克巳 | 北九州市 小倉南区 | 家庭ごみ収集計画カレンダー 出水市広告掲載封筒 | 東京高尾野会 会長 唐崎 富夫 | 東京都 千代田区 | 柱時計、現金 |
| 非公表 | 出水市 中央町 | 図書、教材備品など | マルイ農協グループ 代表 岡田 一弘 | 出水市 平和町 | 図書 |
| 出水ライオンズクラブ 会長 長島 俊紀 | 出水市 上鯖洲 | 図書、サッカーボール、 ツリー、プレート | NPO法人さわやか出水女性の集い 代表 矢野 ミツ | 非公表 | 一輪車、掛時計 |
| 武宮 宇一郎 | 兵庫県 川西市 | 刀、打刀拵 | 松井 幸子 | 山口県 下関市 | 絵本 |
| 神田 美佐子 | 出水市 昭和町 | 雛人形、木製箱 | NPO法人 Howto21Club 理事長 吉井 秀之 | 出水市 下知識町 | 桜の苗木 |
| 宇都 忠良 | 出水市 野田町 | 図書 | 徳田 正美(紫柳) | 鹿児島市 花野光ヶ丘 | 掛軸(文字) |
| 株式会社 小畑商店 代表取締役 小畑 みち子 | 出水市 野田町 | 図書カード | 公益社団法人 鹿児島県トラック協会 会長 鳥部 敏雄 | 鹿児島市 谷山港 | イペー(樹木) 立て看板 |
| 神酒造株式会社 代表取締役 神 孝輔 | 出水市 高尾野町 | 18ℓ入り焼酎 ショーケース | 小川 重成 | 出水市 高尾野町 | ツルの写真 |
| 坂下 利光 | 非公表 | ひ孫の手、ひ孫の足 | 花田 務 | 出水市 上大川内 | 桜 |

(期間:2020年4月1日~2021年3月31日)

保健センター
だより

No.175

歯や口の働きの衰え予防で 健康生活



歯や口の働きの衰え(オーラルフレイル)は、老化のはじまりを示すサインともされています。

最近こんなことはありませんか？

- おむせる
- 食べこぼす
- お口が渇く
- 滑舌が悪い
- 口臭がする
- 食欲がない

どれかひとつでもあてはまると

オーラルフレイル(歯や口の衰え)かも…かもしれません。

歯や口の調子が悪いと、食事量が減り、低栄養から心身の健康や全身の筋肉低下を招きます。

早期発見と予防・改善を

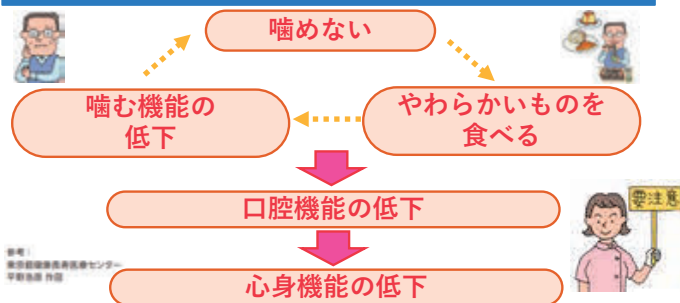
オーラルフレイルは、要介護の状態になる前の「フレイル(虚弱)期」に現れます。症状にできるだけ早く気づき、予防や改善をしましょう。

自分がどの段階にいるか早めに「気づく」ことが大切です。



出典: 東京大学高齢社会総合研究機構 教授 飯島勝矢

機能低下の負の連鎖



オーラルフレイル予防のために

1 かかりつけ歯科医での定期受診

年に3~4回は、歯と口の検診を受けましょう。
むし歯や歯周病検査、歯みがきや飲み込みなどの指導を受けることで歯や口の健康寿命を延ばします。

2 お口のケア

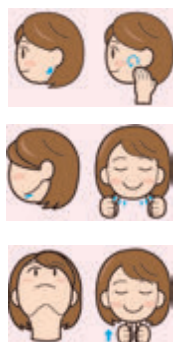
むし歯や歯周病の予防には歯みがきが大切です。歯間ブラシやデンタルフロス、舌ブラシを使い、また、義歯を清潔にして菌の増殖を防ぎましょう。

3 口腔体操

●パタカラ体操

- ①「パ」…唇をはじくように
- ②「タ」…舌先を上の前歯の裏につけるように
- ③「カ」…舌の奥を上顎の奥につけるように
- ④「ラ」…舌をまるめるように

●唾液腺マッサージ



①耳下腺マッサージ

指数本を耳の前(上の奥歯あたり)にあて、10回ほど円を描くように

②顎下腺マッサージ

顎のラインの内側のくぼみ部分3~4か所を順に押していく。各ポイント5回ほど。

③舌下腺マッサージ

顎の中心あたりのやわらかい部分に両手の親指をそろえて当て、10回ほど上方向にゆっくり押し当てる。



お知らせ



●市で実施する歯周病検診

【対象者】41歳・51歳
61~66歳・71歳

【検診期間】6月~9月

【検診内容】むし歯や歯周病、義歯や口腔粘膜などの診察

●8020歯科表彰の対象者募集

【対象者】80歳以上(2021年10月31日現在)で食べ物をかめる自分の歯を20本以上持っている健康な方

【募集期限】9月24日(金)

【表彰時期】11月

国民年金情報

将来いくら受け取れるの？請求手続きの方法は？

厚生年金等の受給手続きや年金に関する相談を希望する方のために日本年金機構川内年金事務所職員による出張年金相談を毎月1回本庁または各支所で開催しています。

主な相談内容

請求手続き

・老齢厚生・遺族厚生・障害厚生

将来の受給額

・見込み額

障害年金

・申請手続き

※離婚分割制度及び年金記録に関する相談については直接、川内年金事務所（☎0996-22-5276）へご相談ください。

7月の年金相談（月1回開催）

日時 7月29日（木）
午前9時30分～正午 / 午後1時～同3時30分

場所 野田支所 会議室

予約・問い合わせ先
本庁市民生活課住民年金係
☎63-2111（内線1537・1538）

- ▶ 要予約
- ▶ 予約期間6月29日～
- ▶ 定員20名
※定員になり次第締め切ります。



Q 相談時に必要な書類は？

- A 1. 年金証書・年金手帳・振込通知書などの基礎年金番号が記載されている書類
2. 本人確認できる身分証明書（運転免許証等）
※代理人による相談の場合、委任状と代理の方の身分証明書

消費生活情報

宅配便業者を装ったSMSには要注意！

ショートメッセージサービス



スマホの通信費が前月より2万円ほど高かったのので、携帯電話会社に確認したところ、自分のスマホから海外にSMSを送信していたことがわかりました。

数か月前に『荷物をおかっている』というSMSが届きURLをタップしました。その時に不審なアプリをダウンロードしてしまったのかもしれない。（70歳代 女性）

真偽を確認しましょう！

- ◆ SMSで不在通知が届いても、記載されているURLにアクセスしてはいけません。電話窓口や公式ホームページで、宅配便業者の正式なサービスか調べ、確認しましょう。
- ◆ 身に覚えのないURLに誤ってアクセスしてしまった場合は、不審なアプリがインストールされていないか確認しましょう。
- ◆ IDやパスワード、暗証番号等の個人情報は入力しないようにしましょう。

出水市消費生活センター（本庁生活環境課内）

- ▶ 相談日時 月～金（祝日を除く）
午前8時30分～正午
午後1時～同5時
- ▶ 連絡先 ☎63-6203
消費者ホットライン
（188 + お住まいの住所の郵便番号）



「飲酒運転根絶と犯罪防止に向けた連携協力に関する協定」締結式

4月6日 高尾野支所



出水署管内では、昨年、飲酒運転による交通事故や交通検問中の飲酒運転の検挙など、飲酒運転に関する取扱いが一昨年に比べて大きく増加しており、飲食店等で飲酒した上での暴行事件等の刑事事件も発生しています。

そこで、飲酒運転や犯罪を抑止し、安全で安心ないずみの街づくりを実現するために、「出水市飲食業組合」及び「川端通り会」と出水警察署が標記の協定を締結し、お互いの連携を図ることになりました。

市民の皆さん、犯罪、交通事故を起こさないように、また、遭わないように注意しましょう！

春の交通安全運動 地域安全運動 啓発広報出発式



4月6日（火）、高尾野きらめきドームにおいて、春の交通安全運動および地域安全運動の啓発広報出発式が行われました。

式は三密を避けるため、一部の関係者だけで行われ、最後に、事故や犯罪がゼロになることを願い、「無事故・無違反」、「子ども・女性・高齢者の犯罪被害防止」などのスローガンを全員で読み上げ、終了しました。

式終了後、警察車両・交通安全協会広報車・出水市防犯協会広報車が市内の啓発広報に出発しました。

うそ電話詐欺 被害状況（県内）

【1月～3月中】

- ・架空料金請求 1件
- ・融資保証金 1件
- 合計2件 2,766千円

<前年参考>

- ・架空料金請求 2件
- ・ギャンブル詐欺 1件
- ・融資保証金 4件
- ・キャッシュカード詐欺 1件
- 合計8件 27,952千円

交通事故発生状況（人身）

（出水警察署管内暫定値）

| | 発生件数 | 死者 | 負傷者 |
|--------------|-------------|------------|-------------|
| 2021年 4月中 | 8人 (+1) | 0人 (±0) | 9人 (+2) |
| 2021年 累計 | 28人 (-3) | 1人 (+1) | 33人 (-1) |

※（ ）内の数字は前年同期比

<問い合わせ先> 出水市防犯協会 ☎ 63 - 1500

「読書活動日本一のまちづくり」を目指して

読書活動に関する問い合わせ先
読書推進室
☎ 63-4121



～ 出水中学校が文部科学大臣表彰を受賞 ～

この賞は、子どもが感性を磨き、表現力を高め、創造力を豊かなものにするための読書活動の推進に、特色ある優れた実践を行っている学校等に対し、その実践をたたえ文部科学大臣が表彰するものです。

同校は、生徒会図書委員会を中心として読書週間のおすすめの本の紹介や、生徒総会で本の紹介に関する議題について話し合うなど、生徒たちが中心となって意欲的に読書活動に取り組んでいます。

また、読書ボランティア団体等による「読み聞かせ」「ブックトーク」「読書アニメーション（読書をゲームとして楽しみながら読解力、表現力、コミュニケーション能力を高める。）」なども実施しております。

特に、2019年度はPTAと連携し、家族からのメッセージカードを添えて本を読んでもらう取り組みを全校生徒に行いました。

このように地域・PTAと連携しながら特色ある活動を行い、読書への興味関心を高めていることが評価され、今回「**優秀実践校**」を受賞しました。

今後も部活動とのコラボ企画等、積極的に全校を挙げての読書活動が期待されます。



<吹奏楽部とのコラボ企画>

～ 「文芸いずみ第15号」を発行～

出水市内外の方から応募のあった作品（短歌、俳句、川柳、詩、児童・生徒による読書標語等）を掲載している「文芸いずみ」を発行しました。

今回寄せられた作品は、コロナ関係の内容が多くみられ、それぞれ家族や他者を慮り、家族の絆・地域の絆の大切さを表現されています。

販売も行っていますので、多くの方に読んでいただけたら幸いです。

「文芸いずみ第15号」

価 格 400円（A5判 172ページ）

販売場所 出水市立図書館・観光特産品館飛来里・出水市教育委員会生涯学習課

問い合わせ 読書推進室 ☎ 63-4121

文芸いずみ
第15号



出水市教育委員会

〇令和二年度「読書大好きっ子」読書標語特選作品紹介
 小学3年生の部 ※学年は受賞時
 気がつけば しおりいらすの 一気読み (下水流小 西鶴 晃宙)
 おもくても やっぱりかりたい あと一さつ (大川内小 篠崎 太陽)
 読み聞かせ ふとんの中で 大わらい (鶴荘学園 荒川 翔乃介)

第3土曜日は「市民読書の日」

読書活動推進ホームページ「よんみゃんせ」<http://www.city.kagoshima-izumi.lg.jp/yonmyanse/>



図書館だより

新しい本の紹介（予定）

《幼児・小学生》

- ろくぶんの、ナナ 林 けんじろう 作
 - にげろ！どろねこちゃん 竹下 文子 文
 - 夜明けをつれてくる犬 吉田 桃子 著
 - 二平方メートルの世界で 前田 海音 文
 - まいごのたまごにいちゃん あきやま ただし 作・絵
 - あまがえるのぼうけん たての ひろし 作
 - ゴリランとわたし フリーダ・ニルソン 作
 - 神さまの通り道 村上 しいこ 作
 - ふまんばかりのメシカおばさん キャロル・チャップマン 作
 - 春のウサギ ケヴィン・ヘンクス 作
-等

《中学生・高校生》

- 人類滅亡フラグがたちました！ 令文 ヒロ子 著
 - ゴースト・ボーイズ ジュエル・パーカー・ローズ 著
 - 武器ではなく命の水をおくりたい 中村哲医師の生き方 宮田 律 著
-等

《一般》

- うかれ十郎兵衛 吉森 大祐 著
 - スイッチ 潮谷 験 著
 - 義士切腹 佐々木 裕一 著
 - 烏百花 白百合の章 阿部 智里 著
 - 東京ディストピア日記 桜庭 一樹 著
 - 百合中毒 井上 荒野 著
 - 臨床の砦 夏川 草介 著
 - 破天荒 高杉 良 著
 - わたし、定時で帰ります。 3 ライジング 朱野 帰子 著
 - 日向を掬う 朝倉 宏景 著
 - にぎやかな落日 朝倉 かすみ 著
 - われらの世紀 真藤 順丈 著
 - エレジーは流れない 三浦 しをん 著
 - 鷹の城 山本 巧次 著
 - 緑陰深きところ 遠田 潤子 著
-等

| 図書館名 (電話番号) | 開館時間 | 6月の休館日 |
|-----------------------|---|--------|
| 中央図書館 (☎ 63-2105) | 平日 午前9時～午後8時 土曜・日曜日、祝日 午前9時～午後6時 | 21日 |
| 高尾野図書館 (☎ 82-5452) | 午前9時～午後6時 | 18日 |
| 野田図書館 (☎ 84-3100) | | |

| 2021年6月 移動図書館開館表 | | | |
|------------------|------------------|-------------|------------|
| ステーション名 | 開館時間 | 開館日 | |
| | | 6月 | |
| 第1・3 火曜日 | 千本付団地広場 | 9:35～9:55 | 1日 15日 |
| | 平和団地集会室 | 10:05～10:25 | |
| | 子育て支援室(老人福祉センター) | 10:30～11:00 | |
| | 鹿島住宅広場 | 14:20～14:40 | |
| | 茶円堀団地広場 | 14:50～15:10 | |
| 第1・3 水曜日 | 鹿島自治公民館 | 15:20～15:40 | 2日 16日 |
| | 東辺田自治公民館前 | 10:10～10:30 | |
| | 菅原神社(荘上・荘下) | 14:10～14:30 | |
| 第1・3 木曜日 | ウッドタウン自治公民館 | 14:45～15:05 | 3日 17日 |
| | ひなたの家(井上自治会) | 10:40～11:00 | |
| | 宮之元集落 | 14:05～14:25 | |
| | 不動野集落 | 14:35～14:55 | |
| 第2・4 木曜日 | 太田原住宅 | 15:10～15:30 | 10日 24日 |
| | 受口自治公民館 | 10:40～11:00 | |
| 第2・4 金曜日 | 熊野神社前 | 14:10～14:30 | 11日 25日 |
| | 鶴亀タウン | 9:40～10:00 | |
| | 元町自治公民館 | 10:15～10:35 | |
| | 今釜西自治公民館 | 10:50～11:10 | |
| | 鶴水園 | 14:10～14:40 | |
| | 米ノ津駅前広場 | 14:55～15:15 | |

図書の宅配サービス 「本で見守り隊」のご案内

何らかの事情(高齢・交通手段等)で、図書館や移動図書館を利用できない市民の方へ定期的に本をお届けする、図書の宅配サービス「本で見守り隊」を行っています。

「図書館の本を読みたいけど図書館までいけない」「宅配サービスを利用してみたい」と思われる方は、中央図書館までお申し込みください。

【申込・問い合わせ先】
中央図書館 ☎63-2105



今月のおはなし会・親子読書会のご案内

| | | |
|--------|---------------------|---------------------------------|
| 中央図書館 | おはなしのへや (毎週水曜日) | 新型コロナウイルス感染拡大防止のため、しばらくの間中止します。 |
| 高尾野図書館 | おはなしのへや (毎週月曜日) | |
| | 親子読書教室 「すくすく」 | |
| 野田図書館 | おはなしのじかん (毎週木曜日) | |
| | だっこでギュッ | |
| | 夜のおはなし会 | |

<https://www.izumi-library.com>

出水市立図書館 トップページ

検索





2021年4月10日、野田町にて新環境センター「エネクリン北薩」の落成式が3市町関係者出席のもと行われました。

約3年の工事期間を経て完成した本施設では、環境負荷を軽減しながら、88t/日の処理を安定的に行い、3市町の皆さんの生活を守ります。

循環型社会の時代に即応した施設
環境センター「エネクリン北薩」落成式



永年にわたり行政相談委員として行政相談委員制度の発展に寄与された功績に対し、総務大臣から感謝状が贈呈されました。

2020年度をもって樋口孝志さんは退任され、後任に矢野浩一郎さんが就任されました。

行政相談委員として尽力
樋口 孝志さん



2021年4月市内3会場で研修会が開催されました。

「子ども会の理想的な姿」「子ども会の実情」「コロナ禍における活動」についての実体験を交えた講話がありました。

これからも、地域一体となって子ども会活動を支援していきましょう。

心構えを学ぶ
子ども会指導者等研修会



2021年の開幕試合、第1節鹿児島大会が4月3日～同4日の2日間、ブルーチップスタジアムにて行われました。

今回、オリンピック選手も所属する4チームが試合を行い、迫力ある日本トップクラスのプレー一つ一つに観客は見入っていました。

これが一流のプレーだ
日本女子ソフトボールリーグ一部



3月25日、手話奉仕員養成講座(基礎課程)の閉講式が行われ、受講生4人に市聴覚障害者協会植元春子会長から修了証書が授与されました。

受講生は、講座で学んだ手話を使って、感想や今後の抱負などを述べられました。

聴覚障害者のために
手話奉仕員養成講座閉講式



昨年5月から今年3月まで開催された点訳奉仕員養成講座の閉講式が3月27日に行われました。

受講生2人に点訳ボランティアグループ「稲穂の会」の田中茂代会長から受講証書が授与されました。

読む楽しさを
点訳奉仕員養成講座閉講式

有料広告を募集

【申し込み・問い合わせ先】
本庁政策経営部企画政策課 (☎ 63-4120)

このページは、有料広告を掲載するページです。
広告内容については、広告主に直接、お問い合わせください。
広報いずみの発行部数は約21,000部で市内のほぼ全世帯に配布されます。同窓会や記念事業等のイベント告知にもぜひご利用ください!!

みんなで決めよう！新制服サンプル展示&投票受付

対象：小学5・6年生、中学3年生及び保護者

一日体験入学

7月3日(土) 9:00~12:30

2022年男女共学化スタート

大口明光学園 中学校 高等学校

〒895-2511 鹿児島県伊佐市大口里1830 TEL:0995-22-0609



建物の解体工事は

大山工業へお任せください!

見積無料

遺品整理・片付け等
もいたします!!

お気軽に
ご相談
ください

TEL&FAX (0996) 63-2399

携帯 090-4772-6771

まかせて安心
たのんで安心
適正料金!!

古物商許可取得▶第961150040221号
家屋解体工事許可▶鹿児島県知事(登-26)第277号
熊本県知事(登-1)第533号

建物解体
工事一式

大山工業

〒899-0216 鹿児島県出水市大野原町359 代表 大山 徹

家・土地 買います!

不動産の無料査定、お気軽にご相談下さい

(有)パインヒル不動産

☎(0996)63-6338 出水市下知識町107 (特産館隣り)

九州不動産公正取引協議会加盟・鹿児島県宅地建物取引業協会会員・鹿児島県知事免許(3)5603号

ホームページ公開中!! パインヒル不動産 で 検索

クリクラキャンペーン中

無料お試しセットをお届けします

木野興産にお電話ください

木野興産(株) クリクラ

出水市今釜町1069

0120-08-1132



網戸張り替え
ガラス割替補修
縫の取り替え

| サイズ | 小サイズ | 中サイズ | 大サイズ |
|--------|-------------|----------------|---------------|
| 網のグレード | 900mm×900mm | 900mm×1800mm以下 | 900mm×1800mm~ |
| 一般品 | 1,000円 | 1,500円 | 2,000円 |

引き取り 配送 無料
お電話いただければ
網戸を引き取りに参ります!

お気軽に
お問合せください

株式会社ラミズ
〒899-0201 鹿児島県出水市緑町50-14
TEL.0996-63-7430
営業時間：月曜日~金曜日 8:00~18:00 店休日：土曜日・日曜日・祝日

ふるさとの味と心でおつきあい
マルイ農協グループ

マルイ農業協同組合
マルイ飼料株式会社
マルイ運輸株式会社

マルイファーム株式会社
マルイ食品株式会社
マルイ事業協同組合

〒899-0297 鹿児島県出水市平和町225
TEL 0996-63-0101 FAX 0996-63-7662
https://www.marui.or.jp

R&Dセンター開設にともない、正社員・パート求人募集!

T&T

備ティアンドティはセンサーメーカーです

頑張る人! 夢を語る人募集!

代表取締役 竹之下悦郎

出水市昭和町12-14 / 緑町19-3

0996-68-1155

http://www.techtry.co.jp



- ガラス補修 ● 網戸張り替え
- 玄関・勝手口のカギ交換
- アルミテラスの張り替え
- 窓シャッター・雨戸の取り付け
- 窓格子の取り付け ● 玄関のリフォーム

網戸張替え価格 ※その他お気軽にお問い合わせください。

| | 900×900 (mm) | 900×1,200 (mm) | 900×1,800 (mm) |
|-----------------|--------------|----------------|----------------|
| 引取・配達サービス | 900円 | 1,200円 | 1,800円 |
| セルフ (持ち込み・持ち帰り) | 750円 | 1,000円 | 1,500円 |

(有)はなさき 62-0710
出水市昭和町10-15

有料広告を募集

【申し込み・問い合わせ先】
本庁政策経営部企画政策課 (☎ 63-4120)

このページは、有料広告を掲載するページです。
広告内容については、広告主に直接、お問い合わせください。
広報いずみの発行部数は約21,000部で市内のほぼ全世帯に配布されます。同窓会や記念事業等のイベント告知にもぜひご利用ください!!



NAGOMI na HOUSE
ホッと寛げる和みの家をお建てします。

性能・デザイン・プランにこだわる 丁寧な家づくりをしています。

お気軽にどうぞ!
**パンフレットを差し上げます。
まずは資料請求!**



資料請求はコチラ

全国ネットワーク TDホーム加盟店
TD TDホーム鹿兒島北
株式会社アタックス
鹿児島県知事許可(般-28)第13420号
TEL.0996-82-0044

よね だ けい ご
弁護士 米 田 圭 吾 (鹿児島県弁護士会所属)

■ 出水法律事務所 ■

住所：出水市昭和町3-24
電話：0996-79-3535

相談時間 平日(月曜日～金曜日)
午前9時30分～午後5時まで

法律的なアドバイスが必要なこんな時…

- ・相続や遺言について聞きたい
 - ・離婚をしたい
 - ・借金のごことで相談したい
 - ・経営が苦しい
 - ・会社・個人事業の顧問になってほしい
 - ・会社と従業員の問題で相談したい
- その他、幅広い分野を取り扱っています。
皆様がお困りのことについてお気軽にご相談ください。

※営業時間にご都合がつかない場合はご相談ください。



有料広告空き状況 (5月19日現在)

| 広報いずみ | 空き枠 (全16枠中) |
|----------|-------------|
| 2021年7月号 | 4枠 |
| 2021年8月号 | 5枠 |
| 2021年9月号 | 7枠 |

ご予約はお早めにご連絡ください



出水 鶴ノ心くん (1才)

生まれた時はあんなに小さかったのに、たかいたかーいして鶴ノ心の成長を改めて感じました。

またみんなで鶴ノ心の好きな東光山公園に遊びに行こうね。

鶴ノ心の靴脱がしてて本当によかった♪

お子さんの写真にメッセージを添えて掲載できます♪

【応募要件】

出水市内の6歳以下のお子さんが主役で写っている写真

【応募内容】

- ① お子さんの氏名(読み方)
- ② 生年月日
- ③ 保護者の住所・氏名
- ④ 写真の説明とお子さんへのメッセージ(1000字以内)
- ⑤ 写真

【応募先】

Kikaku_c@city.izumi.
kagoshima.jp

「ほっこり」する1枚

お待ちしています♪

お誕生・お悔やみ・ご寄付



お誕生おめでとう
ごぞいます

(新生児)〔保護者〕(敬称略)

| | | | | | | | | | | | | | | | | | | |
|----------|--------|---------|---------|----------|--------|---------|---------|---------|---------|---------|---------|----------|--------|-----------|-------|---------|---------|---------|
| 本田 | 乗田 | 平野 | 勝下 | かみぐち | たけのした | 上村 | 上野 | 新坂上 | 脇 | 川内 | 中村 | 東 | 大迫 | 今村 | 小田原 | 萬浮 | 植木 | 永岩 |
| 梨菜 | 一颯 | 由真 | 桜吏 | 杏花梨 | 七桜 | 明花 | 瑚遥 | 天晴 | 椰人 | 璃都 | 瑠璃 | 晃成 | 愛里 | 凧花 | 蒼 | 圭咲 | 桃叶 | 那々橙 |
| (祐市・詩央梨) | (司・花穂) | (翔士・真椰) | (敬亮・知華) | (義彦・久美子) | (亮太・都) | (光・由貴子) | (悠太・志歩) | (晃・ひかる) | (秀司・美香) | (晶矢・鈴南) | (弥晴・久美) | (晃太郎・優美) | (翼・未幸) | (晋太郎・加緒里) | (聖・愛) | (皓大・小雪) | (勝仁・愛子) | (広幸・絵美) |

江口 由真 (正成・麻衣)

伊藤 来実 (真之介・理恵)

野村 柚輝 (尚志・遥)

山口 真央 (奨平・千尋)

山口 真央 (奨平・千尋)

恩田 陽空 (祐太朗・あゆみ)

(4月1日～4月30日届け出分)

謹んでお悔やみ
申し上げます

(死亡者)〔年齢〕(住所)〔敬称略〕

| | | | | | | | | | | | | | | | |
|-----|-----|------|--------|------|-----|----|----|-----|----------|----------|-----|-----|-----|-----|-----|
| 金子 | 橋元 | 小山 | 山田 | 田前 | 堅道 | 北森 | 坂元 | 中村 | 富吉 | 亀山 | 井手上 | 山口 | 平田 | 山口 | 牧野 |
| 道子 | 美代子 | ミチ子 | タケノ | 一徳 | イツ子 | 茂 | 良夫 | 健太郎 | 歳子 | 修 | ヤチヨ | スミ | 真己 | 親雄 | 生子 |
| 91 | 76 | 78 | 94 | 92 | 85 | 88 | 87 | 44 | 86 | 66 | 92 | 93 | 85 | 100 | 95 |
| 中塩屋 | 中郡 | 尾野島浜 | 上原(高野) | 六月田下 | 政所 | 今村 | 古浜 | 関外 | 東大野原(出水) | 下大野原(出水) | 青椎 | 千本付 | 籠土山 | 砂原 | 江川野 |

| | | | | | | | | | | | | | | | | | | | | | | | | | | | | |
|----|----|------|-----|----|----|-----|----|------|------|------|-----|-----|----|-----|----|-----|-----|------|-----|-----|-----|-----|---------|-----|-----|--------|-----|-----|
| 華野 | 的場 | 川内 | 餅井 | 川崎 | 米澤 | 山野 | 遠竹 | 山内 | 杉野 | 野平 | 松山 | 伊尻 | 西村 | 板井 | 井上 | 坂元 | 折田 | 村上 | 村上 | 寶未 | 出水 | 森崎 | 児玉 | 大戸 | 山添 | 曾根崎 | 前田 | 大川内 |
| 秀春 | 重春 | 正喜 | サダエ | 洋征 | ミエ | タミ子 | 昭信 | サエ | 陽一 | 貞雄 | 幸男 | 正子 | 豊和 | 士朗 | 亮一 | 富茂子 | 美重子 | ミツエ | 喜勵 | 千代子 | ミチ | 和彦 | カシミ | スミ子 | 憲一 | フミエ | チヨノ | シツコ |
| 89 | 87 | 88 | 90 | 76 | 91 | 81 | 84 | 97 | 81 | 86 | 90 | 88 | 40 | 36 | 84 | 66 | 90 | 97 | 98 | 83 | 98 | 69 | 98 | 86 | 84 | 87 | 96 | 92 |
| 蔵島 | 大久 | 西下り松 | 上餅井 | 東水 | 越地 | 莊上 | 野平 | 福ノ江港 | 西福ノ江 | 東下り松 | 千間山 | 茶円堀 | 上水 | 名古東 | 政所 | 野平 | 早馬 | 福ノ江港 | 平松西 | 西水流 | 浜新田 | 名古東 | 野添下(高野) | 政所 | 上村東 | 中町(出水) | 砂原 | 上り立 |

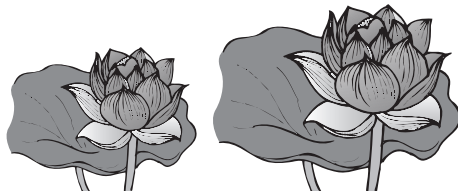
(4月1日～4月30日届け出分)

ご寄付ありがとうございました

(敬称略)

| | | | | | | | | | | | | | | | | | | | | | | | | | | |
|-------|-------|------|------|------|------|-------|-------|-------|-------|-------|----------|-------|------|------|--------|-----------|-------|------|------|--------|------|-------|-------|------|-------|--------|
| 金子 | 松山 | 井上 | 折田 | 坂元 | 村上 | 村上 | 出水 | 原田 | 森崎 | 山添 | 曾根崎 | 大川内 | 橋元 | 堅道 | 田前 | 山田 | 中里 | 井手上 | 中村 | 富吉 | 坂元 | 稲垣 | 牧野 | 山口 | 平田 | 香典返し寄付 |
| 英一 | 博幸 | 廣子 | 正彦 | 寛伸 | 義行 | 孝子 | 勝利 | 節子 | 道治 | 定子 | 真人 | 隆 | 清一 | 繁 | 秋穂 | 徹郎 | 和友 | 和友 | 幹年 | 孝雄 | 浩徳 | 由美子 | 君子 | 廣喜 | 宏輝 | (敬称略) |
| (熊本県) | (千間山) | (政馬) | (早野) | (新野) | (新野) | (中塩屋) | (新蔵上) | (上村東) | (新蔵上) | (中塩屋) | (中町(出水)) | (岐阜県) | (中郡) | (政所) | (六月田下) | (上の原(高野)) | (今釜西) | (青椎) | (関外) | (鹿児島市) | (古浜) | (千本付) | (千本付) | (砂原) | (西水流) | (西水流) |

| | | | | | | |
|--------|--------|-------|-------|--------|------|-------|
| 尾崎 | 山内 | 川崎 | 伊尻 | 川内 | 遠竹 | 前田 |
| 明美 | 一男 | 由紀子 | 整 | 正勝 | アツ子 | 悦子 |
| (鹿児島市) | (福ノ江港) | (東水流) | (茶円堀) | (西下り松) | (野平) | (埼玉県) |



〓 以上市社会福祉協議会へ〓

お誕生、お悔やみ、ご寄付欄への掲載を希望されない方は届け出の際にお知らせいただくか、本庁企画政策課(☎4120)にご連絡ください。

当番医のお知らせ

担当医療機関は、下表のとおりです。

○都合により担当医療機関が変更になることがあります。出水消防署(☎63-0119)にお問い合わせください。

○当番医での受診は、急患に限ります。

※[当]：日曜・祝日在宅当番医(午前9時～午後5時)

[児]：小児科当番医(午前10時～正午)午後も受け付ける場合がありますので、直接お問い合わせください。

| 6 月 | | | | | |
|--------|-----------|--------------|-----------|------|----------|
| 日 | 医 療 機 関 名 | | | | |
| 6日(日) | [当] | 恒吉医院 | 消化器・内科 | 大和 | ☎82-0048 |
| | [当] | 三慶医院 | 循環器・内科 | 井上 | ☎63-2333 |
| | [当] | 鶴見医院 | 内・呼吸科 | 阿久根市 | ☎73-0553 |
| | [当] | 鷹巣診療所 | 内・外科 | 長島町 | ☎86-0054 |
| | [児] | 出水総合医療センター | | 早馬 | ☎67-1611 |
| 13日(日) | [当] | 平田整形外科クリニック | 整外科 | 西町 | ☎62-8801 |
| | [当] | 野田診療所 | 内科 | 仮屋 | ☎84-2023 |
| | [児] | しみずこども医院 | 小児科 | 阿久根市 | ☎68-0633 |
| | [当] | 平尾診療所 | 内・外科 | 長島町 | ☎88-2595 |
| 20日(日) | [当] | おかだクリニック | 内・消化・放射線科 | 春日町 | ☎63-7011 |
| | [当] | せき耳鼻咽喉科クリニック | 耳鼻咽喉科 | 東大野原 | ☎64-1187 |
| | [当] | いまむらクリニック | 泌尿器・内科 | 阿久根市 | ☎73-1700 |
| | [当] | 鷹巣診療所 | 内・外科 | 長島町 | ☎86-0054 |
| | [児] | 二宮医院 | | 栄町 | ☎62-0167 |
| 27日(日) | [当] | 林泌尿器科クリニック | 泌尿器・内科 | 早馬 | ☎64-8800 |
| | [当] | さくら通りクリニック | 脳神外・脳神内科 | 千本付 | ☎62-2311 |
| | [当] | 門松医院 | 内・外科 | 阿久根市 | ☎64-6100 |
| | [当] | 長島クリニック | 内・外科 | 長島町 | ☎88-6405 |
| | [児] | キッズクリニック | | 向江 | ☎63-7707 |

※夜間の急患は、出水総合医療センター(☎67-1611)または出水郡医師会広域医療センター(☎73-1331)で診療しています。

来院の際は、必ず事前に電話で症状をお知らせください。

※おおね 15歳未満の子どもの夜間電話相談「鹿児島県小児救急電話相談」

(☎#8000 または ☎099-254-1186) 平日・土曜日(午後7時～翌午前8時) 日曜・祝日(24時間)

休日当番歯科医・当番薬局

| 6月6日 | | | |
|-------------|----|-------------|--------|
| 宮 蔭 歯 科 医 院 | 歯科 | ☎ 73 - 3222 | 阿久根市 |
| タカラ調剤薬局 | | ☎ 62 - 8813 | 渡瀬口 |
| 会 営 薬 局 | ☆ | ☎ 64 - 8280 | 早 馬 |
| 6月13日 | | | |
| 田 畑 歯 科 医 院 | 歯科 | ☎ 62 - 0888 | 東大野原 |
| ひまわり薬局 | | ☎ 62 - 6070 | 桜 町 |
| 野田調剤薬局 | | ☎ 84 - 2856 | 仮 屋 |
| 6月20日 | | | |
| 北 園 歯 科 医 院 | 歯科 | ☎ 64 - 2151 | 麓(高尾野) |
| メーブル薬局 | | ☎ 62 - 9292 | 東大野原 |

| 6月27日 | | | |
|-----------|----|-------------|--------|
| お て き 歯 科 | 歯科 | ☎ 63 - 0393 | 八幡(出水) |
| マリン薬局米ノ津店 | | ☎ 67 - 5002 | 早 馬 |
| さくらんぼ薬局 | | ☎ 68 - 7000 | 千本付 |
| さくら薬局 | ☆ | ☎ 63 - 7700 | 向江町 |

※歯科医院診療時間 午前9時～正午
☆小児科当番薬局 午前10時～正午

◎変更になることがあります。
出水消防署(☎63-0119)にお問い合わせください。

水道修繕工事当番事業者

| 期 間 | 出 水 地 域 | | | 高尾野・野田・荘地域 | | |
|-----------|---------|----------|-------------------------|-------------|----------|-------------------------|
| | 工事事業者 | 平 日 | 休日および平日の 午後5時以降 | 工事事業者 | 平 日 | 休日および平日の 午後5時以降 |
| 6月1日～6日 | 道 添 建 設 | ☎62-3833 | 携帯電話 (090-7397-7898) | 中 畠 組 | ☎82-0437 | 携帯電話 (090-7154-7490) |
| 6月7日～13日 | 川 島 工 建 | ☎63-6685 | | 山崎水道設備 | ☎82-1600 | |
| 6月14日～20日 | 出水合同電設 | ☎62-0676 | | 慶 越 組 | ☎82-0442 | |
| 6月21日～27日 | 出水合同電設 | ☎62-0676 | | 川 窪 建 設 | ☎82-0376 | |
| 6月28日～30日 | 岩 崎 電 設 | ☎62-1414 | | 軸 歯 設 備 工 業 | ☎82-0889 | |

※家庭内の修繕は、施工した工事事業者にご連絡ください。

火の元には十分注意しましょう！

出水市消防本部管内の火災・救急状況(2021年4月1日～同4月30日)

| | 火 災 | | | | 救 急 | |
|----------|--------|--------|--------|--------|-----------|-----------|
| | 発生件数 | うち建物 | 死者 | 負傷者 | 発生件数 | うち急病 |
| 出 水 | 1件(-2) | 0件(-1) | 0人(±0) | 0人(±0) | 146件(+8) | 92人(+12) |
| 2021年の累計 | 9件(±0) | 5件(+2) | 0人(±0) | 0人(±0) | 603件(-71) | 387人(-12) |

※()内の数字は前年同月比

困ったら一人で悩まず行政相談

毎日の暮らしの中で、行政の仕事などについて、苦情や要望はありませんか？

行政相談委員は、行政の仕事に関する相談を受け付け、助言や行政機関に対する改善の申し入れを行っています。

【日時】 6月10日(木) 午前10時～正午 ※毎月第2木曜日

【場所】 市社会福祉会館2階研修室

【問合せ先】 本庁総務課(☎63-4124)

鹿児島行政監視行政相談センター (☎099-224-3247)

相談料は無料です。秘密は厳守されます。

まぐみ鹿児島

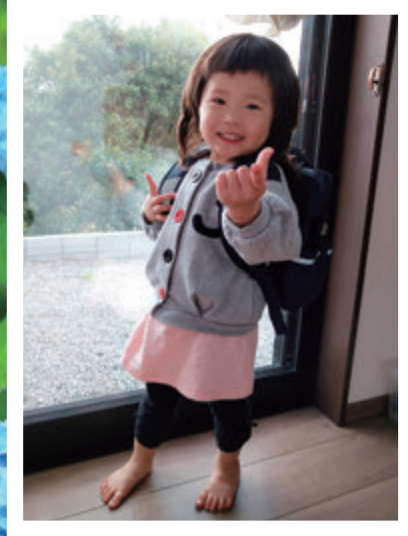


鹿児島市行政監視行政相談センター

今月の
出水の宝子



そのだ しの たお
園田 紫乃 ちゃん 大鳳 くん
6歳7カ月 4歳11カ月



おきた みはね
沖田 望羽 ちゃん
3歳0カ月

沢山の感動と喜びをありがとう！
いつも仲良しの2人。
弟も増えて、ますますお兄ちゃんお姉ちゃん
になりました。
これからの成長が楽しみです♪
父：寿生さん 母：笹能さん

うさぎ組さんに進級おめでとう♪新しく背負って
いくリュックサック、とっても似合っています
(≧▽≦)みいちゃんらしいにこにこな笑顔で、
お友達と楽しく過ごしていけるように、パパとマ
マもお手伝い頑張るね(*^▽^*)
父：和弥さん 母：真奈美さん

出水市スポーツ少年団紹介 Vol.2

<出水サッカー>



活動場所 出水小学校、西出水小学校、東出水小学校各校庭
活動日時 毎週火・木曜日 17:30～19:30
毎週土曜日 9:00～11:00 (第2土曜は午後から)
対象学年 小学生全学年
募集範囲 市内全域
申込方法 代表者(☎090-9594-8101)に連絡
チームPR 『頑張れば感動』をチームのキャッチフレーズとして頑張っています。
新入部員募集中!!



クレインパークだより 178

ラムサール条約湿地登録を目指して!



<湿地の写真コンテスト・トンボ写真展>

ラムサール条約湿地登録を目指した取組として、湿地写真コンテスト『出水の湿地を見つけよう!』を開催します。また、7月には企画展『田中博トンボ写真展～水辺の詩～』を開催予定です。

7月3日には田中博氏による講演や現地でのトンボ観察会も計画しています。

出水が誇る「湿地」をこの機会に発見し、体感してください。(詳細3ページ)

【今月の問題】

日本一小さいトンボはどれでしょうか。

- A リスアカネ
- B アキアカネ
- C ハッチョウトンボ

先月号のクイズと答え

科学にとっても興味を持っていた賢治。小学生時代に呼ばれていたあだ名は何だったのでしょうか。

- A 虫っこ賢治
- B 石っこ賢治
- C 星っこ賢治

答えはB 石っこ賢治でした。

問い合わせ先
クレインパークいずみ
(☎63-8915)

■発行 出水市
■出水市役所(本庁) 〒899-0292 鹿児島県出水市緑町1番3号
TEL0996-63-2111(代表) FAX0996-63-0680
高尾野支所 〒899-0492 鹿児島県出水市高尾野町大久保7番地
TEL0996-63-2111(代表) FAX0996-82-2399
野田支所 〒899-0501 鹿児島県出水市野田町上名6034番地1
TEL0996-63-2111(代表) FAX0996-84-2078
■ホームページアドレス http://www.city.kagoshima-izumi.lg.jp/
■電子メールアドレス info_izm@city.izumi.kagoshima.jp

ホームページ用QRコード



防災メール用QRコード

