



鹿児島県出水市

広報

# いずみ

1

2020 (令和2年)  
No.166

「そうだ、植木市へ行こう♪」

出水植木市場にて撮影

みんなで作る活力都市 住みたいまち 出水市



## 世帯数と人口

(12月1日現在:住民基本台帳)

世帯数	2万5,386 (+ 9)
人口	5万3,454 (+ 6)
男	2万5,171 (+ 3)
女	2万2,883 (+ 3)
出生	23
死亡	46
転入	116
転出	82
その他異動	5

( )内は前月比

## 主な内容

新年のごあいさつ	2	催し	12
図画・ポスターコンクール	4	相談	14
環境ポスター・標語作品展	6	健康	15
8020歯科表彰	8	募集・お知らせ	16
公共施設マネジメント	10	図書館だより	21

# 新年

## 持続可能性への挑戦



出水市長 椎木伸一

新年あけましておめでとございます。市民の皆さまには、新天皇が即位され「令和」初の新春を、ご家族おそろいで健やかに迎えのことと心からお喜び申し上げます。

本年の干支は「子」です。子は子宝、「子孫繁栄の象徴」ともされています。本市でも魅力ある出水市を未来の世代へ引き継いでいくため、「持続可能性への挑戦」を大きなテーマとし、時代の変化をとらえながら、「未来への投資」を積極的に行います。そして、「こどもの安心」、「いのちの安心」、「くらしの安心」の3つの安心を柱に積極果敢に取り組んでいくこととしております。

一つ目の柱「こどもの安心」では、地域の中で子どもを安心して産み育てられる環境を整え、定住促進を図る観点から、産前産後ケアサービス、病児・病後児保育、保育所施設整備、子育て支援室の拡充など、出産から産後、子育てに関する諸施策の充実に努めてまいります。

教育関連では、鶴の恩返し奨学金貸与事業、小・中学校および幼稚園の空調整備、地域の「ともしび」である小規模校の特認校制度な

どを今後も継続、充実させてまいります。郷土愛に満ちた子どもたちが伸び伸びと成長できるような教育環境を整え、未来の出水市を担う若者の定住促進にも努めてまいります。

二つ目の柱「いのちの安心」では、児童・高齢者虐待、大人の引きこもりなどに関する相談業務を一元化し、一つ一つの事例に迅速にかつきめ細やかに対応できるよう、安心サポートセンターを新設いたしました。

また、未病対策、健康保持増進を図るため、健康診断等を充実しながら、高齢者の健康・生きがいづくりにも取り組み、支援団体の皆さま方との協力体制を強化してまいります。

消防防災関係では、消防団活動の充実のほか、自治会においても自主防災組織率100%を目指しており、市民の防災意識の高揚を図り、指定避難所へのAEDの設置も進めてまいります。

医療センターは市民の命を守る大切な拠点です。その経営基盤の強化のために策定した集中改革プランにより、着実に経営改善が図られています。市民の皆さまに病院を身近に感じていただくために、引き続き「医療センターと語ろう会」を開催し、医師・看護師の確保に努めながら、病院経営のさらなる改善に努めてまいります。

三つ目の柱「くらしの安心」では、地域経済の活性化、市民の皆さまの生活基盤の安定化を第一に

考えた取り組みを推し進めてまいります。

地域住民の自主的な活動を促進するため、地区コミュニティ協議会の設立支援のほか、地域の人材育成を支援してまいります。

産業振興分野では、素晴らしい自然環境をアピールし、地元の農林水産物等の付加価値向上につなげるために、2021年度までにツル渡来地のラムサール条約登録を目指します。また、日本遺産にも認定された出水麓の歴史ある景観や風情は堅守しつつ、地域の人々も、訪れる方々も、共に買い物や食事などを楽しむことができ、高品質に規制を変更し、利便性の高い、住みやすく、訪れやすい、新しい稼げる観光地づくりに取り組みます。

本年はいよいよ「燃ゆる感動かごしま国体」が開催されます。全国から集まる選手・応援団の皆さまを温かく迎え入れるためにも、市民の皆さまと花いっぱい運動を推進してまいります。

本年も「市民が主人公」を基本とし、市民の皆さまの声に真摯に耳を傾け、「明るくまっすぐな安心できる市政」に情熱を持って取り組んでまいりますので、ご理解とご協力をよろしく願います。結びにあたり、本年が市民の皆さまにとりまして、幸多い年になりますよう祈念いたしまして新年のごあいさつとさせていただきます。

# 謹賀

## 議会の活性化を目指して

皆さま、あけましておめでとーございます。  
昨年5月1日に、皇太子徳仁親王が新天皇に即位され、30年余り続いた平成が終わり、令和の時代が始まりました。令和になってからの初めての正月を、ご家族おそろいで、健康にお迎えのことと、心よりお喜び申し上げます。

昨年は、全国的に台風や大雨による大きな自然災害が多発しました。犠牲となられた方々のご冥福をお祈りいたします。また、被災されました皆さまに心よりお見舞い申し上げます。被災地の1日も早い復旧、復興をお祈りいたします。本市においても、決して他人事ではなく、日頃から一人一人が災害に備える心構えを持ち、行動することが必要であります。災害時には、行政の果たすべき役割は大きいものがありますが、一方で行政による対応には限界があり、地域住民同士が力を合せて協力して、被害を最小限に食い止めることが非常に重要であるとの思いを強くした



出水市議会 議長  
出水陸雄

ものでした。

さて、本年は東京オリンピックピックが開催されます。昨年大活躍された陸上の白石黄良々選手やサッカーの大迫敬介選手など、本市出身の若いアスリートの東京オリンピックでの活躍が期待され、大変楽しみな1年となるのではないかと思います。

また、本年10月には、「燃ゆる感動かごしま国体」が開催されます。本市では、正式競技の弓道と軟式野球、特別競技の高等学校野球（軟式）、デモンストレーションスポーツのエアロビック、ビリヤード、ターゲット・バードゴルフが実施されることになっており、大会には、全国各地から選手、監督、役員などの大会関係者のほか一般観覧者など、多くの方々が本市を訪れます。来訪者をおもてなしの心で温かくお迎えすることが、大会の成功やリピーターとして繰り返し本市を訪れていただくこと、ひいては「稼げる観光地づくり」につながるものと考えております。

また、本年、高尾野・野田両支所庁舎がおおむね完成いたします。「地域のにぎわい施設」として、高尾野地域、野田地域の振興に寄与し、市民の利便性や行政サービスの向上につながるものと考えて

おります。

市議会におきましても、昨年は子ども議会を開催するなど、開かれた議会を目指し取り組みを行ってきたところです。本年におきましても、私ども20人の議員で切磋琢磨し、皆さまとともに手を携えて、希望に満ちた活力都市を実現するために全力で取り組んでまいります。決意を新たにしております。本年も年4回（3月、6月、9月、12月）の定例会が開催されますので、市民の皆さま方の傍聴での来訪を心よりお待ちしております。

新たな時代を迎え、私ども議員は、今後ますますその役割と責任の重さを自覚し、市民の代表として、市民の皆さまに身近で信頼される開かれた議会を目指します。皆さまからの声に耳を傾け意見を幅広く取り入れた議会づくりにまい進したいと思っておりますので、なお一層のご支援、ご協力を賜りますようお願い申し上げます。

結びにあたり、新しい年が市民の皆さまにとりまして、実り多き年となりますことを心より祈念いたしまして新年のごあいさつとさせていただきます。

# 「燃ゆる感動かごしま国体」 出水市図画・ポスターコンクール表彰式

市では、市内の児童・生徒を対象に第75回国民体育大会「燃ゆる感動かごしま国体」をテーマとした図画・ポスターを募集し、11月16日（土）に表彰式を行いました。  
受賞された皆さんおめでとうございます。



## 優秀賞（小学生下学年の部）



大川内小学校2年  
野村 空亜



米ノ津小学校1年  
二宮 心愛



高尾野小学校1年  
本蔵 凜

最優秀賞（小学生下学年の部）



出水小学校6年  
吉田 真菜



出水小学校6年  
上戸 桜華

優秀賞（小学生上学年の部）



野田小学校6年  
前畑 和夏

最優秀賞（小学生上学年の部）



野田中学校1年  
横山 文乃



高尾野中学校1年  
池上 葵

優秀賞（中学生の部）



野田中学校3年  
横山 千乃

最優秀賞（中学生の部）



賞状を手にする受賞者の皆さん

## 国体開催333日前記念イベント！

### 軟式野球交流戦

11月10日（日）、市総合運動公園野球場で、燃ゆる感動かごしま国体開催333日前記念イベントとして、「出水選抜チーム」と福井国体6位入賞の「鹿児島相互信用金庫チーム」の軟式野球交流戦を開催しました。

試合は、初回に出水選抜チームが2点を先制しましたが、5回に鹿児島相互信用金庫チームが4点を取り逆転。その後も得点を重ねた鹿児島相互信用金庫チームが7対2で勝利しました。

当日は天気も良く、多くの観客が熱い声援を送っていました。

来年は、同会場で「燃ゆる感動かごしま国体」軟式野球競技および高校野球（軟式）が開催されます。トップアスリートの熱戦をご期待ください。



## ボランティアとして国体に参加しませんか？

### 運営ボランティア研修会

燃ゆる感動かごしま国体・かごしま大会実行委員会（県実行委員会）では、両大会の円滑な運営を図るため、県実行委員会主催の運営ボランティア基礎研修会を次のとおり開催します。国体やボランティアに興味のある皆様のご参加をお待ちしています。

時 1月11日（土）

午後1時30分～同4時

（受付開始は午後1時）

場 市中央公民館小ホール

料 無料

※誰でも参加できます！

※申し込みは不要です。



↑競技別リハーサル大会でのボランティアの様子

☎ 燃ゆる感動かごしま国体出水市実行委員会事務局（国体推進課内）（☎ 63 - 4187）

最優秀賞・優秀賞決定  
『環境ポスター・環境標語』作品展

市では、市内の小・中学校の児童・生徒の皆さんに、環境保全や環境美化に対する意識を養ってもらおうと「環境ポスター・環境標語」の作品を募集しました。

環境ポスターは、小学生の部に63点、中学生の部に328点の応募がありました。

また、環境標語は、小学生の部に541点、中学生の部に676点の応募がありました。

厳正な審査の結果、環境ポスター・環境標語ともに、最優秀賞4点と優秀賞8点が決定しました。受賞者の皆さんは大産業祭で表彰されました。



賞状を手にする受賞者の皆さん

環境部門

最優秀賞 (小学生の部)



高尾野小学校6年 池田 彩乃

食品ロス削減部門

最優秀賞 (小学生の部)



東出水小学校3年 山道 美輝

『環境ポスター作品展』

最優秀賞 (中学生の部)



出水中学校3年 外野木 海尋

最優秀賞 (中学生の部)



鶴荘学園9年 佐野 彩音

優秀賞 (小学生の部)



大川内小学校2年  
野村 空亜



米ノ津東小学校5年  
山口 隼叶



米ノ津東小学校6年  
吉崎 月



東出水小学校6年  
宮崎 元

優秀賞 (中学生の部)



野田中学校1年 中間 夕菜



米ノ津中学校1年 高橋 優奈



出水中学校1年 宮田 和明



出水中学校3年 溝口 志歩

## 【環境標語作品展】

### 環境部門

#### 最優秀賞 (小学生の部)

目指すのはリサイクルしてエコな町  
ツルも大好き環境最高出水市に  
鶴荘学園6年 小園 ひより

#### 最優秀賞 (中学生の部)

ごみ箱へ  
その当たり前が きれいな町へ  
出水中学校3年 小倉 みなみ

### 食品ロス削減部門

#### 最優秀賞 (小学生の部)

ごちそうさまときれいなおさら  
ちきゅうもころもよろこぶよ  
上場小学校2年 竹園 瑠莉栞

#### 最優秀賞 (中学生の部)

いただきます  
意味と感謝を 忘れずに  
鶴荘学園9年 佐野 彩音

#### 優秀賞 (小学生の部)

ごみのない  
ほくのつうがくる きもちいい  
下水流小学校1年 大野 權  
分べつは  
ほくのたのしい お手つだい  
鶴荘学園2年 齊藤 琉斗

#### 優秀賞 (中学生の部)

全員で 自ぜんをまもろう  
リデュースリユースリサイクル  
大川内小学校4年 松浦 隆之介  
おさいふと  
いっしょに持ってく エコバッグ  
下水流小学校5年 平田 紗和子

#### ゴミ一つ

ひろってつながら 笑顔の輪  
出水中学校1年 上野 凌永

#### 3R

持続可能な 社会への一歩  
出水中学校2年 中満 由輝也

#### すぐそこだ

近くの買い物 歩いていこう  
米ノ津中学校2年 有馬 和歩

#### エゴはだめ

ごみをなくして エコしよう  
米ノ津中学校3年 江尻 七海







8020 受賞者の皆さん

10月26日～11月9日、各地区で竹灯籠の展示や、本市と姉妹都市盟約を結ぶ台湾埔里鎮（ブーリーチン）の巨大ドラゴンランタンの展示が行われました。幻想的な竹灯籠とドラゴンランタンの色鮮やかな灯りは、市内外から訪れた多くの見物客の目を楽ませていました。

★・★・★・★・★・★・★・★・★・★  
 2019 いずみマチ・テラス  
 ～竹灯籠でつなぐ光の祭典～  
 ★・★・★・★・★・★・★・★・★・★



いずみマチ・テラスは宝くじの助成金を活用して開催されています。



本市では、公共施設を自治体経営の視点から総合的かつ統括的に企画・管理および活用するため、公共施設マネジメントに取り組んでいます。

現在、策定済みの「出水市公共施設等総合管理計画※」に基づき、各施設の具体的な方針を定める「個別施設計画」の策定作業を進めています。

今回、計画案を考える上で重要な、マネジメントに係る基本的な方針等について改めてご紹介します。

総合管理計画の策定に当たっては、市民アンケートや住民説明会等を行い、学識経験者や地域代表等で構成される「出水市公共施設適正配置計画検討委員会」の意見を踏まえて策定しました。

- 公共施設の統廃合等を進める「公共施設マネジメント事業」について「賛成」、「どちらかといえば賛成」が76.5%。
- 今後の公共施設のあり方について、70.6%が現在の施設に優先順位をつけて必要なものだけ建て替えたり、維持すべきと回答（複数回答可）。
- 公共施設の維持管理費用が不足する場合の対応について、67.7%が統廃合によって財政状況に見合った量にすべきと回答（複数回答可）。
- 廃止対象となる施設について、63.1%が「利用者が少ない施設」、49.9%が「一部の個人・団体にしか使われていない施設」と回答（複数回答可）。



## 基本方針①

「公共施設に依存しない行政サービスへ転換する。」



施設がなければサービスを提供できない、という発想をやめる。また、必ず公共施設でなければいけないのか、根本的に見直しを行い、次世代にツケを回さない行政サービスに改める。

## 基本方針②

「統廃合等を除き、原則として、新規建設はしない。」



原則として、新規建設はしない。やむを得ず新規建設をする場合は、複合施設として整備するとともに、整備面積と同等以上の床面積を他の施設で削減する。

## 基本方針③

「均衡ある市勢の発展のため、公共施設の統廃合に当たっては、できる限り必要な機能を維持し、サービスの低下を招かないように努めるとともに、優先順位をつけて床面積を削減する。」



施設が統廃合されても、できる限り必要な機能を維持するように努める。コスト、利用状況等を総合的に勘案した上で、廃止することが適当な施設は思い切って決断し、床面積およびコストの削減につなげる。

## 基本方針④

「コストの削減および利用者負担の適正化に努める。」



公共施設の維持管理等にかかるコストについて、さまざまな手法を用いて削減に努める。また、受益者負担のあり方、税負担の公平性等を考慮し、公共施設の使用料の適正化に努める。

## 削減目標値

今後10年間で公共施設の総床面積を20%削減する。  
最終的に、今後40年間で公共施設の総床面積を40%削減する。

※本市では、「出水市公共施設白書」「出水市公共施設適正配置計画」「出水市公共施設等保全計画」の3つを合わせて「出水市公共施設等総合管理計画」としており、上記計画は市ホームページにも掲載しています。

☎ 本庁企画政策課（☎ 63 - 4037）

## プレミアム付 商品券の申請は お済みですか

出水市プレミアム付商品券を購入するためには、購入引換券が必要で

す。プレミアム付商品券の購入対象者と思われる方に送付してあります。『出水市プレミアム付商品券購入引換券交付申請書』を申請期限までに提出してください。

確認したら  
申請ニヤン♪



### 購入対象者

2019年1月1日時点の住民のうち、2019年度の住民税が非課税の方

※住民税課税者と生計同一の配偶者・扶養親族、生活保護受給者等を除く。

### 申請期限・申請書の 提出方法

交付申請書に必要な事項を記入・押印の上、2020年1月31日(金)までに次の方法で提出してください。

※申請されてから購入引換券を交付されるまでに時間を要しますので、商品券の購入を希望される方は、お早めの申請をお願いします。

### 郵送での提出

交付申請書に同封している返信用封筒(切手不要)にて、ご提出ください。

### 窓口での提出

場所 市役所本庁舎2階  
201会議室(プレミアム付商品券交付申請窓口)

時間 午前8時30分～午後5時15分

※土・日、祝日を除く。

### 販売期限

2020年2月28日(金)

### 販売場所

市役所本庁舎2階  
201会議室(プレミアム付商品券交付申請窓口)

### 使用期限

2020年2月29日(土)

### 問 本庁福祉課

(☎) 4195



なんと！  
25%もお得♪

## はじめよう！ごみのダイエット♪

### 海に大量に流れ込むプラスチック

近年、海に年間約800万ト以上のプラスチックごみが流れ込んでいると言われていています。

これをジャンボジェット機の機体の重さに換算すると、1年間に5万機分のごみを海に捨てていることになりました。海にはすでに1億5000万トものプラスチックごみがあり、2050年にはそれが海にいる魚と同じ重さまで増えると予測されています。

プラスチックは自然分解するのにかなりの年数を要するうえ、海に流れ込んだ場合、5ミリ以下のマイクロプラスチックとなり、海の生物に深刻な影響を与えます。

このような大きな問題の解決に向け、私たちにできることは、ポイ捨てをしないことに加え、使い捨てプラスチックの利用を減らしていくことです。マイバッグやマイボトルを持ち歩くことで、プラスチック製レジ袋やペットボトルの利用を減らすことができます。

豊かな海を残すためにも、自分のできることからごみの削減に取り組みましょう。

※ごみ減量に関するアイデアをお持ちの方は、ご連絡ください。

問 本庁生活環境課 (☎) 4042

催し

お正月はツル観察センターへ♪

ジャンボ門松・早朝開館

ツル観察センターでは、いずみマチ・テラスジャンボ門松を設置しています。また、元日は午前7時に早朝開館します。

初日の出とともに飛び立つ縁起の良いツルと巨大な門松で、新年を迎えませんか。

○ジャンボ門松

設置期間 1月中旬まで

○早朝開館

時 1月1日(水・祝日)

午前7時～午後5時  
※通常開館時間は、午前9時～午後5時

問 ツル観察センター

(☎85151)

(一社)市観光協会  
(☎793030)

※鳥インフルエンザ対策として、ご来館の際は、車両消毒にご協力ください。

※ツル観察センターへの入館は、入場料(大人220円、小・中学生110円)が必要です。

ツルの飛び立ち観察会

時 1月18日(土)

午前6時30分～同8時30分

場 荒崎および東干拓

集合場所 ツル観察センター

駐車場

¥ 無料

定員 20人

対象者 小学生以上

※小学生以下は保護者同伴

申 電話でお申し込みください。

申・問 クレインパークいずみ (☎8915)

特別講演「鶴もどきって何?」&「試食会」

時 2月2日(日) 午前10時

30分～午後0時45分

場 クレインパークいずみ

¥ 300円

講演

○演題 「鶴もどきって何?」

○講師 久井 貴世氏(北海道)

学園大学人文学部研究員)

試食提供 県立野田女子高校

食物科2年生

定員 100人

対象者 小学4年生以上

※事前申し込みは不要です。

問 クレインパークいずみ (☎8915)

ツル渡来地への立入規制の実施

環境省と本市の共催で、

「パーク&ライド出水ツルフェスタ」を開催します。

期間中は、ツル渡来地での立入規制を実施します。ご不便・迷惑をお掛けしますが、ご協力をお願いします。

規制日時 2月1日(土)～同9日(日)終日

規制対象 一般車両(緊急車両は除く)

※一般車両は、ツル観察センターまで通行が可能です。

規制エリア内にお住いの方等には事前に許可証を配布します。

期間中は、充電式ハイブリッドカーのレンタール、ガイド付きバスや飲食ブースの出店があります。ツルフェスタ参加者は、ツル観察センター、クレインパークいずみにも入館できます。

¥ (参加費) 大人500円

高校・大学生300円

小・中学生150円

充電式ハイブリッドカーのレンタール

2月1日(土)～同9日(日)

午前9時30分～午後3時30分

バス運行 土日のみ 午前9時30分～午後3時30分

問 クレインパークいずみ (☎8915)

ラムサール条約登録に向けた「まちづくりシンポジウム」

時 1月31日(金)

午後6時～同8時

場 市役所本庁舎1階

多目的ホール

¥ 無料

定員 80人

※申し込み不要

出演者

○星野一昭氏(鹿児島大学 特任教授)

○浜本奈鼓氏(NPO法人くすのき自然館代表理事)

○地域からの報告として地元小・中学生

問 クレインパークいずみ (☎8915)

自伐型林業研修

市では、林業を始めたい方、森林管理に困っている方、自伐型林業に関心のある方などを対象に、自伐型林業研修を開催します。

第1回 1月18日(土)

第2回 2月8日(土)

9日(日)(2日間)

場 市有林(野田町上名角石)

※前回の研修場所と同じ

¥ 無料

内容

第1回 研修初心者を対象とする伐倒、造材、搬出、作業道開設等の研修

第2回 研修経験者を対象とする選木、伐倒、造材、搬出、作業道開設等の研修

講師 特定非営利活動法人自伐型林業推進協会会員

定員 各20人

申込期限 1月10日(金)

問 本庁農林水産整備課 (☎4134)



友好都市釧路市文化団体交流事業

芸能交歓大会!

ツルの取り持つ縁で、友好都市として1989年に盟約して以来、1991年から両市文化団体が2年ごとにお互いの市を訪問し合い、文化交流を続けています。

本年度は釧路市が本市に訪問し、両市による展示発表や芸能交歓大会を開催します。

展示発表

時 1月25日(土) 午前10時～午後4時 場 市文化会館 ホワイエ ¥ 無料

内容 釧路市と本市の絵画・水墨画・写真等の展示

芸能交換大会

時 1月26日(日) 開場 午後0時30分 開演 午後1時 場 市文化会館 ¥ 500円

内容

○釧路市の演目 日本舞踊・太鼓・民謡など

○本市の演目 日本舞踊・太鼓・三味線

○歓迎の抹茶コーナー(先着150人)、釧路市の特産品が当たる抽選会

※芸能交歓大会は、前売りチケット制になります。1月26日(日)はホワイエ入場もチケットが必要になります。当日販売も行っていますので、お気軽にご来場ください。

問 出水市文化協会事務局(本庁生涯学習課内) (☎63-2200)



吹奏楽団の演奏会

北薩シンフォニックバンド  
第36回定期演奏会が開催されます。

時 1月19日(日)

開場 午後1時

開演 午後1時30分

場 市文化会館

¥ 300円(小学生以上)

曲目

○東京オリンピック・マーチ

○パプリカ

○「アラジン」より ほか

客演指揮 江口 博人 氏

問 北薩シンフォニックバンド事務局

(☎2742・松尾)

ホームページアドレス

<http://hsbljindo.com/>

Facebook ページアドレス

<http://www.facebook.com/hokusatsusb/>

Facebook ページアドレス

<http://www.facebook.com/hokusatsusb/>



新春・祈願祭

ママ達の豆まきで鬼は外  
出水市飲食業組合では、地域の安全・繁栄、年間事業の成功を祈念した新春・祈願祭を開催します。

時 2月3日(月)

午後6時30分

場 出水公会堂

¥ 無料

内容 豆まき、餅投げ等

対象者 どなたでも

問 出水市飲食業組合事務局

(☎1511(ホテルキング内))

1月の植木市

○出水植木市場(ゴルフ場近く)  
1月12日、22日

○高尾野植木市場(JA本所近く)  
1月17日、27日

セリには誰でも参加できます。  
ぜひご来場ください♪

市女性大会

女性の地位向上と明るく豊かな生きがいに満ちた共生・協働の地域社会づくりを目指して、各種女性団体が一堂に集う「出水市女性大会」を開催します。

時 1月10日(金)

午後1時30分～同3時50分

場 市音楽ホール

¥ 無料

内容

○活動事例発表

○講演会

講師 根建 洋子 氏(元 鹿児島純心女子大学教授)

演題 「健やかで活動的な日々のために「健康寿命を延ばす生活習慣」

問 本庁生涯学習課

(☎ 22200)



すこやかな青少年を育む集い

家庭や地域の教育力の向上を目指して「出水市すこやかな青少年を育む集い」を開催します。お気軽にご参加ください。

時 1月25日(土)

午後0時45分～同4時

場 市音楽ホールおよび市中央公民館

¥ 無料

内容

作文コンクール・優良子ども会表彰式、作文コンクール最優秀作品発表、活動事例発表(子ども会・PTA・青少年協)、家庭教育講演会、子ども会大会(兵児リンピック・レクリエーション大会)

家庭教育講演会(午後2時40分～同3時55分)

演題 「やる気を引き出す言葉かけ」

用して」

講師 川添 まり子 氏(財)日本ペット普及協会認定講師

リアライズ有限会社代表

問 本庁生涯学習課

(☎ 22200)

春のオルレフェア

九州オルレ出水コース(米ノ津川沿いを中心に大川内地区の厳島神社から出水麓歴史館までのトレッキングコース)で、春のオルレフェア(おれんじオルレ)を開催します。

時 2月15日(土)

午前10時 ※雨天決行

集合場所 厳島神社

※出水駅から集合場所まで臨時バス(無料)を運行します。

※ゴール地点の出水麓歴史館から出水駅までの臨時バス(無料)を運行しますが、利用人数に制限がありますので、各自での移動をお願いします。

募集人員 先着200人

申込期限 1月30日(木)

場 九州オルレ出水コース

運営実行委員会事務局(本庁産業振興総務課内)

(☎ 4777)

※駐車場は、出水駅周辺の駐車場(有料)か出水市役所本庁舎駐車場(無料)をご利用ください。

¥ 千円

コース 厳島神社から出水麓歴史館までの13・8km

所要時間 4～5時間

準備するもの 飲み物、タオル、雨具、行動食(飴)など

※昼食は準備します。

服装・靴 長袖、長ズボン、帽子、手袋、トレッキングシューズまたは運動靴

募集人員 先着200人

申込期限 1月30日(木)

場 九州オルレ出水コース

運営実行委員会事務局(本庁産業振興総務課内)

(☎ 4777)

出水麓歴史館企画展「出水に残る刀」

出水麓歴史館では、2月18日(火)まで企画展第3回「出水に残る刀」を開催します。

刀は、日本を代表する美術品であり、文化財として国宝に指定されるなど日本の歴史文化を語るうえで非常に価値の高い歴史資料でもあります。

しかしながら、私たちにとって身近なものではなく、その存在は一部の関係者の努力で伝え守られている状況です。

そこで、今回の企画展では、私たちの身近な地域に残る刀の展示と刀の基礎知識などのパネル展示をおして、貴重な資産である刀の魅力を紹介いたします。

問 出水麓歴史館(☎ 1390)

相談

行政相談委員に相談しませんか

毎日の暮らしの中で、行政の仕事などについて、苦情や要望はありませんか。

総務大臣から委嘱された行政相談委員は、行政の仕事に関する相談を受け付け、助言や行政機関に対する改善の申し入れを行っています。

次のとおり、行政相談を行いますので、お気軽にご利用ください。

時 1月9日(木)

※毎月第2木曜日

午前10時～正午

場 市社会福祉会館

2階研修室

¥ 無料

※秘密は厳守されます。

問 本庁総務課

(☎ 4124)

鹿児島行政監視行政相談センター(☎ 099122413247)



## 「働くことに踏み出したい」を応援します

かごしま若者サポートステーションでは、働くことに対してさまざまな不安を抱えている若者やそのご家族を対象に就労支援のための出張相談を行っています。「自分らしい働き方を見つけたい」「子どもの自立について相談先がわからない」などの相談に対応いたします。

【毎月第1・3水曜日】

①午後1時～

②午後2時～

③午後3時～

※各50分程度

【場】ハローワーク出水

【料】無料

※要予約（前日までに）

【問】かごしま若者サポートステーション

（☎099-1297-6431）



## 健康

### 特定健診を受診しましょう

市では、国民健康保険に加入されている40歳以上の方を対象に、特定健診※を実施しています。

※高血圧症、動脈硬化、糖尿病など、生活習慣病を早期発見するための健診です。

各医療機関で受診する個別健診は、受診期限が1月31日までです。本年度の健診をまだ受診されていない方は受診してください。

【個別健診の受診料】

○70歳未満 1500円

○70歳以上 700円

生活習慣病で治療中の方は、通院されている医療機関に情報提供票の提出をお願いします。対象の方には、個別健診受診票および情報提供票を送付しています。

昨年度、本市の特定健診の受診率は41.2%で、国が定めた目標受診率60%にはまだまだ届かない状況です。

昨年度の地区別の受診率と健診検査結果は次のグラフのとおりです。



## 風しん対策クーポン券を使用しましたか

昨年7月から、1972年4月2日～1979年4月1日生まれの男性の方を対象に、風しん対策事業（抗体検査・予防接種）を実施し、クーポン券を送付しています。風しんの流行を防ぐため、忘れずに抗体検査を受診しましょう。

抗体検査の結果、免疫が基準値以下だった場合には予防接種を受けましょう。

【市健康増進課（出水保健センター内）】

（☎634043）

## 麻しん・風しん予防接種を忘れずに

市では、1歳から2歳までの幼児（1期）および来年度小学校に入学する方（2期）を対象に、麻しん風しん予防接種を行っています。対象の方には、予防票が届きますので、忘れずに接種を受けましょう。

※近年、麻しんや風しんが流行していますが、どちらも予防接種で感染を防ぐことができます。

【対象期間】

○1期 1歳の誕生日から2歳の誕生日前日まで

○2期 小学校入学前年度の末日（3月31日）まで

【接種費用】期間内は無料

【その他】

○1期の予防票は、接種開始時期に市から送付します。

○2期の予防票は、昨年4月に対象者に送付済みです。

※予防票を紛失された場合は、母子健康手帳をお持ちの上、出水保健センターへお越しください。

【市健康増進課（出水保健センター内）】

（☎634043）

## 健康な毎日を守るため、いっしょに特定健診！

【本庁市民生活課】

（☎634041）

区	区健康増進課	区健康増進課	区健康増進課
1	出水保健センター	出水保健センター	出水保健センター
2	出水保健センター	出水保健センター	出水保健センター
3	出水保健センター	出水保健センター	出水保健センター
4	出水保健センター	出水保健センター	出水保健センター
5	出水保健センター	出水保健センター	出水保健センター
6	出水保健センター	出水保健センター	出水保健センター
7	出水保健センター	出水保健センター	出水保健センター
8	出水保健センター	出水保健センター	出水保健センター
9	出水保健センター	出水保健センター	出水保健センター
10	出水保健センター	出水保健センター	出水保健センター

## 募集

### 空き家バンクへの登録物件を募集

市では、空き家の有効利用を図るため、市内への移住や定住を希望する人などに空き家物件の情報を提供します。その情報を市のホームページなどで広く公開していません。なお、空き家バンクへの登録は無料です。

○個人が居住を目的として建築または購入し、現に居住していない市内に存する住宅  
 ※近く居住しなくなる予定のものを含む。

○事業用として賃貸、売買を目的としない住宅  
 ※1000㎡以下の付属した農地も空き家と合わせて取引できます。

※老朽化が著しい大規模な修繕が必要な住宅や、相続登記が済んでいない住宅などは登録できないことがあります。

契約時の宅建業者仲介

賃貸・売買の相手方との交渉、契約等は、空き家バンクに協力する宅建業者の仲介により行います。なお、売買・賃貸借契約が締結されたときは、法律の規定に基づく仲介手数料が必要となります。

空き家バンク登録物件改修事業補助金

空き家バンクに登録された物件の改修費および家財道具の処理・撤去、清掃費に対して、一部助成します。

○改修工事 補助対象事業費の15%（限度額15万円）

○家財処分および清掃 補助対象事業費の20%（限度額5万円）

※事前申請が必要です。

☎ 本庁住宅課  
 (☎ 4127)

## お知らせ

### マイナンバーカードの休日窓口開設について

市では、毎月第1・2日曜日の午前8時30分から正午まで、マイナンバーカード交付のための休日窓口を開設していますが、2020年1月5日（日）も休日窓口を開設します。

マイナンバーカードの申請および交付等の手続きにご利用ください。

※証明書発行や住民異動等の業務は行っていません。

☎ 本庁市民生活課  
 (☎ 4038)



ミツバチの巣箱を設置されている方は飼育届の提出が必要です

養蜂振興法の改正に伴い、ミツバチの巣箱を設置されている方は、毎年1月末までに養蜂飼育届の提出が必要です。

※昨年提出されている方であっても、今年も引き続き飼育される方は、改めて提出が必要です。

留意点

ミツバチの巣箱を設置している全ての方が対象です。

※ただし、花粉交配用を使用する時期だけ飼育される方の届け出は不要です。

提出期限 1月31日（金）

提出先 北薩地域振興局農政普及課または本庁農政課

※様式の配布は農政課でも行っています。

※詳しくは県ホームページをご覧ください。お問い合わせください。

☎ 北薩地域振興局農政普及課  
 (☎ 09961251531)

☎ 本庁農政課  
 (☎ 4129)

### NHK鹿児島放送局からのお知らせ

12月9日に川内出水FM補完中継局が開局しました。

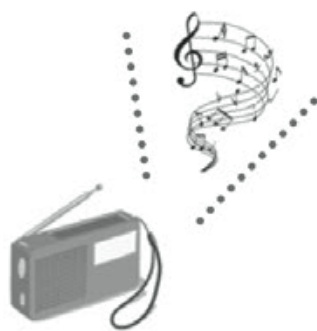
NHKラジオ第一がFMでもお聞きいただけます。

FM放送が受信できるラジオでお楽しみください。

周波数 89.9MHz (FM)  
 ※山陰など、場所によっては聞こえにくい場合もあります。

☎ (受信方法に関すること)  
 NHKふれあいセンター  
 (受信相談コールセンター)  
 (☎ 057010013434)

※午前9時～午後8時にお問い合わせください。



### 鹿児島県最低賃金

2019年10月3日～  
 時間額  
**790円**

29円UP

雇う上でも、働く上でも、最低限のルール。必ず確認しましょう。



## 在宅医療介護支援センター

在宅医療介護支援センターは、『いつまでも、住み慣れたわが家で、自分らしく過ごしたい。』その思いに寄り添います。



**地域包括ケアシステムとは**  
住民の方が、住み慣れた地域で、安心してその人らしく暮らし続けることができる仕組みのことです。

**在宅医療・介護連携とは**  
病気や障害のある方が住み慣れたわが家で暮らすためには、在宅で医療を受けたり、介護サービスを組み合わせて利用する必要があります。

出水地区（出水市・阿久根市・長島町）では、出水郡医師会をはじめ医療・介護関係団体や行政等が協力し、「出水地区在宅医療・介護連携推

進協議会」を設置しています。

また、出水郡医師会広域医療センター内に在宅医療介護支援センターを設置し、在宅医療と介護がスムーズに連携できる体制づくりに取り組んでいます。

**在宅医療介護支援センターの主な活動内容**

○退院後の住まいでの生活を支えるため、在宅医療や介護保険サービス等の利用について、関係者との連絡調整を行います。

○在宅での看取りを希望される方への情報提供や相談を受け付けています。

**在宅医療・介護連携に関する相談先**

※まずは、かかりつけ医にご相談ください。担当のケアマネジャーがいる方は、ケアマネジャーへご相談ください。

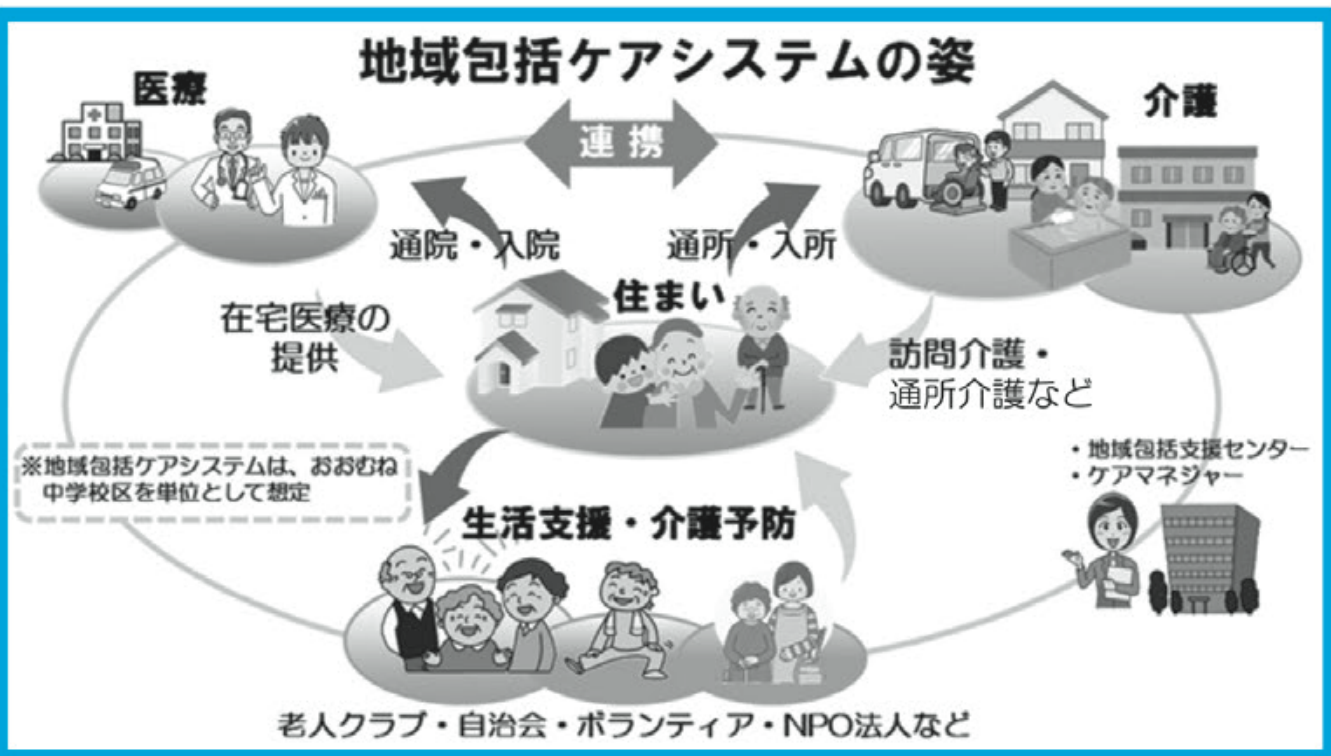
地域包括支援センター相談窓口（☎4053）

出水郡医師会在宅医療介護支援センター

（☎2375）



## 地域包括ケアシステムの姿



## 海外体験促進キャンペーン実施中♪

キャンペーン期間中に県内のバスポート窓口でバスポートを受領し、海外渡航された方の中から、抽選で50名様に「かごしまの特産品」など、素敵な賞品が当たるキャンペーンを実施しています♪

2019年11月15日～

2020年2月28日

**応募対象者** キャンペーン期間中に県内のバスポート窓口（市町村窓口を含む）でバスポートを受領し、海外渡航された方

**応募方法** 県内バスポート窓口で配布される応募用紙と海外航空券の写しなどの資料を、県国際交流課あてに提出してください。

☎ 県庁国際交流課（☎09 9128612303）



農畜産物直売所「特産館いずみ」からのお知らせ

冬期営業時間の変更について

変更期間 12月1日～2020年2月29日

閉店時間の変更 午後6時 ↓ 午後5時30分

年末年始の営業について

12月31日 営業は午後3時まで

1月1日 休館

1月2日 休館

1月3日 営業は午後3時まで

問 有限会社アグリ出水 (☎02-1888)



相続登記相談会開催のお知らせ

「未来につなぐ相続登記」プロジェクトでは、遺言や相続などの不動産の登記手続きに関する九州・沖縄地区相続登記相談会を開催します。

期 2月2日(日) 午前10時～午後3時

場 鹿児島地方法務局 (鹿児島市鴨池新町1番2号)

¥ 無料

定員 50組

※予約優先

相談時間 30分(1組当たり)

※司法書士、土地家屋調査士および

法務局職員が対応します。

予約・問い合わせ先

鹿児島地方法務局

(☎0969-2299-0982)

お気軽にご利用ください!



大根と手羽元の中華風煮込み (冬野菜レシピ)

健康いずみ21では、「1日野菜小鉢5皿(350g)」を推進しています。

今回は、冬野菜を使ったレシピをご紹介します。

【1人当たり】エネルギー：270kcal、タンパク質：18.9g、脂質：15.8g、炭水化物：9.4g、食物繊維：1.9g、塩分：1.6g

鍋やおでんに大活躍の大根を、鶏肉と一緒に煮込んだ一品です。また、大根の葉を添えると、彩りやシャキシャキした食感を楽しめるだけでなく、カルシウム摂取にもつながるので、ぜひ料理に使ってみてください。

材料(2人分)

鶏手羽元	4本	砂糖	大さじ1/2 (45g)
大根	200g	A 酒	大さじ1 (15g)
ゆで卵	2個	しょうゆ	大さじ1 (18g)
生姜・にんにく	各1/2片	鷹の爪	少量
ごま油	大さじ1/2 (6g)	大根の葉	適量



この1品で野菜100g

>>作り方

- ① 鶏肉はフォークで穴をあけ、水気を拭き取る。
- ② 大根は皮をむいて、乱切りにする。
- ③ 生姜とにんにくはみじん切りにする。
- ④ 鍋にごま油と①を入れて表面が色づくまで焼き、③と鷹の爪を加えて炒める。
- ⑤ 香りが出てきたら、②と水を1カップ加える。煮立ってきたら、ゆで卵とAを入れて、味が染み込むまで中火で煮る。
- ⑥ ⑤を皿に盛り、仕上げに茹でて刻んだ大根の葉を添える。

# 国民年金情報

## 20歳の国民年金加入手続き

日本国内在住の20歳以上60歳未満の方は、国民年金に加入することが義務付けられており、20歳になった方には日本年金機構から国民年金加入をしたことのお知らせが送付されます。

※厚生年金または共済年金に加入している方を除きます。

20歳になってから、概ね2週間以内に「国民年金加入のお知らせ」、「国民年金保険料納付書」、「国民年金の加入と保険料のご案内（パンフレット）」、保険料納付猶予制度と

学生納付特例制度の申請書、返信用封筒が送付され、後日「年金手帳」が、お手元に届きます。

保険料の納付は、金融機関のほかコンビニエンスストアでの納付、電子納付もできます。口座振替やクレジットカード納付も可能ですので、希望する方は年金担当窓口へお問い合わせください。

経済的な理由で、保険料の納付が困難な場合は「学生納付特例制度」、「納付猶予制度」など保険料の納付が猶予される制度がありますので、ご相談ください。

## 2月 出水地区年金相談 (月1回開催・完全予約制)

開催日 2月27日(木)  
開催場所 本庁1階多目的ホール1  
開催時間 午前10時～午後3時30分  
(正午～午後1時除く)

相談内容 高齢年金、遺族年金等の請求手続き、年金受給見込額 など

相談員 川内年金事務所職員

予約受付期間 各開催日の1カ月前～1週間前

予約申込先 本庁市民生活課住民年金係  
☎63-2111(内線1537・1538)  
※年金相談は1日につき最大で18人(午前8人、午後10人)で先着順となります。

## 源泉徴収票が送付されます

高齢厚生年金などの老齢(退職)を支給事由とする公的年金は、税法上「雑所得」として所得税の課税対象になります。老齢年金を受けている方には、1年間の年金支払総額や源泉徴収された所得税額などが記載された源泉徴収票が1月中旬から送付されます。

源泉徴収票は、所得税の確定申告の際に添付書類として必要となります。源泉徴収票を紛失した場合は、川内年金事務所へ依頼することで再発行が可能です。後日郵送となりますので、お急ぎの方はご注意ください。

なお、障害年金・遺族年金は、所得税の課税対象となっていないため、障害年金・遺族年金に関する源泉徴収票は送付されません。

## 問い合わせ・手続き先

- ▽本庁市民生活課住民年金係
- ▽高尾野支所総合市民課
- ▽野田支所総合市民課  
(☎2111・代表)
- ▽川内年金事務所  
(☎099612215276)

## 知っててよかった!

### 消費生活情報

## 裁判!? 訴状!?

借金もあるのにいつまでも返済が滞り、返済が思うように進まず困っている等の相談が増加しています。

### 事例①

訴状が提出されたので裁判を取り下げるためには電話する必要があると記載されたはがきが届いた。

差出人は官公庁のようだが、記載内容については、全く身に覚えがない。  
**被害に遭わないために絶対に電話しない**

事例①は、典型的な架空請求はがきです。官公庁を名乗ることで相手を信用させ、裁判等の言葉で不安をあおり、電話をさせることが目的です。

電話をすると悪質業者のペースに乗せられ、お金をだ

まし取られてしまいます。

このようなはがきが届いても、記載された番号に絶対に電話せず、警察や消費生活センターへ連絡してください。

### 事例②

借り入れた当初は収入も安定しており、計画的に返済していたが、今では借金の返済のために借金をする状況になってしまった。  
複数の金融業者から借り入れているため、返済困難で困っている。

**多重債務にならないために借りる前によく考える**

事例②は、返せると思い借金したが、環境の変化等で返済困難になり、借金返済のために借金を重ね多重債務となったものです。  
さまざまな状況を想定し、無理のない範囲で借り入れましょう。

### 困ったときは

個人情報等を伝えてしまった、多重債務に陥ってしまったからと諦めず、消費生活センターや消費者ホットラインに相談しましょう。

### 市民消費生活センター

(本庁市民生活環境課内)  
(☎6203)  
消費者ホットライン  
(188+お住まいの住所の郵便番号)

# 「読書活動日本一のまちづくり」を目指して

読書活動に関する問い合わせ先  
読書推進室  
☎ 63-4121



## わくわく☆おはなしフェスタを開催しました！

11月23日(土)、中央公民館小ホールで「わくわく☆おはなしフェスタ」を開催しました。これは、子どもたちが読書に親しみ感性豊かな心を育むために、読み聞かせ等をおして本の世界に触れる機会を作ろうというものです。

当日は親子読書会や読書ボランティアなど6団体が発表を行い、約100人の方にご来場いただきました。訪れた方々の笑顔が印象的な、温かい時間でした。



【出演】

葦島小学校読書会

江内小学校おむすび親子読書会

大川内中学校文芸サークル

「ハッピー☆クローバー」

読書推進室

市立図書館

おはなしボランティアグループ

「紙ふうせん」



お知らせ

～友好都市釧路市文化団体交流事業～

クレインパークのドームシアターでおはなし会を開催します

1月25日(土)午後2時から同2時45分まで(予定)、クレインパークいずみドームシアターで釧路市のボランティアによるおはなし会を開催します。入場無料でどなたでも参加できますのでお気軽にご来場ください。



## 第3土曜日は「市民読書の日」

読書活動推進ホームページ「よんみゃんせ」

<http://www.city.kagoshima-izumi.lg.jp/yonmyanse/>



# 図書館だより

## 新しい本の紹介 (予定)



### ＜幼児・小学生＞

- こころのいと パトリス・カースト 作
  - なんと！ようひんでん 石川 基子 作
  - たまたまたまご 内田 麟太郎 文
  - ハンカチともだち ながわ ちひろ 作
  - 父さんがかえる日まで モーリス・センダック 作
  - おばけのジョージこまどりをたすける ロバート・ブライト 作
  - 桜の木の見える場所 パオラ・ベレッティ 作
  - わたしのわごむはわたさない ヨシタケ シンスケ 作・絵
  - カラスてんぐのジェットくん 富安 陽子 作
  - せかいのくにておめでとう！ 野村 たかあき 作・絵
- .....等

### ＜中学生・高校生＞

- X-01 [エクスゼロワン] 3 あさの あつこ 著
  - ヤング・シャーロック・ホームズ 7 盗まれた遺体 アンドリュウ・レーン 著
  - 本当の人生 アドリーヌ・デュドネ 著
- .....等

### ＜一般＞

- 着物憑き 加門 七海 著
  - 後家殺し 山本 一力 著
  - 改良 遠野 遙 著
  - 世界が僕らを嫌っても 片山 恭一 著
  - 犯人は、あなたです 新堂 冬樹 著
  - 沃野の刑事 堂場 瞬一 著
  - せき越えぬ 西條 奈加 著
  - 歩道橋シネマ 恩田 陸 著
  - わが殿 (上・下) 畠中 恵 著
  - 信長、天が誅する 天野 純希 著
  - それ以上でも、それ以下でもない 折輝 真透 著
  - 月の落とし子 穂波 了 著
  - 星と龍 葉室 麟 著
  - まち 小野寺 史宜 著
  - 坂の上の赤い屋根 真梨 幸子 著
- .....等

図書館名 (電話番号)	開館時間	1月の休館日
中央図書館 (☎ 63-2105)	平日 午前9時～午後8時 土曜・日曜日、祝日 午前9時～午後6時	12月29日～ 1月4日 20日～29日 (蔵書点検のため)
高尾野図書館 (☎ 82-5452)	午前9時～午後6時	12月29日～ 1月4日 <b>17日</b>
野田図書館 (☎ 84-3100)		

2020年1月 移動図書館運行表		
ステーション名	運行時間	運行日 1月
第1 火曜日	千本付団地広場	10:00～10:20
	平和団地集会室	10:30～10:50
	鹿島住宅広場	14:20～14:40
	茶円堀団地広場	14:50～15:10
	鹿島自治公民館	15:20～15:40
第3 水曜日	東辺田自治公民館前	10:10～10:30
	菅原神社(荘上・荘下)	14:10～14:30
	ウッドタウン自治公民館	14:45～15:05
第3 木曜日	宮之元集落	14:05～14:25
	不動野集落	14:35～14:55
	太田原住宅	15:10～15:30
第2 木曜日	受口自治公民館	10:40～11:00
	熊野神社前	14:10～14:30
第2 金曜日	鶴亀タウン	9:40～10:00
	元町自治公民館	10:15～10:35
	今釜西自治公民館	10:50～11:10
	鶴水園	14:10～14:40
	米ノ津駅前広場	14:55～15:15

1月のおはなし会・親子読書会のご案内		
中央図書館	おはなしのへや (毎週水曜日)	8、15日 午後4時～
高尾野図書館	おはなしのへや (毎週月曜日)	6、13、20、27日 午後4時～
	親子読書教室 「すくすく」	16日(木) 午前10時30分～
野田図書館	おはなしのじかん (毎週木曜日)	9、16、23、30日 午後4時～
	だっこでギュッ	お休みです
	夜のおはなし会	23日(木) 午後7時～

## 蔵書点検による休館のお知らせ

市中央図書館では、蔵書(図書資料)整理・点検のため、次のとおり休館します。

1月20日(月)～1月29日(水)

皆さまには大変ご迷惑をおかけしますが、図書館の大切な仕事の一つですので、ご理解くださいますようお願いいたします。

## 貸出冊数無制限実施中!

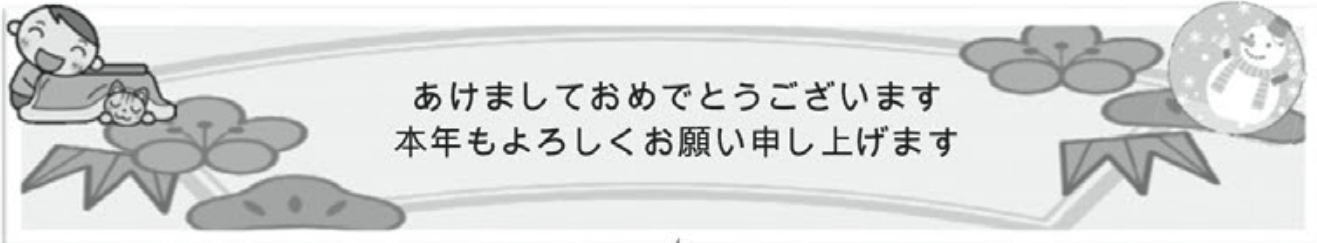
図書館では、2月29日(土)まで、貸出冊数は無制限に、貸出期間は3週間となっております。皆さまのご来館をお待ちしております。

<http://www.izumi-library.com>

出水市立図書館 トップページ

検索





あけましておめでとうございます  
本年もよろしくお願い申し上げます

## 金を出せ！！ 強盗対応訓練

## 110番の日



12月6日（金）、出水郵便局で強盗対応訓練が実施されました。



訓練は、凶器を持った二人組が押し入り、店内の客を人質に取って現金を奪い車で逃走するという想定で、犯人役には警察官が、人質には女性警察官が扮して実施しました。緊張の中、次第に声を荒げる犯人を前に、対応した職員、その他の職員は定められた手順で正確・迅速に対応し、逃走する車両にはカラーボールの投てきも対処できました。



職員は、通報で駆け付けた警察官の質問に、思い出しながら犯人の特徴等について答えていました。

終了後は、カラーボールの投てき訓練も実施し、参加者は真剣に取り組んでいました。

1月10日は「110番の日」です。  
事件・事故などの緊急通報は「110番」に、相談は相談ダイヤル「#9110」にお願いします。

### 生活の安全を守る通信指令システム

Q. なぜ、相談電話はだめなの？

A. 110番は、緊急事態に速やかに対応するためのホットラインです。

緊急通報以外の電話が多くなると、対応を急ぐべき110番通報がつかないことがあるからです。

Q. なぜ、現場にすぐ着けるの？

A. 皆さんからの110番通報は、通信指令システムを使って迅速、的確に処理しているからです。固定電話や携帯電話からの110番通報は、その電話の位置情報とともに警察本部の通信指令室につながります。



通信指令室では、着信と同時に指令システム上のモニターに表示される位置情報を基に、管轄警察署や近くの警察官（パトカー等）に指令を出しています。



110番通報は、警察官の質問に落ち着いて答えてください。



●お急ぎでない相談などは

#9110か62-0110

（出水警察署）にお願いします。

## 交通事故発生状況（人身）

<出水警察署管内> (暫定値)

	発生件数	死者	負傷者
2019年	11	0	11
11月中	(+5)	(±0)	(+4)
2019年	113	2	125
11月末累計	(-44)	(+1)	(-72)

※（ ）内の数字は前年同期比

問い合わせ先 出水市防犯協会 63-1500

【県内：1～9月】

- うそ電話詐欺 24件  
約4,840万円
- うそ電話詐欺以外 1件  
約1,300万円
- うそ電話詐欺と同視し得る窃盗 3件  
約350万円

<10月中の主な内容>

- ・オレオレ詐欺が3件で約350万円
- ・架空請求詐欺が3件で約560万円

【県内：10月中】

- うそ電話詐欺 6件  
約910万円
- うそ電話詐欺以外 0件
- うそ電話詐欺と同視し得る窃盗 1件  
実害なし



春に咲き誇るスイセンをお楽しみに! /



植栽作業に参加した皆さん



荒崎展望公園

みんなで力を合わせて

11月10日、荒崎展望公園でスイセンの植栽が行われました。

これは、本市で進めている「花の咲き誇る街プロジェクト」の一環として行われたもの。

作業は、荒崎自治会・ボランティア・市職員の22人が力を合わせて行いました。参加者は約1,500個の球根を心を込めて植栽していました。



串木野海上保安部

灯台の灯りを見守って

11月13日、灯台の灯りを見守ってきた渡邊利男さん(住吉町)に海上保安庁長官からの感謝状が贈呈されました。渡邊さんは、1999年から20年もの長きにわたり、名護漁港に設置されている米ノ津港名護金比羅防波堤灯台が適正に夜間点灯しているかなどを確認し、異常があれば海上保安部に連絡して、船舶交通の安全確保に協力してきました。



フォトドライブ

「映える」しょうがん炊き

『「映える」を撮ろう。クルマと行こう。』のコンセプトの下、まだまだ注目されていない観光資源の発掘と発信を目的に始動した「かごしまフォトドライブプロジェクト」。10月17日、本市からは「映える」料理として評価された「しょうがん炊き」が選ばれ、同プロジェクト実行委員会から認定証が贈呈されました。「しょうがん炊き」はKKB鹿児島放送で1月8日午後7時54分から放送予定です。



ツルの恩返し便

ツルのまちから届けます

12月6日、生産者が真心を込めて作った本市の特産品を全国へお届けする「ツルの恩返し便」の出発式が行われました。

お茶やみかんなどの特産品が詰められた箱がトラックにひとつひとつ丁寧に積み込まれ、第1便として466セットが発送されました。

売り上げの一部はツル保護に役立てられます。



宝くじ助成金

消防団の装備拡充

2019年度コミュニティ助成事業(地域防災組織育成助成事業)を活用して、消防団の装備の拡充を図るため消防活動用耐切削性手袋を購入しました。

同事業は、一般財団法人自治総合センターが実施する宝くじの社会貢献広報事業として、地域で行うさまざまな活動や事業に必要な備品や施設の整備など、安全な地域づくりと共生のまちづくりに対して助成される事業です。

詳しくは出水観光バス  
(☎62-1333)まで



武家屋敷群

クレインパーク



何周しても  
オッケー♪

ツル観察センター



※希望があれば、「特産館いずみ」と「箱崎八幡神社」にも停まります。



周遊バス運行開始  
出水市観光協会

12月1日、出水駅発着でツル観察センターや公開武家屋敷の竹添邸などの観光地を巡る周遊バスの出発式が同駅西口バス乗り場でありました。周遊バスは1日6便で、2月末まで運行します。終日乗降できる1日周遊プランは大人1,000円、小学生500円(未就学児は無料)。ツル観察センターとクレインパークの入館料込みで、お得に観光できます。



23季連続万羽ツル  
ツル羽数調査

11月16日、鶴荘学園、高尾野中学校およびツル保護会による第2回羽数調査が行われ、23季連続の万羽ツルの渡来を確認しました。調査結果は、ナベヅル14,673羽、マナヅル394羽、クロヅル2羽、カナダヅル8羽、ナベクロヅル3羽、アネハヅル1羽の合計15,081羽でした。

11月23日に行われた第3回羽数調査では、歴代2番目に多い合計15,529羽を確認しました。



野田の味覚、大集合  
野田郷むらまつり

12月8日、野田農産加工施設およびその周辺で「第15回野田郷むらまつり」が同実行委員会主催で開催されました。野田地域内で生産された農産物や農産加工品などが展示即売されるとあって、多くの買い物客でにぎわいました。そのほか、バンド演奏などのアトラクション、米のすくいどりやきなこ餅の無料配布などさまざまな催しもありました。



多彩な演目を披露  
江内まつり

12月8日、「第13回江内まつり」が同実行委員会主催で開催されました。

江内体育館で行われた演芸大会では、太鼓演奏、ダンス、舞踊など多彩な演目が披露され、会場は、大きな拍手に包まれていました。また、同駐車場では、はしご付消防ポンプ自動車などの緊急車両の展示、農産物やお菓子などの販売もありました。



大勢の市民でにぎわう  
大産業祭

11月16日と17日、陸上競技場周辺で恒例の大産業祭が開催されました。

メイン会場の特設テントには、みかんやお菓子など地元の特産品が所狭しと並び、多くの買い物客でにぎわいました。また、友好都市の北海道釧路市、姉妹都市の大韓民国順天市、交流都市の宮崎県都城市、敵対都市の錦江町の特産品販売も大盛況でした。



# 有料広告を募集

【申し込み・問い合わせ先】

本庁政策経営部企画政策課秘書広報係  
☎0996-63-4120

このページは、有料広告を掲載するページです。  
 広告内容は、広告主の原稿をそのまま掲載してありますので、  
 詳細な内容については、広告主に直接、お問い合わせください。  
 広報いずみの発行部数は約21,000部で市内のほぼ全世帯に配  
 布されます。同窓会や記念事業等のイベント告知にもご利用く  
 ださい!!

今年も一年ありがとうございました!  
 私たちは地域の暮らしを支えるアタックスです。

太陽光発電 LPガス 建築 リフォーム 不動産 売地

給排水設備 土木

新しい年も 宜しくお願ひ致します!

ATAX 株アタックス 有アタックス出水  
 地域と共に...元気な出水!アタックス

TD @atax0044 TDホーム鹿児島北

出水市高屋野町栄引2101 TEL0996-82-0044

## 昭和57年～昭和59年製の トヨトミ石油ファンヒーターを探しています

上記期間に製造された製品には、現在、取り付けが義務化されている安全装置が装着されておりません。  
 誤った使用方法により、事故が起こる可能性があるため、1986年(昭和61年)より自主交換を行っております。

対象機種  
 LCR-3タイプ LS系タイプ  
 LCR-3・LCR-3-1・LS-3・LS-3-1・LS-6

ご連絡先  
 株式会社 トヨトミ 〒467-0855 名古屋高津区橋本町5番17号  
 フリーコール **0120-104-154**

※現在の石油ファンヒーターはPSCで定められた安全装置が全機種についております。

### ガーデンレストラン & Cafe 籠・なごみ亭

ガーデンレストラン  
 結婚式・パーティー・お祝い事  
 忘年会・新年会・歓送迎会  
 セミナー・講演会・研修会  
 ご法事

ガーデンCafe  
 カジュアルランチ  
 デザートプレート  
 ドリンク各種

なごみ亭Select おしゃれ雑貨・プレゼントグッズ販売・おみやげ

営業案内 レストラン 11:30-21:30 (要予約) カフェ 11:00-18:00 店休日 ※・※  
 〒899-0204 鹿児島県出水市前町1282-2 (出水小学校裏) TEL・FAX 0996-79-3222

# 家・土地 買います!

不動産の無料査定、お気軽にご相談下さい  
**(有)パインヒル不動産**

☎(0996)63-6338 出水市下知識町107 (特産館隣り)

九州不動産公正取引協議会加盟・鹿児島県地建物取引業協会会員・鹿児島県知事免許(3) 5603号

ホームページ公開中!! **パインヒル不動産** で 検索

## 総合解体工事業 解体工事お任せ下さい!!

# フクハマ工業株式会社

お気軽にご相談下さい!

☎ 0996-84-2186  
 ☎ 0996-68-3013

安心 安全 安価

一般建設業許可(解体工事業) 鹿児島県知事(般-28)第15930号  
 産業廃棄物収集運搬業許可 鹿児島県 04604166587号

〒899-0502 出水市野田町下名3761番地1号  
 代表取締役 福濱 崇

## 山ほんの110番!! 出水店

取扱保険会社 35社以上

保険のことならご相談ください  
 オーダーメイド設計のあなたに合ったプランをご提案します!

生命保険 損害保険

相談は もちろん 無料! お気軽にお問い合わせください!

☎0996-68-8830 〒899-0126 鹿児島県出水市六月田町393 | 110番 | 出水 | 設置  
 募集代理店 山ほんの110番 HH19-0111-0003 広告有効期限2021年4月

## ふるさとの味と心でおつきあい

# マルイ農協グループ

マルイ農業協同組合 マルイ食品株式会社 マルイ運輸株式会社  
 マルイファーム株式会社 マルイ飼料株式会社 マルイ事業協同組合

〒899-0297 鹿児島県出水市平和町225  
 TEL 0996-63-0101 FAX 0996-63-7662  
 www.marui.or.jp

# 有料広告を募集

【申し込み・問い合わせ先】

本庁政策経営部企画政策課秘書広報係  
☎0996-63-4120

このページは、有料広告を掲載するページです。  
 広告内容は、広告主の原稿をそのまま掲載してありますので、  
 詳細な内容については、広告主に直接、お問い合わせください。  
 広報いずみの発行部数は約21,000部で市内のほぼ全世帯に配  
 布されます。同窓会や記念事業等のイベント告知にもご利用く  
 ださい!!

よね だ けい ご  
 弁護士 米 田 圭 吾 (鹿児島県弁護士会所属)

## ■ 出水法律事務所 ■

住所：出水市昭和町3-24  
 電話：0996-79-3535

相談時間 平日(月曜日～金曜日)  
 午前9時30分～午後5時まで

法律的なアドバイスが必要なこんな時…

- ・相続や遺言について聞きたい
- ・離婚をしたい
- ・借金のごことで相談したい
- ・経営が苦しい
- ・会社・個人事業の顧問になってほしい
- ・会社と従業員の問題で相談したい

その他、幅広い分野を取り扱っています。  
 皆様がお困りのことについてお気軽に  
 ご相談ください。

※営業時間にご都合がつかない場合はご相談ください。

初回の相談料は  
 1時間まで無料です



## NEW YEAR LUNCH 2020

1月10日(金)～1月26日(日)

金・土・日 祝祭日限定  
 11:00～14:00 (os13:00)

お一人様 **2,000円**(税別)



## Hotel Sengokutei Happy ♥ Valentine



2月8日(土)～2月14日(木)

ランチ/11:00～14:00 (os13:00)

お一人様 **2,000円**(税別)

ディナー/18:00～21:00 (os20:00)

お二人で **10,000円**(税別)

大切な方とお二人で  
 すてきな時間をお  
 過ごしください

乾杯用スパークリング付

○両プランとも要予約、3日前までにご予約ください ○写真はイメージです

HOTEL SENGOKUTEI  
 ホテル 泉國邸

鹿児島県出水市文化町35番地1  
 tel.0996-63-1590

## 謹賀新年

出水酒造は  
 元旦から営業します

1月1日(水)～1月3日(金)

ご来場者様全員に(20歳以上の方に限ります)

「賀正」焼酎ミニボトルプレゼント!

出水酒造内そば処「五萬石」  
 元旦より甘酒を振る舞います!!



真鶴の会  
 新規会員  
 募集中



○写真はイメージです

出水酒造株式会社

鹿児島県出水市文化町358番地  
 tel.0996-79-3671

### 【広告規格】

- 基本広告 フルカラー  
 (タテ 54<sup>5</sup>/<sub>8</sub> × ヨコ 87<sup>5</sup>/<sub>8</sub>)
- 拡大広告 フルカラー  
 (タテ 54<sup>5</sup>/<sub>8</sub> × ヨコ 178<sup>5</sup>/<sub>8</sub>)

### 【広告料】

- 基本広告 15,000円(税込み)
- 拡大広告 30,000円(税込み)

### 【掲載単位】

- 広報いずみ発行1回ごと
- 複数回にわたる掲載も可能です。

### 有料広告空き状況 (12月16日現在)

広報いずみ	空き枠(全16枠中)
2020年3月号	7枠
2020年4月号	2枠
2020年5月号	12枠

☆ご予約はお早めにご連絡ください☆

# お誕生・お悔やみ・ご寄付

## お誕生お悔やみご寄付

(新生児)(保護者)(敬称略)

松永 大晴 (直人彩夏)  
木下 瑞稀 (由樹留加)  
山下 結 (翔平香織)  
山野 莉愛月 (麗美義健)  
榎田 陽和 (直也・文)  
丸目 柚乃愛 (藍那陽平)  
田中 桜叶 (慶介愛花)  
大迫 虎太郎 (力・清香)  
梅田 湊叶 (譲・咲)  
岩下 朝終 (結耶萌恵)  
藤原 想佑 (寛明奈那)  
溝口 はる (雄介・司)  
市前 羽惺 (友朗・伶)  
下田 芽愛 (雄大宏美)  
森田 咲仁 (良徳美穂)  
松本 詩乃 (琴乃)  
桑原 かすみ (裕己)  
釣井 結乃 (秀美・重梨沙)

奥園 颯華 (将吏千佳)  
倉津 想弥 (晋平さやか)  
中野 広貴 (主税・優里)

(11月1日～11月30日届け出分)

(10月1日～10月31日届け出分)

謹んでお悔やみ  
申し上げます

(死亡者)(年齢)(住所)(敬称略)

築地 隆雄 49 上町  
蒲原 榮 81 平松東  
片岡 エミ 94 中塩屋  
植松 郁枝 81 柴引  
竹添 義信 92 西町  
遠竹 ミツエ 92 鶴寿園  
川崎 ツル子 87 表郷東  
田中 倫之 19 東大野原出水  
田淵 よしえ 66 鹿島住宅  
片野坂 文子 84 西水流  
田代 久子 99 町(野田)  
岩本 カツ子 88 東大野原出水  
松多 満洲雄 89 瀧  
馬場園 カヨ子 84 下高尾野下  
濱 美智子 84 上り立  
満田 正行 75 本町(高尾野)

## ご寄付ありがとうございました

香典返し寄付 (敬称略)

春田 貞治 82 飯屋  
宇藤 チズコ 92 下瀬  
榎山 ヤスノ 94 山  
井出 利徳 69 原  
日渡 年一 84 福ノ江港  
池田 スギ子 90 内野々上  
瀧下 ミエ子 85 本城  
安田 サナエ 88 西町  
田中 政俊 85 華の家  
芭蕉 ミエ子 91 田之頭  
宮元 道治 87 沖田  
外園 三郎 83 鶴水園  
植村 エミ 94 大久保  
井上 ハツエ 89 太田原住宅  
片川 雪美 70 茶円堀  
小村 シヅ子 91 中塩屋  
尾中 義光 65 上松  
山根 弘美 54 米ノ津東  
山元 和子 93 柴町  
榎木丸 和子 75 帆木ノ上  
山下 涼子 (広島県)  
山 守 (下山)  
榎山 隆文 (広瀬)  
宇藤 禮子 (飯屋)  
春田 禮子 (飯屋)  
満田 ラン子 (本町(高尾野))  
松多 スミ (湯)  
馬場園 一成 (下高尾野下)  
竹添 セツ (西町)  
網野 孝子 (鹿島)  
川崎 好信 (表郷東)  
片岡 正 (中塩屋)  
蒲原 初美 (平松東)  
築地 美佐子 (上町)  
北村 としえ (長島町)  
中村 貴宏 (福岡県)  
中村 貴宏 (福岡県)  
餅井 敏郎 (下餅井)  
香典返し寄付 (敬称略)  
山根 伸一 (米ノ津東)  
尾中 アキ子 (上松)  
榎木丸 健一 (帆木ノ上)  
山元 一猛 (栄町)  
齊藤 親雄 (山口県)  
本田 康則 (千間山)

以上市社会福祉協議会へ



お誕生、お悔やみ、ご寄付欄への掲載を希望されない方は届け出の際にお知らせいただくか、本庁企画政策課(☎4120)にご連絡ください。

## 当番医のお知らせ

担当医療機関は、下表のとおりです。

○都合により担当医療機関が変更になることがあります。出水消防署(☎63-0119)にお問い合わせください。

○当番医での受診は、急患に限ります。

※[当]：日曜・祝日在宅当番医(午前9時～午後5時)

[児]：小児科当番医(午前10時～正午)午後も受け付ける場合がありますので、直接お問い合わせください。

1 月					
日	医療機関名				
1日(水)	[当]	出水眼科	眼科	春日町	☎62-8350
	[当]	境田医院	産婦人科・内・外科	天神(出水)	☎67-2600
	[当]	内山病院	内・外・泌尿器科	阿久根市	☎73-1551
	[当]	鷹巣診療所	内・外科	長島町	☎86-0054
	[児]	出水総合医療センター		早馬	☎67-1611
2日(木)	[当・児]	キッズクリニック	小児科	向江	☎63-7707
	[当]	福永内科循環器科	循環器・内科	向江	☎62-8200
	[当]	上園医院	内・消化器科	阿久根市	☎73-1055
	[当]	長島クリニック	内・外科	長島町	☎88-6405
3日(金)	[当]	よしだ泌尿器科クリニック	泌尿器科	沖田	☎63-7800
	[当・児]	二宮医院	内・小児科	栄町	☎62-0167
	[当]	有村産婦人科・内科	産・婦人科・内科	阿久根市	☎73-4180
	[当]	鷹巣診療所	内・外科	長島町	☎86-0054
5日(日)	[当]	来仙医院	内・外・小児科	田多園	☎84-2005
	[当]	市川医院	耳鼻咽喉科	沖田	☎63-3151
	[当]	脇本病院	精神・内科	阿久根市	☎75-2121
	[当]	阿久根眼科	眼科	阿久根市	☎72-0040
	[当]	平尾診療所	内・外科	長島町	☎88-2595
	[児]	出水総合医療センター		早馬	☎67-1611
12日(日)	[当]	吉井中央病院	内科	東大野原	☎62-3111
	[当]	広瀬産婦人科医院	産・婦人科	春日町	☎62-1559
	[当]	林胃腸科外科	内・外科	阿久根市	☎73-3639
	[当]	鷹巣診療所	内・外科	長島町	☎86-0054
	[児]	しみずこども医院		阿久根市	☎68-0633
13日(月)	[当]	クリニック、なかむら	消化器・内・外科	平良馬場	☎62-0241
	[当]	恒吉医院	消化器・内科	大和	☎82-0048
	[当]	植村整形外科	整形外科	阿久根市	☎72-1041
	[当]	長島クリニック	内・外科	長島町	☎88-6405
19日(日)	[当]	三慶医院	循環器・内科	井上	☎63-2333
	[当]	平田整形外科クリニック	整形外科	西町	☎62-8801
	[当]	有村産婦人科・内科	産・婦人科・内科	阿久根市	☎73-4180
	[当]	鷹巣診療所	内・外科	長島町	☎86-0054
	[児]	出水総合医療センター		早馬	☎67-1611
26日(日)	[当]	野田診療所	内科	仮屋	☎84-2023
	[当]	おかだクリニック	内・消化・放射線科	春日町	☎63-7011
	[当]	上園医院	内・消化器科	阿久根市	☎73-1055
	[当]	平尾診療所	内・外科	長島町	☎88-2595
	[児]	キッズクリニック		向江	☎63-7707

※夜間の急患(内科・小児科)、夜間一次救急診療所(野田診療所内)(☎84-2023)午後7時～同11時・来院の際は、来院される前に必ず電話で症状をお知らせください。

※おおむね15歳未満の子どもの夜間電話相談「鹿児島県小児救急電話相談」

(☎#8000 または ☎099-254-1186) 平日・土曜日(午後7時～翌午前8時) 日曜・祝日(24時間)

## 休日当番歯科医・当番薬局

1月1日			1月12日				
よしもと歯科クリニック	歯科	☎75-3333	阿久根市	あくね歯科医院	歯科	☎72-0556	阿久根市
クレモア薬局		☎63-5401	春日町	マリン薬局		☎63-6678	東大野原
エンジェル薬局		☎65-7637	天神(出水)	1月13日			
1月2日			1月19日				
ちゃえん歯科	歯科	☎67-2325	六月田下	田畑歯科医院	歯科	☎62-0888	東大野原
さくら薬局		☎63-7700	向江町	ふれあい薬局		☎63-3070	平良馬場
かりん薬局		☎64-1400	向江町	1月26日			
1月3日			1月5日				
ちゃえん歯科	歯科	☎67-2325	六月田下	はしぐち歯科クリニック	歯科	☎62-8241	茶円堀
こがね薬局		☎64-1132	沖田	スマイル薬局		☎84-2430	田多園
1月5日			1月26日				
はしぐち歯科クリニック	歯科	☎62-8241	茶円堀	上野歯科医院	歯科	☎63-2306	西町
スマイル薬局		☎84-2430	田多園	野田調剤薬局		☎84-2856	仮屋
第二緑調剤薬局		☎63-1177	沖田	さくら薬局	☆	☎63-7700	向江町
会営薬局	☆	☎64-8280	早馬	1月19日			
1月3日			1月5日				
ちゃえん歯科	歯科	☎67-2325	六月田下	宮齒歯科医院	歯科	☎73-3222	阿久根市
こがね薬局		☎64-1132	沖田	タカラ調剤薬局		☎62-8813	渡瀬口
1月5日			1月26日				
はしぐち歯科クリニック	歯科	☎62-8241	茶円堀	ひまわり薬局		☎62-6070	桜町
スマイル薬局		☎84-2430	田多園	そうごう薬局	☆	☎64-8161	早馬
第二緑調剤薬局		☎63-1177	沖田	1月26日			
会営薬局	☆	☎64-8280	早馬	上野歯科医院	歯科	☎63-2306	西町
1月5日			1月26日				
はしぐち歯科クリニック	歯科	☎62-8241	茶円堀	野田調剤薬局		☎84-2856	仮屋
スマイル薬局		☎84-2430	田多園	さくら薬局	☆	☎63-7700	向江町
第二緑調剤薬局		☎63-1177	沖田	1月19日			
会営薬局	☆	☎64-8280	早馬	宮齒歯科医院	歯科	☎73-3222	阿久根市

※歯科医院診療時間 午前9時～正午 ☆小児科当番薬局 午前10時～正午  
 ◎変更になることがあります。出水消防署(☎63-0119)にお問い合わせください。

## 水道修繕工事当番事業者

期 間	出 水 地 域			高尾野・野田・荘地域		
	工事事業者	平 日	休日および平日の 午後5時以降	工事事業者	平 日	休日および平日の 午後5時以降
1月1日	道添建設	☎62-3833	携帯電話 (090-7397-7898)	福井組	☎84-2534	携帯電話 (090-7154-7490)
1月2日	川島工建	☎63-6685		慶越組	☎82-0442	
1月3日	出水合同電設	☎62-0676		川窪建設	☎82-0376	
1月4日	山門電気商会	☎67-1066		軸歯設備工業	☎82-0889	
1月5日	司工業	☎63-7485		柏木産業	☎82-1474	
1月6日～12日	道添建設	☎62-3833		中晶組	☎82-0437	
1月13日～19日	川島工建	☎63-6685		山崎水道設備	☎82-1600	
1月20日～26日	出水合同電設	☎62-0676		福井組	☎84-2534	
1月27日～31日	山門電気商会	☎67-1066		慶越組	☎82-0442	

※家庭内の修繕は、施工した工事事業者にご連絡ください。

## 火の元には十分注意しましょう！

出水市消防本部管内の火災・救急状況(2019年11月1日～同11月30日)

	火 災				救 急	
	発生件数	うち建物	死者	負傷者	発生件数	うち急病
出 水	2件(+2)	1件(+1)	0人(±0)	0人(±0)	177件(-2)	101人(+3)
2019年の累計	15件(+8)	8件(+1)	1人(+1)	2人(+2)	2,036件(-56)	1,251人(-42)

※( )内の数字は前年同月比

## 1月の主な行事

- 10日(金) ▶市女性大会(午後1時30分・市音楽ホール)
- 18日(土) ▶ツルの飛び立ち観察会(午前6時30分・ツル観察センターおよび東干拓)
- 19日(日) ▶北薩シンフォニックバンド定期演奏会(午後1時30分・市文化会館)
- 25日(土) ▶すこやかな青少年を育む集い(午後0時45分・市音楽ホールおよび市中央公民館)



長年にわたる消防団活動が評価され、瑞宝単光章を受章された成松薫さん（元市消防団副団長（団員歴36年））。同氏は、市消防サポート隊隊員として、地域防災力の向上にも尽力されています。



九州中学校総合体育大会陸上競技の部（低学年女子80mハードル）で6位入賞、ジュニアオリンピック予選会（少年B100mハードル）で県2位となった橋元幸菜さん（野田中学校2年）。



20年以上継続してきた朝読書や、学外での子どもたちへの読み聞かせなど、積極的な読書活動が評価され、第13回高橋松之助記念「朝の読書大賞」を受賞された出水商業高校の皆さん。



九州各県の代表チームで競われる九州サッカーフェスティバル（60歳以上）で準優勝し、報告のため市役所を訪れた出水鶴翔サッカークラブの皆さん。



第73回鹿児島県民体育大会軟式野球競技で優勝した出水地区代表の日立金属ネオマテリアル軟式野球チームの皆さん。



長年にわたる住みよい地域づくりへの取り組みが評価され、旭日単光章を受章された山鹿政文さん（元原自治会会長 写真左から2人目）。

## 古城江観の世界



「インドのダージリンから見た朝のカンチェンジュンガ」  
日本画（50×160）

画題中の「カンチェンジュンガ」はネパールとインドの国境にあるシッキムヒマラヤの山群の主峰で、標高8,586mは世界第3位の高さです。同じく画題中の「ダージリン」はインド北東部ベンガル州北部のダージリン地方で、紅茶の産地として有名です。絵は画仙紙に水墨と淡彩により扁額に仕上げられています。ダージリンの丘陵地からカンチェンジュンガは手に取るような近さで見ることができます。年の初めにふさわしい壮大な山岳地帯の絵をぜひご覧ください。

## クレインパークだより 161

**特別講演「鶴もどきって何？」&「試食会」**  
当館では、2月2日に特別講演「鶴もどきって何？」を開催します。  
江戸時代ツルは、お殿様に献上され食されてきました。ツルが獲れなかった時は、代用品を使った「鶴もどき」が供されていたようです。  
ツルに関する江戸時代の文献を研究されている北海学園大学人文学部客員研究員・久井貴世氏の特別講演と共に、野田女子高校（食物科）の生徒が当時のレシピを参考に地元の食材を使って開発した「出水オリジナル鶴もどき」を味わってみませんか。  
詳しくは、広報いづみ12ページをご覧ください。

### 【今月の問題】

冬に発達し、日本海側に大雪をもたらす冷たくかわいている気団を何というでしょうか？

- A オホーツク海気団
- B シベリア気団
- C 小笠原気団

**先月号のクイズと答え**  
振り子のゆれの決まりを発見した科学者はだれでしょうか？  
A ヨハネス・ケプラー  
B ニコラウス・コペルニクス  
C ガリレオ・ガリレイ  
答えはC ガリレオ・ガリレイでした。



■発行 出水市  
■出水市役所(本庁) 〒899-0292 鹿児島県出水市緑町1番3号  
TEL0996-63-2111(代表) FAX0996-63-0680  
高尾野支所 〒899-0492 鹿児島県出水市高尾野町大久保7番地  
TEL0996-63-2111(代表) FAX0996-82-2399  
野田支所 〒899-0502 鹿児島県出水市野田町下名7035番地  
TEL0996-63-2111(代表) FAX0996-84-2078  
■ホームページアドレス <http://www.city.kagoshima-izumi.lg.jp/>  
■電子メールアドレス [info\\_izm@city.izumi.kagoshima.jp](mailto:info_izm@city.izumi.kagoshima.jp)

ホームページ用QRコード

防災メール用QRコード

