



鹿児島県出水市

広報

# いずみ

# 9

2019 (令和元年)  
No.162

## 「ソイヤ!ソイヤ!」

本町通りにて(7月27日撮影)

みんなで作る活力都市 住みたいまち 出水市



### 世帯数と人口

(8月1日現在:住民基本台帳)

世帯数	2万 5,398 (+ 10)
人口	5万 3,475 (+ 9)
男	2万 5,173 (+ 5)
女	2万 8,302 (+ 4)
出生	38
死亡	48
転入	146
転出	124
その他異動	3

( )内は前月比

### 主な内容

幼児教育・保育の無償化	2	募集	12
国体だより	6	お知らせ	15
催し	8	保健センターだより	18
相談	9	国民年金情報	19
健康	10	図書館だより	21



# 幼児教育・保育の無償化 はじまります！

## 10月1日スタート

対象者は・・・

幼稚園、保育所、認定こども園などを利用する3歳児から5歳児クラスの子ども

幼稚園、保育所、認定こども園等

●3歳児クラスから5歳児クラスまでの全体的な子どもの保育料が無償化  
※保育料の無償化に関しては、新たに手続きをしていただく必要はありません。

●0歳児クラスから2歳児クラスまでの子どもは、住民税非課税世帯の子どもの保育料が無償化

○無償化の対象となる期間は、満3歳になった後の4月1日から小学校入学前までの3年間です。幼稚園、認定こども園の幼稚園部分については、入園できる時期に合わせて満3歳から無償化の対象となります。

○通園送迎費、副食費（おかず・おやつ等）、行事費などは、これまでどおり保護者の負担となります。

※年収360万円未満相当世帯の子どもと全ての世帯の第3子以降の子どもについては、副食費が免除されます。

○同時入所の負担軽減制度は継続します。保育所等を利用する最年長の子ども

もを第1子とカウントして、第2子は半額、第3子以降は無償となります。無償化の対象の子どもには保育料は発生しません。小規模保育、事業所内保育も対象となります。

○現在保育所等の施設を利用していない方および幼稚園や認定こども園の幼稚園部分に在園の方で、次の施設等の利用を必要とする場合は新たに市に認定申請が必要です。

幼稚園の預かり保育

●現在、幼稚園および認定こども園の幼稚園部分に在園されている方で、「保育の必要性の認定」を受けた3歳児クラスから5歳児クラスまでの子どもは、保育料に加えて預かり保育等の利用料が、月額1万1300円（日額450円）まで無償化

○在園している幼稚園等に預かり保育がない場合、他の保育園での一時預かり保育や認可外保育施設を利用した場合の利用料も同様に無償化の対象になります。

○満3歳（3歳になった日から最初の3月31日まで）の住民税非課税世帯は月額1万6300円まで無償化

○無償化の対象となるためには、市から「保育の必要性の認定」を受ける必要があります。就労等の要件（認可保育所の利用と同等の要件）がありますので、詳しくはお問い合わせください。

## 認可外保育施設等

- 「保育の必要性の認定」を受けた3歳児クラスから5歳児クラスまでの子どもで保育所等を利用していない場合、認可外保育施設等の利用料が月額3万7000円まで無償化

- 0歳児クラスから2歳児クラスまでの住民税非課税世帯の子どもは、月額4万2000円まで利用料が無償化
- 一時預かり事業、病児保育事業、ファミリーサポートセンター事業も対象です。

## 障害児通所施設等

- 3歳児クラスから5歳児クラスまでの子どもの利用料の無償化が制度化されますが、本市では、児童福祉法に基づく支援（サ―ビス）について、未就学児から高校生までを対象として独自で助成を行っていますので、これまでと変更はありません。

- 幼稚園、保育所、認定こども園と併用する場合も両方が無償化の対象です。

※無償化にあたり、新たな手続きは必要ありません。



### ▽無償化対象一覧

	保育所	幼稚園、認定こども園		認可外 保育施設等※
		幼稚園部分	預かり保育※	
3～5歳児クラス	○	○	○ (月額上限11,300円) (日額上限 450円)	○ (月額上限 37,000円)
満3歳児 (3歳になった日から最初の 3月31日までにある子ども)	△	○	×	△
住民税非課税世帯の満3歳児 (3歳になった日から最初の 3月31日までにある子ども)	△	○	○ (月額上限16,300円)	△
住民税非課税世帯の 0～2歳児クラス	○	△	△	○ (月額上限 42,000円)

※ 「保育の必要性の認定」が必要です。認可外保育施設等の無償化については、現在、保育所や認定こども園等を利用できていない方に限ります。

「保育の必要性の認定」とは

保育の必要性とは就労や就学、妊娠・出産、疾病や障害、介護や看護など、ご家庭の状況に応じて保育を必要とする状況のことです。

市においてその状況を確認し、認定します。

事業者の皆さまへ  
～確認申請について～

幼児教育・保育の無償化に伴い、子ども・子育て支援法に基づき無償化の対象施設であることを確認する必要があるため確認申請書を提出していただく必要があります。

詳しくはお問い合わせください。

幼児教育・保育の  
無償化とは

生涯にわたる人格形成の基礎を培う幼児教育の重要性や、子育て世代の負担軽減を図る少子化対策の一環として、消費税率引き上げと合わせて行われるものです。

### 【問い合わせ先】

在園する施設やご希望の施設に応じて、各窓口へお問い合わせください。

保育所等について 本庁こども課こども施設係 (☎ 63 - 4054)

公立幼稚園について 本庁学校教育課学校教育係 (☎ 63 - 4079)

障害児通所施設等について 本庁福祉課障害福祉係 (☎ 63 - 4045)



# なぜ上がる？ どう使われる？ 消費税。



## どうして今、消費税率が上がるんですか？

高齢者の安心と若者の希望を確かにする、みんなの社会保障にするためです。  
少子高齢化が進む今、社会保障をすべての世代のためのものに転換し、これらを次世代に引き継ぐために消費税率の引上げが必要です。

## 具体的には、どう使われるの？



引上げ分は、すべての世代を対象とする社会保障のために使われます。  
引上げ分は、子ども・子育て、医療・介護、年金、高等教育など、子育て世代や現役世代を含む全世代を対象とする社会保障の充実と安定のために使われます。

子育てのしやすい環境をつくるために

待機児童の解消

すべての子どもが健やかに成長できるために

幼児教育・保育の無償化

経済的理由で進学をあきらめないために

高等教育の無償化

介護離職ゼロを実現するために

介護職員の処遇改善



## 家計や景気への影響は大丈夫？

家計と景気、両方の視点から対策を行います。

消費税率引上げに伴う家計の負担を減らすために、飲食料品等の消費税を8%に据え置きます(軽減税率制度)。ほかにも景気への影響を緩和するための対策を行います。

- 所得の低い方や0~2歳児の子育て世帯向けプレミアム付商品券
- 自動車や住宅の購入等に対する税制上やすまい給付金などの支援
- 中小・小規模事業者でのキャッシュレス決済に対するポイント還元
- マイナンバーカードを活用した自治体ポイントへのプレミアム付与



プレミアム付商品券



自動車や住宅の購入等支援



ポイント還元

もっと

# +2%は、ひとりひとりのために。

## 10月から消費税率は10%へ。

政府広報 消費税

検索



# 事業者の皆さまへ

## 消費税軽減税率制度の実施について

本年10月1日から消費税および地方消費税の税率が8%から10%に引き上げられ、同時に消費税の軽減税率制度が実施されます。

対象品目は、大きく分けて  
① 飲食料品（酒類・外食等を除いたもの）、② 週2回以上発行される新聞（定期購読契約に基づくもの）の2つです。

例えば、対象品目の販売（売上）がない事業者の方で、これらを経費で購入する場合や消費税の申告の必要がない免税事業者の方で、取引先から税率ごとに区分した請求書の交付を求められる場合など、この制度は多くの事業者の方に関係します。

また、消費税の申告が必要な事業者の方は、法人は本年10月を含む事業年度分から、個人事業者は本年分から、この制度に基づいた申告を行っていただくこととなります。

## 消費税軽減税率制度の説明会について

税務署では、そのために必要な区分経理・記帳、決算処理、申告書の作成方法等に関する説明会を開催します。

時 9月19日（木）

① 午前10時～同11時

② 午後2時～同3時

場 出水税務署

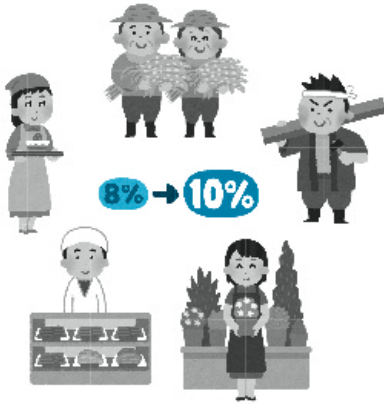
座席数 各25席

※事前申し込みが必要です。

田・圃 出水税務署

（☎②0200）

※自動音声案内



## 介護保険料の軽減について



介護保険料は、所得の低い人などの負担が大きくなるように、本人や世帯の課税状況、所得に応じて段階的に設定されています。現在、保険料の所得段階が第1段階の人には、消費税による公費を投入することで、保険料の負担軽減を実施していますが、本年10月からの消費税引き上げに合わせて対象者を第2・3段階まで広げ、来年度にかけて段階的に負担軽減を強化します。

田 本庁いきいき長寿課  
（☎③4049）

### 対象者 介護保険料の所得段階が1～3段階の人

#### ▽軽減前の保険料

所得段階	2018年度	
	保険料率	保険料（年額）
第1段階	基準額×0.45	33,480円
第2段階	基準額×0.70	52,080円
第3段階	基準額×0.75	55,800円



#### ▽軽減後の保険料

所得段階	2019年度	
	保険料率	保険料（年額）
第1段階	基準額×0.375	27,900円
第2段階	基準額×0.575	42,780円
第3段階	基準額×0.725	53,940円



# 燃ゆる感動 かがしま国体

第75回国民体育大会

熱い鼓動 風は南から

2020

国体  
だよ!

## 市民運動プログラム【パート2】

今回は、「市民運動の5つの基本目標」の一つ「まごころ」のこもったおもてなしで歓迎する国体」について説明します。

「まごころ」のこもった

おもてなしで歓迎する国体

《趣旨》

市民一人一人がそれぞれの立場で国体に携わることにより、共に喜びと感動を分かち合える国体を目指します。

市民のみなさんができること

- ① 全国から集まる来県者に明るく元気なあいさつをし、笑顔で親切な応対をします。
- ② 『かがしま国体推奨花』を育てます。
- ③ 出水市の食文化を紹介するとともに、郷土料理や特産品でもてなします。



市教育委員会でも、すでに出水市家庭教育推進委員会を中心として、「広めよう! あいさつ運動」を市民運動として展開しているんだぶ! この運動の輪をさらに大きくしていくんだぶ!

市および実行委員会が行うこと

- ① 広報紙やホームページ等を通じて、あいさつ、声かけ、マナーアップ運動を普及します。
- ② 学校、地域住民、NPO法人等の団体に、かがしま国体推奨花の栽培を依頼します。
- ③ 競技会場等に地域食材を活用した郷土料理や特産品によるおもてなしコーナーを設置します。



### 「燃ゆる感動かがしま国体・かがしま大会」

#### ラッピング列車出発式

8月3日(土)に肥薩おれんじ鉄道出水駅で、肥薩おれんじ鉄道を活用した車両広告(ラッピング列車)の出発式が行われました。これは、両大会の開催を沿線上の市民の皆さんや県外からの観光客・帰省客の皆さんへ広く開催周知を図ることを目的としています。

また、来年の大会期間中は、多くの選手・監督、競技役員、そして来訪される観客の皆さんが肥薩おれんじ鉄道を利用して、本市の豊かな自然や景観、個性ある歴史・文化などを堪能していただけることと思います。

当日は、出水商業高校ダンス部、いずみ新体操クラブおよびいずみわくわく夢クラブプリフレッシュ教室の皆さんによる国体ダンスのオープニングで始まり、その後、岩切副知事と榎本匠瑛くん(出水市軟式野球スポーツ少年団)、北村真生さん(いずみ新体操クラブ)の出発合図で運行が開始されました。



令和元年9月23日  
かがしま国体・燃ゆる感動

燃ゆる感動かがしま国体出水市実行委員会事務局(国体推進課内) ☎093-41187

# はじめよう！ごみのダイエット♪

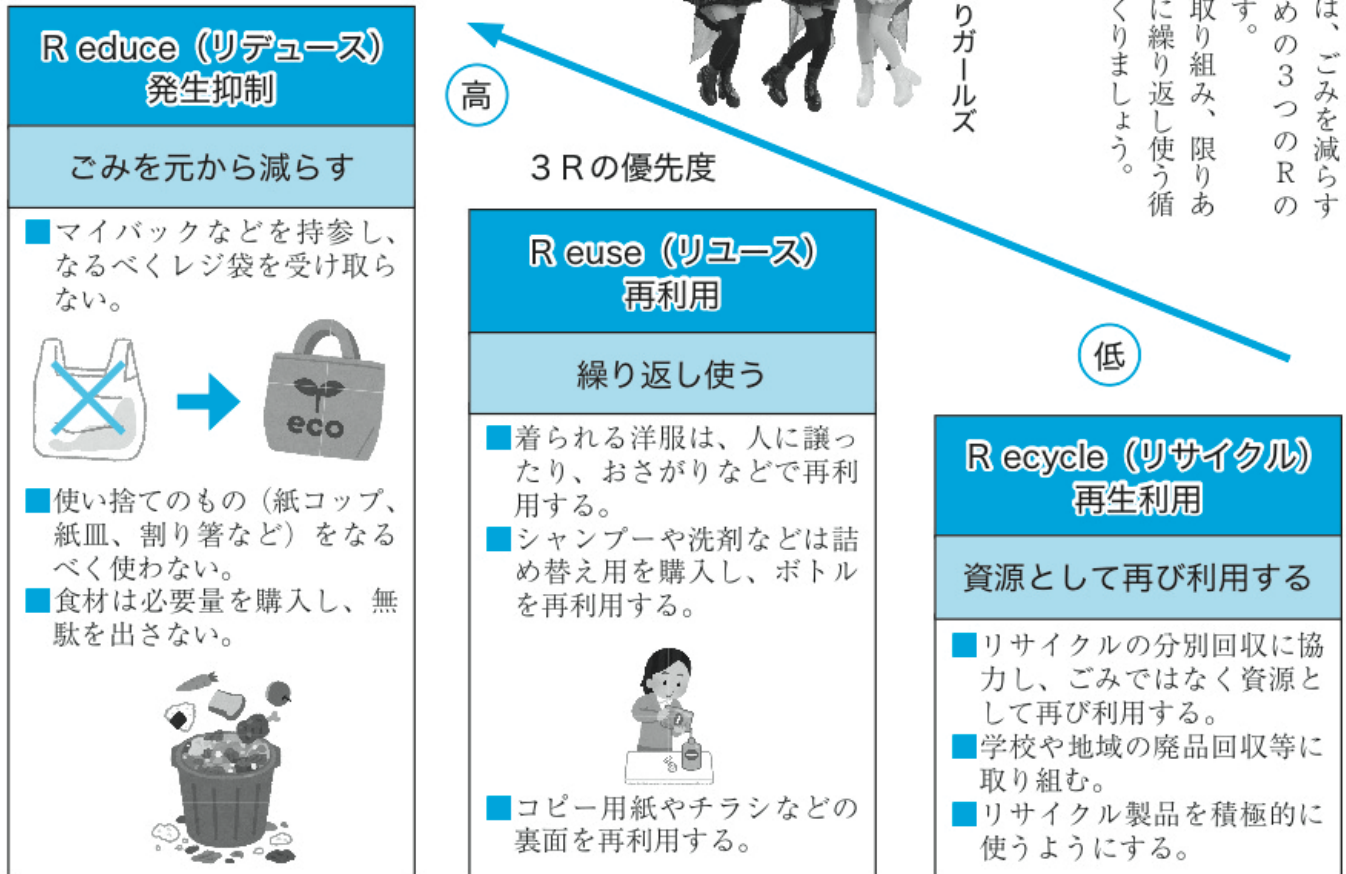
～3R活動に取り組みましょう～

一番大事なことは  
R educe (リデュース)  
ごみを出さないこと！



△いずみとりとりガールズ

**3R**とは、ごみを減らすための3つのRのキーワードです。  
3R活動に取り組み、限りある資源を有効に繰り返し使う循環型社会をつくりましょう。



## ごみ分別アプリ「さんあ〜る」



登録してね！



iPhone をお使いの方



Android をお使いの方

### 登録の仕方

- ①スマートフォンで、上記のQRコードを読み込む。
- ②表示されたURLから、ごみ分別アプリ「さんあ〜る」を開きインストールする。
- ③「さんあ〜る」の中の設定で、住んでいる地域など登録する。

ごみ分別アプリ「さんあ〜る」をご存知でしょうか？  
ごみ出し日を教えてくれる通知機能や、ごみの分別帳機能（燃やせるごみ、燃やせないごみ、リサイクル品の分類）、カレンダー機能などが使える便利なアプリです。

※ごみ減量に関するアイデアをお持ちの方は、ご連絡ください。☎ 本庁生活環境課 (☎ 63 - 4042)

催し

野田郷駅前広場  
コンサート♪

地域の活性化と肥薩おれんじ鉄道の利用促進を目的に、野田郷駅前広場コンサートが開催されます。バンド、コーラス、和太鼓、日本舞踊、ダンスなど変化に富んだ楽しいステージです。

時 9月15日(日)

午後4時30分～同8時30分

場 野田郷駅前広場

※雨天時は、野田農村環境改善センターで行われます。

問 ネットワークGOGO野

田郷事務局(☎0901883413925)

※月曜日を除く、午前9時30分～午後6時30分



出水歴史民俗資料館  
特別展「出水郷土『軍役高帳』の世界」

出水歴史民俗資料館が所蔵する『出水衆中軍役高帳』は、出水の江戸時代を研究する上で最も重要な史料です。

『軍役高帳』は、本来武士に課せられた「軍役(戦いの任務)」を示すものですが、そのほかに、出生、死亡、養子、分家など、郷土家の収入や家族構成等が読み取れる史料でもあります。

今回の特別展は、残存する『軍役高帳』を一同に展示するとともに、当館が行ってきた読作業の中から読み取れる郷土の様相を紹介する展示会です。

時 9月23日(月)～12月28日(土)

休館日 毎月第3月曜日

場 出水歴史民俗資料館

¥ 無料

問 出水歴史民俗資料館

(☎0256)



秋の自然まつり

「第18回青年の家フェスティバル」～家族やお友達と一緒に秋のクラフト体験!!～が開催されます。

※今回は県内の社会教育施設が一同に会し、「ふれあいデー」も併せて開催します。

時 10月13日(日) 午前10時～午後3時

場 青年の家

内容・材料費 各コーナーは下表のとおりです。

※複数選ぶことができますがどれも1時間程度かかりますので、無理のない範囲でお選びください。

対象者 どなたでも

※小学3年生以下は保護者同伴に限りま。

※子ども会や学級など団体での参加も可能です。

申 9月30日(月)までに電話、FAX、Eメールまたは電子申請でお申し込みください。

※電子申請でお申し込みされる場合は、青年の家ホームページをご覧ください。

※昼食は、青年の家の食堂【カレーライス500円(小学生以下400円)】を

利用できます。利用する場合は、お申し込み時に希望の有無をお知らせください。

その他 市内高校の展示・体験コーナーや県社会教育課による家庭教育広報があります。

申・問 市青年の家

(☎02135)  
(FAX029417)



製作品	コーナーを担当する施設名 (実施場所: 青年の家)	限定(個)	材料費 (1個当たり)
ヤシャブークラフト	国立大隅青少年自然の家	無	無料
バードコール	県立青少年研修センター	200	50円
革のプレスレット	県立霧島自然ふれあいセンター	200	100円
ミニサンドボトル	県立南薩少年自然の家	150	100円
レザークラフトキーホルダー	薩摩川内市立少年自然の家	100	200円
トリックアート	クレインパーク	100	100円
しおりづくり	青年の家	100	50円



飛来里まつり

出水市観光協会およびJR九州出水駅では、「飛来里まつり(HIRARIマールシエ×JR出水駅キッズコーナー)」を開催します。

時 9月16日(月・祝日)

午前10時～午後3時30分

場 出水駅観光特産品館「飛来里」およびJR九州出水駅構内、連絡通路

内容

○飛来里、連絡通路

マルシエ(飲食・雑貨販売)、抽選会、金魚すくい ほか

○JR九州出水駅

キッズコーナー(入場料100円)、ミニSL運行(乗車料100円) ほか

※ミニSLは雨天中止

※抽選会は、賞品が無くなり次第終了となります。

問 (一社) 出水市観光協会 (☎793030)

映画会

「ボブといふ名の猫」

市中央図書館では、映画会を開催します。

時 9月28日(土)

午後6時30分

場 市中央図書館

¥ 無料

上映作品

ボブという名の猫

(吹き替え版)

定員 50人

申込開始日 9月1日(日)

申・問 市中央図書館 (☎632105)

いずみ園  
虹のマーケット

いずみ園では、障害者の社会参加の促進および障害福祉に対する啓発活動を兼ねたイベントとして、地域の皆さまに感謝を込めて「虹のマーケット」を開催します。

時 9月8日(日)

午前9時30分～午後3時

場 いずみ園(平和町)

内容 花・野菜の苗、木工製品、その他多数の商品を販売します。

問 いずみ園 (☎630120)

「J2元年ユニテッドFCの挑戦」講演会

公益社団法人北薩法人会では、鹿児島ユニテッドFC代表講演会を開催します。

時 9月18日(水) 午後6時～同7時30分

場 ホテルキング

¥ 無料

講師 鹿児島ユニテッドFC代表 徳重 剛 氏

定員 300人

申 電話またはFAXでお申

申し込みください。

申・問 公益社団法人北薩法人会事務局 (☎621338)

(FAX ☎793079)

相 談

特設人権相談所

人権擁護委員が無料で相談に応じる「特設人権相談所」を開設します。悩みごとなどがありましたら、ご相談ください。

さい。

※秘密は厳守されます。

時 9月4日(水)

午前10時～午後3時

場 高尾野農業者健康管理センターおよび野田老人福祉センター

出水地区

○井手上正弘さん

○吉田一郎さん

○西尾久子さん

○永野裕子さん

○橋口悦朗さん

高尾野地区

○井手上文雄さん

○家村照子さん

野田地区

○橋口靖一さん

○福井宏子さん

問 本庁市民生活課 (☎634038)

高尾野支所総合市民課市民福祉グループ (☎825416)

野田支所総合市民課市民福祉グループ (☎844813)

鹿児島地方事務局川内支局 (☎0996122123)

00)

水道料金の口座振替はお済みですか?

市では、水道料金のお支払いは便利な口座振替をお勧めしています。(口座振替は、通常26日です。)

まだ、お済みでない方は、お問い合わせください。

問 本庁水道課 (☎632102)

今月の環境標語く2018年度環境標語作品展から

リサイクル わたしにもできる エコかつどう

出水小学校 二年 山元 花凛

ゴミ拾い 未来を明るく 照らす鍵

野田中学校 三年 牧 美颯

(注) 学校名・学年は入賞時現在

行政相談委員に  
相談しませんか

毎日の暮らしの中で、行政の仕事などについて、苦情や要望はありませんか。

総務大臣から委嘱された行政相談委員は、行政の仕事に関する相談を受け付け、助言や行政機関に対する改善の申し入れを行っています。

次のとおり、行政相談を行いますので、お気軽にご利用ください。

まぐみみ鹿児島



総務省行政相談センター

時 9月12日(木)

※毎月第2木曜日

午前10時～正午

場 市社会福祉会館  
2階研修室

¥ 無料

※秘密は厳守されます。

問 本庁総務課

(☎63)4124

鹿児島行政監視行政相談セ

ンター(☎099)1224

13247

無料調停相談会

出水調停協会では、無料調停相談会を開催します。

時 9月7日(土)

午前10時～午後3時

場 市社会福祉会館

相談内容

交通事故による損害賠償、土地建物の売買、金銭の貸借、土地の境界等をめぐる民事上のもめごと、婚姻、離婚、親子関係、養育費、遺産相続、財産分与等の家族・親戚間のもめごと等についての調停手続きに関する相談

※秘密は厳守されます。

問 出水簡易裁判所

(☎62)0178

お気軽にご利用  
ください!



健康

みんなの健康づくり  
講演会

シニア世代のこのころの状態を知り、本人も周囲の人もいきいきとこの豊かに過ごすために講演会を開催します。

時 10月9日(水) 午後1時

30分～同3時

※受け付けは午後1時～同1

時30分

場 市中央公民館小ホール

¥ 無料

演題 「シニア世代のこのころを知ろう」

講師 鹿児島女子短期大学

准教授 臨床心理士

宮里 新之介 氏

問 市健康増進課

(☎63)2148



みんなで楽しもう!  
レクリエーション大会

認知症の正しい理解の普及啓発や認知症高齢者にやさしい地域づくりに向けた気運の醸成を図るため、「認知症を理解し一緒に歩む県民週間」が県下一斉に実施されます。

本市でも、認知症の方と触れ合い共に楽しんで交流する機会として、「認知症を理解し一緒に歩む県民週間みんなで楽しもう!レクリエーション大会」を開催します。

時 9月21日(土) 午前10時

～同11時30分

※受け付けは午前9時30分～

場 地域交流スペース

(鶴寿会たかおの隣)

内容 簡単に誰でもできるレクリエーション

対象者 認知症の方を介護している方とご本人

申込期限 9月17日(火)

問・場 市地域包括支援センター

内(☎63)4053

認知症高齢者見守り  
訓練

野田地域包括ケア推進協議会では、認知症への理解を深めるとともに、認知症の方の気持ちに配慮した声かけや見守りの方法について学ぶことを目的に、認知症高齢者見守り訓練を実施します。

時 10月5日(土)

午後1時～同3時30分

※受け付けは午後0時30分～

場 野田老人福祉センター

内容

○認知症についての講話

○介護者の体験談

○声かけ・見守り訓練

対象者

どなたでも参加できますが、9月27日までに事前申し込みが必要です。

会場は都合により希望者多数の場合は参加できないことがあります。

問・場 在宅介護支援センター

野田の郷(☎64)2998



## 膝・腰・肩の楽らく教室

市では、フレイル※予防に  
関する知識の普及や、自宅で  
簡単にできる筋膜ケアの習得  
を目的とした教室を開催しま  
す。

体の不調（膝・腰・肩など  
のコリや痛み）、心の不調で  
お悩みの方は、教室に参加し  
て心も体もラクになりましょ  
う。

※フレイルとは、今までは健  
康だったのに、年とともに  
活動能力がじわじわと低下  
していくことをいいます。

時 10月6日（日）午後1時  
～同3時30分

場 市武道館  
対象者 興味のある方  
定員 50人

申込期限 9月20日（金）  
※各自、動きやすい服装、飲  
み物、タオルおよびバスタ  
オル等必要に応じてご準備  
ください。

※65歳以上の方は高齢者元気  
度アップポイント事業の対  
象となります。高齢者元気  
度アップポイント手帳もご  
持参ください。

申・問 本庁市民生活課  
(☎634041)

## 集団女性がん検診等を 受診しましょう

子宮頸がん、乳がん（マンモ・超  
音波）、骨粗しょう症の検診日程をお  
知らせします。

○申し込みをされた方には、受診票、  
問診票等案内書類を送付します。

受診を希望される方で、お申し込  
みがお済みでない方は左記の連絡  
先にお申し込みください。

○各検診の対象者、料金、本年度の  
検診日程等については下表をご覧  
ください。

○対象年齢は、2020年4月1日  
現在の年齢を基準にしています。

○受診書類は、10月中旬、各自治会  
使送便または郵送でお送りしま  
す。

○検診日は、受診票で指定日をお知  
らせしますが、都合の悪い方は日  
程の変更が可能です。（連絡不要）

○検診開始日までに、申し込みがな  
くても会場に直接来ていただけれ  
ば、検診は受けられます。

申・問 市健康増進課

（出水保健センター）  
(☎632148、632185)  
(FAX622819)



検診種別	対象者	自己負担額	節目年齢	生活保護または 非課税世帯
子宮頸がん検診	20歳以上の女性	700円	無料	無料
乳がん検診 (マンモ)	2方向 40～49歳	1,400円		
	1方向 50歳以上	1,000円		
乳がん検診（超音波）	30～59歳の女性	1,700円		
骨粗しょう症検診（※）	41、46、51、56、61、66、71歳の女性	400円	400円	無料

（※）骨粗しょう症検診は、対象者以外の方で希望される方は、843円で受診できます。

## 2019年度子宮頸がん・乳がん・骨粗しょう症検診日程表

受付時間 午前の部：午前8時45分～同10時  
午後の部：午後1時～同2時（検診実施機関：鹿児島県民総合保健センター）

検診日	検診会場	検診日	検診会場
11月25日（月） ・26日（火）	午前・午後 出水保健センター	12月3日（火） 午前・午後	野田 農村環境改善センター
		12月4日（水） 午前・午後	江内体育館
11月27日（水）	午前・午後 米ノ津 農村環境改善センター	12月5日（木） ・6日（金）	午前・午後 出水保健センター
11月28日（木）	午前 大川内農業者 トレーニングセンター	12月13日（金） ～16日（月）	午前・午後 高尾野農業者 健康管理センター
	午後 出水保健センター		
11月29日（金） ～12月2日（月）	午前・午後 出水保健センター		

## 出水総合医療センターからのお知らせ

～今、出水総合医療センターが熱い～

### 第3回 消化器病市民講座 ～最新の消化器がん治療～

時 9月7日(土) 午後2時～同4時  
(午後1時30分開場)  
場 市音楽ホール 無料  
講演等



- ① 『がん免疫治療について』  
済生会川内病院 副院長 壽山 敏男 医師
- ② 『消化器がん免疫療法の実際』  
消化器外科部長 黒木 秀幸 医師
- ③ 『消化器がん内視鏡治療の現状』  
消化器内科部長 前田 英仁 医師
- ④ 『質問コーナー』  
※講師が会場での質問にお答えします。

### 第4回 脳卒中市民講座 ～本当に怖い高血圧症からの脳疾患～

時 9月28日(土) 午後2時～同4時(午後1時開場)  
場 高尾野農村環境改善センター 無料  
講演等

- ① 『脳卒中の最大リスク因子…なぜ高血圧症なのか?』  
病院事業管理者 今村 純一 医師
- ② 『脳卒中と血圧管理』  
出水総合医療センター院長 瀬戸 弘 医師
- ③ 『高血圧症の薬のはなし』  
薬剤科 山田 健太郎 薬剤師
- ④ 『高血圧症の食事療法』  
栄養科長 宇藤 忍 管理栄養士
- ⑤ 『質問コーナー』  
※講師が会場での質問にお答えします。



## 出水総合医療センターと 語ろう会

今年度は、「地域包括ケア」にスポットを当てて、誰もが、住み慣れた家で、地域で、安心して暮らし続けるための仕組みや、その中において地域医療を守る当院の役割について一緒に考えていきます。

開催地域	開催日	会場
野田地域	9月20日 (金)	野田農村環境改善センター
高尾野地域	11月28日 (木)	高尾野農村環境改善センター
米ノ津地域	1月16日 (木)	米ノ津公会堂
出水・西出水地域	3月12日 (木)	市中央公民館

※開会はいずれも午後6時30分から

問 出水総合医療センター経営企画課  
(☎071611)

## 結核予防週間

9月24日(火)～同30日(月)

### 【日本の結核の状況】

結核は過去の病気ではありませんが、年間1万7000人の患者が発生し、2300人が命を落としている日本の最大級の感染症です。

### 【早期発見のポイント】

結核の初期症状は風邪とよく似ています。咳やたんなどが2週間以上続いたら、必ず医療機関を受診しましょう。

また、65歳以上の方は、毎年胸部レントゲン検診を受けましょう。

### 【予防のポイント】

結核の予防接種(BCG接種)は生後5カ月から1歳までの間に受けましょう。

日ごろから体力を落とさないために規則正しい生活、バランスの取れた食事、適度な運動、休養といった生活習慣を心がけましょう。

### 問 市健康増進課

(出水保健センター内)  
(☎034043)

## 募 集

### 大産業祭の出演者等を募集

市では、大産業祭大テント内ステージで行う舞踊芸能や音楽演奏などを披露される団体・個人の方や、フリーマーケットに出品される方を募集します。

時 11月16日(土)、17日(日)  
場 市陸上競技場周辺等  
申 本庁産業振興総務課に備えてある申込書に必要事項を記入の上、ご提出ください。

申 申込書は、市ホームページにも掲載しています。ステージの出演時間やフリーマーケットの出店場所は、申し込み順となりますので、ご了承ください。

応募資格 市内に居住されている方  
応募期間 9月2日(月)～同13日(金)  
申 問 本庁産業振興総務課  
(☎034777)

たくさんのお応募  
お待ちしております。



## 2019年度 市公民館講座 (後期) のご案内

<p><b>ヨガ講座【託児付き】</b></p> <p>心と体のバランスを整えながら健康的になれると評判のヨガ。体の状態に合わせて楽しく学びませんか。</p> <p>対象者 18歳以上(高校生不可) 定員 20人 開催日 10月1、8、15、22、29日 11月5日(火曜日) 全6回 時間 午前9時30分～同11時30分 場所 市総合武道館 受講料 無料</p>	<p><b>てごねパン作り講座Ⅱ</b></p> <p>初心者の方でも楽しくパン作りができます。レシピのアレンジを増やしたい方もぜひ!!おすすめアレンジなど教えていただけます。</p> <p>対象者 18歳以上(高校生不可) 定員 12人 開催日 10月9、23日、11月6日 (水曜日) 全3回 時間 午前10時～午後1時 場所 市民交流センター調理室 受講料 材料代(3回分)1,800円</p>	
<p><b>だっこ DE 絵本</b></p> <p>絵本の読み聞かせや手遊び歌、童謡などで赤ちゃんと一緒に笑顔のひとときを過ごせる講座です。</p> <p>対象者 就学前の子どもを持つ保護者とその児童 定員 10組20人 開催日 10月11、25日 11月8、22日(金曜日) 全4回 時間 午前10時～同11時 場所 市中央公民館和室 受講料 無料</p>	<p><b>絵染め講座</b></p> <p>日本の伝統的な染色技法のひとつである絵染め。はじめての方でも楽しく学べる講座です。</p> <p>対象者 18歳以上(高校生不可) 定員 15人 開催日 10月10、17、24、31日 11月7日(木曜日) 全5回 時間 午後1時30分～同3時30分 場所 市中央公民館学習室 受講料 材料代(1回当たり)1,000～1,500円</p>	<p><b>パソコン講座</b></p> <p>自宅にパソコンはあるが使い方がわからない方を対象に、基本操作から学んでいきます。</p> <p>対象者 18歳以上(高校生不可) 定員 10人 開催日 10月1、8、15、22、29日 (火曜日) 全5回 時間 午後1時30分～同3時30分 場所 市中央公民館視聴覚室 受講料 1,080円(テキスト代)</p>
<p><b>プリザーブドフラワー講座</b></p> <p>生花と変わらない外観で美しさを長く楽しむことのできるプリザーブドフラワー。実際に生花からプリザーブドフラワーを作りませんか。</p> <p>対象者 18歳以上(高校生不可) 定員 15人 開催日 10月1、8、15、22、29日 11月5日(火曜日) 全6回 時間 午後7時～同9時 場所 市中央公民館学習室 受講料 材料代(1回当たり)2,000円</p>	<p><b>はじめての陶芸講座</b></p> <p>オリジナルの陶器を作ってみませんか。</p> <p>対象者 18歳以上(高校生不可) 定員 5人 開催日 10月4、18日 11月1、15日 12月6、20日(金曜日) 全6回 時間 午後1時～同5時 場所 高尾野工芸館陶芸室 受講料 1,000円(粘土代)別途、1回当たり「焼き代」が必要。</p>	<p><b>楽しく脳トレ!健康マージャン教室</b></p> <p>「健康づくり・仲間づくり・生きがいづくり」をスローガンに、楽しく脳トレをしませんか。</p> <p>対象者 18歳以上(高校生不可) 定員 12人 開催日 10月2、9、16、23日 11月6、21日 12月4、18日 (水・木曜日) 全8回 時間 午後1時30分～同3時30分 場所 市中央公民館視聴覚室 受講料 1,000円(テキスト代) ※11月21日のみ木曜日開講</p>

### 素敵な時間を過ごしませんか♪

申込期限 9月20日(金)午後5時

申し込み方法 電話またはFAXでお申し込みください。

※FAXでお申し込みの際は、お名前、ご住所、電話番号を必ず記入してお申し込みください。

開講式 各講座開催日の初日に行います。

※各講座、原則として定員の半数以上の受講希望者がある場合に開講します。

※1人で複数の講座に申し込みができます。

※募集定員を超えた場合は、出水市民で初めて受講される方を優先し抽選を行います。

抽選の立ち合いを希望される方はお申し込みの際にご連絡ください。

抽選となりましたら連絡いたします。

託児付き講座は、2歳以上となります。託児をご希望の方は受講申し込みと併せてお申し込みください。

☎・📠 市中央公民館(☎63-2106 FAX64-1105)

**強い農業・担い手づくり総合支援交付金の募集**

2020年度に国の補助事業を活用して、農業機械等の導入を検討されている方を対象に、要望申し込みを受け付けています。

※本事業は採択制であるため、申し込みをされても採択されない場合があります。

**事業名** 強い農業・担い手づくり総合支援交付金（県事業名：中心経営体等施設整備事業）

**対象者** 付加価値額の拡大、法人化、経営面積の拡大、経営コストの縮減等に取り組む「人・農地プラン」に位置付けられた担い手農家

**事業内容** 事業費50万円以上で、耐用年数が5年以上20年以下の農業機械等の導入

**補助率** 事業費の10分の3以内（上限：300万円）

**申込期限** 9月20日（金）  
※要望申し込みには条件等がありますので、事前にお問い合わせください。

**申** 本庁農政課  
（☎4118）

**戦没者遺児による慰霊友好親善事業の参加者を募集**

日本遺族会では、「戦没者遺児による慰霊友好親善事業」の参加者を募集します。

この事業は、厚生労働省から補助を受けた取り組みであり、戦没者の遺児が慰霊追悼を行うとともに、現地の方々の友好親善を深めることを目的としています。

**参加資格** 戦没者の遺児

※今回実施する地域以外の方は参加できません。

※10万円

※集合場所までの旅費、帰国時の宿泊費などは含まれていません。また、諸般の事情により値上げする場合があります。

**実施地域**

ビスマーク諸島、東部ニューギニア、西部ニューギニア、ボルネオ・マレー半島、マリアナ諸島、トラック、パラオ諸島、フィリピン、ソロモン諸島、ミャンマー、台湾・バシー海峡、マーシャル・ギルバート諸島、中国

※実施地域ごとに定員があります。

**申** 県遺族連合会（☎99181218292）

**介護・福祉科訓練生を募集**

県立宮之城高等技術専門学校では、介護・福祉科訓練生を募集します。

**訓練内容** 介護の基本的な技術の習得

**訓練期間** 10月10日（木）～2020年1月9日（木）

**訓練場所** ニチイ学館出水校

**定員** 22人

※無料

※テキスト代および保険料は自己負担

**応募期限** 9月18日（水）

**選考試験** 9月30日（月）

**選考会場** 宮之城高等技術専門学校

**申** ハローワーク出水  
（☎0685）

**申** 県立宮之城高等技術専門学校（☎099615310207）



**パソコン・基礎科訓練生を募集**

県立宮之城高等技術専門学校では、パソコン・基礎科訓練生を募集します。

**訓練内容** パソコンの技能および就職支援等

※ワープロ・表計算技師を任意受験

**訓練期間** 10月25日（金）～2020年1月24日（金）

**訓練場所** 出水共同高等職業訓練校

**定員** 22人

※無料

※テキスト代および保険料は自己負担

**応募期限** 10月3日（木）

**選考試験** 10月15日（火）

**選考会場** 宮之城高等技術専門学校

**申** ハローワーク出水  
（☎0685）

**申** 県立宮之城高等技術専門学校（☎099615310207）

**福岡障害者職業能力開発校の訓練生募集**

福岡障害者職業能力開発校では、来年度の訓練生（障がいのある人）を募集します。

**募集科目**

①機械CAD科

②プログラム設計科

③商業デザイン科

④OA事務科

⑤建築設計科

⑥流通ビジネス科

⑦音声パソコンコース

**訓練期間** 1年間

※②のみ2年間

**定員** 各20人

※⑥のみ30人、うち5人は音声パソコンコース

**応募期限** 9月27日（金）

**入校日** 2020年4月10日（金）

※申し込み方法など詳しくはお問い合わせください。

**申** 福岡障害者職業能力開発校（☎093174115431）





## オープンキャンパス

川内職業能力開発短期大学校では、オープンキャンパスを開催します。

時 10月20日(日)

午後0時30分～同4時

場 川内職業能力開発短期大学校(薩摩川内市高城町)

¥ 無料

内容 学校の紹介、入試情報、就職情報、各科概要、ミニ授業、先輩と話そう

申 電話、FAXまたはホームページで前日までに申し込みください。  
※見学は随時受け付けています。お気軽にご相談ください。

問 川内職業能力開発短期大学校学務援助課(☎099612211558)  
(FAX099612216612)

## お知らせ

加入していますか?  
交通災害共済!

「市交通災害共済(通称1円保険)」は、一人当たり年額360円(1日約1円)という安い会費で、交通事故で死亡したときに見舞金を受け取ることができる市民相互の助け合いの制度です。

今からでも加入できますので、もしもに備えて、家族そろって加入しましょう。

見舞金内容  
通院 1日当たり 800円  
入院 1日当たり1000円  
傷害見舞金基本額 1万円  
死亡時 100万円  
加入できる方

①出水市に住民登録されている方

②就学のため市外に居住している方で、保護者が①の方

③季節的な労働に従事し、市外に居住されている方

共済有効期間 申し込みの日(会費納入日)の翌日から2020年6月30日まで

共済適用事故 自動車、自転車、電車、航空機、船舶その他交通等での事故による死亡または負傷

加入方法 本庁安全安心推進課、同公金取扱所または各支所総合市民課に備えてある申込用紙でお申し込みください。

※申込書裏面に記載の「注意事項」をよく読んでからお申し込みください。

問 本庁安全安心推進課(☎④4151)

## 農繁期における田畑に隣接した道路の通行にご注意ください!

田畑内の道路では、田植えや稲刈り、作物の収穫などの農繁期には、農耕車や農作業者が普段より多く通行します。

田畑内の道路を通行するときは、事故防止のため、いつも以上の安全運転をお願いします。

問 本庁安全安心推進課(☎④4151)

## 合併処理浄化槽への転換に係る宅内配管工事費用を補助

本市では、美しい川や海的环境を保全し、市民の健康と快適な生活環境の確保のために、家庭雑排水(台所、風呂、洗濯等)とし尿を併せて処理する合併処理浄化槽を設置する場合に補助金の交付を行っています。

本年7月より、合併処理浄化槽への流入管(トイレ、台所、洗面所、風呂等からの排水)、ますの設置および住居の敷地に隣接する側溝までの放流管の設置に係る宅内配管工事費用の補助制度を新設しました。

単独処理浄化槽またはくみ取り便槽から合併処理浄化槽への転換に係る宅内配管工事費用に対し、最大30万円を補助します。

なお、合併処理浄化槽本体の設置費用に対して補助を行う現行の制度は2020年度まで継続して行います。

2021年度以降、新築への設置、合併処理浄化槽の更新に対しては補助を廃止し、単独処理浄化槽またはくみ取

り便槽からの転換のみ補助の対象となります。

問 本庁下水道課(☎④4137)

人槽区分	補助金額		
	設置費用		撤去費用
	市内業者施工	市外業者施工	宅内配管工事費用
5人槽	432,000円	332,000円	単独浄化槽の撤去 最大 90,000円加算 単独浄化槽またはくみ取り便槽からの転換 最大 300,000円加算
7人槽	514,000円	414,000円	
10人槽	648,000円	548,000円	

自宅の健康診断をしませんか

住み慣れた我が家について耐震診断と耐震改修をする、生活の変化を抑えながら、地震に強い家づくりをすることができます。

事業者向けに耐震診断や改修工事について講習を行っている(財)日本建築防災協会

□	基礎	基礎が鉄筋コンクリート造(コンクリートブロック造は除く)ではない
□	屋根材と1階壁	和瓦・洋瓦など比較的重い屋根葺材で、1階に壁が少ない
□	壁の配置	1階外壁の東西南北各面のうち、壁が全くない面がある
□	1階と2階の壁	2階外壁の直下に1階の内壁または外壁がない
□	吹抜	一辺が4m以上の大きな吹抜がある
□	建物平面	長方形ではなく、Lの字・Tの字など複雑な平面である
□	傷み具合	老朽化や白蟻被害がある
□	増築	建築確認などの必要な手続きを省略して増築し、または増築を2回以上繰り返している。増築時、壁や柱を一部撤去した
□	過去の災害	床下浸水・床上浸水・火災・車の突入事故・大地震・崖上隣地の崩落などの災害に遭遇した
□	建築時期	昭和56年5月以前に建てた

では、一般向けの問診表「誰でもできるわが家の耐震診断」を公開しています。チェック項目を簡単に紹介し

ます。

該当するものや不明なものが3つ以上ある場合、同協会では早い時期に専門家に見てもらったことを勧めています。詳しくは、同協会ホームページをご覧ください。

耐震診断・改修工事の費用の一部を補助

市では、耐震診断や耐震改修工事を行う場合、昭和56年以前の旧耐震基準の木造戸建て住宅を対象として費用の一部を補助しています。

○耐震診断

補助率 3分の2

限度額 6万円

○耐震改修工事

補助率 23%

限度額 30万円

補助要件など、詳しくは耐震診断・改修工事を行う前に、ご相談ください。

このほか、耐震改修工事を行った場合は、一定期間、所得税などを控除する制度があります。工事を行った場合にはぜひ活用をご検討ください。

☎ 本庁都市計画課 (03)4065



農畜産物直売所「特産館いずみ」の臨時休館

ツルマラソン大会開催に伴う通行止めのため、次のとおり臨時休館いたします。

臨時休館日 10月20日(日)

☎ 有限会社アグリ出水 (02)1888

本庁農政課 (03)4033

相続手続きを応援します!

「法定相続情報証明制度」

2017年5月29日から、全国の法務局で「法定相続情報証明制度」を開始しました。この制度は、法定相続人が誰であるのかを登記官が証明する制度です。

相続手続きでは、お亡くなりになられた方の戸籍謄本等の束を、相続手続きを取り扱う各種窓口にも何度も出し直す必要があります。

法定相続情報証明制度は、登記所(法務局)に戸籍謄本等の束と相続関係を一覧に表した図(法定相続情報一覧図)を提出していただければ、登記官がその一覧図に認証文を付した写しを「無料」で必要な通数を交付する制度です。

この法定相続情報一覧図の写しをご利用いただくことで、相続に関する各種手続きに戸籍謄本等の束を何度も出し直す必要がなくなり、預貯金の払戻し等、各種相続手続きにかかる負担が少なくなりますので、ご利用ください。

詳しくは、法務局ホームページをご覧ください。

☎ 鹿兒島地方法務局出水出張所 (02)0219

※登記相談は予約制



### クレインパークいずみの臨時休館

クレインパークいずみでは、貴重な製や資料等を虫やカビから守り、末永く保存・展示していくために、館内の消毒・くん蒸を実施します。このため、次の期間臨時休館しますのでお知らせします。

臨時休館の期間 9月9日(月)～同13日(金)  
※通常の休館日

4月～10月…毎週月曜日(祝日の場合は翌日)

11月～3月…無休

問 クレインパークいずみ (☎03-8915)

### 市立中央図書館および 出水歴史民俗資料館の臨時休館

市立中央図書館・出水歴史民俗資料館では、図書や貴重な歴史資料を害虫などから守り、末永く保存・展示していくために、館内の消毒・くん蒸を実施します。

この期間は敷地内への立ち入りはできませんのでご了承ください。

臨時休館の期間 9月2日(月)～同4日(水)

※正面玄関横のブックポストも利用できません。

期間中に本を返却される場合は、市役所(本庁)、米ノ津公会堂または西町公民館のブックポストをご利用ください。

※高尾野図書館・郷土館、野田図書館・史料館は通常どおり開館します。

問 市立中央図書館 (☎03-2105)

### 屋外広告物の設置は適正に!

#### 屋外広告物適正化旬間

9月1日から同10日までの10日間は、「屋外広告物適正化旬間」です。期間中、未申請屋外広告物、違反屋外広告物の調査や是正指導などを行います。屋外広告物を設置されている方は、落下や倒壊の危険がないか確認し、必要な場合は修繕などをされるようお願いいたします。

#### 屋外広告物とは

常時または一定の期間継続して公衆に対して、看板・立看板・はり紙・広告塔・広告板、建物その他工作物等を屋外に表示したもので、表示内容や表示目的を問いません。

#### 美しいまちづくりのために

屋外広告物は、私たちに必要な情報を伝えたり、まちを気分付けする役割を果たすとともに、まちの景観を構成する重要な要素の一つとなっています。しかし、管理が適正に行われないと、強風や地震などによって落下または倒壊して人や車両等に危害を及ぼす恐れがあります。県では、まちの景観や市民の安全を守るため、屋外広告物条例等によって規制を行っています。

#### 屋外広告物の許可

屋外に広告物を表示する際は、原則として許可を受けする必要があります。表示場所や広告物の種類に応じて位置や面積などに制限がありますので、広告物を設置される場合は、事前にお問い合わせください。

問・問 本庁都市計画課 (☎03-4063)

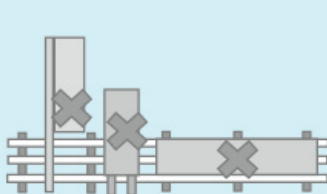
#### 禁止物件

電柱、街灯柱、街路樹、道路上の植込、道路上の柵、橋りょう、石垣、擁壁など(一部適用除外あり)

※条例に違反した場合、罰金が科される場合があります。

▽道路柵ののぼり旗・立看板・横断幕等

▽道路の植込の中 街路樹巻付



肥薩おれんじ鉄道からのお知らせ

感電事故防止に

ご協力ください

肥薩おれんじ鉄道の線路上には、2万ボルトの電線があり、高さ4.5以上積載の車両や、立てた釣りざおが電線に接触し感電する恐れがあり、大変危険です。

また、電線にビニールなどが掛かり列車を止めることもありますので、発見した場合はご自分で取らず、連絡してください。

問 肥薩おれんじ鉄道株

電気指令 (☎0120-1321491)

▽釣りざおなどで感電



線路を渡るときは、釣りざおなどは立てずに畳んで渡りましょう。

保健センターだより

154

ひろげよう

子育て支援の輪

出水市子育て応援券交付事業のご紹介



子育て応援券とは？

本市では、2015年から妊娠・子育て中の方が、悩みや不安を一人で抱え込まずに、心身ともに安心して子育てができるように、子育て支援の一環として本サービスを実施しています。

サービス内容は、市と契約した事業所による、助産師サービスや、保育・育児支援サービスがあります。詳しくは左記コードから市ホームページで確認されるか、健康増進課へお問い合わせください。



今回は、子育て応援券を使ってサービスを利用した方の声(アンケートより)を紹介します。

助産師サービスを利用して

乳房ケア/骨盤ケア/沐浴/育児相談  
その他助産師によるサービス

おっぱいマッサージを依頼したところ、時間带的に翌日でも良いと思っていたが、その日に訪問してもらえ、迅速な対応に感動した。

母乳が出なくて心が折れそうになった時、助産師さんがすぐに来てくれた。券がなかったら、機会がなかったかもしれない。本当に助かった。

妊娠中に助産師による整体を利用して安産だった。

産後に、自分と子どものケアに使って体調が良い。産まれると、子どもも優先になってしまいやすいため、応援券は自分のために使いやすかった。

疲れている時に沐浴をしてもらえるのでありがたい。

保育・育児支援等サービスを利用して

託児/一時預かり/子どもの送迎/相談/家事支援/病児保育

上の子の学校行事や集まりで、どうしても連れていけない時に託児を利用し、とても助かった。

産後の幼稚園の送迎に利用した。姉弟にも使えてあつという間になくなってしまった。

家事支援を利用し食事を作っても良かった。ありがたい事業だと思う。

仕事復帰してから病児保育に利用して、券がすぐになくなった。

妊産婦等送迎サービスを利用して  
タクシー

お腹が張って運転が難しい時に、タクシーに使った。

助かったあと

喜びの声多数♪



問 市健康増進課 (☎03-2143)

# 国民年金情報

年金生活者支援給付金請求手続きが始まります！

年金生活者支援給付金とは

本年10月から消費税が10%に移行されることに伴い、年金も含めて所得が低い方の生活を支援するために、年金に上乗せして支給するものです。

給付金の対象となる方と給付額

対象となる方は、給付金の種類（3種類）ごとに、次の支給要件をすべて満たしている方です。

## 10月 出水地区年金相談 (月1回開催・完全予約制)

開催日 10月24日(木)  
開催場所 高尾野公民館2階  
開催時間 午前10時～午後3時30分  
(正午～午後1時除く)

相談内容 老齢年金、遺族年金等の請求手続き、年金受給見込額 など

相談員 川内年金事務所職員

予約受付期間 各開催日の1カ月前～1週間前

予約申込先 本庁市民生活課 住民年金係  
☎63-2111(内線1537・1538)  
※年金相談は1日につき最大で18人(午前8人、午後10人)で先着順となります。

- 老齢年金生活者給付金
  - 65歳以上で、老齢基礎年金を受けており、請求される方の世帯全員の市町村民税が非課税であること
  - 前年の年金収入額とその他の所得額の合計額が77万9300円以下であること
- 給付額 5000円(保険料納付済期間等に応じて算出されます。)
- 補足的な老齢年金生活者給付金
  - 老齢年金生活者給付金と同じ条件。ただし、所得要件が77万9300円以上87万9300円以下であること

給付額 補足的な給付額のため、数千円程度です。

障害年金・遺族年金生活者給付金

- 障害基礎年金または遺族基礎年金の受給者であること
- 前年の所得金額が、462万1千円以下であること

給付額 障害等級2級の者および遺族である者 5000円  
障害等級1級の者 6250円

請求手続きの方法

2019年4月1日時点で老齢・障害・遺族基礎年金を受給している方で対象となる方には、本年9月に日本年金機構から給付金の請求手続きに必要な書類が届きます。書類が届きましたら、請求書に氏名等を記入いただき、返送ください。初回の支払いは12月中旬です。

年金と同じ受取口座に、年金とは別途支払われます。(通帳には2つの振り込みが記載されることとなります。)

施行日 本年10月1日

問い合わせ・手続き先

- ▽本庁市民生活課住民年金係
- ▽高尾野支所総合市民課
- ▽野田支所総合市民課

(☎63)2111(代表)

## 知っててよかった！

### 消費生活情報

固定電話が使えなくなる!?  
営業勧誘にご注意ください!!

大手電話会社の社内設備の切り替えに伴って発生している事例

大手電話会社の子会社を名乗る事業者から、「2020年以降アナログ回線が廃止されるので光回線に切り替えませんか」と電話が来た。不審に思い断ったが、この会社の言っていることは本当なのか？

被害に遭わないために

今のままお使いいただけます

固定電話の回線がIP網に移行することで、使用中の電話機や電話番号が使えなくなることはありません。

そのため、回線移行に伴う切り替え手続き等も必要ありません。

「使えなくなる」に注意

このような事例では、大手電話会社の子会社や代理店を名乗り「今のままでは使えなくなる」「〇〇すれば使える」などと不安をあおるようなことを言い、契約を迫ることが多くあります。

そういった時は、契約について即答せず、固定電話の契約相手(大手電話会社等)へ確認するようにしましょう。

その場で返事をしない

本当に必要な手続きであるか冷静になって確認、判断するために電話口で契約について即答することは絶対にやめましょう。

必要ないときは断りましょう

話の途中で必要ないと感じるときはきっぱりと断りましょう。

断つたのに話を続ける事業者も多いので、そのような場合は再度必要ないと伝え話の途中であっても電話を切ってください。

不審に感じたときは

電話や勧誘に対して、少しでも不審に感じたときは、すぐに消費生活センターや消費者ホットラインに相談しましょう。

問 市消費生活センター

(本庁生活環境課内)  
(☎63)6203

# 「読書活動日本一のまちづくり」を目指して

読書活動に関する問い合わせ先  
読書推進室  
☎ 63-4121



## 読書活動の紹介

出水市では「読書活動日本一のまちづくり」を目指して、「家庭における読書活動の推進」、「地域における読書活動の推進」、「学校等における読書活動の推進」、「読書活動への理解と普及啓発の推進」の4つの基本目標を掲げています。



新 町

### ～地域における読書活動～

夏休み期間中、自治会で朝読みの活動を実施したところがありました。

子どもたちが自分で選んだ物語等を、ラジオ体操後にその場で音読したり、自治会の放送設備を利用して音読を放送したりしました。住民の方々も子どもたちの元気な声を聞いて、さわやかな朝を迎えることができたのではないのでしょうか。

写真は新町自治会と西福ノ江自治会の朝読みの様子です。



西福ノ江

### ～学校等における読書活動～

学校では長期休業を利用して、読書指導の充実に向けた取り組みがなされました。

7月26日、東出水小学校では先生方を対象にブックトークについての校内研修が行われました。講師は市内のお話しグループ「おはなしポケット」の福泉さんで、ブックトークの魅力やテーマ・本の選び方、気を付けるポイント等について実演を交えながら教えていただきました。

また、8月2日には西出水小学校で、(株)図書館流通センターの片下さんによるビブリオバトルについての校内研修が行われました。グループに分かれてビブリオバトルを実践し、発表や質疑応答に熱心に取り組む姿が見られました。



ブックトークとは、テーマに沿って複数の本を順序だてて紹介する読書活動のことだよ。  
ビブリオバトルは、発表者たちが時間制限の中でおすすめの本を紹介し、どの本を一番読みたくなったかを投票で決めるコミュニケーションゲームで、知的書評合戦とも呼ばれているよ。



## 宝本エピソードの紹介！

「はじめてのおつかい」作：筒井 頼子 絵：林 明子

私がまだおさないときに、母がよく読み聞かせをしてくれました。初めておつかいに行く女の子の話です。その女の子はとても勇気のある子で、何があってもあきらめないでおつかいをしていたので、すごく「そんなけい」していました。初めて「おつかいがしたい」と思ったのも、初めておつかいできたのも、この本のおかげだと思います。私にとってこの本は勇気をくれる一冊だと思います。

## 第3土曜日は「市民読書の日」

読書活動推進ホームページ「よんみゃんせ」

<http://www.city.kagoshima-izumi.lg.jp/yonmyanse/>



# 図書館だより

## 新しい本の紹介 (予定)



### ＜幼児・小学生＞

- ちびねこのチュチュと、スプーンをあかちゃん 二宮 由紀子 作
  - にんじんかりかりかじったら 石津 ちひろ 文
  - すごいたいじゅうでうごきません。 平田 昌広 作
  - 本気でやれば、なんでもできる!? ジョン・ヨーマン 作
  - めをとじてみえるのは マック・バーネット 文
  - タヌキのきょうしつ 山下 明生 作
  - おかあさんありがとう みやにし たつや 作・絵
  - おばけとしょかん 齊藤 洋 作
  - ベストマン リチャード・ベック 作
  - うみへいったちいさなカニカニ クリス・ホートン 作
- .....等

### ＜中学生・高校生＞

- ゴースト ジェイソン・レノルズ 作
  - バタフライ ユスラ・マルディニ 著
  - まなの本棚 芦田 愛菜 著
- .....等

### ＜一般＞

- カム・ギャザー・ラウンド・ピープル 高山 羽根子 著
  - 手のひらの楽園 宮木 あや子 著
  - 猫をおくる 野中 柊 著
  - 神様の暇つぶし 千早 茜 著
  - 自由思考 中村 文則 著
  - てんげんつう 畠中 恵 著
  - 夏の騎士 百田 尚樹 著
  - 夏物語 川上 未映子 著
  - おじさんのトランク 芦辺 拓 著
  - 道化師の退場 太田 忠司 著
  - うしろから歩いてくる微笑 樋口 有介 著
  - ひとり老後、賢く楽しむ 岸本 葉子 著
  - 灼熱 秋吉 理香子 著
  - 極限の婚約者たち 新堂 冬樹 著
  - 我らが少女A 高村 薫 著
- .....等

図書館名 (電話番号)	開館時間	9月の休館日
中央図書館 (☎ 63 - 2105)	平日 午前9時～午後8時 土曜・日曜日、祝日 午前9時～午後6時	2日～4日 (くん蒸のため) <b>17日</b>
高尾野図書館 (☎ 82 - 5452)	午前9時～午後6時	<b>20日</b>
野田図書館 (☎ 84 - 3100)		

2019年9月 移動図書館運行表			
ステーション名	運行時間	運行日	
		9月	
第3 金曜日	千本付団地広場	10:00～10:20	20日
	平和団地集会室	10:30～10:50	
	鹿島住宅広場	14:20～14:40	
	茶円堀団地広場	14:50～15:10	
	鹿島自治公民館	15:20～15:40	
第3 水曜日	東辺田自治公民館前	10:10～10:30	18日
	菅原神社(荘上・荘下)	14:10～14:30	
	ウッドタウン自治公民館	14:45～15:05	
第1・3 木曜日	宮之元集落	14:05～14:25	5日 19日
	不動野集落	14:35～14:55	
	太田原住宅	15:10～15:30	
第2・4 木曜日	受口自治公民館	10:40～11:00	12日
	熊野神社前	14:10～14:30	26日
第2・4 金曜日	鶴亀タウン	9:40～10:00	13日 27日
	元町自治公民館	10:15～10:35	
	今釜西自治公民館	10:50～11:10	
	鶴水園	14:10～14:40	
	米ノ津駅前広場	14:55～15:15	

## ～よるのおはなし会～



高尾野図書館でよるのおはなし会を行います。  
 日時 9月21日(土) 午後7時～(開場午後6時45分)  
 場所 高尾野図書館  
 内容 謎解きゲームやボランティアの方と図書館スタッフ  
 による読み聞かせ、本の貸し出し  
 問い合わせ先 高尾野図書館(☎ 82 - 5452)

## 9月のおはなし会・親子読書会のご案内

中央図書館	おはなしのへや (毎週水曜日)	11、18、25日 午後4時～
高尾野図書館	おはなしのへや (毎週月曜日)	2、9、16、23、30日 午後4時～
	親子読書教室 「すくすく」	19日(木) 午前10時30分～
	よるのおはなし会	21日(土) 午後7時～
野田図書館	おはなしのじかん (毎週木曜日)	5、12、19、26日 午後4時～
	だっこでギュッ	5日(木) 午前10時30分～
	夜のおはなし会	23日(月) 午後7時～

<http://www.izumi-library.com>

出水市立図書館 トップページ

検索



### お盆特別ブルーラン

8月6日(火)、自主防犯パトロール隊の青パト車と警察車両による「お盆特別ブルーラン」が実施されました。帰省客等が多くなるお盆を前に、市民の防犯意識の向上を図るために毎年実施しているものです。



当日は、警察署前庭で出発式を行い、そのあと夕暮れの中、隊列を組んで青色回転灯や赤色灯を回しながら市内を巡回しました。

参加していただいたボランティアの皆さん、ありがとうございました。



### 新学期始まる

夏休みが終わり、長い休み期間中の開放感や遊び癖などから抜けきれず、不登校や家出が多くなりがちな時期です。

出会い系サイト等をきっかけに、性的被害など悪質な犯罪に遭うケースも少なくありません。



保護者の皆さん！！  
子どもの変化を見逃していませんか？  
今一度、子どもと正面から向き合ってみましょう。

### 9月11日は「警察相談の日」

警察では、次のような相談に応じています。

- 犯罪被害等の未然防止に関する相談
- 市民の安全と平穏に関する相談

[相談窓口]

#9110

- 県警察総合相談電話 099-254-9110
- 出水警察署警務課 0996-62-0110
- ◎専門相談窓口(平日にご利用ください。)
- ☆悪質商法に関する事 099-258-7940
- ☆性犯罪被害に関する事 099-206-7867
- ☆少年の悩み事やいじめ、非行に関する事 099-252-7867
- ☆暴力団・薬物・けん銃に関する事 099-255-0110



安心ダイヤル  
#9110に  
電話してね。



### 出水市の安全安心度は？

2018年中

※犯罪率：認知件数を1万人当りに換算した数値

刑法犯の犯罪率 (人口2万人以上の18市町)		
順位	市町村	犯罪率
1	鹿児島市	51.3
2	姶良市	47.0
3	霧島市	46.6
4	南九州市	44.2
7	出水市	38.9

窃盗犯の犯罪率 (人口2万人以上の18市町)		
順位	市町村	犯罪率
1	鹿児島市	38.7
2	日置市	38.7
3	霧島市	37.7
4	姶良市	36.8
6	出水市	29.7

住宅対象侵入盗の犯罪率 (人口2万人以上の18市町)		
順位	市町村	犯罪率
1	南九州市	9.3
2	いちき串木野市	4.6
3	さつま町	4.3
4	南さつま市	3.6
13	出水市	1.7

オートバイ盗の犯罪率 (人口2万人以上の18市町)		
順位	市町村	犯罪率
1	霧島市	1.0
2	さつま町	1.0
3	鹿児島市	0.9
4	鹿屋市	0.6
11	出水市	0.0

自転車盗の犯罪率 (人口2万人以上の18市町)		
順位	市町村	犯罪率
1	鹿児島市	12.2
2	霧島市	11.3
3	姶良市	9.2
4	いちき串木野市	6.1
9	出水市	2.9

車上ねらいの犯罪率 (人口2万人以上の18市町)		
順位	市町村	犯罪率
1	曾於市	5.8
2	鹿児島市	4.1
3	姶良市	3.8
4	日置市	3.8
6	出水市	3.6

万引きの犯罪率 (人口2万人以上の18市町)		
順位	市町村	犯罪率
1	霧島市	8.1
2	姶良市	7.3
3	阿久根市	7.1
4	鹿児島市	6.7
6	出水市	6.1



### 交通事故発生状況 (人身)

<出水警察署管内> (暫定値)

	発生件数	死者	負傷者
2019年	7	0	7
7月中	(-14)	(±0)	(-19)
2019年	72	1	79
7月末累計	(-42)	(±0)	(-61)

※( )内の数字は前年同期比

問い合わせ先 出水市防犯協会 63-1500



**中学生が防災体験**  
災害を想定した体験学習

7月7日、米ノ津中学校で「第15回災害を想定した体験学習」が開催されました。

これは、1997年7月に米ノ津中学校の校区内で発生した針原川土石流災害や2006年7月の県北部豪雨災害などを契機に始まりました。市消防本部を含む8つの団体・機関が参加し、防災意識の向上を目的として、生徒がさまざまな活動を体験しました。



**全線開通を目指して**  
南九州西回り自動車道

7月9日、南九州西回り自動車道建設促進期成会(椎木伸一会長)の役員会が本市で開催されました。役員会には、本自動車道沿線の市町長、議会議長など約50人が出席。産業振興と経済交流の活性化を図る上で極めて重要である南九州西回り自動車道の全線開通を目指して、沿線自治体が一致結束していくことが確認されました。



**出水の熱い夏祭り**  
各地域で夏祭り



7月27日・28日の夏祭りいずみ鶴翔祭を皮切りに、8月3日に高尾野夏祭り、同17日に野田郷夏祭りがそれぞれ開催されました。総踊りでは、各踊り連でお揃いの浴衣や法被に身を包み、熱気あふれる踊りを披露していました。また、各夏祭りではさまざまなイベントも行われ、多くの市民でにぎわっていました。



# 有料広告を募集

【申し込み・問い合わせ先】

本庁政策経営部企画政策課秘書広報係  
☎0996-63-4120

このページは、有料広告を掲載するページです。  
 広告内容は、広告主の原稿をそのまま掲載してありますので、  
 詳細な内容については、広告主に直接、お問い合わせください。  
 広報いずみの発行部数は約21,000部で市内のほぼ全世帯に配  
 布されます。同窓会や記念事業等のイベント告知にもご利用く  
 ださい!!

## 正社員・パートさん募集中



鹿児島工場 〒899-0202 鹿児島県出水市昭和町12-14

TEL0996-68-1155

<http://www.techtry.co.jp>

代表取締役 竹之下 悦郎



総合解体工事業

解体工事お任せ下さい!!

## フクハマ工業株式会社

お気軽に  
ご相談  
下さい!

☎ 0996-84-2186  
FAX 0996-68-3013

安心 安全 安価

一般建設業許可(解体工事業) 鹿児島県知事(般-28)第15930号  
産業廃棄物収集運搬業許可 鹿児島県 04604166587号

〒899-0502 出水市野田町下名3761番地1号  
代表取締役 福濱 崇

ふるさとの味と心でおつきあい

## マルイ農協グループ

マルイ農業協同組合 マルイ食品株式会社 マルイ運輸株式会社  
マルイファーム株式会社 マルイ飼料株式会社 マルイ事業協同組合

〒899-0297 鹿児島県出水市平和町225  
TEL 0996-63-0101 FAX 0996-63-7662

[www.marui.or.jp](http://www.marui.or.jp)



ほくほくの110番!!

出水店

取扱保険会社  
35社以上

保険のことならご相談ください

オーダーメイド設計のあなたに合ったプランをご提案します!

相談は  
もちろん  
無料!

お気軽に  
お問い合わせ  
ください!

生命  
保険

損害  
保険



☎0996-68-8830 〒899-0126 鹿児島県出水市六月田町393 [ほくほくの110 出水 枝店]  
募集代理店 ㈱ほくほくの110番 HH19-0111-0003 広告有効期限2021年4月

よね だ けい こ  
弁護士 米田 圭吾 (鹿児島県弁護士会所属)

## ■ 出水法律事務所 ■

住所：出水市昭和町3-24  
電話：0996-79-3535

相談時間 平日(月曜日～金曜日)  
午前9時30分～午後5時まで

法律的なアドバイスが必要なこんな時…

- ・相続や遺言について聞きたい
- ・離婚をしたい
- ・借金のごことで相談したい
- ・経営が苦しい
- ・会社・個人事業の顧問になってほしい
- ・会社と従業員の問題で相談したい

その他、幅広い分野を取り扱っています。  
 皆様がお困りのことについてお気軽に  
 ご相談ください。

※営業時間にご都合がつかない場合はご相談ください。

初回の相談料は  
1時間まで無料です



### 広告規格

- 基本広告 フルカラー・タテ 54<sup>3</sup>リ×ヨコ 87<sup>3</sup>リ
- 拡大広告 フルカラー・タテ 54<sup>3</sup>リ×ヨコ 178<sup>3</sup>リ

### 広告料

- 基本広告 15,000円(税込み)
- 拡大広告 30,000円(税込み)

### 掲載単位

- 広報いずみ発行1回ごと
- 複数回にわたる掲載も可能です。

※詳しくは、上記申し込み・問い合わせ先にお問い合わせいただくか、市ホームページをご覧ください。

### 有料広告空き状況 (8月20日現在)

広報いずみ	空き枠(全16枠中)
11月号	0枠
12月号	9枠
2020年1月号	11枠
2020年2月号	11枠

☆ご予約はお早めにご連絡ください☆



# お誕生・お悔やみ・ご寄付

## 福生会福生会 わがご報告

(新生児) (保護者) (敬称略)  
 白山 葵 (大介・美沙)  
 藤元 太志 (久志・真奈)  
 千々岩 弥咲 (翼・清香)  
 村上 結菜 (竜・綾美)  
 新塘 夢空 (健太郎・美玲)  
 山口 結愛 (健二・秀美)  
 吉田 日咲 (健太郎・香)  
 宮原 璃子 (健一・有瑠亜)  
 椎木 柚葉 (広美・ちひろ)  
 西山 実咲 (善スーグルー)  
 元島 一嘉 (直人・香織)  
 尾崎 妃菜 (星矢・由佳)  
 渡り 彩晴 (真一・美穂)  
 立尾 紬 (亮太・美香子)  
 植木 夢葵 (勝仁・愛子)  
 川内 涼葉 (優輝・美梨紗)  
 竹内 一晴 (伸哉・香織)  
 西光 光莉 (洋平・彩美)  
 宮下 涼花 (洗一・早貴)  
 山本 楓乃音 (英昇・由貴)  
 橋口 健人 (孔明・優衣)

中村 夏音 (慎一・夏子)  
 西藍 藍玖 (裕太・菜々恵)  
 中原 彩帆 (翔太・勝美)  
 平藪 蒼真 (順也・絵夢)  
 瀬野 彩夏 (研作・美穂)  
 金子 晴香 (達哉・日登海)  
 園田 夏楓 (敬介・悦子)  
 柗占 結愛 (拳哉・真弥)  
 松下 音花 (哲也・亜紀子)  
 中野 蒼絃 (智紀・良美)  
 原田 奏絵 (健人・兒子)  
 岩佐 翔貴 (光貴・優菜)  
 (7月1日〜7月31日届け出分)

### ごめい福を お祈りします

(死亡者) (年齢) (住所) (敬称略)  
 野添 清治 93 木串  
 北島 信行 88 華の家  
 榎木 久 69 桜町  
 林 トミコ 94 西大野原出水  
 石原 良子 86 柴引  
 前田 憲一 88 田原  
 新屋 長一郎 89 浦窪  
 福原 久枝 84 別府  
 脇添 由人 62 折尾野

松崎 ミヨ子 87 春町  
 井川 敏夫 92 平良馬場  
 笹原 裕次 58 下大野原出水  
 寶井 キク 73 白木川内  
 益山 宏規 83 諏訪馬場  
 税所 ミツエ 91 横尾  
 徳留 忍 87 上の原高尾野  
 鈴田 節子 81 関外  
 山下 ミヨ子 86 春日町  
 江崎 守 77 西福ノ江  
 内添 慶子 74 野角  
 朝倉 眞智子 73 鹿島  
 道田 ヨツ子 97 上沖田  
 川邊 弘 56 平松西  
 石橋 直 88 唐笠木  
 山崎 勇 94 切通山  
 福脇 玲子 94 八幡(出水)  
 田代 ムツエ 88 八幡(出水)  
 高岡 キクノ 96 針原  
 原田 カラル 93 広瀬  
 濱崎 延子 91 西町  
 古川 伸彌 77 鹿島  
 上野 義徳 95 内野々上  
 中島 芳枝 93 多ール出水閉地  
 上出口 重徳 89 上中  
 川下 吉勝 70 上水  
 井手上 フサノ 95 太田  
 脇岡 逸男 83 上水流

### ご寄付ありがとうございました

(7月1日〜7月31日届け出分)  
 城上 克明 73 唐笠木  
 戸澤 敏之 77 八幡(出水)  
 野村 數子 96 木串  
 高岡 俊雄 (針原)  
 田代 裕美 (西之口)  
 濱崎 裕美 (西町)  
 原田 広文 (埼玉県)  
 古川 るみ子 (鹿島)  
 上野 満徳 (内野々上)  
 城上 美紀 (唐笠木)  
 嶋岡 郁男 (上水流)  
 丸尾 隆 (大丸)  
 戸澤 弘子 (八幡(出水))  
 野村 武信 (木串)

以上市社会福祉協議会へ



お誕生、ごめい福、ご寄付欄への掲載を希望されない方は届け出の際にお知らせいただくか、本庁企画政策課(☎4120)にご連絡ください。

## 当番医のお知らせ

担当医療機関は、下表のとおりです。

○都合により担当医療機関が変更になることがあります。出水消防署(☎63-0119)にお問い合わせください。

○当番医での受診は、急患に限ります。

※[当]：日曜・祝日在宅当番医(午前9時～午後5時)

[児]：小児科当番医(午前10時～正午)午後も受け付ける場合がありますので、直接お問い合わせください。

9 月					
日	医療機関名				
1日(日)	[当]	野田診療所	内科	仮屋	☎84-2023
	[当]	おかだクリニック	内・消化・放射線科	春日町	☎63-7011
	[当]	林胃腸科外科	内・外科	阿久根市	☎73-3639
	[当]	鷹巣診療所	内・外科	長島町	☎86-0054
	[児]	出水総合医療センター		早馬	☎67-1611
8日(日)	[当]	せき耳鼻咽喉科クリニック	耳鼻咽喉科	東大野原	☎64-1187
	[当]	わかすぎ皮膚科クリニック	皮膚科	表郷東	☎64-1313
	[当]	植村整形外科	整外科	阿久根市	☎72-1041
	[当]	平尾診療所	内・外科	長島町	☎88-2595
	[児]	二宮医院		栄町	☎62-0167
15日(日)	[当]	さくら通りクリニック	脳神外・脳神内科	千本付	☎62-2311
	[当]	林泌尿器科クリニック	泌尿器・内科	早馬	☎64-8800
	[当]	有村産婦人科・内科	産・婦人・内科	阿久根市	☎73-4180
	[当]	鷹巣診療所	内・外科	長島町	☎86-0054
	[児]	キッズクリニック		向江	☎63-7707
16日(月)	[当]	福元医院	内・循環器科	新町	☎67-3200
	[当]	荘記念病院	精神・内科	西水流	☎82-3113
	[当]	上園医院	内・消化器科	阿久根市	☎73-1055
	[当]	長島クリニック	内・外科	長島町	☎88-6405
22日(日)	[当]	整形外科ばばぐちクリニック	整外科	六月田中	☎64-8260
	[当・児]	こどもクリニック永松	小児科	鹿島	☎64-1500
	[当]	内山病院	内・外・泌尿器科	阿久根市	☎73-1551
	[当]	鷹巣診療所	内・外科	長島町	☎86-0054
23日(月)	[当]	しもぞのクリニック	内・胃腸科	石坂(出水)	☎63-8300
	[当]	出水病院	精神・内科	諏訪馬場	☎62-0419
	[当]	鶴見医院	内・呼吸科	阿久根市	☎73-0553
	[当]	平尾診療所	内・外科	長島町	☎88-2595
29日(日)	[当]	出水眼科	眼科	春日町	☎62-8350
	[当]	境田医院	産婦人・内・外科	天神(出水)	☎67-2600
	[当・児]	しみずこども医院	小児科	阿久根市	☎68-0633
	[当]	鷹巣診療所	内・外科	長島町	☎86-0054

※夜間の急患(内科・小児科)、夜間一次救急診療所(野田診療所内)(☎84-2023)午後7時～同11時・来院の際は、来院される前に必ず電話で症状をお知らせください。

※おおもね 15歳未満の子どもの夜間電話相談「鹿児島県小児救急電話相談」

(☎#8000 または ☎099-254-1186) 平日・土曜日(午後7時～翌午前8時) 日曜・祝日(24時間)

## 休日当番歯科医・当番薬局

9月1日			9月22日				
田畑 歯科医院	歯科	☎62-0888	東大野原	きずな 歯科	歯科	☎68-8133	沖田
野田 調剤薬局		☎84-2856	仮屋	フタヤ 薬局		☎67-5253	六月田中
会営 薬局	☆	☎64-8280	早馬	かしま 薬局		☎63-3970	鹿島
9月8日			9月23日				
児島 歯科医院	歯科	☎86-1266	長島町	上野 歯科医院	歯科	☎63-2306	西町
メープル 薬局		☎62-9292	東大野原	五万石 薬局		☎63-8800	野添(出水)
オレンジ 薬局		☎79-3972	表郷東				
9月15日			9月29日				
北園 歯科医院	歯科	☎64-2151	麓(高尾野)	こじま 歯科医院	歯科	☎63-4618	表郷西
さくらんぼ 薬局		☎68-7000	千本付	クレモア 薬局		☎63-5401	春日町
マリン 薬局米ノ津店		☎67-5002	早馬	エンジェル 薬局		☎65-7637	天神(出水)
さくら 薬局	☆	☎63-7700	向江町				
9月16日							
つばさ 歯科	歯科	☎62-8519	花立西				
ハート 薬局		☎79-3877	新町				
しもずる 薬局		☎64-2211	下山				

※歯科医院診療時間 午前9時～正午  
 ☆小児科当番薬局 午前10時～正午  
 ◎変更になることがあります。  
 出水消防署(☎63-0119)にお問い合わせください。

## 水道修繕工事当番事業者

期 間	出 水 地 域			高尾野・野田・荘地域		
	工事事業者	平 日	休日および平日の 午後5時以降	工事事業者	平 日	休日および平日の 午後5時以降
9月1日	あかつき電化	☎62-0650	携帯電話 (090-7397-7898)	アタックス	☎82-0044	携帯電話 (090-7154-7490)
9月2日～8日	三和住設	☎62-5114		釜崎水道	☎82-0249	
9月9日～15日	井手口電設	☎62-0901		桑野水道設備	☎82-4385	
9月16日～22日	太田電機工業所	☎63-1966		中 畠 組	☎82-0437	
9月23日～29日	道添建設	☎62-3833		山崎水道設備	☎82-1600	
9月30日	川島工建	☎63-6685		福井組	☎84-2534	

※家庭内の修繕は、施工した工事事業者にご連絡ください。

## 火の元には十分注意しましょう！

出水市消防本部管内の火災・救急状況(2019年7月1日～同7月31日)

	火 災				救 急	
	発生件数	うち建物	死者	負傷者	発生件数	うち急病
出 水	3件(+2)	2件(+1)	1人(+1)	0人(±0)	176件(-45)	106人(-28)
2019年の累計	10件(+5)	6件(+1)	1人(+1)	0人(±0)	1,302件(-42)	805人(-36)

※( )内の数字は前年同月比

## 9月の主な行事

- 8日(日) ▶いずみ園虹のマーケット(午前9時30分・いずみ園)
- 12日(木) ▶定例行政相談所開設(午前10時・市社会福祉会館)
- 15日(日) ▶野田郷駅前広場コンサート(午後4時30分・野田郷駅前広場)
- 28日(土) ▶映画会「ボブという名の猫」(午後6時30分・市中央図書館)

文化庁長官表彰受賞



▷花柳糸之氏

本市出身で、出水市PR大使の花柳糸之氏が、去る3月18日、長年にわたり、舞踏振付家として数多くの舞台、テレビ等において幅広く活躍するとともに、海外での活動を通じて国際交流に努め、我が国の芸術文化の振興に多大な貢献をしていると認められ文化庁長官表彰を受賞しました。

同氏は、日本の日舞の第一人者であり、NHK紅白歌合戦やTBSレコード大賞等に長年にわたり携わっています。



◁表彰式の様子



全日本少年少女けん玉道選手権大会南部九州地区大会で優勝し、全国大会出場を前に市役所を訪れた葛賢伸さん（大川内小6年）。



九州シニア鹿児島県予選会で準優勝し、報告のため市役所を訪れた出水オールスターズの皆さん。



全国小学生陸上競技交流大会県予選会（男子共通 走幅跳・ジャベリック投）で優勝し、全国大会出場を前に市役所を訪れた黒田大翔さん（市陸上スポーツ少年団）。



日本少年野球選手権大会九州ブロック予選小学生の部で準優勝し、全国大会出場を前に市役所を訪れた鹿児島出水ボーイズの皆さん。



7月22日、6月30日付けで人権擁護委員を退任された平中すみ子さん（写真左から3番目）に法務大臣感謝状が贈呈されました。

平中さんには、人権擁護委員として、3期9年2カ月にわたりご尽力いただきました。

おつかれさまでした

クレインパークだより 157

「おもしろ昆虫教室・植物教室」

7月20日に博物館講座「おもしろ昆虫教室」、7月21日に「おもしろ植物教室」を開催しました。

それぞれに専門の講師を招き、採集方法や注意点を教わりながら、本格的な標本の作り方を学びました。

夏休みの自由研究には採集物の保管や記録方法も大事になるため、参加者は熱心に耳を傾け、慎重かつ丁寧に細かい作業に取り組みました。

【9月9日〜同13日までくん蒸のため臨時休館】

『今月の問題』

生きた化石（大昔に栄えた生物が、現在でも姿を変えずに生き続けているもの）で有名なものはどれでしょうか？

- A テナガエビ
- B アンモナイト
- C カブトガニ

先月号のクイズと答え

潮の満ち引きの原因は、主に何の影響でしょうか？

- A 降水量
- B 月の引力
- C 気圧

答えはB 月の引力でした。



▷昆虫教室

◁植物教室

■発行 出水市  
■出水市役所(本庁) 高尾野支所 野田支所  
■ホームページアドレス  
■電子メールアドレス

■編集 政策経営部企画政策課  
〒899-0292 鹿児島県出水市緑町1番3号  
TEL0996-63-2111(代表) FAX0996-63-0680  
〒899-0492 鹿児島県出水市高尾野町大久保7番地  
TEL0996-63-2111(代表) FAX0996-82-2399  
〒899-0502 鹿児島県出水市野田町下名7035番地  
TEL0996-63-2111(代表) FAX0996-84-2078  
http://www.city.kagoshima-izumi.lg.jp/  
info\_izm@city.izumi.kagoshima.jp

ホームページ用QRコード

防災メール用QRコード

