



広報

# いずみ

人と自然が融和した にぎわいある元気都市 出水市

「みんなで楽しく」



「第27回鶴の郷野田ロードレース大会」(10月7日撮影)

## 主な内容

「読書活動日本一のまちづくり」を目指して	2~3
第2回市民体育大会種目別成績	4~5
出水総合医療センターからのお知らせ	6
“出水”を再発見！ 出かけてみませんか？	16

11

2007(平成19年)  
20

# 「読書活動日本一のまちづくり」を目指して 子ども読書活動を推進しましょう！

家庭でしかできない「子どもを  
本好きにする」育て方 その一

子どもが本を自分で読み始めたなら、  
うんとほめてあげましょう

子どもがたどたどしいながらも自分で本を読み始めたら、「そこが間違っている」とか、もつとすらすら読めるようにならないとね」なんていう言葉は禁句です。まず、うんとほめてあげましょう。保護者の皆さんも、同じような思い出があたりでしょう。

子どもの部屋にテレビを置かないこと

映像メディアは便利です。この便利さの裏には、「自分で努力せずに受け身で情報を取り込む」という習慣がついてしまいがちです。創造力や想像力が貧しくなり、人間関係も一定のパターンでしか理解できなくなってしまうのでは。テレビを見る時間を本読みに向けましょう。

本を勉強の道具にしないこと  
読書は知識の習得の役割もあります。しかし、未知の世界を楽しむ、文字をひたすら味わうなどゆつたりとした空間こそが真のねらいです。

親が本を読んでいるところを子どもに見せよう

子どもにばかり「本を読め」と言ってもあまり効果は期待できないのでは

ないでしょうか。ここはやはり親と一緒に本を読みましょう。また、子どもに「この本にはこんなおもしろいことが書いてあったよ」と、話してあげましょう。逆に、子どもの本の中には、大人が読んでも十分面白い本がたくさんあります。

本は子どもにとつて無限の友だち  
子どもは行動範囲が制限されています。「遠い国に行きたい」と思っても、実際に出かけることはできません。今の環境から自力で抜け出せることは容易ではありません。でも、本はそんな欲求を実現してくれます。また、過去や未来の世界に案内してくれます。体験したことがないことを教え、源があります。ここに、想像力を養う

## 『お楽しみお話し会』を開催

読書ボランティアグループ「紙ふうせん」による、ことばあそび・ロールシアター・クイズ・歌あそび・テーブルシアター等盛りだくさんです。

みんなで楽しいひと時を過ごしましょう。  
また、ロビーでは、本のリサイクル(古本・雑誌等)も行います。

日時 11月18日(日)  
午前10時～同11時30分

場所 野田図書館学習室

家庭でしかできない「子どもを  
本好きにする」育て方 その三  
市立図書館おすすめの本

どんな本を読ませたら良いのか分からない。また、忙しくて時間をかけて選ぶことができない。そんな保護者の皆さん、参考にしてください。

決まったら、図書館に出かけて、手にとつてから借りるのもよし、直ぐ電話で貸し出しの予約をするのもよし。お忙しい方には便利な情報です。

ここに紹介したのはほんの一部です。  
赤ちゃん向けの絵本

ねこがいつぱい ちいさなうさ

こちゃん たんたんぼつや ど

うぶつのおやこ のりものいつぱ

い がたんごとんがたんごとん

おつきさまこんばんは ねない

こだれだ くだもの しろくま

ちゃんのほつとけーき いないい

ないばあ

幼児向けの絵本

アンガスとあひる だろんこハ

リー のら犬ウィリー マド

レーヌといぬ 11ぴきのねこ

こねこのびつち ねこのはなびや

100まんびきのねこ 3びきのく

ま くまのコールテンくん ぼ

とんぼとんはなんのおと サリー

のこけももつみ バムとケロのに

ちようび おかえりなさいスポッ

ティ ピーターラビットのおはな

し おやすみゴリラくん サル  
のオズワルド いえでだブヒビ

ぶたのたね ぶたぶたくんのお  
 かいもの ありとすいか はら  
 ぺこあおむし おやすみみずく  
 かもさんおとori 三びきのや  
 ぎのらがらどん おおきながぶ  
 おふるだいきき ぐるんぱのよ  
 うちえん てぶくろ わたしと  
 あそんで いたずらきかんしやち  
 ゆうちゆう はたらくくるま  
 しょうぼうじどうしゃじぶた  
 さいししょうぼうじどうしゃ  
 ツトくんのトラックトラック ぼ  
 くひこうきにのったんだ ごろご  
 ろにやーん ガンピーさんのふな  
 あそび バスにのって もりの  
 なか おぼえていろよおおきな木  
 木はいいなあ どんぐりノート  
 もりのかくれんぼう はなをく  
 んくん はなのすきなうし あ  
 まつぶぼとりすぶらっしゅ ちい  
 さなきいりいかさ おじさんのか  
 さ しずくのぼうけん ゆきの  
 ひ お月さまってどんなあじ？  
 つきのぼうや まんげつによる  
 までまちなさい 14ひきのびくに  
 つく 赤い目のドラゴン おつ  
 きよちゃんとかっぱ かっぱのす  
 もう おばけパーティー かいじ  
 ゆうたちのいるところ がたごと  
 がたごと めっきらもつきらどお  
 さん まほうつかいのナナばあ  
 さん うんちしたのはだれよ！  
 みんなうんち おなら でこ  
 ちゃん まあちゃんのながいかみ  
 はなのあなのはなし ははのは  
 はなし おじいさんならでる

ペレのあたらしいふく わたし  
 のワンピース アフリカの音  
 スーホの白い馬 もりのがっしょ  
 うだん くれよんのはなし は  
 るどとむらさきのくれよん ぼ  
 くのくれよん ジンガくんいちば  
 へいく にちよういち はじめ  
 てのおつかい パンやのくまさん  
 おだんごばん ぐりとぐら  
 おまたせクッキー からすのパン  
 やさん ばばあちゃんのおもち  
 つき もしもねずみにクッキーを  
 あげると おしいれのぼうけん  
 くんちゃんのはじめてのがっこう  
 さつまのおいも おしゃまなり  
 リーとおしゃれなバッグ びゆん  
 びゆんごまがまわったら おやす  
 みなさいコッコさん おつきさま  
 はきつと おやすみなさいフラン  
 シス ねむれないの？ちいまく  
 ん ねんころりん あかちゃん  
 のゆりかご うちのパパってかっ  
 こいい ピーターのいす かあ  
 さんのいす ピッツァぼうや  
 ぶたたぬききつねねこ どうぶつ  
 はやくちあいうえお



## 平成18年度 出水市立図書館の利用概要

区 分		中央図書館	高尾野図書館	野田図書館	合 計
蔵書(冊)	一般書	102,936	19,647	21,116	143,699
	児童書	47,629	13,534	17,000	78,163
	計	150,565	33,181	38,116	221,862
開館日数(日)		291	302	289	
開館日1日当たりの入館者数(人)		261	62	75	
入館者数(人)	幼児・小学生	19,176	7,245	11,650	38,071
	中学生・高校生	7,202	3,206	4,467	14,875
	大学生・一般	49,561	8,138	5,606	63,305
計(人)		75,939	18,589	21,723	116,251
貸出者数(人)		53,680	8,173	6,665	68,518
貸出冊数(冊)		224,238	34,048	23,173	281,459

## 第2回 市民体育大会種目別成績

《各種目で熱戦が繰り広げられました》

広報いずみ8月号で、7月7日に行われた市民体育大会総合開会式について掲載しましたが、ここでは、同大会の種目別競技の成績をお知らせします(表記は各種目の大会成績の表記で記しています)。

なお、掲載した成績は、9月7日までに市民スポーツ課に報告のあったものです 敬称略。

ソフトテニス	中学3年生女子	蒔内・花崎(出水中)
	高校男子	宮内・松下(米ノ津中) 内之浦・野崎(米ノ津中)
	女子	米岡・原口(出水高)
	一般A級	大石・野元(出水工高) 寺地・岩元(出水高)
	一般B級	松下・宮田(出水高) 大井園・浜畑(出水高)
	壮年の部	崎野・小川(出水工高OB) 黒岩・榎木(出水高) 寺地・岩元(出水高)
		内之浦・尾上(出水壮年) 京田・鳥飼(出水壮年)
テニス	男子Aクラス	松元・溝口(テンポイント) 高橋・神崎(テンポイント)
	男子Bクラス	今吉・竹田(ジョイ)
	女子Aクラス	濱崎・税所(出水中央高・出水中) 池亀・松本(出水レディース)
	女子Bクラス	榮楽・今里(出水高校) 濱崎・今吉(出水中) 山添・松下(出水中)
バドミントン	男子ダブルス	A級 大宮司・根比(輝翔) 小出・伊知地(輝翔)
		B級合計60歳未満 小山・東田(ウエンス) 宮内・中村(ウエンス)
		B級合計60歳以上 福脇・西(B-1) 平松・地方(Fri)
	女子ダブルス	A級 山元・海江田(出水ボビーズ) 八郷・浦上(チーム85)
		B級合計60歳未満 寺床・養田(Fri) 大下本・大山(輝翔)
		B級合計60歳以上 鬼塚・齊所(ベンジャミンズ) 母ヶ野・母ヶ野(ウエンス)
卓球	小学生男子	山川(高尾野小)
	小学生女子A	中原(沙ミ米ノ津東小)
	小学生女子B	中原(亜ミ米ノ津東小) 生田(米ノ津東小)
	中学生男子A	宮下(江内中) 壱(江内中)
	中学生男子B	中政(出水中) 前田(高尾野中)
	中学生男子C	松山(江内中) 宮田(出水中)
	中学生女子A	有田(高尾野中) 橋口(高尾野中)
	中学生女子B	松下(高尾野中) 山口(高尾野中)
	高校生男子A	岡田(出水高) 元島(出水高)
	高校生男子B	蒔内(出水工業高) 永井(出水工業高)
	高校生女子A	岩元(出水高) 深瀬(出水高)
	ラージボール混合ダブルス	田上・橋本 山野・浦上
弓道	団体 中学男子	米ノ津中A 高尾野中A
	中学女子	野田中D 出水中A
	高校男子	出水工業高A 出水工業高B
	高校女子	出水商業高 出水高
	個人 中学男子	揚松 智哉(米ノ津中) 田原 聖也(出水中)
	中学女子	加田野 舞(野田中)
	高校男子	鶴田 真奈美(野田中) 告 慎一朗(出水工高) 重田 章博(出水工高)
	高校女子	宝来 あすみ(野田女子高) 古賀 映里香(出水工高)
	一般男子	郷 博昭 松下 行男
	一般女子	谷川万由美 瀬戸 和加奈
陸上競技	短距離(100m)	
	小学1年生男子	山口 遼大(東出水小) 安慶 恒伸(出水小)
	女子	平藪 弥次(東出水小) 小原 未来(西出水小)
	2年生男子	中村 晃大(米ノ津東小) 辻村 天盛(東出水小)
	女子	清水 遙加(出水小) 鮫島 唯菜(出水小)
	3年生男子	前田 泰孝(米ノ津東小) 持田 生葵(江内小) 田代 峻(西出水小)
	女子	田島 乃瀨(米ノ津東小) 谷川 千鼠(米ノ津東小)

ソフトボール	レスキュー	KOC金太郎
軟式野球	セキスイ	ダイナマイト
バスケットボール	男子	翔北クラブ 出水商業高校
	女子	チェリー出水 出水高校
ハンドボール	男子	出水クラブ 出水マリナーズ
	女子	出水女子A 出水女子B
ゲートボール	出水地域大会	
	諏訪馬場A	沖田
	野田地域大会	
	屋地A	中郡B
ターゲット・バードゴルフ	男子	岩崎 益雄 三角 行治
	女子	福元 トミ 梶原 ミキ
柔道	小学1・2年生	吉野 弘人(野田) 東 雄一(出水)
	小学3・4年生	浜田 零仁(下水流) 大野 丈(出水)
	小学5・6年生	早水湧一朗(下水流) 柿野 佑介(高尾野)
	中学1年生	津下宏次郎(出水) 野畑 童謙(出水)
	中学2・3年生	井手上大希(出水) 山下裕太郎(出水)
	高校男子	村上 湊太(出水中央高) 川添 亮介(出水工業高)
	高校女子	東 沙織(出水中央高) 松尾 星(出水中央高)
グラウンド・ゴルフ	団体	上山崎GG同好会B 松尾GG同好会A
	個人	榎木 昭男 篠ノ 信
剣道	小学1・2年生(男)	小島 惇平(出水剣友) 下大迫 真(高尾野)
	小学1・2年生(女)	桜木 華穂(出水剣友) 大塚 望美(出水剣友)
	小学3・4年生(男)	小柳 龍聖(下水流) 川本 寅ノ介(出水剣友)
	小学3・4年生(女)	久野 陶子(高尾野) 梅園紗由里(野田)
	小学5・6年生(男)	大尾 友亮(野田) 松木 龍介(野田)
	小学5・6年生(女)	原田 美和(高尾野) 田島 歩実(やはず)
	中学男子	浦本 瞬(野田中) 川崎 慎矢(出水中)
	女子	河元美寿々(野田中) 滝本 百花(出水中)
	高校男子	大野恭一朗(鶴翔高) 川添 優汰(鶴翔高)
	女子	山田美沙希(出水中央高) 大塚 美穂(出水高)
ソフトテニス	小学生男子	園畠・山田(西出水小)
	小学生女子	前野・矢野(柎野) 徳成・井上(水俣)
	中学1年生男子	坂田・波戸内(出水小) 登本・榎木丸(出水中)
	中学2年生男子	岸川・西野(高尾野中) 中村・柏木(出水中)
	中学3年生男子	淵崎・脇田(出水中) 梶尾・森田(高尾野中)
	中学1年生女子	揚松・内原(莊中) 荒木・山元(出水中)
	中学2年生女子	土屋・梅木(米ノ津中) 肥田・谷口(出水中)

水 泳 ( 1 位 の み )	女子 長岡百合子(米ノ津中) 男子 坂口 智愷(米ノ津中) 小学生25m背泳ぎ 4年生以下女子 前田 珠希(アーバンSC) 男子 大迫 昌司(アーバンSC) 5・6年生女子 田中 菜摘(米ノ津東スポ少) 一般25m背泳ぎ 女子 野原 梨佳(アーバンSC) 小学生100m背泳ぎ 女子 坂本 美織(アーバンSC) 中学100m背泳ぎ 中学女子 橋口 未来(米ノ津中) 男子 内栴 駿也(米ノ津中) 自治会対抗100mリレー 男子 中塩屋 職場・チーム対抗100mリレー 男子 米ノ津東スポ少 小学生50m自由形 4年生以下女子 坂口 結梨(アーバンSC) 男子 森 祐貴(アーバンSC) 5・6年生女子 梅田ひかる(米ノ津東スポ少) 男子 柏木 大輝(優泳) 中学・高校50m自由形 中学女子 井手上佳生(出水メイプル) 男子 上 雄也(アーバンSC) 高校男子 山口 裕貴(出水高) 一般50m自由形 女子 西島 瑞穂(アーバンSC) 男子 田嶋 広樹(アーバンSC) 小学生50m平泳ぎ 4年生以下女子 一山 麻織(アーバンSC) 男子 萩之内 一(アーバンSC) 5・6年生女子 梅田ひかる(米ノ津東スポ少) 田口明日香(アーバンSC) 男子 徳留 悠己(アーバンSC) 中学・高校50m平泳ぎ 中学女子 矢野 舞美(米ノ津中) 男子 伊佐 義隆(米ノ津中) 高校女子 土崎 未智(出水高) 男子 中川 雄太(米ノ津東スポ少) 一般50m平泳ぎ 女子 一山 優子(アーバンSC) 男子 四郎園貴仁(アーバンSC) 小学生50mバタフライ 4年生以下女子 中村 彩花(アーバンSC) 男子 森 祐貴(アーバンSC) 5・6年生女子 長岡絵李香(アーバンSC) 男子 花田 優樹(アーバンSC) 中学・高校50mバタフライ 中学女子 長岡百合子(米ノ津中) 男子 坂口 智愷(米ノ津中) 高校男子 川上 恭平(米ノ津東スポ少) 一般50mバタフライ 男子 寺下 昌吾(アーバンSC) 小学生100m自由形 女子 野添 祐莉(アーバンSC) 男子 柏木 大輝(優泳) 中学・高校100m自由形 中学女子 橋口 未来(米ノ津中) 男子 勝木 健太(米ノ津中) 高校男子 山口 裕貴(出水高) 小学生50m背泳ぎ 4年生以下女子 前田 珠希(アーバンSC) 男子 黒田 孔暎(アーバンSC) 5・6年生女子 坂本 美織(アーバンSC) 男子 内栴 勝鮎(米ノ津東スポ少) 中学・高校50m背泳ぎ 中学女子 田尻 純(アーバンSC) 一般50m背泳ぎ 女子 野原 梨佳 小学生100mリレー 4年生以下女子 アーバンSC・A 男子 アーバンSC・A 小学生200mリレー 5・6年生女子 米ノ津東スポ少 男子 優泳 中学・高校200mリレー 中学女子 米ノ津中 中学男子 米ノ津中 高校男子 米ノ津東スポ少
	陸上競技

陸上競技	4年生男子 城須 一蔵(西出水小) 児玉 涼(西出水小) 女子 田中 沙紘(西出水小) 橋元 祐衣(米ノ津東小) 5年生男子 大丸 京也(西出水小) 榑木 翔(米ノ津東小) 中村 洋幸(米ノ津東小) 女子 谷村香奈子(西出水小) 福元 菜々(出水市陸上) 6年生男子 牟禮 凜夢(西出水小) 早水湧一朗(出水小) 女子 森藤 香衣(米ノ津東小) 梅田ひかる(西出水小) リレー(600m) 男子 西出水小A 米ノ津東小B 女子 米ノ津東小B 米ノ津東小A
相撲	団体戦 小学1～3年生 西出水小 下水流小A 小学4～6年生 蔵之元小 下水流小C 個人戦 小学1年生 浜田 優希(下水流小) 松山 真也(江内小) 2年生 小島 孝太(田尻小) 平山万貴人(下水流小) 3年生 池田 翔(幣串小) 水口 貴弘(本浦小) 4年生 岩下 捺希(米ノ津小) 門元 麗(蔵之元小) 5年生 山下 竜生(本浦小) 荒田 剛(幣串小) 6年生 早水湧一朗(出水小) 黒木 航(下水流小)
水 泳 ( 1 位 の み )	小学生100mメドレーリレー(4年生以下) 女子 アーバンSC・A 男子 アーバンSC・A 小学生200mメドレーリレー(5・6年) 女子 アーバンSC 男子 米ノ津東スポ少 中学200mメドレーリレー 女子 米ノ津中学校 男子 米ノ津中学校 高校200mメドレーリレー 男子 米ノ津東スポ少 小学生100m個人メドレー 女子 坂口 結梨(アーバンSC) 男子 花田 優樹(アーバンSC) 中学生200m個人メドレー 女子 矢野 真子(アーバンSC) 小学生25m自由形 4年生以下女子 福山わかな(優泳) 男子 赤池 志仁(米ノ津東スポ少) 川尻 龍生(西出水小) 5・6年生女子 岩元 文音(西出水小) 男子 谷川 賢治(米ノ津東スポ少) 一般25m自由形 女子 児島美由紀(薩摩鶴泳会) 男子 森脇 裕典(薩摩鶴泳会) 小学生25m平泳ぎ 4年生以下女子 鏡 瑠菜(アーバンSC) 4年生以下男子 鬼塚 亮吾(アーバンSC) 5・6年生女子 鬼塚 綺菜(アーバンSC) 田口明日香(アーバンSC) 男子 徳留 悠己(アーバンSC) 一般女子25m平泳ぎ 澤田 ひとみ(薩摩鶴泳会) 一般男子25m平泳ぎ 川村(出水養護学校) 中学・高校生100m平泳ぎ 中学女子 矢野 舞美(米ノ津中) 中学男子 伊佐 義隆(米ノ津中) 高校女子 土崎 未智(出水高) 小学生25mバタフライ 4年生以下女子 中村 彩花(アーバンSC) 男子 橋口 大介(米ノ津東スポ少) 5・6年生女子 長岡絵李香(アーバンSC) 一般25mバタフライ 女子 西島 瑞穂(アーバンSC) 男子 伊佐 忍(薩摩鶴泳会) 平元 正人(アーバンSC) 中学生100mバタフライ

## 出水総合医療センターからのお知らせ



出水総合医療センター  
院長 瀬戸 弘氏

今回は出水総合医療センターの高度医療機器についてお伝えします。当医療センターは、地域の中核病院として機能と役割を果たすため、診察に必要とする高度の医療機器が数多くあり、地域の中核病院に必要な医療機器は十分に備えていると思います。当医療センターに設置されている代表的な高度医療機器をご紹介します。放射線科に備えている機器が主であり、次のようなものが上げられます。

### CT(コンピュータ断層撮影装置)

頭部から全身の断層撮影装置で、3D処理も可能であり、立体的画像を作成することができます。2〜3年後にはさらに新機種に更新予定であり、そうなるまで撮影時間がさらに短くなり、多くの断層写真が一度に撮影でき、より精密な診断が可能になると思います。

### MRI(磁気共鳴断層撮影装置)

1.5T(テスラ)磁力の強さを表す単位)の超伝導磁気を使った断層撮影装置で、特に脳や脊髄領域では重要な検査になります。また、腹部や四肢の関節撮影にも用いられています。当院ではこの検査を用いた脳ドックも行っており、未破裂脳動脈瘤の検出を行っています。

### 血管撮影装置

デジタル撮影が可能な最新の検査装置で、脳や腹部、四肢の血管撮影用装置と、心臓の血管専用の装置があります。特に、脳卒中や心筋梗塞の患者様の場合は、この装置を使用し緊急検査を行います。

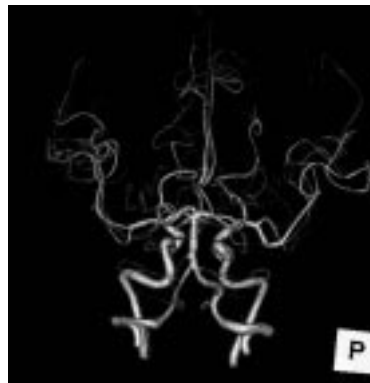
最近の脳動脈瘤治療で行われるコイル塞栓術にも対応できる機器であり、脳血管領域では他の病院であまりやっていない静脈からの血管撮影もやっております。外来でも検査が受けられるので、患者様に負担の少ない検査として利用されていて、高い評価を得ています。



血管撮影装置で写した心臓血管



血管撮影装置



頭部血管

(静脈注射により動脈を写したもの)

### RIシンチ(ガンマカメラ)

RI(ラジオアイソトープ)の略。放射線同位元素を用いる特殊検査で、心臓の機能、脳血流をはじめ、がん転移の有無を調べたり、全身の腫瘍や炎症を検査するなど幅広い領域で活用されています。阿久根・長島・出水地区では当院にだけ設置されている検査装置です。

### 乳房撮影装置

マンモグラフィと呼ばれる検査装置で、乳癌検診に必要な機器であり、当院では最新の機器を備えています。専門の診断資格を持った医師と技師が撮影・診断に当たっています。

### リアニック(放射線治療装置)

放射線治療には、機能や形態を温存しながら完全に治すための根治治療と、現在の症状、痛みなどを抑えるための緩和治療があります。手術、化学療法とあわせて、がん治療の中心的役割を担っているのが、この放射線治療機器です。周辺地域(阿久根・長島・出水・水俣地域など)において、この装置を備え稼働しているのは、唯一、当院だけです。一昨年に機器装置を更新しましたので、更に高度な治療が可能になっています。



リアニック(放射線治療装置)

### 高気圧酸素治療装置

脳梗塞、一酸化炭素中毒、麻痺性イレウス、四肢阻血性かいよう、潜水病等の治療に用いられる装置です。

出水総合医療センターは、公立病院として以上のような高度医療機器を設置して、診療を行っています。

地域の皆様方にご覧いただける最新の治療・検査等を行い、質の高い医療が提供できるように、職員一同チームワークを重視して頑張っております。

# 出水市大産業祭

11月17日(土) 18日(日)

市陸上競技場駐車場をメイン会場に盛大に開催します！



「ふるさと出水特産市」、「農林水産まつり」、「飲食まつり」、「くらしと木材まつり」など催し物が盛りだくさんです。また、「交通安全フェア」、「市民健康まつり」、「環境フェスタ」、「薩摩寒蘭展」、「盆栽展(出水公会堂)」、「学校給食展」も同時開催されます。

多くの方のご来場をお待ちしています。

17日(土) 午前10時～午後5時

18日(日) 午前9時～午後4時

薩摩寒蘭展は、16日(金)午後1時から開催

問い合わせ先 本庁農林水産課農畜産係(☎③4056)



友好都市文化交流事業

釧路市・出水市芸能交歓会を開催

平成元年から友好都市関係にある北海道釧路市の文化団体連絡会と出水市文化協会の恒例の芸能交歓会が開催されます。

ツルの縁がきっかけとなり、平成3年から2年ごとに相互訪問し、交流を深めているもので、民謡、舞踊、津軽三味線、太鼓演奏などの交流が予定されています。

お隣の産業祭会場では、釧路市の特産品販売も行われます。多数ご来場ください。

日 時 11月17日(土)  
午後0時30分開演

場 所 市文化会館

入場料 無料

問い合わせ先

市中央公民館内生涯学習課文化係(☎③2106)

## 自衛官採用試験のご案内

資 格	18歳から27歳未満の男子	申 込 期 限	11月26日(月)まで
試 験 日 お よ び 場 所	12月1日(土)・・・海上自衛隊鹿屋基地(鹿屋市)		
	12月2日(日)・・・陸上自衛隊川内駐屯地(薩摩川内市)		
募 集 種 目	2等陸海空士 陸上自衛隊2年、海上・航空自衛隊3年を1任期とした任期制の隊員 任期満了時に陸上自衛官約60万円、海上・航空自衛官約93万円の退職手当を支給します。 なお、説明会を11月8日(木)午後6時30分から高尾野支所2階会議室で行います。 詳しくは、お問い合わせください。		
問 い 合 せ 先	自衛隊鹿児島地方協力本部薩摩川内出張所(☎0996-22-2401) 本庁市民生活課生活環境係(☎③4042) 高尾野支所市民福祉課市民生活グループ(☎②5416) 野田支所市民福祉課市民生活グループ(☎④4813)		

**平成20年度保育所入所  
申し込みの受け付けを  
開始します**

市内の保育所(17園)に平成20年4月から入所を希望する児童の入所申し込みを次により受け付けます。

入所資格 次の理由で保護者による保育ができない児童が対象

- 保護者の就労
- 保護者の出産や病気
- 保護者の病人等の介護
- 家庭の災害など

受付期間 12月3日(月)から12月14日(金)まで(土・日曜日を除く。)

受付時間 午前8時30分から午後5時15分まで

申込方法 本庁こども課、高尾野支所、野田支所の市民福祉課に備え付け(11月20日から配布予定)の入所申込書に必要事項を記入の上、提出してください。なお、在園児の申し込みについては、保育園を通じて別途お知らせします。

育児休業中の方で、仕事に復帰する日が決まっている方も受け付けます。

年度途中(平成20年5月以降)の入所申し込みは、随時受け付けます。

問い合わせ先

本庁こども課子育て支援係  
(☎⑧4047)

高尾野支所市民福祉課健康福祉グループ  
(☎⑧5422)

野田支所市民福祉課健康福祉グループ  
(☎⑧4814)

**結核レントゲン検診を  
実施します**

結核レントゲン検診を次のとおり実施しますので、対象の方は必ず受診しましょう。

対象者 平成20年3月31日現在で65歳以上の方(昭和18年3月31日以前に生まれた方)で、今年度、胸部レントゲン撮影を受けていない方

検診日 11月5日(月)から12月11日(火)まで

受診料 無料

対象者には個別に受診票を送付します。検診日、検診会場等が記載されていますので、ご確認ください。

今年度、肺がん検診等で胸部レントゲン撮影を受診された方は、結核レントゲン検診を受診する必要はありません。

問い合わせ先

本庁いきいき長寿課保健予防係  
(☎⑧4043)

**市有未利用地を個別に  
売却します**

現在、市所有の土地で、道路・軌道敷等の残地や飛び地などの市が公共的に使用していない土地で、この土地に隣接する土地の所有者しか利用できないと思われる土地は、個別に売却できる場合があります。

購入を希望される方は、ご相談ください。

問い合わせ先

本庁財政課管財係  
(☎⑧4026)

**「全国物価統計調査」に  
ご協力ください!**

11月21日を基準日として「平成19年全国物価統計調査」が実施されます。

この調査は、消費者が購入する主な商品の販売価格やサービスの料金などを調査し、物価政策を始め各種の行政施策を立案する際の重要な資料を得ることを目的として5年に一度行われる国の重要な統計調査です。

調査は、全国で約13万の小売店舗と約4万の飲食店・サービス事業所等に対して、鹿児島県知事に任命された調査員や市町村、総務省統計局

が行いますので、ご協力をお願いします。

なお、調査された事項は、統計上の目的以外に使用されることはありません。

問い合わせ先

本庁情報広報課広報統計係  
(☎⑧4034)

**平成20年度の検察審査  
員候補者を選定します**

市選挙管理委員会では、毎年9月1日現在の選挙人名簿に基づいて、「くじ」で検察審査員候補者の予定者を選びます。

選ばれた予定者へ「資格調査票」を送付しますが、これは、司法関係の職務に従事している方などは検察審査員になれないため職業の調査をするものです。職業調査を行った上で、「さらにくじ」で候補者を選びます。

最終的には、検察審査会が、各市町選挙管理委員会から送付された候補者名簿の中から「くじ」で検察審査員を選定することになります。

検察審査会とは……

選挙権を有する国民の中から選ばれた11人の検察審査員が、言わば一般国民を代表して、検察官が被疑者(犯人と目される者)を裁判

訴処分)の良し悪しを審査するのを主な仕事とすることです。

犯罪の被害者(被害者が死亡した場合はその親族等)や犯罪を告訴・告発した人が、検察官の不起訴処分や不服がある場合に検察審査会に申立てをすることができ

問い合わせ先

市選挙管理委員会事務局  
(☎⑧5403)





たばこ自動販売機での購入に、「taspo (タスポ)」が必要になります

未成年者のたばこ購入防止の更なる強化の一環として、平成20年3月から、ICカード「taspo (タスポ)」が成人のみに発行されます。  
 同年3月からは、「taspo (タスポ)」がないと自動販売機で、たばこを購入することができなくなります。  
 この取り組みは、社団法人日本たばこ協会・全国たばこ販売協同組合連合会・日本自動販売機工業会が主体となっており行っています。

平成19年分  
**年末調整説明会**  
 日時 11月21日(水)  
 午前10時から  
 場所 市音楽ホール  
 問い合わせ先  
 出水税務署法人課税部門  
 (☎0171)

【taspo (タスポ) の申込方法】  
 12月1日から申し込みの受け付けが開始されます  
 申込書は、11月中旬から県内のたばこ販売店等に設置されます。  
 申し込みには、顔写真と免許証等の本人確認書類の写しが必要です。  
 発行手数料や年会費は無料です。  
 問い合わせ先  
 社団法人日本たばこ協会 taspo 運営センター  
 タスポダイヤル(12月開設) 0120 222 180  
 (通話料無料)  
 携帯電話からは 0570 012 340  
 (通話料有料)

# 出水市職員採用試験

平成19年度出水市職員採用試験を次のとおり行います(採用日は、平成20年4月1日の予定です)。

職種	採用予定人員	受験資格
理学療法士	2人	昭和53年4月2日以降に生まれた者 理学療法士の免許取得者または免許取得見込みの者
作業療法士	1人	昭和53年4月2日以降に生まれた者 作業療法士の免許取得者または免許取得見込みの者
言語聴覚士	1人	昭和53年4月2日以降に生まれた者 言語聴覚士の免許取得者または免許取得見込みの者

職種、採用予定人員および受験資格

いずれの職種も原則として採用と同時に市内に居住できる者としてします。本市では職員の採用に当たって、「障害者の雇用の促進等に関する法律」の趣旨を踏まえて実施していますので、該当する方は、受験申し込みの際、障害者手帳(1級から6級まで)を提示してください。

試験日時および会場  
 12月16日(日)  
 午前8時30分から  
 出水市役所内会議室

受験申込受付期間  
 11月1日(木)から同30日(金)まで

《午前8時30分から午後5時15分まで。ただし、土曜・日曜日は除きます。》  
 郵送の場合は、11月30日(金)必着のこと。

受験手続き  
 受験申込書(本庁市民相談室、各医療センターに準備)に必要事項を記入し、本庁総務課に提出してください。  
 受験申込書の請求および提出は郵送でも可。請求する場合は、住所および氏名を明記した返信用の角型2号封筒(A4判が入るもの)に120円切手を貼付してください。

受験申込・問い合わせ先  
 〒899 0292  
 出水市緑町1番3号  
 出水市役所総務課職員係  
 (☎0171-4023)

“ 地方自治法施行60周年記念事業 ”  
**自立と協働のまちづくりシンポジウム**  
 「これからの出水市のこと考えませんか？」

**基調講演**

講師 **宮崎 緑 氏**

「夢を織り成す街づくり」



**講師・コーディネーター略歴**

慶應義塾大学大学院  
 修了  
 NHK「ニュースセンター9時」  
 初の女性キャスター  
 奄美パーク園長兼田中一村記念美術館館長  
 千葉商科大学政策情報学部教授

日時 11月11日(日)  
 午後1時30分～同4時30分  
 場所 市音楽ホール  
 入場料 無料

内容 基調講演、  
 パネルディスカッション  
 主催 出水市、(財)自治総合センター  
 後援 総務省

**パネルディスカッション**

コーディネーター **宮崎 緑 氏**  
 パネラー  
 荒木 昭次郎 氏  
 熊本県立大学総合管理学部教授  
 東海大学名誉教授  
 辰村 吉康 氏 志學館大学学長  
 宮田 成男 氏 市民代表  
 上垣 路得 氏 市民代表  
 桐野 貴広 氏 市民代表  
 総司会 **山野 真理 氏**

戦後間もないころは、家族で解決できること、集落で解決できることの割合が高かったと言えます。たとえば、子育てや介護は大家族の中で分担し合えたり、道路の除草や水路の管理は集落の共同作業で賄うことができました。

ところが、勤め人が増え、核家族化が進むに連れて家族や集落で対応できることが減り、その分行政サービスが増え、住民の皆さんに求める金銭的な負担も増えてきました。しかし、国、地方がともに厳しい財政再建を強いられている現在、これ以上の負担を求めるのが困難な状況を迎えています。

そこで、従来、地域社会が持っていた力を再生することで、これに対応できないかと考えられるようになりました。地域全体で知恵を集めて、自分たちのことは自分たちで守るという仕組みを作り上げる。行政が行っているサービスの一部をもう一度地域社会に戻していくというものです。本市でもこのようなま

ちづくりを進めています。自治基本条例、パブリック・コメント制度、ふるさと育成塾、出前講座、男女共同参画への取組、どれもその一環です。

このシンポジウムでは、それぞれの立場で活動を実践されている3人の市民と専門家2人を交え、まちづくりについて語っていただきます。この機会に、これからの本市にとってのキーワード、「自立と協働」について考えてみませんか。また、一緒にまちづくりに参画してみませんか。

ご来場をお待ちしています。



宝くじは  
 豊かさ築く  
 チカラ持ち。

本シンポジウムは宝くじの助成金で開催します。

宝くじは、広く社会に  
 役立てられています。

問い合わせ先 本庁企画政策課 ☎033-4036)

**【障害に関する問い合わせ先】**

総務大臣指定  
 指定周波数変更対策機関 社団法人 電波産業会  
 〒100-0013  
 東京都千代田区霞が関1-4-1 日土地ビル11F  
 フリーダイヤル：  
 0120-050-969(通話料無料)  
 フリーファックス：0120-550-219(通信料無料)  
 受付時間午前9時～午後5時30分(土曜・日曜・祝日を除く)  
 地上デジタル放送の受信方法など一般的な問い合わせ先は  
 総務省地上デジタル放送受信相談センター  
 (☎0570-07-0101)

対策員を装った詐欺行為などに注意してください。対策センターの対策員は「受信対策員証」腕章を携帯・着用しています。また、対策員が金銭を要求することはありません。

10月上旬ごろから、長崎県の諫早地上デジタル中継局のデジタル放送試験電波発射に伴い、一部の地域や共同受信施設で阿久根テレビ中継局(紫尾山)からの地上アナログ放送(KKB鹿兒島放送23チャンネル)の画面が、まれにガラガラになることがあります。  
 このような場合は、次のお問い合わせ先にご連絡ください。(画面が縞模様になったり、二重三重になる場合は、デジタル放送からの障害ではありません。)  
 受信対策員が訪問し、症状を確認の上、地上デジタル放送の影響による場合は、国の負担で対策を実施いたします。

地上デジタル放送によるアナログ放送の障害に対応します

11月は  
「文化芸術に親しむ月間」  
です

県では、11月1日から同30日までの期間を「文化芸術に親しむ月間」として、多くの県民が文化芸術に積極的に親しみ、参加するように呼びかけています。この機会に、多くの文化芸術に触れ、参加し、積極的に取り組んでみましょう。

## 2007 出水音楽祭を開催

出水地区内の学校・団体による合唱・器楽演奏をぜひご鑑賞ください。



日時 11月25日(日) 午後1時開演  
場所 市文化会館  
入場料 無料  
出演団体 コンセールグラッシュ・グランドオーケストラ、合唱団O o o k(オーク)、コールのだ、オレンジ・メロディ、高尾野小学校吹奏楽部、東出水小学校吹奏楽部、西出水小学校マーチングバンド、出水ストリングアンサンブル、出水市立少年少女合唱団、コール出水、コールメイプル、Hプラス、出水中央高校吹奏楽部、アンサンブルA・gain、混声合唱団ソナーレ、コールひだまり、米ノ津中学校吹奏楽部、市民バンドいづみ / (順不同)  
問い合わせ先 市中央公民館内生涯学習課 ☎③2106

## 【クレインパークいづみ】 企画展 出水の鳥

11月10日(土)～平成20年2月24日(日)

場所 クレインパークいづみ1階企画展示室  
内容 普段よく見るスズメやカラスなどの野鳥や、冬の間渡ってくるツルやそのほかの野鳥についての紹介  
体験活動 鳥の折り紙など  
プレゼント 野鳥の写真入りしおり

### 生涯学習講座

「出水の鳥」に併せて、「野鳥観察会」と「ツルのねぐら観察会」を開催します。

講座名	開催日	対象	開催場所
野鳥観察会	11月24日(土)	小学生以上 20人	米ノ津川周辺 および東干拓地
ツルのねぐら観察会	平成20年 1月26日(土)	小学生以上 20人	荒崎

参加料は無料です。小学生は保護者同伴に限ります。詳しくは、クレインパークいづみにお問い合わせください。

問い合わせ先  
クレインパークいづみ ☎③8915  
開館時間 午前9時～午後5時  
(入館は午後4時30分まで)

## 文化会館自主文化事業 ぬいぐるみ人形劇



日時 11月15日(木)  
午前10時、午後1時開演  
(1日2回公演)  
場所 市文化会館  
入場料 3歳以上 1,000円(税込)  
(当日券は200円増し)  
3歳未満児は無料  
前売り券発売所  
市中央公民館、本庁市民相談室、市中央図書館、クレインパークいづみ、市高尾野公民館、市高尾野温泉センターもみじ、市野田農村環境改善センター、亜土利絵、エンゼル、諏訪書店、金海堂出水店  
主催 出水市、出水市教育委員会  
問い合わせ先 市中央公民館内生涯学習課 ☎③2106

## 第3回ネイチャーゲーム

「秋だよ！さわやかな  
空を感じよう in 湯川内」

ゆっくり、ゆったり、秋空、秋風を感じ、秘湯で心の洗濯をしませんか？

内容 ネイチャーハイキング  
青年の家～みそなめて～湯川内温泉～  
青年の家(片道3km)  
昼食は、湯川内温泉  
雨天時は、青年の家本館にてクラフトとネイチャーゲームを行います。

開催日 11月18日(日)  
時間 午前10時～午後3時  
(午前9時30分から受け付け)  
集合場所 市青年の家  
対象者 小・中学生および保護者  
定員 30人  
参加料 300円(保険料、風呂代として)  
携行品 弁当、飲み物、風呂道具、着替え、運動のできる服装

問い合わせ先  
いづみネイチャーゲームの会  
(☎621224、FAX626980 担当 荒木)



メタボリックシンドロームを改善するために

(普段の生活の中で脂肪を燃やそう)

メタボリックシンドローム対策は、本市において重要な課題となっています。予防のためには、継続して運動を実施することが必要です。

昨年、厚生労働省から健康づくりのための運動指針2006が発表されました。その中で、「身体活動」とは、安静にしている状態より多くのエネルギーを消費するすべての動きのことをいい、これは、日常生活における労働、家事、通勤・通学、趣味などの生活活動と、体力の維持向上を目的にして計画的・意図的に実施する「運動」の2つに分けられると定義しています。「お腹の脂肪を燃やしたい、

この目標を達成するためには日常生活の中で生活活動を増やしたり、自分の生活に合った運動を行うことが重要です。まずは、日常生活での歩数を増やすことから始めてみましょう。

歩行習慣を身に付けるための6つのポイント  
①歩数を歩行時間で覚えましょう。10分歩くと約1千歩です。

②歩数を生活行動のパターンとして体で覚えましょう。(例えば、通勤は何歩、買い物は何歩というように)  
③最初から頑張り過ぎないことです。まずは1日1千歩増やすことから始め、目標の歩数に近づければ良いのです。

④歩行は続けて歩かなくても構いません。1日の合計が1万歩、1週間の合計が7万歩)になるようにしましょう。

⑤生活の中で歩いて移動する機会をできるだけ多く作りましょう。

⑥歩行に目的を持たせましょう。史跡めぐり、犬の散歩なども良いでしょう。

早朝や夜にウォーキングをしている人を多く見かけます。暗い中を歩くとときは、反射テープをつける・自立つ色の服を身につける・懐中電灯を携帯するなど安全対策にも十分気をつけましょう。

図書館だより

中央図書館では、本の年間予約を行っています。平成20年度分は11月から予約を受け付けています。詳しくは中央図書館にお問い合わせください。

図書館の利用方法

どなたでも館内で本を閲覧することが出来ます。市内に住んでいる方が通勤・通学している方は、利用者カードの交付を受けて本を借りることが出来ます。

1枚の利用者カードで市内の3館すべてに利用できます。本は3館合わせて8冊まで、2週間の期限で借りることが出来ます。

新しい本の紹介(予定)

《幼児・小学生》

スノーグースボール・ギャリコ) きつねのフォスとうさぎのハース(シルヴィア・ヴァンデ) しつぽ(竹下文子) ゆらゆらゆくよ(クオン・ジョンセン) おじいちゃんのところ(ヘレン・V・グリフィス) たのしいこびと村(エーリッヒ・ハイネマン) ゆうびんやさんおねがいねサンドラ・ホー

ニング)とおいまちのこたかどのほうこ) ぶひぶひこぶたものがたり(かさいまり)等

《小学生・中学生》  
あそぶ ことば かさぶ たつてどんなぶた(小池昌代) ジュリーの秘密(コーラ・テイラー)等

《高校生・一般》  
悪果(黒川博行) 心あたりのある者は(米澤穂信) 財布のつばやき(群ようこ) 塩辛ソルト(井上尚登) つくもがみ貸します(畠中恵) 夢遊館(池永陽) ブラックペアン1988(海堂尊) リベルタスの寓話(島田莊司) 愛に似たもの(唯川恵) 老春も愉し

晴美と寂聴のすべて(瀬戸内寂聴) つばさよつば(浅田次郎) 二黄立松(和平) 終わらない序曲(堀江敏幸) 菜種晴れ(山本一力) 荒地の恋(ねじめ正一) 三面記事小説(角田光代) 獅子の系譜(津本陽) 夕映え(宇江佐真理) 公事宿事件書留帳(澤田ふじ子) 任侠学園(今野敏) 十七歳(岩井志麻子) 西遊記(下平岩弓枝) アメリカにいる、きみ(C・N・アディーチェ) さよなら僕の夏レ

イ・ブラッドベリ) 哀れなる者たち(アラスター・グレイ)等

【読み聞かせ】  
中央図書館 毎週水曜日 午後4時  
高尾野図書館 毎週月曜日 午後4時  
野田図書館 毎週木曜日 午後4時

【親子読書教室・すくすく】  
高尾野図書館 第2・第4火曜日 午前10時30分

【成人読書会・いもつる】  
高尾野図書館 第4月曜日 午前10時

	開館時間	11月の休館日
中央図書館 (☎③2105)	平日 午前9時～午後8時 土曜・日曜日 午前9時～午後6時	3日、5日、12日、19日、23日、26日
高尾野図書館 (☎②5452)	午前9時～午後6時	1日、8日、15日、22日、29日
野田図書館 (☎④3100)	午前9時～午後6時	2日、3日、9日、16日、23日、30日

# 国民年金情報

年末調整や確定申告には、社会保険料控除証明書が必要ですよ。

国民年金保険料は、納付した全額が所得税・市県民税等の社会保険料控除の対象となります。国民年金保険料を社会保険料控除として申告する場合は、今年1年間に納付（納付見込みを含む）した国民年金保険料を証明する書類の添付等が必要です。

このため、1年間に納付した国民年金保険料の額を証明する、社会保険料（国民年金保険料）控除証明書（はがき）が社会保険庁から11月初旬に送付されます。証明内容は、

本年1月から10月1日までに納付された国民年金保険料額と、年内に納付が見込まれる場合の納付見込額です。納付忘れ等がある場合も、年内に納付すれば、今年分の控除として申告することができます。

年の途中から国民年金に加入した場合など、10月2日以降に今年初めて保険料を納付

する方については、翌年2月初旬に同様の証明書が送付されます。

年末調整または確定申告の手続きの際は必ずこの証明書や領収書を添付してください。



ご家族の保険料も納めている方について

国民年金保険料は、被保険者本人だけではなく、その世帯の世帯主および配偶者も連帯して納付する義務があります。ご家族の国民年金を納付した場合は、その納付額の全額が納付した方の所得税等の控除対象となります。

このような場合は、年末調整等の手続きの際にご自身の社会保険料の額と合算して申告してください。このとき、

ご家族分の証明書も申告する方の申告書に添付する必要があります。

お問い合わせは、社会保険庁から送付される、社会保険料（国民年金保険料）控除証明書に記載されている問い合わせ先までお願いします。

## 出水地区年金相談所を開設

相談日 11月14日（水）

時間 午前10時から午後0時15分まで 午後1時から同3時まで

場所 本庁大会議室

内容 国民年金・厚生年金の手続き等

相談員 川内社会保険事務所職員

込み合つことが予想されますので、時間に余裕をもつておいでください。

年金記録のご相談は本庁および各支所の年金担当係でも受け付けていますので、気軽にご利用ください。

## 問い合わせ先

本庁

市民生活課住民年金係

高尾野支所市民福祉課

野田支所市民福祉課

☎2111

## 知っててよかった!

### 消費生活情報

#### あなたの印鑑は大丈夫？

印鑑とひと口に言っても、実印・認め印・銀行印など、いろいろ呼び名があります。法的には実印と認め印に分けることができます。

実印とは市町村に印鑑登録した印鑑のことで、印鑑登録証明書の交付を受けることができます。この印鑑登録証明書は、自動車や不動産の売買、公正証書、遺産相続の書面を作成する際に必要になります。

それ以外はすべて認め印です。銀行印は重要な印鑑ですが、印鑑登録をしたものでなければ認め印ということになります。

書類作成時に書面の欄外に押印することがありますが、これは捨て印といって、文字を加えたり削除したりしたときに、加除訂正をしましたということを明らかにするため

のものです。

捨て印をするときには注意が必要です。例えば委任状の欄外に捨て印をしてから相手方に渡すことがあります。これは相手方と合意した代理権の範囲を超えた内容を記載されても、有効となる場合があります。したがって、特に委任状などを作成するときは捨て印をしないようにすることが大切です。

実印であれ認め印であれ、通常は書面に印鑑が押しあけると、本人が内容を確認して押したものであると判断されます。内容を読まずに押ししたり、人に印鑑を渡すことは非常に危険なことです。特に実印は盗難に遭うと重要な財産を失う結果にもなりかねません。現在ではスキナーなどが普及し、印影を簡単にまねることができるようになったことで犯罪につながるケースもあるようです。もしかすると、将来実印に代わる方法が出てくるのかもしれませんが、しかし、現在の日本ではまだ印鑑が重要な役割を担っていますので、しっかりと自分で管理してください。

消費生活に関する相談は本庁市民生活課生活環境係 ☎4042 までご連絡ください。

## 県大会を制す

9月14日、県少年少女柔道錬成大会に出場した、松尾巴さん(東出水小6年)が市長室を訪れ、同大会優勝の報告を行いました。

同大会は、8月26日に鹿児島アリーナで行われ、松尾さんは、小学6年生女子の部に出場し、見事、優勝。

松尾さんの姉妹は、同大会の第1回大会を長女のあゆみさんが制し、次女の星さんは、中学時代に県代表として全国大会に出場したことがあり、松尾さんは、今後も柔道を続けていきます。姉と同じように県の代表として全国大会へ出場することが目標です」と話してくれました。



## お祝い行事を開催

「敬老の日」のお祝い行事が市特別養護老人ホーム紅葉園と市養護老人ホームで、それぞれ9月15日と17日に開催されました。

紅葉園では、90歳以上の14人に、敬老園では7人に記念品が贈られました。



渋谷市長が記念品を手渡しました



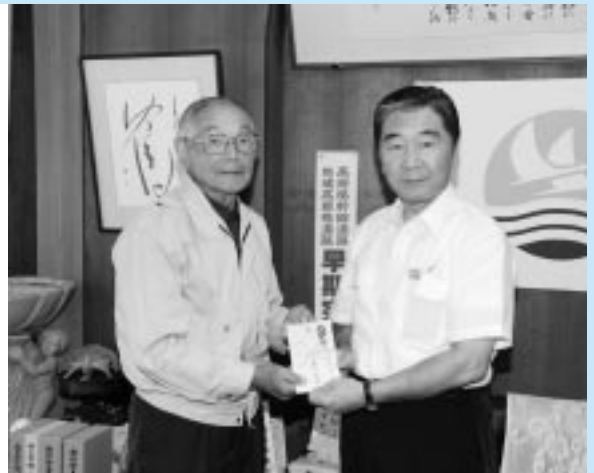
お祝いの踊りを披露

## 社会福祉に寄付

自分史、昭和を翔けた一人の男を自費出版した宇都口虎雄さん(下平野)が市長室を訪れ、市長に10万円の寄付金を手渡しました。

これは、宇都口さんが出版した本を全国の戦友や知人に贈った際にカンパを募り集めたもので、宇都口さんは「皆さんのカンパがあり、寄付をすることができました。社会福祉に役立ててほしいです」と話されました。

宇都口さんは、昭和元年生まれの81歳。本は、2部構成となっており、第一章では生まれ育った萩之段集落での生活などが、第二章では自分史として戦争の体験やその後のさまざまな経験などが書かれています。



## 交通安全活動に尽力

9月21日、出水市交通安全女性会の日置チカ子さん(西之口団地)が、平成19年度交通安全功労者の表彰を受けられ、同日、市長に受賞の報告を行いました。

日置さんは、平成9年に結成された同女性の会に結成時から会員となり、平成15年からは、同会の副会長として市内の交通安全イベント等に積極的に参加されています。

今回の受賞は、交通事故の防止に大きく貢献された功績によるものです。

また、日置さんは、昭和41年から、(財)交通遺児育成基金等に対し、ほぼ毎年、寄付をされています。





県ツル保護会に寄付

9月25日、川端通り会の永岩三郎会長らが、市長室を訪れ、鹿児島県ツル保護会(会長渋谷俊彦)に寄付をしました。  
 これは、同会が9月21日、22日出水公会堂で開催した「ぐいぐい祭り」で募金を募り、集まったお金を寄付されたものです。  
 永岩会長は「今年のぐいぐい祭りは盛況でした。ツルの保護に役立ててください」と話されました。



ボランティアでクリーニング

9月13日、出水地域のクリーニング業者で組織する県クリーニング生活衛生同業組合出水支部(志築健生支部長)が、市敬老園にクリーニングした毛布と布団を届けました。  
 この活動は、同支部がボランティアで行っているもので、「敬老の日」と9月29日の「クリーニングの日」に合わせ、毎年、この時期に行われています。



植木市がスタート

出水市植木組合主催の植木市が10月2日、平和町で、また、同7日には、JAいずみ農協主催の植木市が高尾野町で開催されました。  
 植木市には、身分証明書があれば誰でも参加することができ、出水の植木市は、毎月2日、12日、22日(1月2日は除く)に、高尾野の植木市は、毎月7日、17日、27日(12月27日は除く)に開催されます。  
 なお、どちらの植木市も来年の5月まで開かれます。



「スポレクあおもり」で優勝

右から3番目が優勝された池上さん

9月22日から同25日に青森県で開催された「スポレクあおもり2007」のターゲット・バードゴルフ(男子シニアの部)に参加し、優勝した池上良雄さん(西町)が、市長室を訪れ、優勝の報告を行いました。  
 池上さんの出場した種目には、全国から71人が参加し、2位と1点差で池上さんが優勝されました。



ロードレース大会で力走!

10月7日、第27回鶴の郷野田ロードレース大会が、野田多目的グラウンドとその周辺コースで開催されました。  
 大会は、野田地区体育協会が主催し、家族で参加する「ふれあいコース」など4種目に182人が参加し、さわやかな汗を流しました。  
 沿道や同グラウンドでは、力走する選手に大きな拍手と声援が送られていました。



本場の演奏を楽しむ

荘中学校で、9月20日、オーストリア・ザルツブルクの二重奏団の演奏会がありました。  
 二重奏団は、オーストリアから来鹿されている夫妻のピアノとバイオリンの演奏。  
 演奏会では、荘小学校の3年生から6年生までと、同中学校の生徒および保護者ら約20人が本場の演奏を楽しみました。

# “出水”を再発見！ 出かけてみませんか？

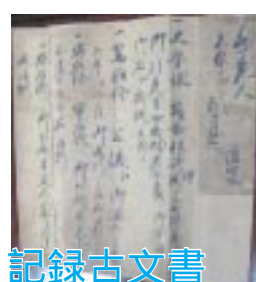
9

※お気づきの点、  
あなたしか知ら  
ない観光情報を  
お寄せください。

今回は、11月に  
開催されるイベン  
トを紹介します。  
◆広報いずみ3月  
号掲載のお出か  
けマップもご活  
用ください。

## 「篤姫」歴史民俗資料館特別展示会

展示会名：『天璋院篤姫と濱田家』  
開催期間：10月30日(火)～12月16日(日)  
開催場所：歴史民俗資料館企画展示場



来年の大河ドラマに決定した『篤姫』が、将軍家へ嫁いで行く途中に野田郷(現在の出水市野田町)の濱田家に立ち寄ったことはご存知でしょうか？今回の特別展示会では、篤姫が立ち寄ったことを示す記録文書とその際に鑑賞になった『寿老人掛軸』のほか、島津家の方々の記録古文書、篤姫や濱田家に関する資料等を多数展示します。天璋院篤姫を知ること、当時の薩摩藩、出水の姿が見えてくるかもしれません。この機会にぜひ歴史民俗資料館に足をお運びください。

問い合わせ先 出水歴史民俗資料館 ☎630256

なお、「篤姫」の先祖は木牟礼城に居城し、祖先の墓は感応禅寺にあります。  
出水麓武家屋敷群では、来年のNHK大河ドラマである「天璋院篤姫」の撮影が10月4日に行われました。

### 木牟礼城跡



### 感応禅寺にある五廟社 (島津家5代までの墓碑)



## 第7回 出水麓まつり

日時：11月3日(土)文化の日 午前9時30分～  
会場：出水小学校前広場

出水兵児の礎づくりに偉大な貢献をした山田昌巖の没後340年祭として実施されます。  
「種子島流火縄銃試射」・「児請」・「武者行列」・「薩摩日置流腰矢組弓」・県指定民俗文化財の「種子島楽」など普段見られない見ごたえのある内容です。

問い合わせ先 出水麓街なみ保存会事務局 ☎626296



## 第20回 西日本オールドカーフェスティバル

日時：11月3日(土)文化の日 午前10時～午後2時30分  
場所：出水市野田運動場



300台のオールドカーや1000ccを超えるビッグバイクが結集する西日本オールドカーフェスティバル。オールドカーは1987年(昭和62年)以前の車が集まります。

イベントでは、珍しい車の紹介や、交通遺児チャリティー募金活動、交通安全イベント、野田郷島津太鼓演奏などが開催されます。また、野田、高尾野地区の特産物即売活動もあります。  
問い合わせ先 西日本オールドカーフェスティバル実行委員会 ☎842062



観光案内所  
出水駅観光特産品館 「飛來里」 ☎・FAX ☎2354

問い合わせ先 ▷本庁商工観光課観光係 ▷高尾野支所産業建設課  
▷野田支所産業建設課 ☎☎2111(代表)



# 当番医のお知らせ

出水郡医師会では、日・祝日の当番医に加え、平日の午後8時から同11時まで、救急患者に限り診療協力をしています。

担当医療機関は、下表のとおりです。

都合により担当医療機関が変更になることがあります。

当番医での受診は、急患に限りです。小児科夜間の時間を9月から変更しました。

[当]: 日曜在宅当番医(午前9時~午後5時) [夜]: 夜間当番医(午後8時~同11時) [児夜]: 小児科夜間当番医(午後7時~同10時)

11 月											
日	医療機関名				日	医療機関名					
1(木)	[夜]	阿久根市民病院	内科	(阿久根市) ☎73 1331	16(金)	[夜]	出水総合医療センター	内科	早馬 ☎67 1611		
	[夜]	出水総合医療センター	外科	早馬 ☎67 1611		[夜]	高尾野医療センター	外科	上の原・高野 ☎82 0017		
2(金)	[夜]	出水総合医療センター	内科	早馬 ☎67 1611	17(土)	[夜]	阿久根市民病院	内科	(阿久根市) ☎73 1331		
	[夜]	阿久根市民病院	外科	(阿久根市) ☎73 1331		[夜]	出水総合医療センター	外科	早馬 ☎67 1611		
3(土)	[当]	吉井医院	内科	新町 ☎67 1111	[児夜]	キッズクリニック		向江 ☎63 7707			
	[当]	高尾野医療センター	内・外科	上の原・高野 ☎82 0017	[当]	広瀬産婦人科医院	産婦人科	春日町 ☎62 1559			
	[当]	山田クリニック	内・外・小児科	(阿久根市) ☎72 0420	[当]	吉井中央病院	内・外科	東大野原 ☎62 3111			
	[当]	鷹巣診療所	内・外科	(長島町) ☎86 0054	[当]	林胃腸科外科	内・外科	(阿久根市) ☎73 3639			
	[夜]	高尾野医療センター	内科	上の原・高野 ☎82 0017	[当]	脇本病院	精神・内科	(阿久根市) ☎75 2121			
	[夜]	出水総合医療センター	外科	早馬 ☎67 1611	[当]	飯尾医院	内・外・婦人科	(長島町) ☎88 5040			
	[児夜]	出水総合医療センター		早馬 ☎67 1611	[夜]	出水総合医療センター	内科	早馬 ☎67 1611			
4(日)	[当]	市川医院	耳鼻咽喉科	沖田 ☎63 3151	[夜]	阿久根市民病院	外科	(阿久根市) ☎73 1331			
	[当]	楠元内科医院	内科	千本付 ☎62 8600	[児夜]	キッズクリニック		向江 ☎63 7707			
	[当]	北国医院	外・小児・整形外科	(阿久根市) ☎72 0016	19(月)	[夜]	阿久根市民病院	内科	(阿久根市) ☎73 1331		
	[当]	長島クリニック	内・外科	(長島町) ☎88 6405	[夜]	出水総合医療センター	外科	早馬 ☎67 1611			
	[夜]	出水総合医療センター	内科	早馬 ☎67 1611	20(火)	[夜]	出水総合医療センター	内科	早馬 ☎67 1611		
	[夜]	阿久根市民病院	外科	(阿久根市) ☎73 1331	[夜]	阿久根市民病院	外科	(阿久根市) ☎73 1331			
	[児夜]	出水総合医療センター		早馬 ☎67 1611	21(水)	[夜]	上園医院	内・小児科	(阿久根市) ☎73 1055		
5(月)	[夜]	阿久根市民病院	内科	(阿久根市) ☎73 1331	[夜]	出水総合医療センター	外科	早馬 ☎67 1611			
6(火)	[夜]	出水総合医療センター	外科	早馬 ☎67 1611	22(木)	[夜]	高尾野医療センター	内科	上の原・高野 ☎82 0017		
	[夜]	吉井中央病院	内・外科	東大野原 ☎62 3111	[夜]	阿久根市民病院	外科	(阿久根市) ☎73 1331			
7(水)	[夜]	阿久根市民病院	外科	(阿久根市) ☎73 1331	23(金)	[当]	クリニック・なかむら	消化・内・外科	平良馬場 ☎62 0241		
	[夜]	出水総合医療センター	外科	早馬 ☎67 1611		[当]	恒吉医院	消化・内科	大和 ☎82 0048		
[夜]	阿久根市民病院	内科	(阿久根市) ☎73 1331	[当]		有村産婦人科・内科	産婦・内科	(阿久根市) ☎73 4180			
[夜]	出水総合医療センター	外科	早馬 ☎67 1611	[当]		鷹巣診療所	内・外科	(長島町) ☎86 0054			
8(木)	[夜]	吉田耳鼻咽喉科医院	耳鼻咽喉科	栄町 ☎62 0170	[夜]	阿久根市民病院	内科	(阿久根市) ☎73 1331			
	[夜]	阿久根市民病院	外科	(阿久根市) ☎73 1331	[夜]	出水総合医療センター	外科	早馬 ☎67 1611			
9(金)	[夜]	脇本病院	精神・内科	(阿久根市) ☎75 2121	[夜]	出水総合医療センター	内科	早馬 ☎67 1611			
	[夜]	出水総合医療センター	外科	早馬 ☎67 1611	24(土)	[夜]	出水総合医療センター	内科	早馬 ☎67 1611		
10(土)	[夜]	出水総合医療センター	内科	早馬 ☎67 1611	[夜]	阿久根市民病院	外科	(阿久根市) ☎73 1331			
	[夜]	阿久根市民病院	外科	(阿久根市) ☎73 1331	[児夜]	二宮医院		栄町 ☎62 0167			
11(日)	[児夜]	こどもクリニック永松		鹿島 ☎64 1500	[当]	北満医院	循環器・内科	井上 ☎63 2333			
	[当]	中村医院(米ノ津)	内科	元町・出水 ☎67 1033	[当]	整形外科ばばくちクリニック	整形外科	六月田中 ☎64 8260			
	[当]	来仙医院	内・外・小児科	田多園 ☎84 2005	[当]	上園医院	内・小児科	(阿久根市) ☎73 1055			
	[当]	植村整形外科	整形外科	(阿久根市) ☎72 1041	[当]	平尾診療所	内・外科	(長島町) ☎88 2595			
	[当]	平尾診療所	内・外科	(長島町) ☎88 2595	[夜]	阿久根市民病院	内科	(阿久根市) ☎73 1331			
	[夜]	阿久根市民病院	内科	(阿久根市) ☎73 1331	[夜]	出水総合医療センター	外科	早馬 ☎67 1611			
	[夜]	高尾野医療センター	外科	上の原・高野 ☎82 0017	[児夜]	二宮医院		栄町 ☎62 0167			
[児夜]	こどもクリニック永松		鹿島 ☎64 1500	26(月)	[夜]	楠元内科医院	内科	千本付 ☎62 8600			
12(月)	[夜]	出水総合医療センター	内科	早馬 ☎67 1611	[夜]	阿久根市民病院	外科	(阿久根市) ☎73 1331			
	[夜]	阿久根市民病院	外科	(阿久根市) ☎73 1331	27(火)	[夜]	阿久根市民病院	内科	(阿久根市) ☎73 1331		
13(火)	[夜]	阿久根市民病院	内科	(阿久根市) ☎73 1331	[夜]	高尾野医療センター	外科	上の原・高野 ☎82 0017			
	[夜]	出水総合医療センター	外科	早馬 ☎67 1611	28(水)	[夜]	出水総合医療センター	内科	早馬 ☎67 1611		
14(水)	[夜]	出水総合医療センター	内科	早馬 ☎67 1611	[夜]	阿久根市民病院	外科	(阿久根市) ☎73 1331			
	[夜]	阿久根市民病院	外科	(阿久根市) ☎73 1331	29(木)	[夜]	阿久根市民病院	内科	(阿久根市) ☎73 1331		
15(木)	[夜]	内山病院	内・外・泌尿器科	(阿久根市) ☎73 1551	[夜]	出水総合医療センター	外科	早馬 ☎67 1611			
	[夜]	出水総合医療センター	外科	早馬 ☎67 1611	30(金)	[夜]	出水総合医療センター	内科	早馬 ☎67 1611		
					[夜]	阿久根市民病院	外科	(阿久根市) ☎73 1331			

お誕生おめでとう  
ごさいます

濱	橋	川	堀之内	石塚	吉野	若松	堤内	平田	宮田	本村	井手口	肱元	前田	相部	安楽	廣瀬	岩下	岩井	鶴田	徳添	京田	大川内	森園	(出生児)
愛夢	奏磨	紅葉	楓恋	陽仁	真矢	真鈴	蓮大	景次郎	颯馬	正景	陸都	一都	一都	葵	竜之助	香梨奈	聖月	美聡	あかり	凜生	麗生	葵	波住	(保護者)
(稻美代子)	(大輔)	(啓助)	(裕さおり)	(崇・律子)	(新五)	(広之・晴)	(哲也・愛)	(慎一郎)	(弘幸)	(正志)	(光浩)	(寛毅)	(良征)	(健郎ひとみ)	(裕一郎)	(真・聖子)	(覚)	(信太郎)	(徹)	(哲也・浩子)	(久雄)	(哲也)	(拓也・恵子)	(保護者)

笠置	山崎	笹田	山添	岩川	中原	川口	横峯	楠元	井上	崎口	浦崎	宮崎	井手	(死亡者)	(9月4日)	土屋	牧尾	川上	前平	大田	宇藤	百澤	北澤
淳子	幸徳	和子	輝美	菊枝	タツ子	徳雄	ツヨ	馨	ヤスヨ	力助	勇助	幸男	又三	(年齢)	咲桜	花菜恵	優衣	暁仁	寿莉	彩乃	柚妃	優人	
86	72	80	68	76	91	70	88	78	71	66	95	85	87	(住所)	(太樹)	(朋樹)	(秀樹)	(清光)	(真人)	(光明)	(正高)	(兼一郎)	
大和	山崎	千本付	浜新田	鹿島住宅	太田	針原	内野々下	太田原住宅	渡瀬口	旭	受口	上ノ原出水	千間山										

ごめい福を  
お祈りします

大川内	福脇	白木川	宮本	遠竹	山添	土持	松本	上園	松元	鎌田	井川	吉崎	杉山	若松	新屋	桐野	中出口	楠	的場	田中	松元	梅田	表迫	土持	柏木	椎木	宮野
ミネ	三郎	チヨノ	ミキ工	トシ子	利廣	ナツノ	銀藏	八ツ工	ノシ	博生	繁	トキ工	重夫	重行	エイ子	ハル工	ツル子	春悟	トヨ	正義	登美	照男	ユキノ	フミ子	実	くい子	正直
90	82	72	73	90	69	97	93	93	96	33	84	80	85	72	80	85	81	88	92	84	92	61	100	63	68	66	72
鶴寿園	切通	川平	上立	野平	太田	浜新田	芭蕉	上中	今釜西	天野廣忠	小松	中塩屋	栄町	繁下(高野)	浦窪	八幡出水	下中	栄町	柴引	今村	下中	麓	木串	鹿島	西下り松	木串	西辺田

伊東	上園	鎌田	井川	梶尾	表迫	高松	桐野	楠	中出口	梅田	田中	土持	椎木	川口	宮野	石元	山崎	岩川	中原	浦崎	佐々木	宮崎	井手	(香典返し寄付)	富田	高見	本
トミ子	正男	和義	節	勝美	アヤ子	重信	和広	正博	敬一	博	廣只	剛	稔	サエ子	正一	照	三三子	一郎	清喜	義俊	康広	静江	夫	敬称略	栄子	ミヨ	さだ子
(浜新田)	(上中)	(下大野原)	(小松)	(美柴引)	(木串)	(浦窪)	(八幡・出水)	(博栄町)	(下中)	(町・高尾野)	(今村)	(鹿島)	(木串)	(針原)	(千葉県千葉市)	(浜新田)	(山崎)	(鹿島住宅)	(喜太田)	(俊受口)	(広渡瀬口)	(江上ノ原)	(大阪市住吉区)		64	81	54
																									本町野田	元	上特手

ご寄付ありがとうございました

一般寄付

福ノ江地区夏祭り実行委員会  
宇都口 虎雄(下平野)

以上市社会福祉協議会へ

お誕生、ごめい福、ご寄付欄への掲載に不都合のある方は届け出の際にお知らせいただくか、本庁情報広報課までご連絡ください。

## 「夢のある出水市創生中学生議会」を開催

今、学校教育は、教育再生の名の下で、様々な角度から見直しが図られ、改革が進められようとしています。

その背景には、学力低下、いじめ、モラルや規範意識の欠如、家庭の教育力の低下など、子どもと学校、そして家庭や社会に課せられた大きな課題があることは言うまでもありません。

日本は、国連の子どもの権利条約批准国ですが、この子どもの権利条約には、子どもの意見表明権がうたわれています。子どもだからこそ発言できる質問や提言を大切にしていきたいと思うとともに、未来を担う子ども達の発言に大いに期待しています。

そこで、「立志」を迎える、自己としての発達が著しいといわれる中学2年生を対象に、身近な問題から自分たちが暮らす地域のこと、将来のまちづくり等、幅広い諸問題について、中学生の自由な発想や視点からとらえた意見について、共に考え共に学ぶ場としたいと思います。

また、併せて中学生としての行政や市議会の仕組みを学ぶ体験学習の場とします。

主催者原文のまま掲載しています。

開催日時 11月10日(土) 午前9時20分～正午  
 場所 出水市議会議事堂  
 参加者 中学生議員 中学2年生 14人  
 中学生議会事務局  
 中学2年生 6人  
 市執行部 市長、副市長、教育長、各部長等  
 その他 議長、副議長、市議会議員、主催者、関係者  
 内容 中学生議員14人が市執行部(市長)に質問し、答弁を求める(一般質問)。  
 また、中学生議会事務局員6人(議長、事務局長、記録、撮影ほか)が議会運営を行う。

主催 (社)さつま出水青年会議所  
 問い合わせ先  
 (社)さつま出水青年会議所  
 (☎⑩1459:午後1時～同5時30分)

## 世帯数と人口

(10月1日現在:住民基本台帳)

世帯数	2万4,088(+13)
人口	5万7,769(±0)
男	2万7,026(±0)
女	3万7,743(±0)
出生	40
死亡	44
転入	138
転出	129

( )内は前月比

## 11月の主な行事

- 出水地域文化祭(3日～4日・市文化会館、市総合体育館)  
 秋の全国火災予防運動(9日～15日)  
 高尾野地域文化祭(10日～11日・市高尾野体育館、市高尾野農村環境改善センターほか)  
 大産業祭(17日～18日・市陸上競技場駐車場周辺)  
 1日(木)▶市ツル観察センター開所式(午前10時・市ツル観察センター)  
 3日(土)▶出水籠まつり(午前9時30分・出水小学校前広場)  
 ▶西日本オールドカーフェスティバル(午前10時・市野田運動場)  
 ▶出水商業デパート(午前10時・出水商業高校)  
 4日(日)▶いずみわくわく夢くらぶ 矢筈登山大会(午前8時30分・加紫久利運動公園集合)  
 ▶野田郷大運動会(午前9時・野田多目的グラウンド)  
 ▶サンデーサイエンス(午後2時・クレインパークいずみ)11日、18日、25日(同)  
 11日(日)▶第2回地区市町対抗駅伝競走大会(午前8時30分開会・市陸上競技場周辺コース)  
 ▶自立と協働のまちづくりシンポジウム(午後1時30分・市音楽ホール)  
 15日(木)▶ぬいぐるみ人形劇「ねこときんぎょ」(午前10時、午後1時・市文化会館)  
 17日(土)▶友好都市文化交流事業 釧路市・出水市芸能交歓会(午後1時・市文化会館)  
 18日(日)▶地区別市民体育大会(大川内地区)午前8時・大川内中学校グラウンド)  
 23日(金)▶たかおの鶴駅伝大会(午前8時30分・きらめきドームジョギングロード)  
 25日(日)▶市民駅伝大会(午前8時45分・市陸上競技場および周辺コース)  
 ▶出水音楽祭(午後1時・市音楽ホール)  
 29日(木)▶研ナオココンサート(午後7時・市文化会館)

## 休日当番医・当番薬局

- 11月 3日  
 村岡 歯科医院 歯科 ☎620601 春日町  
 高尾野 会営薬局 ☎642110 上の原  
 11月 4日  
 つばさ 歯科医院 歯科 ☎628519 花立西  
 第二緑 調剤薬局 ☎631177 沖田  
 ポポロ 薬局 ☎634630 千本付  
 11月 11日  
 久木田 歯科医院 歯科 ☎730470 (阿久根市)  
 トクモト 薬局 ☎620998 栄町  
 11月 18日  
 金子 歯科医院 歯科 ☎632150 栄町  
 マリン 薬局 ☎636678 東大野原  
 11月 23日  
 石沢 歯科医院 歯科 ☎844411 大日  
 ふれあい 薬局 ☎633070 平良馬場  
 11月 25日  
 橋口 歯科医院 歯科 ☎730508 (阿久根市)  
 タカラ 調剤薬局 ☎628813 渡瀬口  
 フタヤ 薬局 ☎675253 六月田中

歯科医院診療時間 午前8時～正午

変更になることがあります。

出水消防署(☎⑩0119)にお問い合わせください。

## 絵画を寄贈

3月まで出水中学校に勤務されていた、児島幸江さん(霧島市在住)が、絵画2点と陶器1点を寄贈されました。

絵画の「駿馬」と題した80号の作品は創源展(東京都美術館)の出品作で市文化会館のホワイエに、「君の朝」と題した60号の作品は県美展に出品された自信作で音楽ホールに展示されています。

また、「響」と題された陶器は、第35回(平成19年)鹿児島陶芸展で、特選となった作品で教育委員会事務局に展示されています。

お立ち寄りの際はご覧ください。

「君の朝」



「駿馬」

## クレインパーク 自然だより 19



「鶴は千年、亀は万年」と言われるように、昔からツルは代表的な長寿の動物として親しまれています。実際には、野生のもので20年から30年と言われています。

ツルたちが帰ってきました。今年は何羽のツルが見られるでしょうか。

### 『今月の問題』

ニワトリの卵は白ですが、カラスの卵は何色でしょうか？

- A ペパーミントグリーン
- B 黒
- C ピンク

答えはホームページか来月号で(先月号の答えは、Aのジューイチでした。)

す。飼育していたものでは、動物園で、カナダツルが60年も生きていたという記録があります。ところで、ナベツルの頭のとっぺんやマナツルの目の周りは赤くなっています。実はこの赤い部分は、羽毛がなく皮膚が裸出しているのです。緊張したり興奮したりすると、血管を流れる血液の量が増えて赤い部分も濃くなります。

## 花と歌と絵のある学校



花いっぱいの中門ロータリー

米ノ津中学校では生徒一人一人の個性を最大限に伸ばすことを目標にして、保護者や地域の期待と信頼にこたえる教育実践を行っています。

## わたしたちのまなびや学舎 19

米ノ津中学校

校訓  
・ 自  
・ 向  
・ 友  
・ 健

主学  
愛  
康

生徒数：470人



【災害を想定した体験学習】  
今年で3回目の実施になりました。災害時を想定して非常食づくりや着衣水泳等の体験学習を行いました。



【おやじの会の活動】  
今回は「読書活動日本一の町づくり」にあわせ、「読書の森」に丸太を材料にしたベンチを設置しました。



【合唱コンクール】  
すべての学級が気持ちをつなげて、グランプリを目指して一生懸命に合唱に取り組みました。



【体育大会】  
応援団が中心となり、全員が精一杯、日ごろの体育学習の成果を発表しました。応援団の演舞も高い評価を受けました。

発行 出水市 編集 政策経営部情報広報課  
出水市役所(本庁) 〒899-0292 鹿児島県出水市緑町1番3号  
TEL0996-63-2111(代表) FAX0996-63-0680  
高尾野支所 〒899-0492 鹿児島県出水市高尾野町大久保7番地  
TEL0996-63-2111(代表) FAX0996-82-2399  
野田支所 〒899-0502 鹿児島県出水市野田町下名7035番地  
TEL0996-63-2111(代表) FAX0996-84-2078

ホームページアドレス <http://www.city.izumi.kagoshima.jp/>  
電子メールアドレス info\_izm@city.izumi.kagoshima.jp

この広報紙は古紙配合率100%、白色度80%の再生紙を使用しています。

携帯電話用ページ <http://www.city.izumi.kagoshima.jp/>

