



鹿児島県出水市

広報

いずみ

4

2017 (平成29年)
No.133

人と自然が融和した にぎわいある元気都市 出水市



「新しいユニフォームで息もピッタリ♪」

市音楽ホールにて(2月26日撮影)

世帯数と人口

(3月1日現在:住民基本台帳)

世帯数	2万5,029 (+ 7)
人口	5万4,618 (- 27)
男	2万5,599 (- 5)
女	2万9,019 (- 22)
出生	39
死亡	63
転入	99
転出	97
その他異動	5

()内は前月比

主な内容

九州オルレ出水コースオープン	2	健康	11
立地協定に調印	4	募集	12
市民大学受講生募集	6	相談	13
財務書類4表	8	子育て	14
催し	10	お知らせ	16



九州オルレ 出水コースがオープン



九州オルレ出水コースが、2月18日にオープンしました。韓国からの参加者およそ100人を含む約300人が参加して、オープニングセレモニーを開催。オルレの魅力である山や川など自然の景観を楽しみながらのトレッキングを楽しみました。また、地元の皆さんの飲食物提供等の温かいもてなしも大変好評でした。

オルレの歩き方

コース内の要所には「カンセ」と呼ばれる済州島の馬をモチーフにしたオブジェや青と赤のリボン、木製の矢印などの標識を設置しています。これらの目印に沿って歩きましょう。



カンセ (馬のオブジェ)
馬の頭が進行方向になります。



- 九州オルレ出水コースは、大川内地区の厳島神社から出水麓武家屋敷群までの13・8キロメートルのトレッキングコースで、米ノ津川沿いを中心にしたところで清流のせせらぎを感じることが出来ます。コースは、矢印やリボンなどの目印に沿っていつでも歩くことが出来ますので、ぜひ体験してみてください。
- 現在九州には、出水コースを含む19コースがあります。
- 九州オルレのマナー
- 勝手に民家等の敷地に入らない。
- 住民、民家の写真を撮影するときには必ず同意をもらう。
- ゴミは必ず持ち帰る。
- 道沿いの農作物などを採らない。
- 花や木の枝を採らない。
- リボンを持ち帰らない。
- 道案内の看板には触らない。
- 風景を楽しむ。
- 車道を歩くときは、車に気を付けて歩く。
- 急傾斜地等での危険な行動は控える。
- 途中で出会う旅行者や地元住民と笑顔で挨拶を交わす。

問い合わせ先 本庁シテイセールズ課観光交流係
(☎634059)



台湾との交流

姉妹都市盟約に向けて

2月14日、台湾南投県埔里鎮
から周義雄鎮長、議会関係者、



行政関係者などが本市を訪れました。

これは、両市（鎮）の友好と親善を深めていくための協議を進めている中での訪問で、今回、姉妹都市盟約

の締結に向けて取り組む合意書が両市（鎮）の間で交わされました。

姉妹都市盟約が結ばれた場合、観光、産業、教育、文化、スポーツなど幅広い分野で活発に交流を進めていこうと協議されています。

埔里鎮は、台湾の中央部に位置する緑豊かな美

しい風景のある、人口約

8万2千人のまちであり、水が豊富で農業が盛んであるなど、本市と共通する部分が多いまちです。

また、埔里鎮を含む南投県は、年間400万人の観光客が訪れる台湾でも有数の観光地でもあります。

今後、議決などを受けて両市の準備などが整った後、本市と埔里鎮とで姉妹都市盟約が締結される予定です。

問い合わせ先

本庁企画政策課総合政策係
(☎63-4036)



音楽で国際交流

2月26日、出水市少年少女合唱団の定期演奏会が、市音楽ホールで行われました。「歌の力で平和を未来へ」をテーマに3部構成のステージで訪れた市民らを魅了しました。



市少年少女合唱団では、新入団員を募集しています。合唱団で思いっきり歌いませんか♪

対象者 市内の小学1年～高校3年生
練習 第2・第3を除く土曜日の午前中
※演奏会前には特別練習があります。
※詳しくはお問い合わせください。
申込・問い合わせ先 市教育委員会
文化財課文化係 (☎63-2200)

今回の演奏会にはゲストとして、韓国から「天安市少年少女合唱団」と「沙下區少年少女合唱団」（釜山市）が訪れ、それぞれ4曲を披露。3つの合唱団合同で3曲を歌いました。また、男性合唱団「ゴース」の皆さんとの合唱もあり、団員たちは、音楽を通して国際交流や異年齢交流を楽しみました。

(株) エネルギーギャップと立地協定

― NEC・パイオニア工場跡地 ―



本市と株式会社エネルギーギャップは2月21日、立地協定を締結しました。NEC・パイオニア工場跡地への企業誘致活動を続けてきた本市にとって、念願の企業進出となりました。

同社は、2014年に創業された太陽電池モジュール（太陽光パネル）の研究開発、生産販売会社で、発電所プロジェクトを企画するなど全国でも多くの実績を残している会社です。

今回、約2万3千平方メートルを取得予定で、元パイオニア・プラズマディスプレイ社の20工場を改修活用して、太陽電池モジュールの組立製造を行う株式会社エネルギーギャップ出水第一工場（仮称）を操業予定（2017年度内に操業開始）で、初年度に45人の地元新規雇用を予定しています。

今回の工場新設は、地域での雇用創出・活性化や地域経済の浮揚発展に大きく貢献することが期待されます。

問い合わせ先 本庁シティセールス課産業支援係

(☎ 4040)

市の組織の一部が変わります

多様化する市民ニーズや社会情勢の変化へ柔軟に対応するため、4月から市の組織の一部を見直します。

子育て支援、健康増進、高齢者福祉の充実

健康増進課健康増進係を分割

子育て世代への支援を充実させ、市民の健康に関するニーズの変化に対応するため、健康増進係を母子保健係と成人保健係に分割します。

いきいき長寿課地域包括ケア推進係を新設

高齢者福祉施策について、地域での包括的な支援・サービスの提供体制を整備するため、地域包括ケア推進係を新設します。

公営住宅と空き家対策の連携

住宅課の新設
公民問わず住宅ストックを最大限に活用し、新たな空き家の発生を抑制するため、公営住宅と空き家対策の所管を一元化した住宅課を新設します。

文化財の保存活用・文化活動の推進

文化財課の新設

文化財の保存・活用や、市民の文化活動を推進するため、文化財課を新設します。

国際交流の推進

国際交流室の新設

姉妹都市盟約を締結している大韓民国順天市やその他の海外都市との文化的・経済的交流、外国人旅行者の誘致などの国際交流を推進するため、国際交流室を新設します。

情報政策の強化

情報課の新設

情報セキュリティ対策や、社会保障・税番号制度（マイナンバー制度）の運用、マイナンバーカードの独自利用推進など、情報政策を強化するため、情報課を新設します。

政策立案機能の強化

総合政策課と企画課を統合
企画部門と政策調整部門を統合し、より効率的で効果的な行政運営を行うため、総合政策課と企画課を統合し、名称を企画政策課にします。

問い合わせ先

本庁企画政策課行政改革係

(☎ 4037)

スクミリンゴガイ（ジャンボタニシ）の防除

スクミリンゴガイ

（通称ジャンボタニシ）は4月～9月にかけて活動します。

ジャンボタニシの防除方法

浅水管理 貝が水稻に害を及ぼすのは田植え後、約3週間です。その間は水深を浅く保ちます。

※田植え前には場の高低を修正し、被害が生じやすい田植え直後は浅水とし、徐々に水深を増加させ、発芽してくる雑草を貝に食べさせるなどの工夫が必要です。

水路からの侵入を防止する

水口にメッシュ金網（網目5～20ミリメートル）を張るか、水口に網袋（6～9ミリメートル）を取り付け付着したジャンボタニシを除去します。

観覧募集! 観覧無料

●開催日
6月17日(土)

●場所 出水市文化会館

●時間 開場▶ 正午 開演▶ 午後1時

観覧ご希望の方は、往復ハガキに必要事項を記入の上、ご応募ください。応募者多数の場合は抽選となります。当選したハガキ1枚につき2名様まで入場できます。
※往復ハガキ以外での応募は無効となります。

●応募方法(往復ハガキの記入要領)

往復おとも

〒899-0292
出水市緑町1番3号
出水市役所シティセールス課
「出張!なんでも鑑定団in出水」
鑑定係 田中

郵便局

返復うら

※ここは白紙のまま

返復おとも

郵便局宛
氏名① ②
①の連絡先
住所:
TEL:

●応募締切日/5月12日(金)
●抽選結果発表/6月上旬



6月17日(土)に市文化会館で公開収録される「出張!なんでも鑑定団in出水」の観覧者を募集します。往復はがきに必要事項を記入の上、ご応募ください(左の記入例参照)。

申込・問い合わせ先 本庁シティセールス課内

「出張!なんでも鑑定団in出水」観覧係 (☎ 63 - 4059)

広報紙の点字・音声サービス

市では、ボランティア団体のご協力で広報紙の点字・音声サービスを行っています。

点字版広報いずみをボランティア団体「稲穂の会」の皆さんが、カセットテープに録音した広報いずみ等をボランティア団体「音声訳クラブエコーいずみ」の皆さんが毎月作成

していて、利用登録している方に、郵送でお届けしています。

広報紙の点字・音声サービスを希望される方は、お気軽にご連絡ください。

問い合わせ先 本庁福祉課障害福祉係
(☎ 63 - 4045)



手話や点訳を学びませんか

市では、手話奉仕員および点訳奉仕員の養成講座を右表のとおり開催します。

受講希望のある方はお申し込みください。

※入門課程修了者対象の手話奉仕員養成講座(基礎課程)は、10月から開講するため、9月に募集します。

申込・問い合わせ先

本庁福祉課障害福祉係 (☎ 63 - 4045)

	手話奉仕員養成講座 (入門課程)	点訳奉仕員養成講座
実施日	5月11日～9月14日の 毎週木曜日(19回開催)	5月27日～3月24日の毎月 第2・4土曜日(祝祭日は振 り替え有)(21回開催)
時 間	午後7時～同9時	午前9時～正午
場 所	市社会福祉会館	
募集期限	4月21日(金)	5月8日(月)
開講式	5月11日(木) 午後7時	5月27日(土) 午前9時

薬品散布による防除
スクミノン ジャンボ
タニシに対して誘引
性があり、摂取する
と死ぬか、異常行動
を起こします。湛水
状態で均一に散布
し、散布後7日間は
落水やかけ流しをし
ない。耐水性のため、
多雨条件でも効果が
持続します。

※水田以外には使用し
ないでください。

石灰窒素 荒起し後3
～4センチほどに湛水
し、3～4日後全面
に散布、3～4日後
放置後植代を行う。
水温が15度以上の時
期に行う。

※稲に対して薬害があ
るため、稲の生育中
には使用できない。

※魚介類に影響がある
ので河川への流出、
飛散しないよう注意
する。

問い合わせ先
鹿児島県農政普及課
出水市駐在
(☎ 63 3115)

第3回

8/19 午後2時から
(土)

江内地区の野口出身

ゲスト

あ き みつる

作家 亜木満 氏

野口で生まれ育ち、江内小学校に通って
いました。今回は、小学校在学中の戦争時代
をたくましく生き抜いた体験を基に、心豊
かに生きることの大切さを話していただき
ます。

《著作》

不知火の詩、まゆの花、遠くの太鼓



第4回

9/9 午後2時から
(土)

医師会立 第二病院 田辺元 氏
ゲスト たなべ げん



おもしろ・おかし・健康話！！

医師会立第二病院長の田辺先生は

俳句・川柳が大得意

今回は堅苦しい健康の話をおもしろ・おかしく、
そして有意義に分かりやすく話していただきます。

【申込方法】 窓 口：申込書を切り取り、必要事項を記入の上、市役所4階 生涯学習課内出水
市民大学事務局に会費を添えてお申し込みください。

電話・FAX：電話やFAXでも申し込みができます。その場合は第1回目に会費をお持ち
ください。(電話 63-2200 FAX63-2202)

切り取り線

2017年度出水市民大学入学申込書

氏 名	住 所	電話番号	学生区分(どちらかに○)
			一般 中高生 (1,000円) (500円)
			一般 中高生 (1,000円) (500円)
			一般 中高生 (1,000円) (500円)
			一般 中高生 (1,000円) (500円)

※この用紙で最大4人まで同時に申し込むことができます。会費を添えてお申し込みください。

2017 (平成29) 年度

「生きる」をテーマに心豊かなひとときを

出水市民大学

受講生募集!

会場：音楽ホール

対 象：中学生以上の出水市民

年会費：一般 1,000円、中・高校生 500円

(市外の方も聴講生として1回500円で受講可、中・高校生は1回200円)

第1回

6/10 午後2時から
(土)

ゲスト ミネ ハ ハ
CMソングの女王 歌手 MINEHAHA 氏



サッポロー番

味噌ラ〜メン♪

クロネコヤマトの
宅・急・便♪

グ・リ・コ♪



歌ったCMソング 3,000 曲以上。

あなたも一度は耳にしたことがあるあの声。

今回は、歌と体験話、出水兵児修養掟についてトークしていただきます。

第2回

7/2 午後2時から
(日)

ゲスト 原口 優子 氏
はらぐち ゆ う こ



あなたは知っていますか?

出水のツル!

万羽ツルの飛来地、出水。

世界的に有名なツルについて知っていますか。

今回はツルのあれこれ、ロシアやモンゴルでの成長の様子やその時の観察体験など語っていただきます。



※第2回は、日曜日開催です。(ほか3回は土曜日開催)

当日は受付が大変混み合います。できるだけ事前のお申し込みをお願いします。

運営委員も募集中!

出水市民大学は、現在 10 人の運営委員でボランティア運営を行っています。私たちと一緒に講師の選定や広報活動など楽しく運営活動を行いませんか。興味のある方は、事務局までご連絡ください。

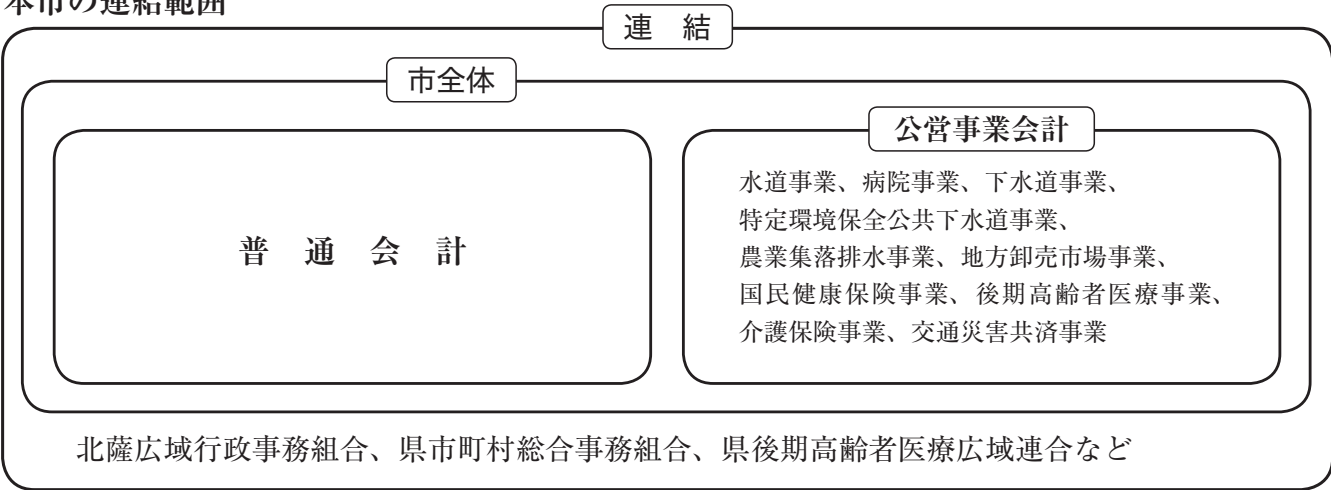
連結財務書類

市では、普通会計で行っている事業のほかにも、病院事業、水道事業、下水道事業や国民健康保険事業などの事業を公営事業会計として行っています。また、市が単独で行っている事業のほか、出水地区2市1町で構成している北薩広域行政事務組合が実施しているごみ処理やし尿処理などの事業があります。

このように市全体の姿を把握し分析するためには、普通会計に公営事業会計や一部事務組合などを連結した財務書類が必要になります。

なお、一部事務組合や広域連合を連結する場合は、負担割合や出資割合に応じて連結することになります。本市の連結対象範囲と連結財務書類4表については、次のとおりです。

本市の連結範囲



連結貸借対照表

資 産	1,522 億円	負 債	550 億円
【内訳】		【内訳】	
公共資産	1,244 億円	固定負債	486 億円
投資等	124 億円	流動負債	64 億円
流動資産	154 億円		
(うち資金	146 億円)	純資産	972 億円
資産合計	1,522 億円	負債・純資産合計	1,522 億円

連結行政コスト計算書

経常行政コスト (A)	515 億円
【内訳】	
人にかかるコスト	90 億円
物にかかるコスト	102 億円
移転支出的なコスト	309 億円
その他のコスト	14 億円
経常収益 (B)	202 億円
純経常行政コスト (A) - (B)	313 億円

連結資金収支計算書

期首 (2014 年度末) 資金残高	140 億円
当期収支	6 億円
【内訳】	
経常的収支	65 億円
公共資産整備収支	△ 11 億円
投資・財務的収支	△ 48 億円
期末 (2015 年度末) 資金残高	146 億円

連結純資産変動計算書

期首 (2014 年度末) 純資産残高	964 億円
当期変動高	8 億円
【内訳】	
純経常行政コスト	△ 313 億円
財源の調達	321 億円
期末 (2015 年度末) 純資産残高	972 億円

※紙面の都合上、要約版として掲載しておりますが、詳細については、市のホームページに掲載してあります。不明な点などがございましたら、本庁財政課財政係 (☎ 63 - 4025) にお問い合わせください。

2015年度 地方公会計制度に基づく財務書類4表

普通会計貸借対照表

「貸借対照表」とは、市の施設、市が所有する現金や債権、資産形成のために投資された資金などがどれくらいあるかを示したもので、資産・負債・純資産の3つの要素から構成されています。

左（資産）右（負債と純資産）の合計額が等しいこと（＝バランスが取れていること）から、バランスシートと呼ばれます。

本市の場合、2015年度までに1,097億円の資産を形成してきており、そのうち、道路、学校などの公共資産が800億円になっています。また、現世代までが負担した純資産は807億円であり、資産全体の約74パーセントを占めています。

資 産 1,097 億円 市が所有している財産の内容と金額です。 【内訳】 公共資産 800 億円 道路、橋りょう、公園、学校庁舎、公営住宅など 投資等 177 億円 特定目的基金、出資金、長期延滞債権など 流動資産 120 億円 現金・預金、財政調整基金、減債基金、未収金など （うち歳計現金 15 億円）	負 債 290 億円 借入金（市債）など、現世代および将来世代の負担で返済していく債務です。 【内訳】 固定負債 263 億円 市債、退職手当引当金など 流動負債 27 億円 翌年度償還市債など
	純資産 807 億円 現世代までの負担で、支払いが済んでいる正味の資産です。
資産合計 1,097 億円	負債・純資産合計 1,097 億円

普通会計行政コスト計算書

市の活動は、福祉や教育などでの人的サービスや給付サービスの提供など、資産形成につながらない行政サービスが大きな比重を占めています。そのためのコスト（原価・費用）がいくらかかっているかを整理したものが「行政コスト計算書」です。

2015年度1年間のコスト総額は219億円で、使用料や手数料などの経常収益を差し引いた純経常行政コストは212億円です。

経常行政コスト（A） 219 億円 【内訳】 人にかかるコスト 47 億円 職員の給与・退職手当など 物にかかるコスト 54 億円 物品購入、光熱水費、施設の修繕費、減価償却費など 移転支的コスト 115 億円 生活保護などの社会保障給付、各種団体等への補助金、繰出金など その他のコスト 3 億円 市債の利息など	経常収益（B） 7 億円 行政サービスの利用で市民の皆さまが直接負担する施設使用料や手数料などです。
純経常行政コスト（A）－（B） 212 億円	

普通会計資金収支計算書

普通会計の資金残高が、2015年度中にどのように増減したかを示しています。

期首（2014年度末）資金残高	13 億円
当期収支 2 億円 【内訳】 経常的収支 49 億円 公共資産整備収支 △ 9 億円 投資・財務的収支 △ 38 億円	
期末（2015年度末）資金残高	15 億円

普通会計純資産変動計算書

普通会計の純資産（正味の資産）が、2015年度中にどのように増減したかを示しています。

期首（2014年度末）純資産残高	792 億円
当期変動高 15 億円 【内訳】 純経常行政コスト △ 212 億円 財源の調達 227 億円	
期末（2015年度末）純資産残高	807 億円

催し

春の自然まつり
チャレンジラリー開催



市青年の家では、春の自然まつり「第15回チャレンジ・ラリー」を開催します。
チャレンジ・ラリーは、市民の森で地図とコンパスを頼りにチャレンジポイントを探し出し、素朴な遊びや楽しいゲームをしながら得点を競う野外活動です。
時 4月29日（土・祝日）
午前9時～午後2時30分
（午前8時30分受け付け）
場 青年の家およびその周辺（市民の森）
※小雨決行。荒天の場合は、青年の家本館と小原山体育館で午前中のみ実施します。
¥ 1人当たり100円



対象者 3～5人でチームを作ればどなたでも参加できます。ただし、小学3年生以下は保護者同伴に限りです。
定員 70チーム約300人
※定員になり次第、締め切ります。
内容 「おたけびコンテスト」や「コロコロPK」など楽しいゲームがいっぱい。
※全10カ所を回るどきどきコースと、幼児も一緒に楽しめる少し短い（7カ所）わくわくコースがあります。
持つてくる物 野外活動ができる服装、タオル、弁当、飲み物
申込方法 4月20日（木）までに青年の家に電話、ファックス、電子メールまたは市ホームページのいずれかでお申し込みください。
①希望のコース②代表者の氏電話番号③参加者全員の氏名④性別⑤年代（児童生徒は学校・学年）⑥居住地（市町村名）をお知らせください。



虹のマーケットが開催されます
いずみ園では、地域の皆さまに感謝を込めて「いずみ園虹のマーケット」を開催します。当日は、花・野菜の苗、木工関連商品、木炭関連商品、そのほか多数の商品が準備されています。
時 4月17日（日）
午前9時30分～午後3時
場 いずみ園（平和町）
問 いずみ園（☎0120）

薩摩街道やみかん畑を散策

～野間之関所まつり
ウォーキング大会～
薩摩の3大関所の一つであった野間之関所跡をスタートし、みかんの花の香りの中、薩摩街道、みかん畑を散策しませんか！会場ではわたあめ、ポップコーン、金魚すくいなどもあります。
時 4月29日（土・祝日）午前10時（午前9時受け付け）
※雨天決行
※車でお越しの方は、加紫久利公園駐車場（徒歩約8分）、米ノ津運動公園駐車場（徒歩約10分）をご利用ください。肥薩おれんじ鉄道をご利用の場合は、米ノ津駅下車徒歩約10分です。
コース
野間之関所跡周辺（約6km）
※コース途中に飲み物等を、ゴール地点には、うどん、みかん等を準備します。
¥ 一般 千円
中学生 500円
※当日お支払いください。
※保険料、手土産、軽食代含む。
※小学生以下は無料（保護者同伴に限る。手土産等なし。）

切り取り

野間之関所まつりウォーキング大会 参加申込書

ふりがな 氏名	中学生以下は↓に○を	郵便番号	住所	TEL
	小・中			
	小・中			
	小・中			

※中学生は「中」に、小学生以下は「小」に○をしてください。

定員 先着400人
応募期限 4月22日（土）
申 参加申込書に必要事項を記入の上、郵送、FAXまたはホームページでお申し込みください。
申・問 本庁シテイセールス課
観光交流係（☎04061、FAX01331）
ホームページ
<http://nomanosokisyo.jimudo.com>

劇団どくんごが公演

劇団どくんごの公演「愛より速く」が開催されます。

劇団どくんごは、本市上場に拠点を置き、野外テント劇場を公園・駐車場等に設置し全国を回っている劇団です。通常の演劇と違った雰囲気と野外演劇の魅力をお楽しみください。

時 5月3日(水)

午後7時開演(午後6時30分開場)

場 市陸上競技場 芝生広場

￥ 一般前売券 2500円

(一般当日券 2800円)

中学生 1300円

小学生 500円

※小学生未満は無料

問 劇団どくんご(☎682588)

劇団ホームページ

<http://www.dokungo.com/>

水俣病犠牲者慰霊式

水俣病の犠牲となって亡くなられた全ての生命に慰霊の祈りをささげて、環境再生・創造を誓うため、水俣病犠牲者慰霊式が開催されます。送迎バスを運行しますの

で、多くの皆様のご参列をお願いします。

時 5月1日(月)

午後1時30分～同3時

※雨天決行

場 エコパーク水俣親水緑地

ボードウォーク「水俣病慰霊の碑」前

送迎バス 高尾野野口漁港

(正午発) ↓出水漁港(名護漁港) 20分 ↓出水総合医療センター 25分 ↓切通小学校(JA前田支所前) 40分

↓神川駐車場(県境) 45分 ↓袋駅前50分 ↓会場(午後1時到着予定)

※慰霊式終了後は、逆コースでバスを運行します。

慰霊の碑に奉納する名簿の受け付け

水俣病資料館では、毎年5月1日に、エコパーク水俣「親水緑地」で行われる水俣病犠牲者慰霊式で慰霊の碑に奉納する名簿の申し込みを受け付けています。

※申込者(遺族)には、後日、水俣病犠牲者慰霊式の案内状を送付します。

対象 水俣病認定患者で、亡くなられた方

募集期限 4月7日(金)

※申し込みには、印鑑が必要

です。

※氏名などの個人情報是非公開です。

※4月8日以降に受け付けた分は、2018年5月に奉納します。

申・問 水俣市環境課(☎09661611647)

水俣市立水俣病資料館(☎096616212621)

健康

ポイントを貯めて商品券と交換しましょう

市では、健康維持や介護予防などの活動に高齢者が参加した場合にポイントが貯まる「高齢者元気度アップ・ポイント事業」を実施しています。貯まったポイントは、地域商品券と交換できます。

※ポイントを貯めるには、申請(ポイント手帳の受領)が必要です。

対象者 市内の65歳以上の高齢者

対象の活動

○市が実施する健康増進・介護予防教室

介護予防教室(サロン、出前講座等)、介護予防教室

笑がお塾(会員のみの)、認知症サポーター養成講座、認知症ステップアップ研修、出水こけん塾、健康づくり講演会、こころの健康づくり講演会、健康相談、複合健診・女性がん検診、結核検診、健診結果報告会、各健康教室(ロコモティブシンドローム予防教室、腎臓を守る教室、健康男子教室等)、健康づくり教室OB会(会員)、健康教室(サ

施設名	point UPI 活動
特別養護老人ホーム鶴寿園	洗濯物たたみ
介護老人保健施設ラフォンテいずみ	散歩補助、話し相手、本読み等
特別養護老人ホーム野田の郷	施設内外の清掃、話し相手等
デイサービスセンター野田の郷	移動介助、訓練補助等
レストケア出水在宅医療センター	話し相手、運動の手伝い、草取り等
青葉デイサービスセンター	話し相手、草取り
介護老人保健施設ニューライフいずみ	オムツたたみ、話し相手
デイサービスセンター和	遊び相手(麻雀)
特別養護老人ホーム出水の里・軽費老人ホーム鶴水園・デイサービスセンター出水の里(さつき)	花壇手入れ、レクリエーション補助、散歩補助
小規模多機能ホーム てまり	花壇手入れ、遊び相手(囲碁)等
グループホーム野菊	除草、畑作業
いずみ園	「虹のマーケット」での販売、駐車場案内等
デイサービスセンターリハシップあい西出水	話し相手、行事等の支援、除草等
野田中学校	草取り、花壇の整備等
下水流小学校	昔遊びの講師、餅つき支援

ロン、出前講座等)、交通安全教室、交通安全街頭キャンペーン、人生大学、鶴亀大学、野田高齢者大学(健康増進等の講話時)、出水市民大学

○ボランティア活動(左の表参照)

○サロン活動

申・問 本庁いきいき長寿課高齢者支援係(☎634046) 市社会福祉協議会(☎632140)

保健師や看護師が訪問します

国民健康保険および後期高齢者医療では、医療費適正化の取り組みとして、保健師や看護師が次のような方（訪問対象者）を訪問しています。

訪問対象者

重複等受診者

○同じ病気で複数の医療機関を受診されている方や、同じ医療機関を頻繁に受診されている方

※身体的にも金銭的にも負担が増えますので、適正受診をお願いします。

特定健診未受診者（40歳～74歳の国民健康保険の方）

○特定健診を受診されていない方

※生活習慣病（高血圧症や糖尿病、脂質異常症等）の早期発見・早期治療のため、特定健診を受けましょう。

本庁市民生活課健康保険係（☎634041）

特定保健指導対象者

○特定健診の結果、メタボリックシンドローム該当または予備群該当の方

※各個人に合わせた、生活習慣改善のお手伝いをさせて

いただきます。

重症化予防対象者

○特定健診の結果、医療機関での受診が必要だと思われるが、受診していない方

※早期受診・早期治療で病気の重症化を予防しましょう。

出水保健センター健康増進課健康増進係

（☎632148）

募集

AMF出演者・スタッフ募集

アマチュア音楽の祭典「アマチュア・ミュージック・フェスティバル（AMF）inいづみ」を8月27日（日）午後1時から、市音楽ホールで開催予定です。

実行委員会では、出演団体やボランティアスタッフを募集していますので、ご応募ください。

参加資格

○市内に住所を有する方、市内に勤務する方、市内に通学する方が1人以上参加するグループまたは個人とします。ただし、高校生以上※高校生は、学校長の許可が

必要です。

○1～10人程度のロック・フォーク・ジャズなどの弾き語りやバンド演奏（コピー・オリジナルは問いませんがカラオケは除きます。）

参加要領

○出演に係る経費は、入場料などを充てますが、不足する場合は、出演者に一部負担してもらう場合があります。

○参加申し込みが多数の場合は、実行委員会で選考します。

○楽器・アンプ類等の必要なものは、全て出演者で準備するものとします。

募集期限 4月28日（金）午後5時

市中央公民館に準備してある申込書で同館にお申し込みください。（土・日、祝日も受付可）

※第1回実行委員会を5月中旬に開催します。

※お手伝いをしていただくボランティアスタッフ（司会・舞台等）も募集しています。

市中央公民館（☎632106）

AMF実行委員長（高野）（☎0901498314311）

JICA青年海外協力隊・シニア海外ボランティア等募集

開発途上国の人々と共に生活し、技術・経験を生かして、現地で活動する青年海外協力隊・日系社会青年ボランティア・シニア海外ボランティア・日系社会シニアボランティアを募集します。

体験談・説明会が開催されますので、興味のある方はご参加ください。

募集期限 5月10日（水）

体験談・説明会（青年・シニア合同）

4月20日（木）午後7時～同8時30分

場 鹿兒島市勤労者交流センター

※派遣国や募集分野等詳しくはお問い合わせください。

JICAデスク鹿兒島（公財）鹿兒島県国際交流協会（☎099122116624）

JICAホームページ <http://www.jica.go.jp>

市文化協会・第6回美術工芸展

市文化協会美術工芸部による、絵画・水墨画・水彩画・写真・陶芸・木工・ステンンドグラスの合同作品展発表会として第6回美術工芸展が開催されます。作品展示や各部門のグループ紹介のほか、体験教室、作品作成のための相談会も開催します。また、抽選会も開催します。

時

○4月22日（土）午前10時～午後6時

○4月23日（日）午前10時～午後5時

場 出水公会堂

¥ 無料

体験教室

○水彩画スケッチ教室（22日のみ午前10時～午後0時30分、絵具、画板、画用紙は持参）

○マープリング教室（両日午前10時～正午（先着50人））

○写真を楽しく撮りましょう（両日午前10時～正午、デジタルカメラは各自持参）

出水市文化協会事務局（☎632200）

市役所の新庁舎を ご案内します

市役所新庁舎は、県内自治体で初めて免震構造を採用した建物です。災害に強く、人と環境にやさしい庁舎を見学してみませんか。

庁舎の見学は無料で、職員がご案内します。どなたでもお気軽にお申し込みください。

※見学を希望される方は、事前にお申し込みください。

見学のポイント

○重量2万5千トもある庁舎を61基の免震装置で支え、地震の揺れから庁舎を守る免震構造

○皆さまが来庁された際フロア内全てを見渡すことができ、将来の組織変化に柔軟に対応できる、柱のない約22メートル幅のオープンフロア

○「やすらぎ」と「あたたかみ」を感じることが出来る樹齢80年以上の市有林のスギ・ヒノキを使用した家具やフローリングの仕上げ

申 お申し込みの際は、見学希望日時、希望者数、氏名（団体名）などをお知らせください。

※申し込み状況により、日時の調整を行います。

申・問 本庁新庁舎建設課

(☎ 4084)

Eメール chosya_e@city.

izumikagoshima.jp

YA図書館クラブ員を募集

市中央図書館では、高校生のクラブ「YA図書館クラブ員」を募集しています。本や図書館に興味があるあなた、YA図書館クラブで文学活動を満喫してみませんか？

活動内容 絵本制作・おはなし会の開催・ビブリオバトル・本の紹介POPの制作など

対象者 高校生

時（活動日）5月、7月、9月、11月、1月、3月の第3日土曜日（1月のみ第2日曜日）

場 市立中央図書館

申・問 市立中央図書館

(☎ 2105)

相談

療育手帳の巡回相談

県中央児童相談所と知的障害者更生相談所による「巡回相談」が開催されます。

時・場 次の表のとおり

対象者 療育手帳の取得・再判定等の相談がある方

※相談を希望される方は、事前にお申し込みください。

申・問 本庁福祉課障害福祉係

(☎ 4045)

18歳未満の方（いずれの会場も午前9時～午後3時）

開催日時	会場	申込期限
5月31日（水）	市社会福祉会館	4月25日（火）
10月18日（水）	市中央公民館	9月12日（火）
2月14日（水）	市社会福祉会館	1月9日（火）

18歳以上の方（時間は、午前9時～午後3時）

開催日時	会場	申込期限
8月2日（水）	市社会福祉会館	6月27日（火）

出水・天草口マンシャトルバスのバス停新設、ダイヤ改正

出水・天草地域の観光振興と交通の利便性を向上させるために出水駅－蔵之元港間シャトルバスを運行しています。

4月1日からは、バス停を出水市内に2箇所新設して、ダイヤを一部改正します。出水駅から蔵之元港までの移動手段としてご利用ください。

○新バス停名 今村西（ぬくもりの湯付近）、八幡神社東（ローソン出水八幡宮前店付近）

○時刻変更 出水駅発（最終便）午後6時05分（変更前午後6時10分）

問 南国交通株式会社出水営業所（☎ 62 - 1626）、出水駅蔵之元港間シャトルバス利用促進協議会事務局（天草市地域政策課）（☎ 0969 - 23 - 1111）

防災行政無線のデジタル運用を開始

災害時の防災情報や、平時の行政情報を市民の皆さまにお知らせする「防災行政無線」を、3月からデジタル化しました。

デジタル化により、市役所（本庁）から市内全域に放送できるようになりました。行政放送や時報の放送時刻は変更ありませんが、時報の音楽が一部地域で変更になりました。

災害時の防災情報、火災や行方不明者の緊急放送は随時放送します。

問 本庁安全安心推進課（☎ 63 - 0203）

今月の環境標語 2016年度環境標語作品展より

ゴミ集め 地球のみ来を 守るぼく

米ノ津東小学校 四年 土川 侑集

それを ゴミと呼ぶか 資源と呼ぶか

判断一つで 地球は変わる

出水中学校二年 青崎 優

（注）学校名・学年は入賞時現在

子育て

アプリとメールで
子育てを応援



子育て応援アプリ配信

市では、子育て応援アプリを配信しています。子育て支援情報やイベント情報検索や市の施設、病院等のマップ検索、お子様の成長記録が楽しめるスマートフォン専用の市の公式アプリです。

ダウンロードしてご利用ください。

※ダウンロードは無料ですが、接続料・通信料は登録者の負担になります。

対象者 市内在住の妊婦の方や就学前の子供の保護者
※施設のマップ検索などもありますので、対象者以外の方もご利用いただけます。

機能内容

子育て支援情報を確認できる！

○子育て世帯に必要な手当や子ども医療費助成等の案内、健診や予防接種の情報、相談窓口の案内、保育所や児童クラブの一覧、本市独自の子育てサービスの情報、親子交流サークルや子育てサロンの情報などを調べられます。

施設マップを簡単に探せて、順路も検索できる！

○保育所や幼稚園、学校等、公共施設のマップ検索ができ、現在地からの距離や順路が分かり、施設情報も調べられます。

イベントが分かる！

○市が実施する子育て関連のイベントが表示されます。成長日記が作れる！

○子供の体重や身長、写真、コメントを登録することで、日々の成長のグラフ管理や日記などが利用できます。※日記の内容をtwitterやfacebook (SNS) に簡単に投稿できます。

ダウンロード方法

○「Googleplay」(Android) または「AppStore」(iOS) からダウンロードしてください。

ださい。

○iPhoneをご利用の方



ご利用のQRコードを読み取って、App Storeからダウンロードしてください。

○Androidをご利用の方



ご利用のQRコードを読み取って、Google playからダウンロードしてください。

問 本庁こども課こども福祉係 (☎ 4047)

子育て応援メールにご登録ください



市とNPO法人きずなメールプロジェクトとの協働で、子育て応援メール配信事業を行っています。

安心して出産や子育てができるようにタイムリーな情報をメールマガジンでお届けします。

対象者

市内在住の妊婦および3歳

未滿の乳幼児の保護者

※パートナー、ご家族も一緒に登録ください。

配信回数

○妊娠期：毎日

○出産後：生後0歳～100日まで毎日

○生後101日～1歳の誕生日まで3日に1回程度

○1歳～2歳未滿まで7日に1回程度

○2歳～3歳未滿まで、14日に1回程度

配信内容

妊娠期：おなかの赤ちゃんの様子（赤ちゃんの一般的な成長・発達の様子）、ママの体のこと（妊娠中の食事、生活のアドバイス）

出産後：お子さんの成長の様子、子育てアドバイス（お世話の仕方、触れ合い方、授乳や離乳食のことなど）

※妊娠期・産後メールには、月齢に応じた本市の事業サービス情報も同時にお届けします。

登録方法

①次のQRコードを読み取るかメールアドレスに、空メールを送信してください。

②1日程度で登録手続きの案内メールが届きますので、ご登録ください。

③登録が完了したら、登録完了メールが届き、登録終了です。次の日から子育て応援メールが届きます。

※「重要事項の説明」をよくお読みの上、同意した上でご登録ください。

※メールの内容は、妊娠・出産・子育てに関する一般的な常識、医学情報に基づくもので、全ての方に当てはまるものでないことをあらかじめご了承ください。

※子育て応援メールの登録は無料ですが、接続料、通信料は登録者の負担になります。

○妊娠期メール



QRコードが読み取れない時は、次のアドレスに空メールを送信してください。
izumi@reg.kizunamail.com

○出産後メール



QRコードが読み取れない時は、次のアドレスに空メールを送信してください。
izumi_kosodate@reg.kizunamail.com

問 本庁こども課こども福祉係 (☎ 4047)

子育て支援グループの活動を支援

市では、地域の子育て支援の輪を広げ、子育てしやすいまちづくりを進めるために、子育て支援に関する活動を自主的に行っている子育て支援グループ・団体等に対し補助金を交付します。

※補助対象グループとなるためには要件があります。

補助金の額

補助対象経費に相当する額以内とし、1グループ当たり年額5万円が上限です。

交付申請受付期間

4月3日(月)～同28日(金)
(土・日、祝日を除く。)

午前8時30分～午後5時15分

※詳しくは、お問い合わせください。

問 本庁子ども課子ども福祉係 (☎63 4047)

子ども医療費の手続き

市では、18歳までの子供が医療機関等で治療を受けた場合に、保険診療に係る自己負担額を全額助成しています。

※高額療養費、附加給付金、

スポーツ振興センター災害給付金で支給される部分は助成対象外です。

対象年齢 18歳まで(高校卒業年齢相当)

※18歳に達する日以後の最初の3月31日までの者

子ども医療費の資格要件

○市内に住所がある児童

○市内に保護者の住所があり、進学・施設入所等の理由により市外に住所がある児童

※ひとり親家庭医療費助成・重度心身障害者医療助成・生活保護の対象児童は除く

変更の手続き

転入・転出・転居時や保険証が変わった場合、子ども医療費の手続きが必要です。

※詳しくは、お問い合わせください。

問 本庁子ども課子ども福祉係 (☎63 4047)



第3子以降の就学時にお祝い金

市では、少子化対策の一つとして、次代を担う子どもの健やかな成長を願う3子以上を養育している方に対し、第3子以降の児童の小学校入学時にお祝い金を贈ります。

支給対象者(次の要件をすべて満たす方)

○3子以上を養育している方

○第3子以降の児童の小学校入学日において、養育者が本市に1年以上住所を有する方

対象児童(今年度就学児童)

2010年4月2日～2011年4月1日生まれの児童

支給金額 10万円

支給時期 5月下旬

申請期間 4月17日(月)～同28日(金)

午前8時30分～午後5時15分

※土・日、祝日を除く

※申請期間を過ぎた場合も受け付けますが、期間を過ぎた場合は、申請月の翌月以降にお祝い金を支給します。

申請期限 当該入学の年度末

必要書類

○ツルの里子宝お祝い金支給申請書

※対象者には入学式以降に申請書を郵送します。

○納税に関する証明書(本庁

税務課または各支所総合市民課で証明を受けてください。)

(証明手数料200円)

○振込先の金融機関の通帳

(保護者名義のもの)

○印鑑(シャチハタ不可)

申・問 本庁子ども課子ども福祉係

(☎63 4047) または各支所総合市民課

元気です先輩!



もはら けいこ 茂原 恵子さん (69)

出水市の好きなのは?

どこにも誇れる武家屋敷群に古い歴史を感じます。

出水市に望むことは?

人口の増加策に、短大、大学の分校でもできたらいいかな?と思います。

一言 出水に嫁いで46年。本当にいいまちだと日々感じます。年を重ねるごとに大好きになっていきます。



えら かつのり 江良 勝則さん (61)

出水市の好きなのは?

長い間、北陸での生活から帰郷し、気候も人情も温かい田舎暮らしが最高です。

出水市に望むことは?

雇用の創出で若者に魅力あるまちづくりを。休耕地の有効活用で豊かな産業の模索。

朝6時のチャイムは必要?一度検討してもらえたらと思う。

北星園祭が開催されます

時 4月29日(土・祝日)

午前9時30分～午後3時

場 北星園(美原町)

内容 手芸品、花・野菜の苗、木工関連商品などの販売、焼きそばやたこ焼きなどの飲食店の出店や和太鼓や吹奏楽などの演奏

問 北星園 (☎63 - 8561)

病児保育事業が始まります！

4月から本市でも病児保育事業が開始されます。

病児保育事業とは…病気で集団保育の困難な乳幼児や小学校就学児童の預かり事業です。

対象年齢

0歳児～小学校6年生

事業開始日 4月1日

事業者 医療法人三省会（こどもクリニック永松）

事業所名 病児保育室ちびっこハウスイチゴ（平和町）

（☎641525）

実施日 月曜～土曜日（日曜日、祝祭日、年末年始を除く日。その他の休みは、病院の休院日に準じます。）

実施時間

○月曜日～金曜日

午前8時30分～午後6時

○土曜日

午前8時30分～正午

利用方法

前日までの準備

①市に事前登録（本庁こども課（☎9番窓口）、各支所総合市民課）

②施設の予約

③診察（かかりつけ医に病児・

病後児保育施設での保育が可能な状態か相談して、「医師連絡票」を記入してもらう（※）。

利用日当日

①入室前診察（利用申込書を記入し、児童の状態を診察します。）

②預かり

・昼食は、症状に応じたお弁当をご持参ください。

・保育中に不足したミルクや紙おむつ等は、実費負担です。

③お迎え（保育中の児童の様子を連絡票でお知らせ）

・利用料や不足分の負担金等の支払い

利用料金

○1日利用 2千円（千円）

○半日利用 千円（500円）

※カッコ内は、市民税非課税世帯の利用料金です。

※生活保護世帯は無料です。

※4時間未満の利用は半日、4時間以上の利用は1日の利用区分で計算します。

☎ 本庁こども課（☎4054）

お知らせ

税帳簿の縦覧および税台帳の閲覧

市では、次の期間、土地価格等縦覧帳簿および家屋価格等縦覧帳簿の縦覧と固定資産課税台帳の閲覧ができます。

この機会にご確認ください。

時（縦覧） 4月1日（土）（6月30日（金））

午前8時30分～午後5時15分

※土・日、祝日を除きます。

場（縦覧）

本庁税務課、高尾野支所および野田支所総合市民課

縦覧できる人

○市内の固定資産税の納税者

○市内の固定資産税の納税者の委任を受けた人（委任状が必要）

※印鑑をご持参ください。

無料

※申請書および委任状の様式は市ホームページからダウンロードできます。

固定資産課税台帳の閲覧
閲覧時間および場所は土地価格等縦覧帳簿および家屋価格等縦覧帳簿と同じです。

※期間中は、閲覧手数料は無料ですが、コピーされる方は、1枚当たり10円が必要です。

☎ 本庁税務課固定資産税係（☎4032） または各支所総合市民課

夏休みに海外体験しませんか

夏休みに、ホームステイ、学校・ボランティア体験、英語研修、文化交流、地域見学、野外活動などの海外体験をしませんか。

5月21日（日）に福岡市で説明会が開催されます。

※派遣日程、対象者、参加費等は事業により異なります。

時 7月26日（木）～8月16日（水）の間、8～18日間

場 イギリス・オーストラリア・カナダ・サイパン・シンガポール・フィジー・フィリピン

対象者 小学3年生～高校3年生

※24万8千円～63万8千円

※別途、個人経費が必要

応募期限 5月26日（金）または6月9日（金）

☎（公財）国際青少年研修協会（東京都品川区）

確定申告が間違っていたら

確定申告書を提出した後で計算誤りなど申告した内容に間違いがあることに気付いた場合には、「更正の請求」や「修正申告」を行い、税額を訂正してください。

また、確定申告をしなければならぬのに、確定申告することをお忘れしていた場合はできるだけ早く申告してください。

詳しくは国税庁ホームページ（www.nta.go.jp）をご覧ください。

出水税務署

☎620200

※自動音声案内



軽自動車税の納付

4月1日現在の軽自動車等の所有に対して、軽自動車税の納税通知書を送付します。4月中旬に送付しますので、5月1日(月)までに納付してください。

身体障害者等を対象とした軽自動車税の免除申請は、一度申請をすれば、翌年度以降の申請は不要です(障害者等級の変更、住所変更などは届け出が必要)。新たな免除申請は、本庁および各支所で随時受け付けていますが、2017年度の免除申請の受付期限は、5月1日(月)までですのでご注意ください。

4月・5月の車検

○4月に車検を受ける方
2016年度の納税証明書で車検を受けることができます。(有効期限4月30日)※現金で納付された場合のみ
2017年度の納税証明書でも車検を受けることができます。

5月に車検を受ける方

2017年度の納税証明書が必要です。(口座振替の方は、記載された通帳を持って窓口にお越しください。)

問 本庁税務課課税係
(☎4031)

申告所得税などの振替期日

申告所得税および復興特別所得税、消費税および地方消費税(個人事業者)の納税は、金融機関の預貯金口座から引き落としされる「振替納税」が大変便利です。利用されていない方は、ご利用ください。

なお、今まで口座振替により納付している方には、金融機関から領収証書を送付していましたが、本年から送付されませんのでご注意ください。申告所得税および復興特別所得税の振替日

4月20日(木)

消費税および地方消費税(個人事業者)の振替日

4月25日(火)

※詳しくは、最寄りの税務署にお尋ねください。

問 出水税務署(☎0200)
※自動音声案内

飲酒は20歳になってから

未成年者が飲酒をすると、脳障害等の「身体的影響」、

精神的成長や心理的発達の停止等の「精神的影響」および非行問題等の「社会的影響」があるといわれています。

日本では、「未成年者飲酒禁止法」により、20歳未満の者の飲酒が禁止されています。違反した場合、飲酒をした未成年者本人ではなく、親や、未成年者が自ら飲酒することを知らながらお酒を販売・提供した販売業者等に対して罰則が科されます。

大人が社会全体の責務として、未成年者飲酒の未然防止に積極的に取り組む必要があります。

なお、国税庁を含む関係省庁は、毎年4月を「未成年者飲酒防止強調月間」として、全国的な広報啓発活動を行っています。

問 熊本国税局酒税課

(☎096-354-6171)

年金からの保険料等特別徴収

65歳以上の公的年金受給者の方で、介護保険料、国民健康保険税、後期高齢者医療保険料等が賦課されている方は、次のような場合に保険料

等が受給されている年金から特別徴収(差し引き)されます。

年金から特別徴収される方

○老齢、退職、障害、遺族年金を年額18万円以上受給
○介護保険料が年金受給額の2分の1以下

○国民健康保険税または後期高齢者医療保険料と介護保険料との合算額が年金受給額の2分の1以下

※国民健康保険税の場合、世帯主および世帯内の国保被保険者全員が65歳以上75歳未満
なお、介護保険、後期高齢

者医療保険等の資格を取得してからしばらくの間(7~8カ月)は、納付書または口座振替の方法で保険料等を納付していただき、その後条件を満たす場合に年金からの特別徴収に移行することになります。

問 本庁税務課課税係(☎4031) または各支所総合市民課

♪集まれ応援団♪



さかぐち あいみ
坂口 愛美さん(31)

出水市の好きなのは？

美味しい食べものに出会える場所がたくさんある。

出水市に望むことは？

若い世代が「出水で働きたい!」と思える町になってほしい。

ひと言

今日も安全運転をお願いします!



わかまつ しんいち
若松 真一さん(33)

出水市の好きなのは？

自然が多く、住みやすいところが好きです。

出水市に望むことは？

待機児童問題が話題になっていますが、周りに話を聞くと大変だと実感します。保育所等増えれば活性化できるのではと思います。

ひと言 野田710クラブ部員募集中。いつでも歓迎!

2017 年度 狂犬病予防集合注射日程表

～4月から6月までは、狂犬病予防注射月間です。都合の良い会場で接種しましょう～



上場・大川内・東出水・出水・西出水地区

	月 日	会 場	時 間
上場・大川内地区	4月18日 (火)	上場健康管理センター前	9:40 ~ 9:55
		下青椎バス停留場前	10:10 ~ 10:20
		宮之元自治公民館	10:25 ~ 10:35
		大川内農業者 トレーニングセンター	10:40 ~ 10:55
		不動野自治公民館	11:10 ~ 11:20
		田原自治公民館	13:30 ~ 13:40
		下平野自治公民館	13:50 ~ 14:00
		日添自治公民館	14:10 ~ 14:20
		芭蕉自治公民館	14:30 ~ 14:40
		日当自治公民館	14:50 ~ 15:00
東出水地区	4月19日 (水)	萩之段自治公民館	9:30 ~ 9:40
		井上自治公民館	9:50 ~ 10:00
		愛宕下自治公民館	10:10 ~ 10:20
		渡瀬口自治公民館	10:30 ~ 10:40
		松尾自治公民館	13:30 ~ 13:40
		太田自治公民館	13:50 ~ 14:00
		広瀬自治公民館	14:10 ~ 14:20
		春日町自治公民館	14:30 ~ 14:40
出水地区	4月20日 (木)	小原上自治公民館	9:20 ~ 9:30
		宇都野々多目的集会所	9:40 ~ 9:50
		上山崎自治公民館	10:00 ~ 10:10
		諏訪馬場自治公民館	10:20 ~ 10:30
		表郷西自治公民館	10:40 ~ 10:50
		沖田自治公民館	13:20 ~ 13:30
		上沖田自治公民館	13:35 ~ 13:45
		平良馬場自治公民館	13:55 ~ 14:05
		上町自治公民館	14:15 ~ 14:25
		下古市自治公民館	14:35 ~ 14:45
西出水地区	4月21日 (金)	向江自治公民館	14:55 ~ 15:05
		江川野自治公民館	9:20 ~ 9:35
		清水自治公民館	9:45 ~ 9:55
		上中自治公民館	10:05 ~ 10:15
		下中自治公民館	10:25 ~ 10:35
		上屋団地自治公民館	10:45 ~ 10:55
		野添自治公民館	11:05 ~ 11:15
		西町自治公民館	13:30 ~ 13:40
		花立東自治公民館	13:50 ~ 14:00
		花立西自治公民館	14:10 ~ 14:20
		政所自治公民館	14:30 ~ 14:40

出水地域、西出水・米ノ津地区

	月 日	会 場	時 間
出水地域	4月23日 (日)	大川内農業者 トレーニングセンター	9:20 ~ 9:35
		出水公会堂	10:00 ~ 10:20
		米ノ津公会堂	10:45 ~ 11:00
西出水地区	4月25日 (火)	上大野原自治公民館	9:20 ~ 9:30
		下大野原自治公民館	9:40 ~ 10:10
		西大野原自治公民館	10:15 ~ 10:25
		横尾自治公民館	10:35 ~ 10:45
		桜町自治公民館	13:30 ~ 13:40
		八幡自治公民館	13:50 ~ 14:00
		鹿島自治公民館	14:10 ~ 14:25
米ノ津地区	4月28日 (金)	上松自治公民館	9:30 ~ 9:40
		上村東自治公民館	9:45 ~ 9:55
		上村西自治公民館	10:05 ~ 10:15
		津山自治公民館	10:25 ~ 10:35
		福ノ江自治公民館	13:30 ~ 13:40
		掛腰自治公民館	13:50 ~ 14:00
		新蔵上自治公民館	14:10 ~ 14:20
		新蔵中自治公民館	14:30 ~ 14:40
		福ノ江港自治公民館	14:50 ~ 15:00

注射手数料 (年1回) 3,400 円

○荘地区、米ノ津地区 (一部)、米ノ津東地区、高尾野地域、野田地域は5月に行います。

○登録している犬の所有者には、狂犬病予防集合注射の案内および問診票を通知していますので、必ず問診票を持参してください。

※登録しているのに通知が届かない方や、問診票を紛失された方はご連絡ください。

○登録していない犬は、当日会場で登録 (新規登録手数料 3,000 円) と注射ができます。

※日程表以外に、市内の動物病院でも接種および登録ができます。

問い合わせ先 本庁生活環境課生活環境係
(☎ 63 - 4042)



★鑑札と注射済票は、必ず犬に着けましょう
★ふんの後始末は飼い主の責任です。ふん害防止にご協力ください。



2017 年度出水市農作業賃金等標準額

【一般作業】

市農業委員会では、次のとおり農作業賃金等標準額を設定しましたので、目安としてお使いください。

作業名等		単位	標準額（円）
農作業	重労働	8 時間	6,300（昨年度 6,000 円）
	軽労働	8 時間	5,800（昨年度 5,600 円）

【機械作業】 ※農地の条件等に合わせて双方で適正な額の話し合いをお願いします。

作業名等	単位	標準額（円）	備 考
水田耕	10a	6,000	平耕起 1 回につき
		8,000	荒しろから仕上げしろまで
機械田植	10a	7,500	同時施肥
		6,500	施肥なし
水稻育苗	1 箱	597	受け取り
		647	配達込み
バインダー	10a	9,000	ひも機械持ち
コンバイン	10a	13,000~16,000	刈取りのみ（運搬料については双方の話し合いによる）
脱穀作業（水稻）	1 袋	350	コンバイン袋
畑耕うん	10a	6,000	
かんづつる切り	10a	4,000	
かんづつ機械掘り	10a	4,500	
マルチャー	10a	7,500	うね立兼用（作業料金は作物により双方の話し合いによる）
サブソイラー	10a	4,000	
パワーディスク	10a	5,000	
堆肥散布	10a	5,500	牛堆肥散布まで（2 t 積散布車）
牧草梱包	10a	6,000	梱包のみ（ひも機械持ち）
防除作業	粉剤	10a	水稻を基準とする（薬剤は委託者持ち）
	乳剤	10a	
アクスラブラウ	10a	4,000	
ライムソー（肥料散布機）	10a	2,000	
畦塗り	1m	片面 40~50	地域性・水田等の条件により双方で加減する
バレイショ掘取り	10a	4,500	

※地域性・水田の条件（湿田・搬入不便・未整備田等）により双方で加減する。

※倒伏田については、2 割増以内とし、ほ場の状態により双方で加減する。

※1 筆当たりの面積が 5a 未満の場合は 5a とし、10a 未満の場合は 10a とする。

地域農業の 未来の設計図

市では、人・農地プランの区域を見直しました

2015 年度まで市内 9 地域で人・農地プランを策定していましたが、広範囲であったことから、同エリア内でも問題意識を共有しづらく、活動が有効に機能しにくい状況もありました。

そこで、今年度から「出水地域」を東出水、出水、西出水の 3 地区に、「米ノ津地域」を米ノ津東、米ノ津の 2 地区に細分化して、計画の見直しを行いました。

現在、大川内、東出水、出水、西出水、米ノ津東、米ノ津、高尾野、下水流、江内、野田、東干拓の 12 地域で、人・農地プランが策定されています。

※計画の内容など詳しくはお問い合わせください。

問 本庁農政課農政畜産係
(☎ 099-41229)

世界自閉症啓発デー・発達障害啓発週間

4 月 2 日は国連が定めた「世界自閉症啓発デー」、4 月 2 日～同 8 日は「発達障害啓発週間」です。

自閉症を始めとする発達障害の方は、他人の意図や感情を直感的に理解したり、言葉を適切に使うことなどが苦手な場合があります、学校や職場でさまざまな問題や困難に直面することがあります。

これらは、親のしつけや家庭環境が原因ではなく、

脳機能の発達に関係するものです。

発達障害は、見た目には障害があることが分かりにくいので、行動や態度を誤解されることがありますので、発達障害の特性を知り、正しく理解することが大切です。

問い合わせ先

県障害福祉課（☎ 099 - 286 - 2744）

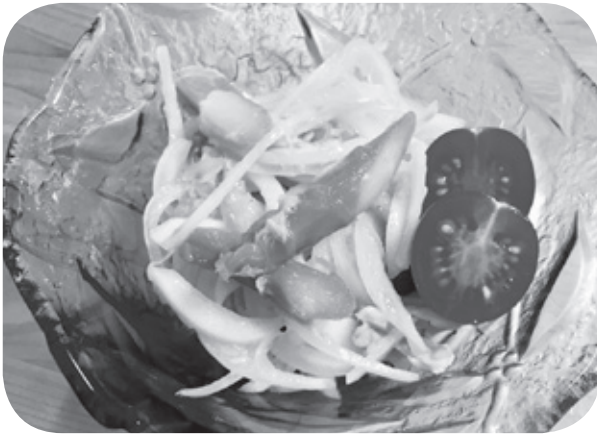
春野菜のさっぱりサラダ（春野菜レシピ）

健康いずみ 21 では、「1日野菜小鉢5皿（350 g）」を推進しています。

今回は、春野菜を使ったレシピをご紹介します。

アスパラガスに含まれるアスパラギン酸は、免疫力アップや疲労回復の効果が期待されます。

調理のときに、硬くてすじ張った根元の皮をむくことでおいしく食べることができます。



春野菜でLet's cooking !

疲労回復が期待で ンパク質：4.5g、脂質：
き、作り方も簡単な、 7.4g、炭水化物：4.9g、
ヘルシーメニューです。 食物繊維：1.3g、塩分：
(エネルギー：103kcal、タ 0.7g)

材料（4人分）

新玉ねぎ	1 個 (200g)	オリーブ油	大さじ 1
アスパラガス	1 束 (80g)	塩	少 々
ツナ	1 缶 (80g)	こしょう	少 々
酢	大さじ 1	トマト	お好み

>>作り方

- ①新玉ねぎは薄切りにして水にさらした後、水気をしっかり切る。
アスパラガスは根元 1/3 の皮をピーラーでむき、4 cm の斜め切りにする。
- ②切ったアスパラガスは、塩（分量外）を入れた熱湯で硬めにゆでて水気を切る。
- ③新玉ねぎ、アスパラガス、油を軽く切ったツナを調味料であえて、味をなじませる。
- ④皿に盛り付け、彩りにトマトを添えると完成♪

健康いずみ 21（出水市健康増進計画）では、アルコールに関して、皆さまに取り組んでいただきたい行動目標を掲げています。この計画策定時のアンケートで、1日の飲酒適量を知っている人は、男性が34・5割、女性が32・5割でした。

適量以上の飲酒が続くと、生活習慣病のリスクを高めます。ほかに、急激に血中アルコール濃度が上昇することで、運動失調や嘔吐を伴った意識障害を起こす若者のアルコール中毒が問題になっています。その理由として、「脳がお酒に慣れていない」「危険な飲み方を好む」などが考えられています。20代前半では女性の飲酒率が男性よりも高くなるなど女性の飲酒も問題になりつつあります。

お酒を飲む人は、週2回は休肝日にするなど体に優しいお酒の飲み方をマスターしましょう。お酒が百

1日の飲酒適量をご存知ですか？

薬の長となるように、お酒を飲む人も飲めない人も、1日の飲酒適量を覚えておき、周りの方に飲み過ぎを防ぐ声掛けをお願いします。

行動目標

- ・未成年者にお酒を勧めません
- ・二十歳になるまで、勧められてもお酒を飲みません
- ・休肝日と適量飲酒を心掛けます



保健センターだより

126

国民年金情報

学生納付特例

20歳に到達した日本国内に住所を有する方は国民年金の被保険者となり保険料の納付義務が生じます。

保険料の納付が難しい場合、所得が一定以下の学生は申請により保険料の納付が猶予される「学生納付特例制度」が設けられています。

特例制度の対象となる学生
大学（大学院）、短期大学、高等学校、高等専門学校、専修学校および修業年限が1年以上の課程である各種学校等に在学する学生（夜間・定時制課程および通信課程も含

む）が対象となります。

学生納付特例制度の特徴

学生納付特例制度の承認を受けた期間は、老齢年金の受給資格期間や障害年金と遺族年金の保険料納付要件の対象となります。

ただし、10年以内に猶予された保険料の納付（追納）がなければ、将来受給する老齢基礎年金額の計算対象期間には含まれません。

また、承認を受けた年度から起算して3年度目以降に保険料を追納する場合は承認当時の保険料に加算額が上乗せされます。

5月 出水地区年金相談 (月1回・完全予約制)

開催日 5月25日(木)

開催場所 野田支所 市民相談室

開催時間

午前10時～正午

午後1時～午後3時30分

相談内容 老齢年金、遺族年金等の請求手続き、年金受給見込額など

相談員 川内年金事務所職員

予約受付期間

各開催日の1カ月前～1週間前
(土・日、祝日を除く午前8時30分～午後5時15分)

予約申込先

本庁市民生活課 住民年金係

☎ 63-2111 (内線 1537・1538)

手続きに必要な添付書類等

・学生証の写しまたは在学証明書（原本）

・印鑑

・退職（失業）した方が申請を行うときは、退職（失業）したことを確認できる書類

（雇用保険受給資格者証、雇用保険被保険者離職票等の写し）

※転入してこられた方は、前居住地での前年（または前々年）の所得額証明書が必要になる場合があります。

毎年度申請が必要

本年2月中旬までに学生納付特例を申請され、4月以降も同じ学校に在学予定の方は、日本年金機構から3月下旬に発送される「学生納付特例申請書（はがき）」に必要事項を記入・押印の上、返送するだけで新年度の申請ができます。

※在学する学校などが変わつた方は再度窓口での手続きが必要です。

問い合わせ先

本庁市民生活課住民年金係

☎ 63-2111 (代表)

知っててよかった！

消費生活情報

ウェブサイトを閲覧中の

二セの警告音に
だまされないで！

(相談事例)

パソコンで動画を見ていたら、突然警告音が鳴り出し止まらなくなった。

パニック状態になり、画面に出ていた「対策をする」という表示のあった電話番号に連絡してしまった。電話の相手が、1万円程払えば音を消してくれると言うので、仕方なくお願いし、クレジットカード番号を教えた。相手の指示に従いパソコンを操作した後、遠隔操作により警告音と画面は消えたが、不審である。

イルス対策ソフト等をインストールさせられ、料金を請求されることがあります。

決して画面の連絡先に、電話をしてはいけません。

警告音や画面を消す方法は、独立行政法人情報処理推進機構（IPA）のホームページが参考になります。

困ったときは、出水市消費生活センターに早めにご相談ください。

消費生活センターの利用

市消費生活センターでは、商品やサービスの消費生活全般に関する苦情や問い合わせなど、市内に居住する消費者からの相談を専門の相談員が受け付け、公正な立場で処理を行っています。

※事業者からの相談は受け付けられませんのでご了承ください。

また、市外にお住まいの方は、消費者ホットライン（局番なしの188）に電話すると、音声ガイダンスが流れ、居住地の郵便番号を入力するなどすれば、お住まいの地域の消費生活センター等をご案内します。

出水市消費生活センター 【相談日時と場所】

○平日（祝祭日を除く）
午前8時30分～午後5時
(正午～午後1時を除く)

本庁生活環境課内
(☎ 63-6203)

※高尾野・野田支所での来所相談は、事前にセンターにお電話ください。

「読書活動日本一のまちづくり」を目指して

読書活動に関する問い合わせ先
読書推進課
☎ 63-4121



◎ 2016年度こんなことがありました！

- 8月：ツル博物館クレインパークいずみに絵本コーナー設置
- 8月：ツル博物館クレインパークいずみでおはなし会を開催
- 9月：幼稚園等への巡回用として「札幌すずらん文庫」の寄付受け入れ
- 10月：市内14小学校に「札幌すずらん文庫」の寄付受け入れ
- 11月：「わくわく☆おはなしフェスタ」を開催
- 1月：「第10回読書活動日本一のまちづくり推進大会」を開催
- 4月～3月：ブックスタート事業24回開催
- 4月～3月：セカンドブック事業12回開催
- 4月～2月：おはなし玉手箱22会場で開催（参加者494人）
- 9月～3月：「札幌すずらん文庫」市立幼稚園を巡回中



◎ ブックカバーをリニューアルしました！



2013年度に本市の読書活動と観光をPRすることを目的にブックカバーを作り、市外からの農家民泊の生徒や視察の方、市内の学校に配布しました。

今回、出水商業高等学校の生徒さんに「本を読むつまみじゃー」を新たに制作してもらいました。これまでと趣の異なるブックカバーになっています。

現在、市内小中学校に配布し、今後も、これまでと同様に農家民泊の生徒等に配布したり、市で開催されるさまざまな会議などでも、要望があれば配布したりして、多くの方に使用していただければと思っています。

◎ 家読にお勧めします！！

「かぜのでんわ」 いもとようこ作/絵

岩手県大槌町に東日本大震災の後に、実際に設置された「風の電話ボックス」をモデルに書かれた絵本です。

山の上に置かれた電話は、今はそばにいない人と自由に話すことのできる電話です。もう二度と会うことのできない大切な人にそれぞれが、伝えたい思いとは……。

家族への思いを、共に生活している今、伝えてみてはいかがでしょうか。市立図書館3館で貸し出している本です。どうぞお読みください。

第3土曜日は「市民読書の日」

読書活動推進ホームページ「よんみゃんせ」
<http://www.city.izumi.kagoshima.jp/reading/index.html>



図書館だより

新しい本の紹介 (予定)

《幼児・小学生》

- 「いすにすわってたべなさい。」 平田 昌広 作
- 「げんきにおでかけ」 五味 太郎 作
- 「わたしだけのものがたり」 パメラ・ザガレンスキー 作・絵
- 「水の森の秘密」 岡田 淳 作
- 「がっこうだってどきどきしてる」 アダム・レックス 文
- 「うちってやっぱりなんかへん？」 トーリル・コーヴェ 作
- 「いたずらこやぎと春まつり」 松居 スーザン 作
- 「ねこの町のリリアのパン」 小手鞠 るい 作
- 「あかですよあおですよ」 かこ さとし 作
- 「ふたりユースケ」 三田村 信行 作

《中学生・高校生》

- 「わたしのカブトムシ研究」 小島 渉 著
- 「ぼくのとなりにきみ」 小嶋 陽太郎 著
- 「少年Nの長い長い旅 02」 石川 宏千花 著

《一般》

- 「失われた地図」 恩田 陸 著
- 「合理的にあり得ない」 柚月 裕子 著
- 「ゼロ・アワー」 中山 可穂 著
- 「木足の猿」 戸南 浩平 著
- 「誘拐捜査」 緒川 怜 著
- 「なかなか暮れない夏の夕暮れ」 江國 香織 著
- 「ついに、来た？」 群 ようこ 著
- 「バラ色の未来」 真山 仁 著
- 「柳生三代の鬼謀」 鳥羽 亮 著
- 「そういう生き物」 春見 朔子 著
- 「テロリストの処方」 久坂部 羊 著
- 「最終兵器は女王様」 福田 和代 著
- 「本を守ろうとする猫の話」 夏川 草介 著
- 「東京クルージング」 伊集院 静 著
- 「主君」 高殿 円 著

「おはなしのへや」「おはなしのじかん」 「夜のおはなし会」スペシャルのご案内

4月23日～5月12日は「こどもの読書週間」。
これにちなんで、毎週各館で行っている「おはなしの
へや」「おはなしのじかん」、毎月23日野田図書館恒
例の「夜のおはなし会」をスペシャルバージョンでお
届けします。ぜひご参加ください。

「おはなしのへや」「おはなしのじかん」

中央図書館 4月26日(水)
高尾野図書館 4月24日(月)
野田図書館 4月27日(木)
時 間 各館とも午後4時～

「夜のおはなし会」

野田図書館 4月23日(日)
時 間 午後7時～



図書館名 (電話番号)	開館時間	4月の休館日
中央図書館 (☎ 63-2105)	平日 午前9時～午後8時 土曜・日曜日、祝日 午前9時～午後6時	17日
高尾野図書館 (☎ 82-5452)	午前9時～午後6時	21日
野田図書館 (☎ 84-3100)		

2017年4月 移動図書館運行表			
ステーション名		運行時間	運行日 4月
第1 火曜日	千本付団地広場	10:00～10:20	4日 18日
	平和団地集会室	10:30～10:50	
	鹿島住宅広場	14:20～14:40	
	茶円堀団地広場	14:50～15:10	
	鹿島自治公民館	15:20～15:40	
第1・3 水曜日	東辺田自治公民館前	10:10～10:30	5日 19日
	尾野島浜自治公民館	10:45～11:05	
	菅原神社(荘上・荘下)	14:10～14:30	
第1・3 木曜日	ウッドタウン自治公民館	14:45～15:05	6日 20日
	太田原住宅	10:30～10:50	
	上場集落	13:45～14:05	
	宮之元集落	14:25～14:45	
	原(農業者トレーニングセンター)	14:55～15:15	
第2・4 木曜日	不動野集落	15:25～15:45	13日 27日
	内野々下自治公民館	10:00～10:20	
	受口自治公民館	10:40～11:00	
	屋地自治公民館	14:10～14:30	
第2・4 金曜日	熊野神社前	14:40～15:00	14日 28日
	鶴亀タウン	9:40～10:00	
	元町自治公民館	10:15～10:35	
	今釜西自治公民館	10:50～11:10	
	鶴水園	14:10～14:40	
	加紫久利住宅広場	14:55～15:15	
	米ノ津駅前広場	15:25～15:45	

今月のおはなし会・親子読書会のご案内

中央図書館	おはなしのへや (毎週水曜日)	5、12、19、26日 午後4時～
高尾野図書館	おはなしのへや (毎週月曜日)	3、10、17、24日 午後4時～
	親子読書教室 「すくすく」	11日(火)、25日(火) 午前10時30分～
野田図書館	おはなしのじかん (毎週木曜日)	6、13、20、27日 午後4時～
	だっこでギュッ	6日(木) 午前10時30分～
	夜のおはなし会	23日(日) 午後7時～

<http://www.izumi-library.jp/>

出水市立図書館 トップページ

検索





命の教育推進事業

こころのプロジェクト

2月23日、下水流小学校で夢先生による授業「夢の教室」が行われました。これは、市内小学5年生と中学2年生の全児童生徒を対象に行っているもので、下水流小学校では、格闘家の菊野克紀氏による授業が行われました。

児童らは、「ワクワクドキドキを大切に」「感謝することを大切に」など、先生の話に熱心に聞き入っていました。



魅力ある商業空間づくり

シテイセールスを学ぶ

2月12日、市役所多目的ホールで魅力ある商業空間づくりシンポジウムが開催されました。

第1部は、商店街活性化や特産品等の商品開発の取り組みについての事例発表、第2部は、先進事例（宮崎県日南市油津商店街）の紹介と事例発表者によるパネルディスカッションが行われました。各テーブルでは、参加者同士の積極的な意見交換が行われ、事例発表者への質問もありました。



雇用対策協定締結

就業支援などで協定

3月1日、市と厚生労働省鹿児島労働局が雇用対策協定を結びました。

この協定により、多様に変化する雇用情勢に迅速に対応し、人材確保支援、若者の地元就職促進、女性や障害者の就業支援等を今まで以上に推進されます。今後相互に協議し、地元企業と求職者のマッチングや企業説明会などが行われる予定です。



生涯学習福祉ボランティアフェスタ

広げよう学びの輪

2月25日、市文化会館などで生涯学習福祉ボランティアフェスタが開催されました。

社会福祉や社会教育功労などの表彰の後、舞の海秀平氏（元小結・舞の海）の記念講演、活動体験発表や交流園芸大会などが行われました。また、本会場周辺では、生涯学習・福祉体験コーナー、バザー、炊き出し、展示、スタンプラリーなども行われました。



ラ・ロシェル福岡

出水の食材ふんだんに

3月3日、出水市PR大使である坂井宏行氏のフランス料理店「ラ・ロシェル福岡」で春の美食会が開催されました。「坂井宏行 故郷への思い〜鹿児島県出水市〜」がテーマ。出水産の食材をふんだんに使用したコース料理が並びました。ツルや竹灯籠をモチーフに装飾された会場内で、出水市の魅力をたっぷり発信していただきました。



市公開武家屋敷

ひなまつりのお点前

3月5日、市公開武家屋敷「竹添邸」でひな飾りを眺めながら抹茶とお菓子を味わう、ひなまつりのお点前が開催されました。市もてなしの心育成協議会と出水麓街なみ保存会の共催。

「税所邸」ではひな飾りの展示と子供の着付け体験もあり、訪れた市民らは、この時期ならではの雰囲気を楽しんでいました。



本市で春季キャンプ

九州東海大学・西日本工業大学

2月17日～同27日に九州東海大学野球部の皆さんが、2月27日～3月9日に西日本工業大学野球部の皆さんが、本市野球場等で春季キャンプを行いました。本市での練習の成果が発揮され、大会等で活躍されることを願っています。



郷土入り日間3位・5日間総合7位

県下一周市郡対抗駅伝競走大会

2月18日～同22日、県内一円で県下一周市郡対抗駅伝競走大会が開催されました。

出水チームは、大会前に故障者が相次ぎ苦戦が予想される中、高校生の若い力と一般・大学生の安定感が上手にかみあい目標に向かって粘りの走り。

郷土入りとなる2日目は、地元の声援に後押しされ、日間3位の好成績でした。5日間の総合では、7位の成績で、来年につながる大会になりました。

有料広告欄

【申込・問い合わせ先】

本庁政策経営部総合政策課秘書広報係
☎ 0996-63-4120

会員募集!!

◆フェリシド「大人サッカー」クラブ

◆フェリシド「ミニバレーボール」クラブ

◆フェリシド「バドミントン」クラブ

◆フェリシド「ノルディックウォーク」クラブ

お問い合わせ
コミュニティスポーツクラブ
NPO法人 フェリシドスポーツクラブ
TEL&FAX. 0996-82-5610

代表 佐渡谷 聡 <http://felicidadod.com/>

私たちはスポーツ振興くじ助成を受けています。

無料体験随時

後援：出水市教育委員会

よね だ けい ご
弁護士 米 田 圭 吾 (鹿児島県弁護士会所属)

■ 出水法律事務所 ■

住所：出水市昭和町3-24
電話：0996-79-3535

相談時間 平日（月曜日～金曜日）
午前9時30分～午後5時まで

法律的なアドバイスが必要なこんな時…

- ・相続や遺言について聞きたい
 - ・離婚をしたい
 - ・借金のごとで相談したい
 - ・経営が苦しい
 - ・会社・個人事業の顧問になってほしい
 - ・会社と従業員の問題で相談したい
- その他、幅広い分野を取り扱っています。
皆様がお困りのことについてお気軽にご相談ください。

※営業時間にご都合がつかない場合はご相談ください。



有料広告を募集

【申し込み・問い合わせ先】

本庁政策経営部総合政策課秘書広報係
☎0996-63-4120

このページは、有料広告を掲載するページです。
広告内容は、広告主の原稿をそのまま掲載してありますので、
詳細な内容については、広告主に直接、お問い合わせください。
広報いずみの発行部数は約21,000部で市内のほぼ全世帯に配
布されます。同窓会や記念事業等のイベント告知にもご利用く
ださい!!

2017年度 ジュニア テニス スクール 生徒募集

テンポイントジュニアテニスクラブでは、テニスの基本、楽しさを教えています。

対象は、小学1年生～中学3年生まで 定員70名 **初心者大歓迎です**

レッスンは土曜日(出校日除く)

出水市市営コート

小学1年～小学5年

9:00～10:30

小学6年～中学3年

10:30～12:00



お問い合わせは
テニス・ソフトテニス
バドミントン専門店
プラスワンポイント
出水市上知識町612
0996-79-3755
営業時間10時～20時

新生活

ATAKUS が応援! します!

アタックス

新しいお住まいのLPガスのご用命は
アタックスにご依頼ください!
迅速に、まじめに対応いたします。

安全な使用方法、便利な使い方、
お手入れなどの説明

花粉シーズンの到来
ご家庭の洗濯物も安心!
ガス衣類乾燥機
キャンペーン価格で販売!

安心してご使用できるよう
器具・設備の点検

高尾野町柴引2101 TEL82-2101
フリーダイヤル ☎0120-567-477

ホームヘルパースタッフ増員調整にともない

登録型ホームヘルパー募集中

仕事と家事、子育て等との両立をお考えの方大歓迎です♪

資格 / 旧ヘルパー2級以上、介護職員初任者研修
訪問地区 / 出水地区(野田、高尾野)全域
時間帯 / 勤務可能な曜日と時間帯をご相談下さい



ヘルパーステーション
コミュニティケアいずみ

コミュニティケアいずみ | 検索 | 所在地 出水市上鯖洲1475番地3
TEL 0996-79-4839(担当・中村)

薩摩いずみ鶏亭
～すんぐら～

鹿児島県出水市本町9-25
(鹿児島銀行 出水支店前) ☎0996-62-7484

薬剤師募集(正社員・パート)

勤務地: 水俣市

勤務時間等はご相談に応じます

お気軽にお電話ください

電話 0966-62-2272 (担当 下田)

薬局平和調剤センター

水俣総合医療センター近く、天神耳鼻科前

電話 0966-62-0230

営業時間 平日 8:30～18:30

土曜 8:30～17:30

薬局平和調剤古賀町店

古賀町(緒方眼科前)

電話 0966-62-2272

営業時間 平日 8:30～18:00

土曜 8:30～13:00

出水共同納骨堂 堂々完成

完成見学会 実施中

AM 9:00～PM 16:00

電話連絡の上お越しください。

お問合せ先: 出水共同納骨堂組合

出水市南江町25-27

電話 0996-62-4190

お誕生お悔やみ
ご寄付

谷口	王子野	桑田	東條	川内	濱崎	重田	加田野	福浦	隈部	安河内	米森	東山	緒方	川久保	小城	吉田	若松	今村	松村	台場	園屋	久下本	本目
亜美果	彩巴	和璃	音花	紘斗	紘晴	宗良	源生	咲花	竜太郎	唯花	心音	颯羅	心優	愛心	結衣	結陽	ななか	湊介	航大	小遥	佑	圭佑	風
(和幸)	(健・怜子)	(千尋・美沙)	(裕介・縁)	(晶矢・鈴南)	(崇一郎・梨沙)	(秀和・尚子)	(貴史・麻央)	(光清・真奈美)	(由紀奈・竜也)	(翼・理沙)	(浩之・美穂子)	(翔・憂蘭)	(武史・由菜)	(和敏・めぐみ)	(蓮・沙弥香)	(拓也・真子)	(貴之・いち子)	(卓朗・麻衣)	(康弘・靖代)	(輝・裕里)	(治・美希)	(幸平・里美)	(尚也)

久保	宮原	山之内	小原	上原	和田	吉田	針原	瀬原	犬童	榎木	野崎	山田	野田	森田	中俣	森
芳子	キサ子	静夫	あゆみ	ヤエ子	篤義	スズ	一美	健雄	政友	フサ	博信	達朗	貢	みずほ	葵	みずほ
105	87	79	30	86	82	86	85	89	93	83	95	78	93	80	(淳二・美由紀)	(雄一郎・愛弓)
切通	下中	横尾	西之口	仲町(野田)	朝熊	松瀬	伊勢	今山	千間	古下	桜浜	今中	釜中	宏晃	(恵一・あすか)	(拓磨・愛美)

ごめい福を
お祈りします

(1月28日〜2月26日届け出分)

福脇	園下	秋野	山元	伊地知	中野	針原	紫尾	兒玉	山下	江村	田畑	福本	吉岡	村岡	池上	戸山	折尾	宮下	森山	外園	高江	楠元	小野	森野	有得	迫田	兒玉	宮田	中野	本藏	坂下	前田	小園
正則	クリエ	ツギ子	千代子	満明	岩敏	正吉	満吉	三郎	常雄	繁人	兼雄	澄俊	次男	岩正	ユキ子	一男	マツエ	正彦	ハジメ	耕一	スミエ	勇雄	定昇	和信	タミ	幸俊	フミ	吉人	照子			道子	
87	85	88	85	83	87	80	95	82	83	89	91	88	92	84	71	91	92	90	92	83	86	84	90	68	89	90	68	90	89	90	49	93	80
櫓木	高礼	尾島	鶴園	上山崎	本町(高尾野)	松ヶ野	溝下	中町(出水)	下高尾野下	昭興	大久保	西福ノ江	上水流	莊下	早馬	華中	鹿島	町(野田)	内野々下	花立東	津礼山	高礼坊	平沖	上郡	砂原	広瀬	加治屋町	鶴馬	早古	下村		上村東	

ご寄付ありがとうございます
ございました

(1月28日〜2月26日届け出分)

児玉	山下	坂下	松木	野崎	田中	宮原	山之内	和田	内田	山田	橋口	詩内	瀬内	犬童	香典返し寄付(敬称略)
美津枝	敦子	直矢	則雄	純	みつる	正守	ノリ子	サエ子	レイ子	喜代子	篤子	正幸	ヒサエ	廣実	(今釜中)
(砂原)	(平良馬場)	(早馬)	(西大野原)	(熊本県)	(切通)	(下中)	(横尾)	(朝熊)	(西町)	(桜町)	(六月田中)	(山)	(伊勢山)	(今釜中)	

山本	川淵	中野	山崎	福脇	園下	伊地知	池上	紫尾	中野	兒玉	坂口	迫田	江口	福本	吉岡	宮下	外園	高江	楠元	鳥井	有得	森
浩和	昭二	ツユ	真由美	裕文	政子	慶子	盛人	信子	ミサエ	エミ	冷子	淳一	孝一	誠一	俊久	謙二	ミヌエ	初男	千鶴子	保孝	隆志	俊子
(西大野原)	(上立)	(加治屋町)	(松ヶ野)	(高牟礼)	(高牟礼)	(高牟礼)	(高牟礼)	(高牟礼)	(高牟礼)	(高牟礼)	(高牟礼)	(高牟礼)	(高牟礼)	(高牟礼)	(高牟礼)	(高牟礼)	(高牟礼)	(高牟礼)	(高牟礼)	(高牟礼)	(高牟礼)	(高牟礼)

以上市社会福祉協議会へ
お誕生、ごめい福、ご寄付欄へ
の掲載を希望されない方は届け
出の際にお知らせいただくか、
本庁企画政策課(☎4120)
までご連絡ください。

一般寄付
特手 貞雄 (野田町上名)
薩摩山野草会 山下昇三 (大野原町)

当番医のお知らせ

担当医療機関は、下表のとおりです。

○都合により担当医療機関が変更になることがあります。出水消防署(☎63-0119)にお問い合わせください。

○当番医での受診は、急患に限ります。

※[当]：日曜・祝日在宅当番医(午前9時～午後5時)

[児]：小児科当番医(午前10時～正午)午後も受け付ける場合がありますので、直接お問い合わせください。

4 月					
日	医 療 機 関 名				
2 日 (日)	[当]	出水眼科	眼科	春日町	☎ 62 - 8350
	[当・児]	こどもクリニック永松	小児科	鹿島	☎ 64 - 1500
	[当]	鶴見医院	内・呼吸科	阿久根市	☎ 73 - 0553
	[当]	平尾診療所	内・外科	長島町	☎ 88 - 2595
9 日 (日)	[当]	福永内科循環器科	循環器・内科	向江	☎ 62 - 8200
	[当]	境田医院	産婦・内・外科	天神 (出水)	☎ 67 - 2600
	[当・児]	しみずこども医院	小児科	阿久根市	☎ 68 - 0633
	[当]	黒木胃腸科外科医院	胃腸・外科	阿久根市	☎ 75 - 0200
	[当]	飯尾医院	内・外・婦人科	長島町	☎ 88 - 5040
16 日 (日)	[当・児]	キッズクリニック	小児科	向江	☎ 63 - 7707
	[当]	よう皮ふ科医院	皮膚科	鹿島	☎ 63 - 1112
	[当]	いまむらクリニック	泌尿器科・内科	阿久根市	☎ 73 - 1700
	[当]	鷹巣診療所	内・外科	長島町	☎ 86 - 0054
23 日 (日)	[当]	奥田蘇明会医院	内・皮膚・精神科	町 (高尾野)	☎ 82 - 3998
	[当・児]	二宮医院	内・小児科	栄町	☎ 62 - 0167
	[当]	門松医院	内・外科	阿久根市	☎ 64 - 6100
	[当]	長島クリニック	内・外科	長島町	☎ 88 - 6405
29 日 (土)	[当]	つかさとクリニック	内・神経内科	今釜西	☎ 67 - 5560
	[当]	平田整形外科クリニック	整外科	西町	☎ 62 - 8801
	[当]	山田クリニック	内・外科	阿久根市	☎ 72 - 0420
	[当]	平尾診療所	内・外科	長島町	☎ 88 - 2595
30 日 (日)	[当]	吉田耳鼻咽喉科医院	耳鼻咽喉科	栄町	☎ 62 - 0170
	[当]	高尾野診療所	内・外科	上の原 (高尾野)	☎ 82 - 0017
	[当]	北国医院	外・小児・整外科	阿久根市	☎ 72 - 0016
	[当]	飯尾医院	内・外・婦人科	長島町	☎ 88 - 5040
	[児]	出水総合医療センター		早馬	☎ 67 - 1611

※夜間の急患 (内科・小児科)、夜間一次救急診療所 (野田診療所内) (☎ 84 - 2023) 午後7時～同11時・来院の際は、来院される前に必ず電話で症状をお知らせください。

※おおむね15歳未満の子どもとの夜間電話相談「鹿児島県小児救急電話相談」

(☎ # 8000 または ☎ 099 - 254 - 1186) 平日・土曜日 (午後7時～翌午前8時) 日曜・祝日 (24時間)

休日当番歯科医・当番薬局

4月2日			
金子歯科医院	歯科	☎63-2150	栄町
クレモア薬局		☎63-5401	春日町
かしま薬局		☎63-3970	鹿島
4月9日			
あくね歯科医院	歯科	☎72-0556	阿久根市
かりん薬局		☎64-1400	向江町
エンジェル薬局		☎65-7637	天神(出水)
4月16日			
福原歯科医院	歯科	☎63-2501	上沖田
さくら薬局		☎63-7700	向江町
あすか薬局		☎63-7322	鹿島
4月23日			
水野歯科医院	歯科	☎82-0064	柴引
うらくぼ薬局		☎82-2539	上り立

4月29日			
中島歯科医院	歯科	☎82-0020	町(高尾野)
いまがま調剤薬局		☎65-7550	今釜西
ひまわり薬局		☎62-6070	桜町
4月30日			
金子歯科医院	歯科	☎63-2150	栄町
クレイン調剤薬局		☎63-4300	栄町
高尾野会営薬局		☎64-2110	上の原
会営薬局	☆	☎64-8280	早馬

※歯科医院診療時間 午前9時～正午
 ☆小児科当番薬局 午前10時～正午

◎変更になることがあります。

出水消防署(☎63-0119)にお問い合わせください。

水道修繕工事当番事業者

期 間	出 水 地 域			高尾野・野田・荘地域		
	工 事 事 業 者	平 日	休日および平日の 午後5時以降	工 事 事 業 者	平 日	休日および平日の 午後5時以降
4月1日～2日	北薩設備	☎62-6011	携帯電話 (090-7397-7898)	桑野水道設備	☎82-4385	携帯電話 (090-7154-7490)
4月3日～9日	第一産業	☎63-0708		中 畠 組	☎82-0437	
4月10日～16日	道添建設	☎62-3833		山崎水道設備	☎82-1600	
4月17日～23日	川島工建	☎63-6685		福 井 組	☎84-2534	
4月24日～30日	出水合同電設	☎62-0676		慶 越 組	☎82-0442	

※家庭内の修繕は、施工した工事事業者にご連絡ください。

火の元には十分注意しましょう！

出水市消防本部管内の火災・救急状況(2017年2月1日～同2月28日)

	火 災				救 急	
	発生件数	うち建物	死者	負傷者	発生件数	うち急病
出 水	0件(-4)	0件(-4)	0人(-1)	0人(-1)	186件(±0)	102人(-3)
2017年の累計	2件(-3)	2件(-3)	1人(±0)	0人(-1)	369件(-17)	197人(-14)

※()内の数字は前年同月比

4月の主な行事

- 2日(日) ▶市消防団辞令交付式・規律訓練(午前8時30分・市総合運動公園多目的広場)
 22日(土)・23日(日) ▶市文化協会美術工芸展(午前10時・出水公会堂)
 29日(土・祝日) ▶野間之関所まつりウォーキング大会(午前10時・野間之関所跡周辺)
 29日(土・祝日) ▶春の自然まつりチャレンジラリー(午前9時・青年の家(市民の森))

おめでとうございます



ツルの保護などに役立ててほしいと、県ツル保護会に寄付をしてくださった、国際ソプロチミスト出水（中村美早子会長）の皆さん



独創的な取り組みで地域に元気を与えたことが評価され、第7回地域再生大賞で優秀賞を受賞された「着物で出水武家屋敷を歩こう会」の皆さん



ツルの恩返し便交流事業実行委員会（山床憲次会長）が、ツルの保護などに役立ててほしいと、県ツル保護会に売り上げの一部を寄付してくださいました。ツルの恩返し便は、16品目合計で1,895口が発送されました。



ツルの保護などに役立ててほしいと、県ツル保護会に寄付をしてくださった、出水ライオンズクラブ（井島祐一郎会長）の皆さん

ありがとうございます

表紙取材レポ



少年少女合唱団の歌声を聞きに演奏会に。（韓国から2団体約90人のゲスト出演など（3ページ参照））
野田女子高校生活文化科の生徒がデザインして、20年ぶりに新調された新制服のお披露目もあり、団員たちの姿に歓声が上がりました。およそ30曲の合唱。普段は月に2〜3回の練習ですが、会場を引き込むその歌声に驚き、子供たちの可能性に魅了されました。
韓国の2合唱団は、翌日、市役所エントランスホールでも歌声を披露してくれました。（浦崎）

クレイフパークだより 128

押し花カレンダー（サンデーサイエンス）
1月のサンデーサイエンスでは「押し花カレンダー」を作りました。押し花に使用したのは、クレイフパークにある花や葉っぱです。カレンダーの台紙に色や配置を工夫しながら押し花を配置して、それをラミネーターにかけると出来上がりです。
参加者は色とりどりの材料を使って、オリジナルの素敵なカレンダーを作っていました。

『今月の問題』

日本の国鳥は次のうちどれでしょう。

- A ニワトリ
- B ツル
- C キジ

3月号のクイズと答え
世界3大珍味の一つ、キャビアは何の卵でしょう。

- A チョウザメ
- B ギンザメ
- C ウバザメ

答はAチョウザメでした。



押し花カレンダー（サンデーサイエンス）

■発行 出水市
■出水市役所（本庁） 高尾野支所 野田支所
■ホームページアドレス
■電子メールアドレス
■編集 政策経営部企画政策課
〒899-0292 鹿児島県出水市緑町1番3号
TEL0996-63-2111（代表） FAX0996-63-0680
〒899-0492 鹿児島県出水市高尾野町大久保7番地
TEL0996-63-2111（代表） FAX0996-82-2399
〒899-0502 鹿児島県出水市野田町下名7035番地
TEL0996-63-2111（代表） FAX0996-84-2078
http://www.city.kagoshima-izumi.lg.jp/
info_izm@city.izumi.kagoshima.jp

ホームページ用QRコード

