



鹿児島県出水市

広報

# いずみ

人と自然が融和した にぎわいある元気都市 出水市

「私たちの出番だね！<sup>とり</sup>酉年！」



野田町上名にて(12月9日撮影)

## 世帯数と人口

(12月1日現在:住民基本台帳)

世帯数	2万4,995 (+ 25)
人口	5万4,647 (+ 7)
男	2万5,619 (- 3)
女	2万9,028 (+ 10)
出生	41
死亡	68
転入	129
転出	91
その他異動	4

( )内は前月比

## 主な内容

新年のごあいさつ	2	相談	11
高病原性鳥インフルエンザ	4	お知らせ	12
環境ポスター・環境標語	6	フォトニュース	20
催し・健康	8	お誕生・お悔やみ・ご寄付	25
募集	10	当番医のお知らせ	26

1

2017 (平成29年)  
No.130

# 新年

## さらなる発展を目指して



出水市長 渋谷俊彦

謹んで新年のご祝詞を申し上げます。皆さまには、健やかに新春をお迎えのことと心からお喜び申し上げます。旧年中は、市政の推進に当たりまして皆さまの暖かいご理解とご協力を賜り、感謝申し上げます。

昨年は、本市も市町合併から10周年を迎え、記念式典をはじめ、さまざまな記念事業が実施されました。新庁舎の完成により市民の皆さまも改めて地域間の融和と一体感の醸成が進み、出水市が将来に向けて新たな一歩を踏み出したと感じていらっしゃるのではないかと存じます。これも、市民の皆さまのご理解とご支援によるものと、深く感謝しますとともに、今後、支所庁舎の建設に向けて鋭意取り組みでまいります。

整備が進んでおります南九州西回り自動車道も、昨年度野田インターチェンジが供用開始され、本年度中には高尾野北インターチェンジ、2017年度には出水インターチェンジの供用開始が予定されています。さらに、北薩横断道路においては、2017年度に中

屋敷・さらら間、2018年度にさらら・泊野間の供用開始が予定されるなど、広域的な幹線道路ネットワークを形成する重要な路線の整備が順調に進んでおります。これらの整備が進むことで、企業立地や物流の充実等による沿線での地域経済の活性化が大いに期待されるところです。

さて、現在の我が国の状況ですが、雇用情勢は徐々に改善し、景気は緩やかな回復基調が続いております。先行きとしては、雇用・国民所得の環境改善が続く中で各種政策の効果もあり、緩やかな回復が期待されます。しかし、中国を始めとするアジア新興国や資源等の景気が下振れし、我が国の景気が下押しされるリスクがあり、金融資本市場の変動などを注視する必要があります。

このような中、国の最重要課題でもある人口減少問題の対策として、昨年2月に「出水市まち・ひと・しごと創生総合戦略」を策定しました。第一次産業をはじめとした産業振興・しごと創出、若い世代の結婚・出産・子育てにおける切れ目のない支援策の構築、さらには、定住・交流促進の取組を進めることで、住みたい、住んで良かったと思われるまちづくりを

目指しているところです。

併せて、先行的に取り組んでまいりました「高校生までの医療費無償化」、「学校教育における小規模校の集合学習」、「夢の教室」等の事業を引き続き推進し、また、「義務教育学校鶴荘学園」を設立します。観光振興においては、2017年度に開館予定の「出水麓歴史館」を中心とした麓地区の一体的な活用に向けた取組や戦争遺跡の整備を行います。産業振興においては、新たな農業ブランドの確立に向けた取組や自伐型林業への支援、畜産バイオマス施設の調査等を行います。子育て支援においては、これまで実施してきている施策に加えて、幼稚園の延長保育による待機児童解消対策や病児・病後児保育事業、産後ケア事業などに取り組みます。交流人口増加策としまして、各界で全国的に活躍されている本市出身者への大使の委嘱のほか、海外（台湾）との交流の推進、2020年の国民体育大会に向けたスポーツ施設整備などの事業に取り組む、本市のさらなる発展にまい進してまいります。

結びに、皆さまの変わらぬご支援をお願いし、ご多幸とご健勝を祈念して新年のご挨拶とします。

# 謹賀

## 開かれた議会を目指して

皆さま、明けましておめでとうございます。ご家族おそろいで新しい年をお迎えのことと、心よりお喜び申し上げます。

昨年は、旧出水市・高尾野町・野田町が合併して十年を迎え、新庁舎での業務も開始された区切りの年だったと考えております。今年からは、気持ちを新たに私ども24人の議員が切磋琢磨し、皆さまとともに手を携えて、希望に満ちた元気都市を実現するために全力で取り組んでまいりたいと決意しております。皆さまの力強いご支援をお願い申し上げます。

さて、わが国における経済状況は、リーマンショック以降低迷しており、雇用情勢、地方経済等の先行きは全く不透明なものとなっています。このような中、各地方自治体は、独自性と自主性が問われ、創造性に富んだ行政運営が求められております。

そのためにも地方創生事業の迅速な対応が必要であると考えています。「地方創生」が唱えられるようになり、これからの国の施策



出水市議会 議長  
田頭良成

に期待し、本市が特徴ある事業に取り組むことを期待しているところであります。

出水市に目を転じてみますと、基幹産業である農業にとりまして、TPPの影響がどのようなものとなるのか不安は拭いきれません。自主財源確保が厳しい本市においても、行財政改革に取り組んでいくものの、国・県に依存せざるを得ず、国の財政施策などに大きく左右される財政構造の脆弱さはご承知のとおりであります。

地方の活性化には、高速交通体系の整備も重要であると思っております。南九州西回り自動車道は、鹿児島～薩摩川内水引間、八代～津奈木間、阿久根～野田間が供用開始され、着実に事業が進んでいきます。今後、野田～高尾野間が今年度、高尾野～出水間が来年度、鹿児島空港へのアクセス性の向上が期待されている北薩横断道路も来年度には、中屋敷インターチェンジ～きららインターチェンジ間の供用開始が見込まれています。また、阿久根高尾野道路の事業化も決定されるなど事業が進められています。これら高速交通体系の全線開通は、人、モノ、情報等の広域的な交流ネットワークの形成

や地域活性化に寄与し、物資等の輸送などに多大な役割を担う重要なものであり、大きな期待が寄せられています。

基幹産業であります農業の振興、特産品の開発、商工業の活性化、住環境の整備、高齢者や障害者福祉の充実等の住民福祉向上など、市民・行政・議会・関係者の皆さまと積極的に進めていかなければならないと考えています。さらに遠く離れて故郷を想いながら日夜頑張っておられる「ふるさと会」会員の方々と連携を図りながら、出水市の発展にご指導とお力添えをお願い申し上げます。

私ども議員一同、市民の代表として、その役割と責任の重さを自覚し、透明性を高め、市民の皆さまに身近で信頼される開かれた議会を目標に、皆さまからの声に耳を傾け、意見を幅広く取り入れた議会づくりを目指したいと思っておりますので、なお一層のご支援、ご協力を賜りますよう、心よりお願い申し上げます。

結びに、新しい年が市民の皆さま方にとって、実り多き年となりますことを心より祈念いたしまして年頭のご挨拶とさせていただきます。

# 野鳥から鳥インフルエンザを検出

## 私たちにできることは



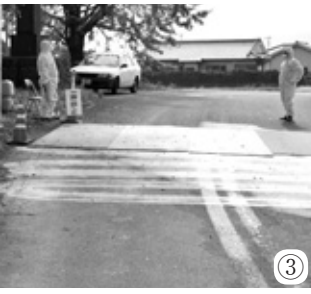
により道路の消毒も開始しました。12月20日現在、ナベヅル23羽、マナヅル1羽から同型のウイルスが検出され、合計24羽で確認されています。ツル以外の野鳥からは、オナガガモ1羽、ヒドリガモ3羽からも同型のウイルスが確認されています。

### 全国の状況

全国では、北海道、秋田県、新潟県、宮城県、岩手県、福島県、茨城県、栃木県、愛知県、鳥取県など合計35羽以上の野鳥から同型のウイルスが確認されています。また、青森県であひる(フランス鴨)農場から、新潟県で採卵養鶏場から同型のウイルスが確認され、北海道の採卵養鶏場でもH5亜型のウイルスが確認されています。

ねぐらの水から検出  
11月14日に荒崎のねぐらから採取した水から高病原性鳥インフルエンザウイルスH5N6亜型が確認されました。同22日には、18日に東干拓のねぐらで死亡したナベヅルの成鳥から同型のウイルスが確認されました。この結果を受け、同20日に設置していた26カ所の無人消毒ポイントのうち6カ所で有人による消毒を開始し、28日からは散水車

本市でのウイルスの検出例が多いように感じますが、これは、本市の監視体制が充実していることや見通しの良い干拓地に渡



### たかおの鶴駅伝



たかおの鶴駅伝大会が、11月23日高尾野川ジョギングロードで開催され、59チーム約300人が健脚を競いました。鶴の町商工会等で組織する実行委員会が主催し、今年で34回目。ランナーたちは、沿道からの家族やチームメイトらの声援を受けながら、懸命にタスキをつなぎ、チームの絆を深めました。

### ツルのまちウォーキング

12月4日、JA鹿兒島いずみ本所をスタートし、野田郷むらまつり会場まで歩く(Aコースはさらに川平農村公園まで往復)ツルのまちウォーキング大会が開催されました。時折雨が降るあいにくのコンディションでしたが、参加者たちは、元気にツルの来るまちを歩いています。





①③④ねぐら周辺の道路での有人消毒ポイント②休遊地内の池（カモ等）⑤ねぐら近く（東干拓）のナベツルの群れ⑥高病原性鳥インフルエンザ対策会議の様子



環境省 出水自然保護官事務所  
中村陽子保護官  
(自然保護官・野生生物感染症対策専門官、獣医師)  
2015年4月から本市の事務所に常駐

鳥インフルエンザウイルスは、カモなど鳥類の体の中で増殖します。ウイルスだけで空気中に広がったりすることはありませんから、むやみに怖がることはありません。

もし、死んだ野鳥（鳥に限らずですが）を発見した時は、絶対に手で触らないようにしてください。ご家庭で鳥を飼っている方は、金網やネットなどの破れ等ないか確認をお願いします。  
(死亡野鳥について下の記事もご覧ください)

このウイルスは数年前から中国で流行しているウイルスに非常に似ていて、カモなどの渡り鳥が大陸から運んでくる可能性が高いようです。渡り鳥が多く訪れる日本で

鹿兒島大学共同獣医学部によると、秋田県で確認されたウイルスと本市のねぐらの水で確認されたウイルスの遺伝子（ゲノム配列）を比較すると、ほぼ同じで、農研機構によると、青森県、新潟県の農場のウイルスもほぼ同じということが分かっています。

### ウイルスはどこから

り鳥が集中して越冬していること等により、死亡野鳥の発見・検査が確実に実施されているためでもあります。

### 正しい情報入手を

一般的に、高病原性鳥インフルエンザウイルスは人に直接感染しません。また、日本国内で鳥インフルエンザウイルスに汚染された鶏肉・鶏卵が市場に回ることはありません。

荒崎と東干拓のツルのねぐら付近の道路は通行可能ですが、消毒ポイントを設置していますので、車で通行する際は徐行して消毒等にご協力ください。ツル観察センターは、開館中です。（午前9時～午後5時）

は、全国的に家きんなどの鳥がこのウイルスに感染する危険があるということになります。



### 死亡野鳥を発見したら

鳥インフルエンザに感染リスクの高い野鳥が死亡していた場合、死亡個体を回収して、鳥インフルエンザウイルスへの感染を確認するための検査を行います。死亡野鳥を発見した場合、次のように対応くださるようご協力をお願いいたします。

○普段あまり目にしないハトより大きい鳥や、カモ類、猛禽類の死亡野鳥を発見した場合や、普段よく目にする鳥（カラス、ヒヨドリ、スズメ、ハトなど）が見渡せる範囲内で複数羽が同時に死亡している場合、2日以上続けて同じ場所で鳥が死亡しているのが発見された場合は、市で死亡野鳥を回収しますので、本庁農林水産整備課にご連絡ください。

○普段よく目にする鳥が、1羽か2羽死亡している場合は、検査対象とならないため、市で死亡野鳥は回収しません。民家や各事業所等の敷地内で死亡野鳥を発見した場合は、一般廃棄物として処分してください。なお、処分する際は、素手で触らず、処分した後は手洗いとうがいをしてください。

問い合わせ先  
本庁農林水産整備課林務水産係  
☎41334

最優秀賞・優秀賞決定  
『環境ポスター・環境標語』作品展

【環境ポスター作品展】

最優秀賞（小学生の部）



米ノ津東小学校2年 山口 隼叶

最優秀賞（中学生の部）



出水中学校3年 吉本 稜

市では市内の小・中学校の児童・生徒の皆さんに環境保全や環境美化に対する意識を養っていただくとう「環境ポスター・環境標語」の作品を募集しました。

環境ポスターは、小学生の部に10校から168点、中学生の部に6校から314点の応募がありました。また、環境標語は、小学生の部に8校から400点、中学生の部に4校から708点の応募がありました。

厳正な審査の結果、ポスターの部で、最優秀賞2点と優秀賞8点が、標語の部で、最優秀賞2点と優秀賞8点が決定しました。

優秀賞（中学生の部）



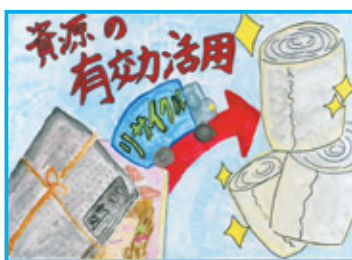
大川内中学校2年 飯森 一真

受賞者の皆さんは、11月19日、大産業祭会場で表彰されました。

優秀賞（小学生の部）



江内中学校1年 小島 優依



野田小学校6年 横山 千乃



高尾野小学校3年 新垣 颯人



荘中学校2年 荒木 乃於



出水中学校3年 川崎 真尋



出水小学校5年 西元 涼太郎



出水小学校3年 上戸 桜華



賞状を手にする受賞者の皆さん

## 【環境標語作品展】

### 最優秀賞 (小学生の部)

ぼくもわたしもおぼえたよ  
アルミスチールペット紙  
マークを見つけてリサイクル  
米ノ津東小学校二年 京田 咲

### 最優秀賞 (中学生の部)

ゴミ拾い  
「だれかがする」じゃ  
ダメなんだ

荘中学校三年 岩下 玲奈

### 優秀賞 (小学生の部)

ごみ出しを  
はじめる前に 分べつを  
西出水小学校六年 園島 圭哉

そのごみを すてる前に考えよう  
まだできるかな リサイクル  
米ノ津東小学校五年 岩崎 優凜

ぶんべつは  
ぼくにもできる えこかつどう  
荘小学校一年 井上 晟

すてちゃだめ  
ラベルはがして リサイクル  
荘小学校三年 佐野 叶実

### 優秀賞 (中学生の部)

鶴の町  
三つのRで よごさない  
出水中学校三年 熊埜御堂 隼也

3R  
たった一手間 地球を救う  
米ノ津中学校二年 京田 結

心がけ  
あなたが拾えば 出水が輝く  
野田中学校一年 小村 天真

取り組もう  
ゴミゼロポイ捨て ゼロの街  
野田中学校一年 中間 梨菜

## 大産業祭・盛況



11月19日・20日、市陸上競技場周辺で、大産業祭が開催されました。この日のために設置された大テント内には、市内の特産品等が並び、姉妹都市の大韓民国順天市や友好都市の北海道釧路市、山口県周南市、物産交流を行っている宮崎県都城市からも特産品が出品されました。

また、大テントの隣では飲食まつりが、芝生広場や他の駐車場では、くらしと木材まつり、交通安全フェスタ、フリーマーケットなどが、中央公民館や音楽ホールでも多くの催しやイベントなど行われました。

19日は、あいにくの雨となりましたが翌20日は天気も回復し、2日間とも市内外からのお客さんでにぎわいました。

## 地区小学校対抗一輪車大会開催



11月20日、大産業祭会場隣の陸上競技場で、出水地区小学校対抗一輪車大会が開催されました。リレーの部、スラロームの部で各学校が競いました。結果は、リレーの部、スラロームの部どちらも下水流小学校が優勝し、初の2冠を手に入れました。

催し

すこやかな青少年を  
育む集い

家庭や地域の教育力の向上を目指して「出水市すこやかな青少年を育む集い」を開催します。お気軽にご参加ください。

時 1月28日(土)

午後0時45分～同4時35分

場 市音楽ホールおよび市文化会館

¥ 無料

内容 作文コンクール・優良子ども会表彰式、作文コンクール最優秀作品発表、活動事例発表(子ども会・PTA・青少年協)、家庭教育講演会、子ども会大会(※文化会館)

家庭教育講演会(午後3時05分から音楽ホール)

演題 「学校・家庭・地域で育てる子どもの未来」

講師 養毛 良助氏(鹿児島国際大学福祉社会学部教授)

場 本庁教育委員会生涯学習課 (☎22200)

市女性大会を開催

女性の地位向上と明るく豊かな生きがいと満ちた共生・協働の地域社会づくりを目指して、各種女性団体が一堂に集う「出水市女性大会」を開催します。講演会もありますのでお気軽にご参加ください。

時 1月13日(金)

午後1時30分～同3時45分

場 市音楽ホール

¥ 無料

内容 ○活動事例発表

○講演会

講師 芝原 一三氏(感応禅寺前住職)

演題 「おもてなしの心」

場 本庁教育委員会生涯学習課 (☎22200)

吹奏楽団の演奏会

北薩シンフォニックバンド第33回定期演奏会が開催されます。

時 1月22日(日)

開場 午後1時

開演 午後1時30分

場 市文化会館

¥ 300円(小学生以上)

曲目 ウルトラ大行進、海の声、スピリテッド・アウェイ、千と千尋の神隠しより〜ほか

場 北薩シンフォニックバンド事務局 (☎2742)

ホームページアドレス  
<http://hsbl.jimdo.com/>  
Facebook ページアドレス  
<https://www.facebook.com/hokusatsusb/>

健康

腎臓を守る教室

腎臓の病気は自分には関係ないと思いませんか？

実は成人の8人に1人が慢性腎臓病(CKD)と言われていますが、自覚症状がほと

んどないため、多くの人が自分にそのような病気があることに気づいていないのが現状です。

腎臓病は、症状が出る前に重症化を予防することが大切です。この機会に腎臓病について考えてみませんか。

時 第1回 2月3日(金)

第2回 2月14日(火)

第3回 2月23日(木)

第4回 3月7日(火)

第1回 2月3日(金)

第2回 2月14日(火)

第3回 2月23日(木)

第4回 3月7日(火)

場 保健センター

第4回目のみ400円程度(調理材料費)

募集人員 20人(先着順)

※腎臓病で治療中の方は、ご遠慮ください。

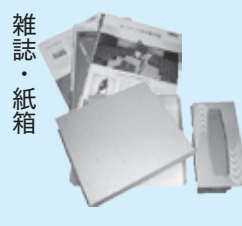
場 健康増進課健康増進係(保健センター)

(☎2148, FAX2819)

古紙類のリサイクルにご協力ください!

リサイクルすれば資源です

古紙類は、種類によってそれぞれ違う用途の紙に再生されますので、混ざらないようにリサイクルに出してください。



雑誌・紙箱



飲料紙パック



ダンボール紙



新聞紙・チラシ



## 健康男子教室を開催

メタボ、高血圧をテーマに「健康男子教室」を全3回夜間コースで開催します。

**時** 第1回 2月2日(木)  
午後7時～同9時

みんなで学ぼう！試食もあるよ！《講話と試食》

※職場から直行OK。試食あります。

**第2回** 2月16日(木)

午後6時30分～同9時  
楽しく体を動かし脂肪を燃焼させよう！《運動》

**第3回** 3月2日(木)

午後7時～同9時  
おいしく食べて脂肪を減らそう！《調理実習》

※原則3回の参加となりますが1回の参加でも受け付けます。

**場** 出水保健センター

**料** 第1・3回のみ調理材料費100円～400円程度

**参加資格** 出水市在住のメタボ、血圧高めから少しでも脱したいと思っている男性

**募集人数** 先着20人

**問** 開催日の3日前までに電話、FAXまたはメールでお申し込みください。(氏名、生年月日、電話番号)

健康増進課健康増進係(保健センター)  
☎2148、FAX2819  
Eメール kenzou\_c@city.izumikagoshima.jp

## 特定健診を受診しよう(国民健康保険)

市では、国民健康保険に加入されている40歳以上の方を対象に、特定健診を実施しています。

各医療機関で受診する個別健診は、受診期限が1月31日までですので、本年度の健診をまだ受診されていない方は受診してください。

### 個別健診の受診料

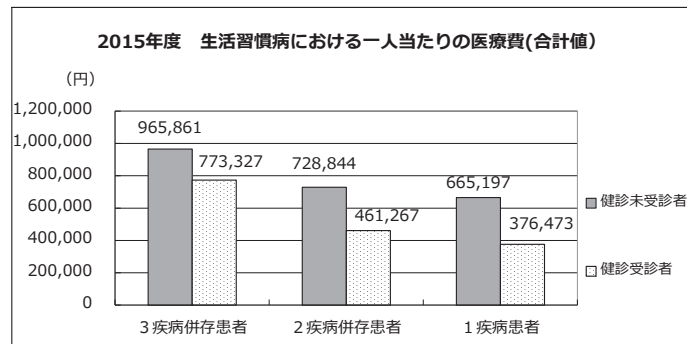
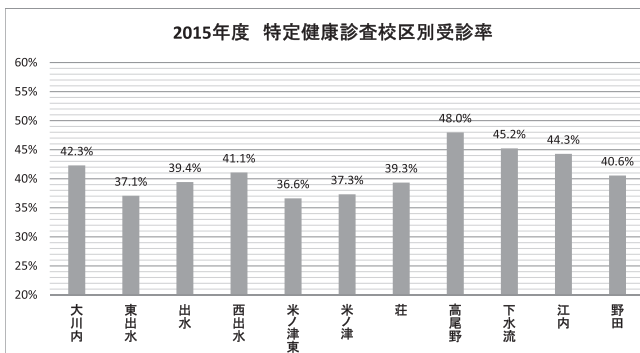
○70歳未満 1500円

○70歳以上 700円

生活習慣病で治療中の方は、通院されている医療機関に情報提供票の提出をお願いします。対象の方には、個別健診受診票および情報提供票を送付しています。

昨年度、本市の特定健診の受診率は40・9割で、国が定めた来年度までに達成するべき目標受診率60割にはまだまだ届かない状況です。

昨年度の校区別の受診率は次のグラフのとおりです。



※糖尿病、高血圧症、脂質異常症について集計



特定健診と医療費の分析から、健診受診者と健診未受診者の一人当たり医療費を比べると、健診受診者の方が少ないことが分かります。(下グラフ参照)

疾病の早期発見・早期治療のため、特定健診を毎年受けましょう！

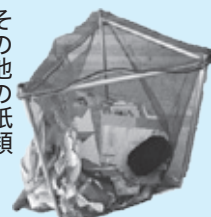
STOP!メタボ!!  
GO!特定健診!!

**問** 本庁市民生活課健康保険係(☎214041)

## お願い

紙のリサイクルマークが付いていても、次のような紙製容器は再生紙の原料になりませんので、「燃やせるごみ」として出してください。

その他の紙類



紙以外の素材(アルミやプラスチック)が使われていたり、洗剤や石鹸などにおいの成分が完全に取除けないためリサイクルできません。

募集

中世山城跡探検会の  
参加者募集

森林や草木に覆われた普段  
気づきにくい市内の中世山城  
跡で、新たな発見を目指しな  
がらの探検会を開催します。

今回探検する中世山城跡  
は、薩州島津家の本拠地で市  
指定史跡の出水城（亀ヶ城）  
跡です。

時 1月21日（土）

○午前8時30分～同9時受け  
付け

○午前9時15分出発

※帰着は、正午予定

場 堅馬場公園（出水市麓町）  
※駐車場は公園の隣にありま  
す。

対象者 健康な方であれば誰  
でも参加できます。  
※小学生以下は、保護者等同  
伴に限りです。

☎ 電話、FAX、Eメール  
または市ホームページでお  
申し込みください。

募集期限 1月19日（木）

☎ 本庁教育委員会生涯学  
習課文化係（☎③2108、  
FAX③2202）

E mail gaksushu\_city.  
izumi.kagoshima.jp

観光封筒の広告を募集

市では、市外居住者に観光  
パンフレットを送付する際  
などに使用する封筒（観光カ  
ラー封筒）の裏面に掲載する  
広告を募集します。

封筒の規格

角形2号封筒（横240ミ  
リ×縦332ミリ）定

形外封筒）、4色フルカラー

作成枚数 1万5千枚

掲載期間 2017年3月か  
ら使用完了まで（おおむね

2年間）

※配布状況により期間は変わ  
ります。

募集枠 封筒裏面、4・5セ  
ンチ×10センチ以上の4枠

広告掲載料  
1枠 2万円

募集対象 使用用途が観光封  
筒であるため、観光誘致・

PRにつながるもの、観光  
客の本市滞在時の利便性が  
向上する広告とします。

対象業種 ホテル旅館、飲食  
店、特産品、観光施設、交  
通などに関する事業者

応募期限

1月20日（金）必着

申請方法 所定の申請書に広  
告原稿の出力見本を添えて

本庁シティセールス課に提  
出または郵送してください。

募集要項および申請書は、  
本市ホームページから入手  
できます。

※広告の掲載に適すると認め  
られる申請が募集した枠を  
超える場合は、市内に店舗、  
営業所等を有する方を優先  
し、先着順により決定しま  
す。

☎ 本庁シティセールス課  
観光プロモーション係（☎  
③4061）

△現在の観光封筒（裏面）



コンビニ交付の利用停止

市では、マイナンバーカードや住民基本台帳カード  
を利用してコンビニエンスストアで住民票の写し等の  
証明書を取得できるサービス（コンビニ交付）を行っ  
ています。年末年始の期間は、利用できませんのでご  
注意ください。

利用停止期間 毎年12月29日～翌年1月3日

☎ 本庁市民生活課住民年金係（☎③4038）

出水リレーマラソン  
参加チームを募集

1回は完走できる方

募集チーム数 120チーム

（2人～15人で編成）

¥（1人当たり）

中学生以下 1500円

高校生以上 2000円

☎ 直接窓口申し込みされ  
るか、FAXまたはインタ  
ーネットでお申し込みくだ  
さい。

URL <http://www.seika>



spc.co.jp/izumi-undo/?pa

ge\_id=204

☎ 総合体育館内セイカス

ポーツセンター（☎③21

44、FAX③5455）

時 3月12日（日）

午前9時30分開会式

午前10時スタート

場 市陸上競技場周辺コース

対象者 1・66キロ以上を最低

相談

かごしま就農・就業  
相談会を開催

農業などの担い手確保などを目的に「就農・就業相談会」が開催されます。自然を相手に働いてみませんか。

時 1月14日(土)

午前10時～午後4時

場 かごしま県民交流センター

1(鹿児島市山下町14-50)

料 無料

内容 農林水産業に興味があり将来の職業として検討している方、農業法人等に就職したい方などの相談に応じます。

※予約は不要で服装も自由です。お気軽にご参加ください。

問 公益社団法人鹿児島県農業・農村振興協会(☎09 9121317223)

確定申告の無料相談

南九州税理士会出水支部の税理士(表参照)による、無料相談会が開催されます。

秘密は厳守されますので、安心してご相談ください。

時 2月1日(水)～同28日

(火)

※土曜・日曜、祝日は除きます。

場 南九州税理士会出水支部の各会員事務所(表参照)  
相談内容 個人の所得税・消費税に関する相談

料 申告に関する相談(30分程度)は無料

※申告書の作成を依頼される場合は有料です。

申 相談を希望される税理士事務所(表参照)に必ずお

電話等で相談日時を予約してください。

税理士氏名	事務所所在地	電話番号
庵 秀志	阿久根市赤瀬川 1123-3	72-0111
大田 俊雄	阿久根市波留 574-3	73-0453
寺畑 幸雄	阿久根市脇本 13129	75-0662
東園信一郎	阿久根市鶴川内 10271-1	79-4339
表迫 貞雄	出水市上知識町 354	62-1831
川崎 繁雄	出水市高尾野町大久保 634-1	79-4196
勝下 剛	出水市緑町 6-6 ハウスロー 103 号室	79-3078
桑田 秀延	出水市西出水町 247	62-7574
御供田嗣弥	出水市明神町 137-1	67-1088
島崎 学	出水市大野原町 1653	63-3991
堂前 栄二	出水市上鯖淵 621-4	62-8974
中牟禮博文	出水市高尾野町江内 464	85-5211
萩原 安徳	出水市高尾野町江内 1361-6	85-5669
濱 卓朗	出水市緑町 33-20 安全ビル 102	63-7324
曲淵 光男	出水市緑町 6-23	63-3533
丸尾 徳文	出水市緑町 10-3	62-4940
森 毅憲	出水市中央町 577	080-5029-3843
山澤津文秋	出水市西出水町 1174-9	62-7538

元気ですね 先輩!



みやうしる まりこ  
宮後 眞里子さん(65)  
出水市の好きなのところは?

自然豊かで、海・山の幸が豊富。毎年万羽鶴の飛来に愛おしさを感じずにはられません。

出水市に望むことは?

鶴・武家屋敷群のほか、竹灯笼世界記録達成を機にマチ・テラスや多くの行事に観光客がリピーターで訪れるように出水のPRを!!



おおやま としあき  
大山 俊秋さん(63)  
出水市の好きなのところは?

都会でもなく田舎でもなく過ごしやすい環境が良い。

出水市に望むことは?

大企業やイベント会場の誘致。海拔0~10メートル地帯への津波避難対策。高齢者入居施設の増設。冬はツルが飛来するが、夏は無し。夏の出水を全国(世界)にアピールするものがほしい。

広報いずみ12月号に掲載しました、市病院事業職員採用試験の記事で「超音波検査士、受験資格・1967年4月2日以降に生まれた者」とありましたが、正しくは、「1962年4月2日以降に生まれた者」でした。お詫びして、訂正します。

市税等の納付は、便利な口座振替で!

～口座振替はお手続き後の翌々月から開始されます～  
市税等のお支払いには、煩雑さの解消や紛失・盗難等の不安解消の点から、口座振替をお勧めしています。  
税目等ごとに口座振替の手続きが必要であるため、詳しくはお問い合わせください。

問い合わせ先 本庁税務課収納管理係(☎63-4028)

お知らせ

家族や命、たのしい子育て「三行詩」

家族のぬくもりや絆、命の大切さをさりげなく表現している三行詩。鹿児島県PTA連合会が募集した「たのしい子育てコンクール」で、出水市内の次の作品が入賞しました。おめでとございます。

中学生の部

○最優秀賞

僕のためにいつも一生懸命な母  
つかれてねてて、そっと毛布をかける  
それが私の ささやかな恩返し

出水中学校三年 坂口健人

○佳作

お父さんの汚れた仕事服  
見るたび思うのは  
おつかれさまと ありがとう  
出水中学校三年 川村楓奈

みんなでぎゅつ♡育ててみせる 出水の宝子

～出水市における家庭の教育力の向上のためのスローガン～

小学生の部

○佳作

おとうさんとのかかなつり  
ほくは、三びき、  
お父さんは、六びき、  
さかなをつること  
こっそり おしえてよ。  
男どうしのないしよだよ。

西出水小学校二年 華野樹

一般の部

○佳作

八才の手が米を洗い  
五才の手が母ちゃんのおでこ  
に湿布を貼る  
小さな手が  
大きく母ちゃんを包む  
胸が熱いのは熱のせいじゃないのよ

大川内地区 藤原恵

帰宅して 玄関のくつの少なさ  
まだ帰らぬ子どもたちの  
安全を祈る

上場地区 川畑幸博

「いってきます」「いってらっしゃい」のハイタツチ  
今日も無事の帰り  
心から願う

米ノ津東地区 池上友紀

市教育委員会生涯学習課  
生涯学習係 (☎ 63 2200)

空き家セミナーを開催

空き家(住家)の維持管理、活用、相続などについて、弁護士や司法書士などの専門家によるセミナーや個別無料相談会、「解決!空き家問題」の著者、中川寛子先生を講師に招いた基調講演などが開催されます。

時 1月28日(土)

午前10時～午後4時

午前10時 専門家による空き家セミナー、個別無料相談会

午後1時 基調講演「空き家の現場から」

場 県市町村自治会館

4階ホール

募集期限 1月19日(木)

申・問 (公財) 鹿児島県住宅・建築総合センター (☎ 09

9122414543)

自宅の耐震診断や改修をしませんか

市では、木造住宅の耐震診断や耐震改修工事に係る費用の一部を助成しています。

対象家屋は、1981(昭和56)年5月31日以前に着工された専用住宅または併用住宅です。

地震による建物の倒壊等の災害を未然に防ぐために、補助制度をご利用ください。

補助額(率)

耐震診断

○補助率 3分の2

限度額 2万円

耐震改修工事

○補助率 3分の1

限度額 20万円

※申請をする場合は、診断や工事を行う前に必ずご相談ください。

申・問 本庁都市計画課建築係 (☎ 63 4065)

空き家バンク

空き家を有効活用しませんか

物件募集中

詳しくは住宅政策課まで

本庁住宅政策課 (☎ 63 - 4127)

point

家の安全スペース(地震に備えて)

- 住居内で、なるべくものを置かないスペースを作っておきましょう。
- 緊急地震速報を受けた場合は、あらかじめ定めた安全スペースに退避し、姿勢を低くして身の安全を守りましょう。

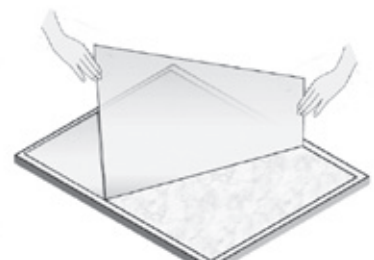
安全スペースの例

寝室、自宅内廊下、共用廊下、ホール等

ガラス飛散防止フィルムの貼り付け

ガラスの破損や収納物の飛び出しを防止するためには、ガラス飛散防止フィルムの貼付が効果的です。

ガラス戸の両面にはることにより飛散防止効果が高くなります。片面に貼る場合は、外側のガラス面に貼って下さい。霧吹きなどで、ガラスとフィルムに十分な水を吹きかけて貼付します。



狂犬病予防Q&A

Q 飼い犬の狂犬病予防注射の問診票が届きましたが、病気の治療中です。どうすればよいでしょうか？

A 法律により年1回の狂犬病予防注射が義務付けられていますので、犬の登録のある飼い主に対し、毎年、狂犬病予防注射のお知らせと問診票を送付しています。妊娠中や病気の治療中等により注射が受けられない場合は、動物病院が発行する証明書「狂犬病予防注射猶予票」を市に届けていただく必要があります。

※猶予票には猶予の期間が記載されていますので、期間満了後は、再度かかりつけの獣医師にご相談ください。

Q 注射済票の役割はなんですか？



A 狂犬病予防注射済票は、狂犬病予防注射を受けた証明になりますので、必ず犬に装着してください。

※犬に予防注射を受けさせず、または注射済票を着けなかった者は、20万円以下の罰

金が科せられる場合があります。

※狂犬病予防注射済票の番号は、市役所で登録されているため、犬に装着してあれば、迷子になった場合など、所有者に速やかに犬を返すことができます。

Q 市外の動物病院で狂犬病予防注射を受けたが、注射済票を交付されませんでした。

A 市外の動物病院で注射を受けた場合は、市役所で手続きが必要です。動物病院で証明された「狂犬病予防注射済証」に狂犬病予防注射済票交付手数料550円を添えて、必ず注射済票の交付を受けてください。

問 本庁生活環境課生活環境係 (☎④4042)



出典：環境省HP

「いずみさん」認定商品を募集

「いずみさん」推進協議会事務局では、出水ブランド「いずみさん」の認定商品を募集します。

募集対象 料理、加工食品、農林水産物  
※焼酎等の飲料および工芸品は除きます。

応募資格 ○本市に活動拠点を持つ個人、法人、団体

○本市で生産・製造された商品ほか

募集期限 2月3日(金) 必着

認定方法 2月17日(金)に開催の認定審査会で審査され認定されます。

認定期間 2年間

認定料 1商品1万円(2年間)

※1店舗(団体)で何品でも応募できます。

※応募方法、認定基準等詳しくは事務局にお問い合わせください。

問 「いずみさん」推進協議会事務局(出水商工会議所内)

(☎②1337)

出水駅前イルミネーション

出水駅周辺地域の活性化のため、今年も出水駅前にクリスマスイルミネーションを設置しています。

出水駅ご利用の際や、お近くにいられた際は、お立ち寄りください。

時 1月10日まで

問 場 出水駅西口多目的広場  
出水駅周辺施設指定管理者(株) トシヒロ出水支店 (☎⑧0077)



株式会社トシヒロ 指定管理者主催事業

♪集まれ応援団♪



ふるい せいか 古井 聖佳さん (25)

出水市の好きなのは？  
出水の人たちは優しい人が多いところ。  
鶏がおいしいところ。  
出水市に望むことは？  
待機児童を減らしてほしい。  
若い世代が出水に残りやすいような街づくりしてほしい。



かさぎ たかあつ 笠置 孝淳さん (42)

出水市の好きなのは？  
多くの史跡があり、自然豊かな住みやすいところ。  
出水市に望むことは？  
官民一体でプロスポーツの合宿誘致と合わせて子供たちへのスポーツ教室の開催の実現。豊かな自然環境を利用した野外ライブ会場やキャンプ場やバンガロー施設があればいいですね。

地域農業の担い手に  
なりませんか

現在、本市では、大川内、出水、米ノ津東、米ノ津、荘高尾野、下水流、江内、野田、東干拓の10地域で「人・農地プラン(※)」を策定していて、地域ごとに認定農業者の方を地域の中心経営体として位置付けています。

地域の中心経営体として位置付け(※2)られると「金融支援(スーパードリ資金の金利負担軽減措置)」や「農業用機械等の導入支援(中心経営体等施設等支援整備事業)」等のメリットがあります。詳しくはお問合せください。

※人・農地プランとは、人と農地の問題を解決するための地域農業の「未来の設計図」です。

※2 位置付けとは、地域農業の担い手を定めることです。

☎ 本庁農政課農政畜産係

(☎③4129)

税務署からお知らせ

確定申告書等には個人番号の記載が必要です

社会保障・番号制度(マイナンバー制度)の導入に伴い、2016年分の確定申告書等にはマイナンバー(個人番号)の記載が必要となりました。また、確定申告書等を税務署に提出する際には、申告されるご本人の本人確認書類の提示または写しの添付が必要です。

○マイナンバーカード(個人番号カード)の表面および裏面の写し

○通知カードの写しおよび運転免許証等の写しなど

※詳しくは熊本国税局のホームページ(www.nta.go.jp/kumamoto)をご覧ください。出水税務署にお尋ねください。

☎ 出水税務署(☎②0200)

自動音声案内)

法定調書の提出期限

給料、報酬、不動産の使用料等を支払った場合には、源

泉徴収票や支払調書などの法定調書(一部を除く)を一年分取りまとめて税務署に提出する必要があります。

2016年中の支払いに係る法定調書の提出は、1月31日(火)までです。正確に記載し、期限までに提出してください。

法定調書の提出義務者(支払者)は、原則として金銭等の支払いを受ける方および支払者等のマイナンバーまたは法人番号の記載が必要です。また、法定調書の種類ごとに前々年に提出すべきであった当該法定調書の枚数が千枚以上である法定調書は、e-Taxまたは光ディスク等による提出が義務化されています。提出について、不明な点がありましたら、国税庁ホームページ(www.nta.go.jp)をご覧ください。

☎ 出水税務署(☎②0200)

自動音声案内)

源泉所得税の納期の特例と納付

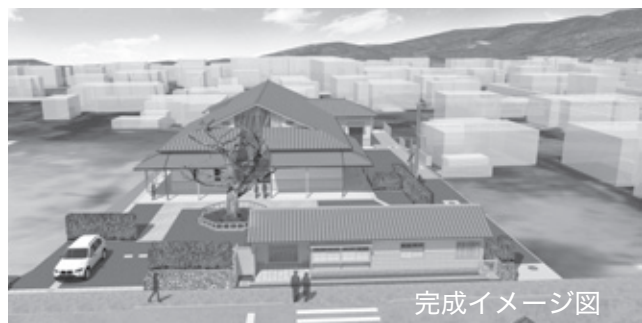
給与などの支払いの際に徴収した所得税および復興特別所得税(以下「源泉所得税等」)は、給与などを支払った月の翌月10日までに納付しなけ

「出水麓歴史館」に決定!

出水小学校の北側に建設中の施設の名称が「出水麓歴史館」に決まりました。出水麓歴史館は、出水麓に関する歴史資料の展示や調査・研究、公開するための拠点となります。

この名称は、8月～9月に公募し、小学生134点、中学生58点、一般36点の合計228点の応募の中から、施設場所と内容が分かりやすく、親しみやすい名称ということで選定されました。この名称を応募された方々には本人宛てに郵便でお知らせします。「出水麓歴史館」は、2017年5月の開館に向けて建設工事が進められています。

☎ 市教育委員会生涯学習課 文化係(☎③2108)



完成イメージ図

ればなりません。納付すべき税額がない場合でも、翌月10日までに納付書(給与所得・退職所得の所得税徴収高計算書)を税務署へ提出する必要があります(e-Taxの利用または郵送等による提出もできます)。

給与の支給人員が常時10人未満の事業所では、一定の手続きをすることにより、源泉所得税等の納付を年2回で済ませることが出来る源泉所得税等の「納期の特例」制度があ

りません。納期の特例制度の納付期限

○1～6月に源泉徴収した所得税および復興特別所得税 7月10日

○7～12月に源泉徴収した所得税および復興特別所得税 翌年1月20日

詳しくは、国税庁ホームページ(www.nta.go.jp)をご覧ください。出水税務署(☎②0200) 自動音声案内)

## 鮭と白菜のクリーム煮 (冬野菜レシピ)

健康いずみ 21 では、「1日野菜小鉢5皿 (350 g)」を推進しています。

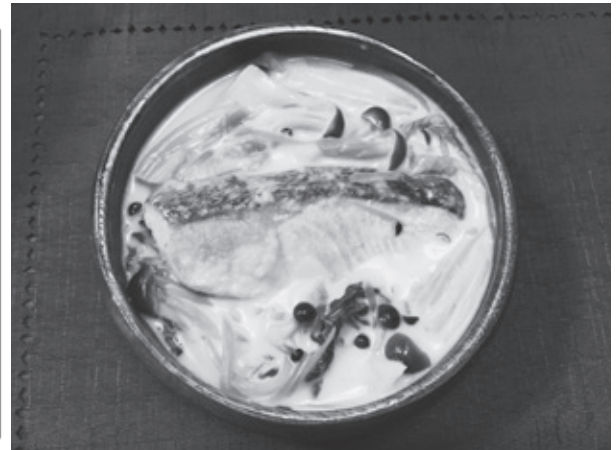
今回は、冬野菜を使ったレシピをご紹介します。

(エネルギー：214kcal、タンパク質：20g、脂質：7.8g、カルシウム：90mg、食物繊維：1.9g、塩分：1.1g)

白菜は、寒くなるほどに甘みが増す代表的な冬野菜です。加熱するとかさが減ってたっぷりと食べられるため、鍋物や煮込み、スープなど、温かい料理にはぴったりです。

### 材料 (4人分)

鮭の切り身 4切れ (280g)	【クリーム】
塩 少々	水 3/4 カップ
薄力粉 少々	牛乳 1 カップ
バター 10 g	薄力粉 大さじ2
白菜 1/8 個 (160g)	固形コンソメ 1・1/2 個
人参 1/2 本 (70g)	塩・こしょう 各少々
しめじ 1 パック (90g)	



### >>作り方

- ①鮭に塩をふって薄力粉をまぶし、白菜は一口大に切り、人参はせん切り、しめじは石づきを取ってばらしておく。水・牛乳・薄力粉は合わせておく。
- ②熱したフライパンに、バターと鮭を入れて焦げ目がつくまで両面を焼き、いったん取り出す。
- ③空いたフライパンに白菜・人参・しめじを入れて炒め、全体的にしんなりしてきたら、合わせておいた水・牛乳・薄力粉を加えて煮立たせ、コンソメを加えて溶けるまで煮る。
- ④最後に鮭を入れて軽く混ぜ、塩・こしょうを加えて味を調えると完成♪



### ツルの里から 〜恩返し便出發式〜

11月30日、市役所駐車場でツルの恩返し便出發式が行われて、全国各地に発送されました。この恩返し便交流事業は、1994年度に始まり、今回で23回目。

出水の特産品を送った方も受け取った方も「ツルの里会員」になってもらう事業で、その会費の一部をツルの保護経費に寄付していただいています。

今回、第1便539セットが全国に発送されました。

### 広報いずみ縮刷版 どをお譲りします

市では、庁舎の移転に伴い旧庁舎で保管していた、広報いずみ縮刷版I〜V、出水市市制施行50周年記念市勢要覧、高尾野町勢要覧2000年、野田町制施行25周年記念町勢要覧、出水市市制要覧2012年を市民の皆さんに贈与します。

時 1月10日〜2月15日

午前10時〜午後4時

場 高尾野支所総合市民課

受け取り方法 種類ごとに置いてありますので、ご自由にお持ち帰りください。

※種類により在庫数量が異なります。在庫限りですのでご了承ください。

問 本庁総合政策課秘書広報係 (☎634120)





ハチマルニーマル

8020 歯科表彰

おめでとうございます

保健センターだより

123



80歳になっても自分の歯でおいしく食事をしてほしいという願いから、国を挙げて8020運動を推進しています。本市では生涯にわたって自分の歯を守る努力をし8020を達成した心身共に健康でいきいきとした生活を送っている方々に対して、11月19日に表彰式を行い、渋谷市長から表彰状が手渡されました。

8020受賞者（敬称略）  
（氏名）（年齢）（自治会）

染川 剛	関 勝	三反田 岑生	坂口 時義	近藤 豊作	小島 カオル	小嶋 アキ子	黒木 健喜	清藤 ケイ子	笠野 信雄	尾籠 正子	緒方 完夫	尾上 通夫	有村 照子	阿部 昭雄	80	上 屋	竹添 茂子	80	西 町	朝倉 眞智子	鹿 島							
84	83	80	88	81	80	94	80	80	80	80	80	84	80	80	80	上 屋	田之頭タイ子	80	今 村	岩下 末満	上 山 崎							
下古市	鹿島住宅	鹿 島	米ノ津東	太 田	八 坊	蔵 島	今釜西	下古市	蔵 島	西水流	米ノ津前	名古東	西新田	西新田	上 屋	早 馬	楢木 澄子	81	横 尾	内川 達	庄 下							
果です。いつまでも自分の歯で	8020は毎日の積み重ねの成	めざそう！8020・7024	（年齢は受賞時のものです）	吉富 庸司	横内 齊	山下 富夫	山下 カズ子	山内 美代子	山井 久江	森 利美	宮崎 スミ子	南正覺 六男	三角 信義	水口 継康	萬福 繁	藤元 篤夫	松島 ヤス子	堀切 國和	東 満枝	長谷川 綾子	萩原 健一	野田 幾久代	時吉 照子	堂崎 光男	田前 鶴子	楢木 澄子	田之頭タイ子	竹添 茂子
				80	80	81	80	80	80	80	80	81	82	80	80	81	81	80	80	80	93	80	80	80	84	81	80	80
山ノ口 久子	山崎 健男	山内 孝重	森林 司	本藏 幸勝	宮元 玲子	宮原 茂子	宮田 俊弘	松下 憲治	濱上 佳男	徳田 敬志	鶴園 敬志	下垣 健二	椎木 昇	尾上 寛	大野 秋義	太田 澄子	内川 達	岩下 末満	朝倉 眞智子	米ノ津東	出水荒崎	朝 熊	上 屋	今釜西	六月田下	横 尾	今 村	西 町
田之頭	山崎	上 屋	津山	溝 下	沖 田	沖 田	小原上	茶円堀	上村西	上沖田	大 和	出水荒崎	千本付	上大野原（出水）	平松東	鶴 里	庄 下	上 山 崎	鹿 島	（本年度歯周疾患検診受診され	7024達成者（敬称略）	（氏名）（自治会）	た71歳の方）	んか？	標に歯にいい生活をしてみませ	（70歳で24本の自分の歯）を目	迎えるために、まずは7024	食べられる「幸せな高齢期」を



# 国民年金情報

## 20歳の国民年金加入手続き

日本国内在住の20歳以上60歳未満の方は、国民年金に加入することが義務付けられています。厚生年金等に加入中の方や厚生年金等加入中の配偶者に扶養されている方を除き、20歳になった方は国民年金第1号被保険者の加入手続きを行う必要があります。

20歳の誕生月の前月に日本年金機構から「国民年金被保険者資格取得届書」が送付されますので必要事項を記入の上、本庁または各支所の年金担当窓口にご提出ください。

国民年金加入手続き後に

「年金手帳」と「国民年金保険料納付書」が届きますので、

手帳は大切に保管し、金融機関やコンビニエンスストアで保険料を納付してください。

納付書以外にも口座振替やクレジットカード納付も可能ですので、希望する方は年金担当窓口でお尋ねください。

経済的な理由で保険料の納付が困難な場合は「学生納付特例制度」、「納付猶予制度」など保険料の納付が猶予される制度もありますので、資格取得届書と一緒に申請書をご提出ください。

## 2月 出水地区年金相談 (月1回開催・完全予約制)

### 開催日

2月23日(木) 野田支所

### 開催時間

午前10時～午後3時30分

(正午～午後1時除く)

### 相談内容

老齢年金、遺族年金等の請求手続き、年金受給見込額 など

### 相談員

川内年金事務所職員

### 予約受付期間

開催日の1カ月前～1週間前まで

### 予約申込先

本庁市民生活課 住民年金係

☎63-2111 (内線1537・1538)

## 源泉徴収票が送付されます

老齢厚生年金などの老齢(退職)を支給事由とする公的年金は、税法上「雑所得」として所得税の課税対象になります。老齢年金を受けている方には、1年間の年金支払総額や源泉徴収された所得税額などが記載された源泉徴収票が1月中旬から送付されます。

源泉徴収票は、所得税の確定申告の際に添付書類として必要となります。源泉徴収票を紛失した場合は、川内年金事務所へ依頼することで再発行が可能です。後日郵送となりますので、お急ぎの方はご注意ください。

なお、障害年金・遺族年金は、所得税の課税対象となっていないため、障害年金・遺族年金に関する源泉徴収票は送付されません。

## 問い合わせ先

▽川内年金事務所 (☎096-222-15276)

▽本庁市民生活課住民年金係

▽高尾野支所総合市民課

▽野田支所総合市民課

☎2111 (代表)

## 消費生活情報

# 知ってて よかった!

**在宅ワークを希望する消費者にホームページ作成料等の名目で多額の金銭を支払わせる事業者2社に関する注意喚起**

消費者庁から、消費者被害の発生または拡大の防止を図るための情報提供がありましたので、ご注意ください。

### 2社の概要

(※注) ウェブサイトや売買契約書等に記載されているものです。同名または類似名の事業者と間違えないようご注意ください。

●株式会社システムネット

東京都中央区日本橋兜町17-1-7F (代表者 尾田寛)

●株式会社ビジネスシステム(旧商号・株式会社ビジネスネット)

東京都港区虎ノ門2-7-10-2F (代表者 伊藤明)

### 勧誘の手口

- ① ウェブサイトで勧誘します。
- ② 研修を通じて、消費者を稼げる気にさせます。
- ③ 契約時になって突然、高額な初期費用を請求します。
- ④ パーティションアップの名目で、高額な追加費用を請求します。(お金がないと言う消費者には、金融機関などで借金して支払うよう求められます。)

## 消費者庁が確認した事実の概要

- 2社は、上記の各所在地に存在せず、法人登記もありません。
- 2社の作成したホームページは、2社の説明する機能はなく収益を上げることができません。

●2社の使用した売買契約書等や作成したホームページはほぼ同一であり、同一の者が関与している可能性があります。

### 消費者へのアドバイス

※契約時や契約後に突然、多額のお金の支払いを求めてくる事業者には注意しましょう。

※将来の利益を保証したり、返金保証をうたったりして、それを前提に多額のお金を支払わせようとする、また、お金を借り入れさせて、支払いをさせようとする事業者には十分注意しましょう。

※職業、年収、利用目的等を偽って金融機関からお金を借りることは違法です。

少しでも「おかしいな」と思ったら、消費生活センターや警察(☎9110)にお電話ください。

## 出水市消費生活センター 【相談日時と場所】

- 平日(祝祭日を除く)  
午前8時30分～午後5時  
(正午～午後1時を除く)

本庁生活環境課内  
(☎63-6203)

※高尾野・野田支所での来所相談は、事前にセンターにお電話ください。

# 「読書活動日本一のまちづくり」を目指して

読書活動に関する問い合わせ先  
読書推進課  
☎ 63-4121



## 「わくわく☆おはなしフェスタ」を開催しました！

11月26日（土）に中央公民館小ホールで「わくわく☆おはなしフェスタ」を開催しました。このフェスタは、子供たちが読書に親しみ感性豊かな心を育むために、読書ボランティアや親子読書会などが一堂に会し、絵本の読み聞かせなどを通して、本の世界にふれる機会の場を作ろうというものです。



	団体名	主な演目
1	出水子ども劇場	劇 ないたあかおに
2	江内小学校おむすび親子読書会	子ども大喜利 ことばあそび歌
3	お話ボランティア 紙ふうせん	ペープサート～さっとひんにげた～
4	ハッピークローバー（大川内中）	ペープサート 鮎太郎の冒険
5	下水流小学校親子読書会ひだまり	手遊び歌 ちゃわんむしの歌
6	蕨島小学校読書同好会	英語劇 三びきのこぶた
7	出水市立図書館	ペープサート 寿限無（じゅげむ）
8	高尾野小親子読書会	高尾野・出水五十音かるた



準備から後片付けまで、出演していただいた皆さんに協力していただきながら開催しました。子供たちの生き生きとした表情と笑顔がとても印象的でした。そして、参加して下さった全ての皆さんと共に作り上げた温かい時間だったように感じました。

### 第10回読書活動日本一のまちづくり推進大会を開催します！

日時 2017年1月21日（土）午後1時20分～同4時

場所 市音楽ホール

内容

◎優良読書グループ・団体等の表彰◎読書活動推進10年の歩み◎読書標語・短作文表彰  
◎記念講演「子どもに伝えたい絵本の魅力」講師 文字・活字文化推進機構 肥田美代子 氏  
◎未就学のお子様のための託児サービスもあります。

1月11日（水）までに読書推進課にお申し込みください。

※「読書活動日本一のまちづくり」を掲げ活動を始めて10年目となり、これまでの10年を振り返りつつ、これからの活動を考える楽しい会にしたいと考えています。詳しくは、読書推進課にお問い合わせください。

## 第3土曜日は「市民読書の日」

読書活動推進ホームページ「よんみゃんせ」

<http://www.city.izumi.kagoshima.jp/reading/index.html>



# 図書館だより

## 新しい本の紹介（予定）



### ＜幼児・小学生＞

- 「いとしの毛玉ちゃん」 室井 滋 作
- 「パンタロンとケーキヤさん」 キャサリン・ジャクソン 作
- 「ゆきみちさんぽ」 えがしら みちこ 作
- 「なきむしにかんぱい！」 宮川 ひろ 作
- 「カイとカイサのぼうけん」 エルサ・ベスコフ 作・絵
- 「ぜったいひとつだからね」 ローレン・チャイルド 作
- 「図書室の日曜日 遠足はことわざの国」 村上 しいこ 作
- 「モンスター・ホテルでそっくりさん」 柏葉 幸子 作
- 「森の石と空飛ぶ船」 岡田 淳 作
- 「わたし、お月さま」 青山 七恵 文

### ＜中学生・高校生＞

- 「わたしはイザベル」 エイミー・ウィットティング 作
- 「宇宙を仕事にしよう！」 村沢 護 著
- 「オレさすらいの転校生」 吉野 万理子 著

### ＜一般＞

- 「比（なら）ぶ者なき」 馳 星周 著
- 「浜の甚兵衛」 熊谷 達也 著
- 「ヘダップ！」 三羽 省吾 著
- 「青が破れる」 町屋 良平 著
- 「コンテクスト・オブ・ザ・デッド」 羽田 圭介 著
- 「セイレーンの懺悔」 中山 七里 著
- 「土の記」（上・下） 高村 薫 著
- 「足利兄弟」 岡田 秀文 著
- 「クローバーナイト」 辻村 深月 著
- 「under the bridge」 堂場 瞬一 著
- 「うき世櫛」 中島 要 著
- 「クランクイン」 相場 英雄 著
- 「沈黙法廷」 佐々木 譲 著
- 「あおなり道場始末」 葉室 麟 著
- 「ヒーローの選択」 行成 薫 著

図書館名 (電話番号)	開館時間	1月の休館日
中央図書館 (☎ 63-2105)	平日 午前9時～午後8時 土曜・日曜日、祝日 午前9時～午後6時	12月29日 ～1月4日 16日～23日
高尾野図書館 (☎ 82-5452)	午前9時～午後6時	12月29日 ～1月4日 20日 31日～2月3日
野田図書館 (☎ 84-3100)		12月29日 ～1月4日 20日

平成29年1月 移動図書館運行表			
ステーション名	運行時間	運行日	
		1月	
第1 木曜日	太田原住宅	10:30～10:50	5日
	上場集落	13:45～14:05	
	宮之元集落	14:25～14:45	
	原（農業者トレーニングセンター）	14:55～15:15	
	不動野集落	15:25～15:45	
第2・4 木曜日	内野々下自治公民館	10:00～10:20	12日 26日
	受口自治公民館	10:40～11:00	
	屋地自治公民館	14:10～14:30	
	熊野神社前	14:40～15:00	
第2・4 金曜日	鶴亀タウン	9:40～10:00	13日 27日
	元町自治公民館	10:15～10:35	
	今釜西自治公民館	10:50～11:10	
	鶴水園	14:10～14:40	
	加紫久利住宅広場	14:55～15:15	
	米ノ津駅前広場	15:25～15:45	

## 蔵書点検による休館のお知らせ

中央図書館・高尾野図書館では、蔵書(図書資料)整理・点検のため、次のとおり休館します

中央図書館：1月16日（月）～1月23日（月）

高尾野図書館：1月31日（火）～2月3日（金）

皆さまには大変ご迷惑をおかけしますが、図書館の大切な仕事の一つですので、ご理解くださいますようお願いいたします。

## 貸出冊数無制限実施中！

図書館では、2月28日（火）まで、貸出冊数は無制限に、貸出期間は3週間となっています。

皆さまのご来館をお待ちしています。

<http://www.izumi-library.jp/>

出水市立図書館 トップページ

検索



## 1月のおはなし会・親子読書会

中央図書館	おはなしのへや (毎週水曜日)	11、25日 午後4時～
高尾野図書館	おはなしのへや (毎週月曜日)	9、16、23、30日 午後4時～
	親子読書教室 「すくすく」	10日（火）、24日（火） 午前10時30分～
野田図書館	おはなしのじかん (毎週木曜日)	5、12、19、26日 午後4時～
	だっこでギュッ	5日（木） 午前10時30分～
	夜のおはなし会	23日（月） 午後7時～

市政への思いを直接  
やり取り  
市政座談会



市民の皆さんから意見や要望等を直接聴く市政座談会が、11月8日高尾野・下水流地区、同14日江内地区、同21日野田地区で開催されました。

会場では、地域の課題や支所庁舎のことなど多くの意見等が出され、意見交換が行われました。出された意見や要望などは、今後の市政推進に役立てられます。

長い歴史に幕

本庁旧庁舎閉所式



1957(昭和32)年に建設され、旧出水市の庁舎として、2006年からは新出水市の本庁舎として、市民とともに歴史を刻んできた市役所の旧庁舎の前で、11月11日、閉所式が行われました。

同敷地内に完成した新庁舎への移転に伴い行われたもので、今後、旧庁舎は取り壊され駐車場として整備されます。

笑顔いっぱい  
市自主文化事業



11月9日、テレビ等で話題のケロポンズが米ノ津東幼稚園、切通幼稚園、東出水幼稚園を訪問し、出前授業を行いました。ケロポンズと一緒に歌ったり踊ったりして園児たちも元気一杯楽しみました。翌10日、市文化会館で『忍たま乱太郎キャラクターショー「カラクリ八方斎」の段&ケロポンズファミリーコンサート』が開催されました。市内外から幼稚園・保育園児や家族連れなどが観覧し、会場は大変盛り上がりしました。

現場を見学

南九州西回り自動車道



南九州西回り自動車道建設促進期成会(渋谷俊彦会長)では、11月9日に南九州西回り自動車道の現場見学会を開催しました。

沿線の住民など54人が参加し、国土交通省九州地方整備局八代河川国道事務所職員の案内で、町中第二橋(熊本県津奈木町)などの工事現場を見学しました。参加者からは「全線開通が待ち遠しい。」などの声があがっていました。

認知症でも仲間と共に  
RUN TOMORROW 2016



11月13日、RUN伴九州シリーズが、出水(麓武家屋敷群および高尾野川河川敷)で開催されました。これは、NPO法人認知症フレンドシップクラブとRUN伴九州ブロック実行委員会が企画したもので、福岡、佐賀、大分、熊本、長崎に続き、同日、宮崎と鹿児島で開催されたものです。市内の高齢者施設の利用者や職員、地域包括支援センター職員などが参加し、認知症の人や家族、支援者などがあふれ、笑顔でゴールを目指しました。



## 490人のランナーが力走

市制施行10周年記念事業 第34回市民駅伝

11月27日、市陸上競技場周辺コースで、第34回市民駅伝競走大会が開催されました。

小学生男子の部、同女子の部、中学高校女子の部、中学生以上男子の部、一般女子の部で競技が行われました。雨が降る中でのたすきリレーとなりましたが、各チーム元気にたすきをつないでいました。



## 大将季うましっ

はさみ入れ式

11月22日、佐土原修さん(高尾野)の果樹園で、加温デコボンのはさみ入れ式が行われました。これは、同28日に鹿児島市の市場で行われる大将季出発式(販売スタート)を前に開催されたもの。

出水管内で収穫されたデコボン(大将季)は、県内をはじめ、主に東京、大阪、中京地方などに出荷されます。



## ちぎり絵作品展示

中央公民館市民ギャラリー

自主学习グループ「ちぎり絵「むつみ会」」の作品を、中央公民館内の市民ギャラリーに展示しました。

中央公民館に来館されたたくさんの方々に、季節に合ったすてきな作品の数々を観覧いただきました。自主学习グループへのきっかけ作りとして、趣味を広げる場として、皆さんも公民館講座に参加してみませんか。



## 災害時応援協定

鹿児島県行政書士会

11月29日、県行政書士会と、大規模災害発生における相談業務等の応援について協定調印式を行いました。災害時に被災者支援相談窓口の開設、被災者支援制度や生活再建に必要な申請書類等の作成・提出補助などを協力依頼するものです。同会は、熊本地震後に、熊本市でも活動されています。



## コメリと協力協定

コメリパワー出水店

11月22日、本市とNPO法人コメリ災害対策センターとで災害時における協力に関する協定調印式を行いました。

同センターとは既に「物資供給に関する協定」を締結していますが、今回それに加えて、コメリパワー出水店の駐車場を災害発生時に物資の集約や応急救助の拠点として提供してもらう内容です。



ベルギーを学ぶ  
出水異文化交流の会

12月3日、高尾野公民館で出水異文化交流の会が開催されました。ゲストスピーカーにベルギー出身のトーマス・ホルプ氏(本市在住)を迎え、ヨーロッパにおけるベルギーと題した講演や意見交換も行われました。ベルギーは、広さや人口が九州と同じぐらいで、気候は穏やかな国とのこと。講演後の意見交換も盛り上がっていました。



仲間と一緒に  
おれんじカップドッジボール

12月3日、市総合体育館で第13回おれんじカップドッジボール大会が開催されました。本市をはじめ、阿久根市、長島町から小学生60チーム約900人が参加し、児童らの熱戦が繰り広げられました。

優勝は、5・6年生リーグが株式会社出水小チーム、3・4年生リーグが下水流ガッツチーム、小規模校リーグがオレンジ切通Aチームでした。



CM大賞準グランプリ  
KKBふるさとCM大賞

11月11日、県内各自治体の手作りCMを競う「第15回KKBふるさとCM大賞」の審査表彰式が行われました。

本市の作品「灯りに願いをこめて」は、県市長会会長賞(準グランプリ)を受賞し、出水を県内にアピールしました。同CMは、今後KKB鹿児島放送で40回放送されますのでご覧ください。



市民らでにぎわう  
野田郷むらまつり

12月4日、野田農産加工施設周辺で野田郷むらまつりが開催されました。

当日は、雨が降ったり止んだりの天気でしたが、特産品や手作りそば、マルイ農協のお得な卵なども出品され、多くの市民らでにぎわっていました。

同日開催のツルのまちウォーキング大会参加者も休憩やゴール後に楽しんでいました。



今年もようこそ  
農家民泊(輛中学校)

広島県の福山市立輛中学校2年生の21人が12月9日～同10日にかけて本市で農家民泊を実施しました。

輛中の農家民泊は今回で5回目。農家民泊の受入団体である「いずみ民泊体験推進協議会」が5回目の記念として、ソメイヨシノ1本を出水駅西口の多目的広場に植樹しました。



迅速な対応に感謝状  
一般消防協力者感謝状

12月5日、一般消防協力者に感謝状を贈呈しました。感謝状を受けられたのは、鈴木孝幸さん(太田自治会)、鈴木洋子さん(同)、疋田幸子(同)、上原サエ子(同)、宮下美香子(同)の5人。

5人は、近所で起きた石油ストーブからの出火に対して連携して行動し、迅速な消火活動や通報、避難誘導などを行なわれました。

# 有料広告を募集

【申し込み・問い合わせ先】

本庁政策経営部総合政策課秘書広報係  
☎0996-63-4120

このページは、有料広告を掲載するページです。  
 広告内容は、広告主の原稿をそのまま掲載してありますので、  
 詳細な内容については、広告主に直接、お問い合わせください。  
 広報いずみの発行部数は約21,000部で市内のほぼ全世帯に配  
 布されます。同窓会や記念事業等のイベント告知にもご利用く  
 ださい!!



木野興産 **Clickra** やはず 0120-081-132

よね だ けい ご  
 弁護士 米 田 圭 吾 (鹿児島県弁護士会所属)

## ■ 出水法律事務所 ■

住所：出水市昭和町3-24  
 電話：0996-79-3535

相談時間 平日(月曜日～金曜日)  
 午前9時30分～午後5時まで

法律的なアドバイスが必要なこんな時…

- ・相続や遺言について聞きたい
  - ・離婚をしたい
  - ・借金のごことで相談したい
  - ・経営が苦しい
  - ・会社・個人事業の顧問になってほしい
  - ・会社と従業員の問題で相談したい
- その他、幅広い分野を取り扱っています。  
 皆様がお困りのことについてお気軽に  
 ご相談ください。

※営業時間にご都合がつかない場合はご相談ください。



借金 相続 離婚 不動産 交通事故 など  
 法的問題の予防・解決に全力を尽くします  
 法的問題かどうかお分かりにならないときもお気軽にご相談ください

個人の初回相談は  
**無料\***です

\*無料または法テラスの民事法律扶助  
 ご利用による、ご負担のない方式

細谷法律事務所 TEL 0996-79-3325

鹿児島県弁護士会所属 弁護士 細谷文規

出水市明神町410(出水総合医療センター向かい)

ホームページ <http://hosoya-law.net/>

業務時間  
 平日 9時～18時  
 土日祝は事前に  
 ご予約下さい

今年も1年ありがとうございました  
 新年もアタックスを宜しくお願い致します

ATAX アタックス

株 アタックス 有 アタックス出水

・プロパティス部  
 ・不動産部  
 ・建築部  
 ・太陽光 住宅設備部

0996-52-0034

活かせば財産。眠らせば負担!  
**土地・建物の売買はお任せください**  
 宅地建物取引士、ファイナンシャル・プランナー、住宅ローンアドバイザー  
 代表  
**(株)EFP不動産宮牧佑次**  
 事務所 出水市明神町2258-2  
**電話 0996-79-4210**  
**ホームページ [www.efp-re.com](http://www.efp-re.com) で 検索**

# 有料広告を募集

【申し込み・問い合わせ先】

本庁政策経営部総合政策課秘書広報係  
☎0996-63-4120

このページは、有料広告を掲載するページです。  
 広告内容は、広告主の原稿をそのまま掲載してありますので、  
 詳細な内容については、広告主に直接、お問い合わせください。  
 広報いずみの発行部数は約21,000部で市内のほぼ全世帯に配  
 布されます。同窓会や記念事業等のイベント告知にもご利用く  
 ださい!!

Social welfare corporation KAKUJUKAI  
**社会福祉法人 鶴寿会**



本年も鶴寿会を  
 よろしく  
 お願い致します。

# 謹賀新年

高齢者福祉・介護のあらゆる活動を通して、地域社会に貢献します。



介護老人ホーム  
**華の家**



特別介護老人ホーム  
**鶴寿園**



特別介護老人ホーム  
**鶴寿会たかおの**



鶴寿園デイサービスセンター  
**なでしこ**



鶴寿園デイサービスセンター  
**こすもす**



デイサービスセンター  
**鶴寿会たかおの**



グループホーム **ひまわり**  
 なごみ館/のぞみ館



### ケアハウス 虹の家

入所定員 14名  
 入居一時金 なし 60歳以上対象  
 【居室内設備】  
 ベッド、クローゼット、冷蔵庫、トイレ、  
 ミニキッチン、テーブル、バルコニー  
 冷暖房完備



鶴寿会  
 居宅介護支援事業所



さくらさくら 保育所

お問い合わせ

〒899-0136 鹿児島県出水市汐見町93番地  
 TEL 0996-67-3161 FAX 0996-67-4666

社会福祉法人 鶴寿会





## 当番医のお知らせ

担当医療機関は、下表のとおりです。

○都合により担当医療機関が変更になることがあります。出水消防署(☎63-0119)にお問い合わせください。

○当番医での受診は、急患に限ります。

※[当]：日曜・祝日在宅当番医(午前9時～午後5時)

[児]：小児科当番医(午前10時～正午)午後も受け付ける場合がありますので、直接お問い合わせください。

1 月				
日	医療機関名			
1日(日)	[当]	平田整形外科クリニック	整形外科	西町 ☎62-8801
	[当]	野田診療所	内科	仮屋 ☎84-2023
	[当・児]	しみずこども医院	小児科	阿久根市 ☎68-0633
	[当]	黒木胃腸科外科医院	胃腸・外科	阿久根市 ☎75-0200
	[児]	鷹巣診療所	内・外科	長島町 ☎86-0054
2日(月)	[当]	おかだクリニック	内・消化・放射線科	春日町 ☎63-7011
	[当]	せき耳鼻咽喉科クリニック	耳鼻咽喉科	東大野原 ☎64-1187
	[当]	いまむらクリニック	泌尿器科・内科	阿久根市 ☎73-1700
	[当]	長島クリニック	内・外科	長島町 ☎88-6405
	[児]	キッズクリニック	小児科	向江 ☎63-7707
3日(火)	[当]	林泌尿器科クリニック	泌尿器科・内科	早馬 ☎64-8800
	[当]	さくら通りクリニック	脳神外・脳神内科	千本付 ☎62-2311
	[当]	北国医院	外・小児・整形外科	阿久根市 ☎72-0016
	[当]	平尾診療所	内・外科	長島町 ☎88-2595
	[児]	出水総合医療センター		早馬 ☎67-1611
8日(日)	[当]	出水病院	精神・内科	諏訪馬場 ☎62-0419
	[当・児]	こどもクリニック永松	小児科	鹿島 ☎64-1500
	[当]	有村産婦人科・内科	産・婦人・内科	阿久根市 ☎73-4180
	[児]	飯尾医院	内・外・婦人科	長島町 ☎88-5040
9日(月)	[当]	出水眼科	眼科	春日町 ☎62-8350
	[当]	境田医院	産婦・内・外科	天神(出水) ☎67-2600
	[当]	上園医院	内・小児科	阿久根市 ☎73-1055
	[当]	鷹巣診療所	内・外科	長島町 ☎86-0054
15日(日)	[当・児]	キッズクリニック	小児科	向江 ☎63-7707
	[当]	福永内科循環器科	循環器・内科	向江 ☎62-8200
	[当]	内山病院	内・外・泌尿器科	阿久根市 ☎73-1551
	[当]	長島クリニック	内・外科	長島町 ☎88-6405
22日(日)	[当]	よしだ泌尿器科クリニック	泌尿器科	沖田 ☎63-7800
	[当・児]	二宮医院	内・小児科	栄町 ☎62-0167
	[当]	鶴見医院	内・呼吸科	阿久根市 ☎73-0553
	[当]	黒木胃腸科外科医院	胃腸・外科	阿久根市 ☎75-0200
	[当]	平尾診療所	内・外科	長島町 ☎88-2595
29日(日)	[当]	よう皮ふ科医院	皮膚科	鹿島 ☎63-1112
	[当]	奥田蘇明会医院	内・皮膚・精神科	町(高尾野) ☎82-3998
	[当・児]	しみずこども医院	小児科	阿久根市 ☎68-0633
	[当]	飯尾医院	内・外・婦人科	長島町 ☎88-5040

※夜間の急患(内科・小児科)、夜間一次救急診療所(野田診療所内)(☎84-2023)午後7時～同11時  
・来院の際は、来院される前に必ず電話で症状をお知らせください。

※おおむね15歳未満の子どもの夜間電話相談「鹿児島県小児救急電話相談」

(☎#8000 または ☎099-254-1186) 平日・土曜日(午後7時～翌午前8時) 日曜・祝日(24時間)

## 休日当番歯科医・当番薬局

1月1日				1月9日			
白男川 歯科医院	歯科	☎63-0009	向江	橋口 歯科医院	歯科	☎73-0508	阿久根市
ひまわり 薬局		☎62-6070	桜町	クレモア 薬局		☎63-5401	春日町
野田調剤 薬局		☎84-2856	仮屋	エンジェル 薬局		☎65-7637	天神(出水)
1月2日				1月15日			
しお 歯科医院	歯科	☎67-5844	米ノ津駅通り	村岡 歯科医院	歯科	☎62-0601	春日町
メープル 薬局		☎62-9292	東大野原	さくら 薬局		☎63-7700	向江町
さくら 薬局	☆	☎63-7700	向江町	かりん 薬局		☎64-1400	向江町
1月3日				1月22日			
しお 歯科医院	歯科	☎67-5844	米ノ津駅通り	久木田 歯科医院	歯科	☎73-0470	阿久根市
マリン薬局米ノ津店		☎67-5002	早馬	こがね 薬局		☎64-1132	沖田
さくらんぼ 薬局		☎68-7000	千本付	1月29日			
そうごう 薬局		☎64-8161	早馬	上野 歯科医院	歯科	☎63-2306	西町
1月8日				あすか 薬局		☎63-7322	鹿島
ちゃえん 歯科	歯科	☎67-2325	六月田下				
かしま 薬局		☎63-3970	鹿島				

※歯科医院診療時間 午前9時～正午  
 ☆小児科当番薬局 午前10時～正午

◎変更になることがあります。  
 出水消防署(☎63-0119)にお問い合わせください。

## 水道修繕工事当番事業者

期 間	出 水 地 域			高尾野・野田・荘地域		
	工 事 事 業 者	平 日	休日および平日の午後5時以降	工 事 事 業 者	平 日	休日および平日の午後5時以降
1月1日	山門電気商会	☎67-1066	携帯電話 (090-7397-7898)	慶越組	☎82-0442	携帯電話 (090-7154-7490)
1月2日	司工業	☎63-7485		川窪建設	☎82-0376	
1月3日	岩崎電設	☎62-1414		軸菌設備工業	☎82-0889	
1月4日	ヤマサキ電機産業	☎62-3400		柏木産業	☎82-1474	
1月5～8日	出水合同電設	☎62-0676		慶越組	☎82-0442	
1月9日～15日	山門電気商会	☎67-1066		川窪建設	☎82-0376	
1月16日～22日	司工業	☎63-7485		軸菌設備工業	☎82-0889	
1月23日～29日	岩崎電設	☎62-1414		柏木産業	☎82-1474	
1月30日～31日	ヤマサキ電機産業	☎62-3400		三友建設	☎82-0173	

※家庭内の修繕は、施工した工事事業者にご連絡ください。

## 火の元には十分注意しましょう！

出水市消防本部管内の火災・救急状況(2016年11月1日～同11月30日)

	火 災				救 急	
	発生件数	うち建物	死者	負傷者	発生件数	うち急病
出 水	2件(+1)	1件(±0)	0人(±0)	0人(±0)	180件(-3)	94人(-20)
2016年の累計	15件(-3)	9件(-5)	1人(-1)	3人(+1)	2,069件(+70)	1,255人(-3)

※( )内の数字は前年同月比

## 1月の主な行事

- 2日(月) ▶ ツル観察センター新春初舞(午前11時・ツル観察センター駐車場)
- 8日(日) ▶ 消防出初式(午前8時40分・市多目的グラウンドおよび広瀬河原)
- 13日(金) ▶ 女性大会(午後1時30分・市音楽ホール) (P8に関連記事)
- 21日(土) ▶ 中世山城跡探検会(午前9時・堅馬場公園) (P10に関連記事)
- 28日(土) ▶ すこやかな青少年を育む集い(午後0時45分・市音楽ホールおよび文化会館) (P8に関連記事)



全国中学生創造ものづくり教育フェア  
木工チャレンジコンテスト九州地区大会  
で、優勝した川床暢誉さん（出水中学校  
3年・県大会1位）と準優勝した米澤あ  
いりさん（同中学校2年・県大会2位）



10月30日に「最も長い竹灯籠の列」で  
世界記録に認定されたギネス社の認定証。  
多くの市民が見られるようにと、本庁(市  
役所)1階の総合案内に展示してあります。  
(写真：マチ・テラス実行委員の皆さん。)



11月28日、高尾野町出身で鹿児島ユナ  
イテッドFC U18のコーチの本城宏紀  
さんに「出水市スポーツ推進大使」を委  
嘱しました。  
本城さんは、「出水の子供たちに、ス  
ポーツを通じて多くのことを学んでもら  
えるよう頑張りたい。」と話されました。



早期米の新品種、出水産「なつほのか」を  
紹介するため市役所を訪問した出水のツル米  
推進協議会の皆さん。同協議会では、「なつ  
ほのか」のPRに取り組んでいます。

## 表紙取材レポ



この時期、あちらこちらでツルに会うことができます。上の写真はマナヅルの親子ですが、表紙写真は、マナヅルとナベヅルです。また、ツル観察センターでは、たくさんツルの群れを見ることができま。す。(写真左)

環境省の中村陽子保護官に話を聞きました。「養鶏農家等を始め、出水の防疫体制は素晴らしい。他の手本になると思う。」との話を聞き、農家の皆さんの苦労を思い、いたずらに農場等に近付いてはいけません。鳥インフルエンザを怖がる必要はないと感じました。(浦崎)

## クレインパークだより 126

### 県立博物館ツアー

11月の博物館講座で、市内の子供たちと「県立博物館ツアー」に行ってきました。博物館本館を学芸員の案内で見学した後、別館でプラネタリウムや恐竜化石、4次元地球儀の鑑賞をしました。ベンハムのコマ作りも体験できました。

盛り沢山の内容でしたが、日頃見ることでできない多くのものに触れることができ、参加者はとても感激していました。

### 『今月の問題』

本館にある植物はどれでしょう？

- A エビチリ
- B スプタ
- C カニタマ

12月号のクイズと答え

動物園で飼われていたエジプトハゲワシの寿命は何歳でしょう。  
答えは、C 118歳でした。



■発行 出水市  
■出水市役所(本庁) 〒899-0292 鹿児島県出水市緑町1番3号  
TEL0996-63-2111(代表) FAX0996-63-0680  
高尾野支所 〒899-0492 鹿児島県出水市高尾野町大久保7番地  
TEL0996-63-2111(代表) FAX0996-82-2399  
野田支所 〒899-0502 鹿児島県出水市野田町下名7035番地  
TEL0996-63-2111(代表) FAX0996-84-2078

■ホームページアドレス <http://www.city.izumi.kagoshima.jp/>  
■電子メールアドレス [info\\_izm@city.izumi.kagoshima.jp](mailto:info_izm@city.izumi.kagoshima.jp)

■携帯電話用ページ <http://www.city.izumi.kagoshima.jp/i/>

スマートフォン用



携帯電話用

