



鹿児島県出水市

広報

いずみ

人と自然が融和した にぎわいある元気都市 出水市

「残したい風景」



(上大川内地区にて 10月8日撮影)

世帯数と人口

(10月1日現在:住民基本台帳)

世帯数	2万4,896 (- 12)
人口	5万5,395 (+ 30)
男	2万5,895 (+ 10)
女	2万9,500 (+ 20)
出生	46
死亡	57
転入	82
転出	90

()内は前月比

主な内容

- 新庁舎（本庁舎）の実施設計について…………… 2～4
- 都市計画区域の見直し・公共施設マネジメント説明会… 5
- 市政座談会を開催！…………… 7
- 市人事行政の運営等の状況について…………… 8～11

11

2014 (平成26年)
No.104

新庁舎（本庁舎）の実施設計がまとまりました。



新庁舎建設については、2011年12月に「出水市新庁舎建設基本構想」を策定し、2012年6月から設計を進めてきました。その設計がまとまりましたので、基本的な考え方と概要について、今月号と来月号でお知らせします。

◆4つの基本方針 市民に開かれた親しみのある庁舎

市民がギャラリーとして使えるロビーや待合スペースを配置します。

安全・安心の暮らしを支える拠点としての庁舎

地震に備え免震構造を採用し、主要機能の維持や室内の安全性を高めます。インフラが途絶した際にも災害拠点機能を長期間継続できる庁舎にします。

人と地球環境にやさしい庁舎

太陽光発電、自然採光、自然換気、地下水の利用、木材の活用などにより人と地球にやさしい庁舎にします。

経済性に配慮した庁舎

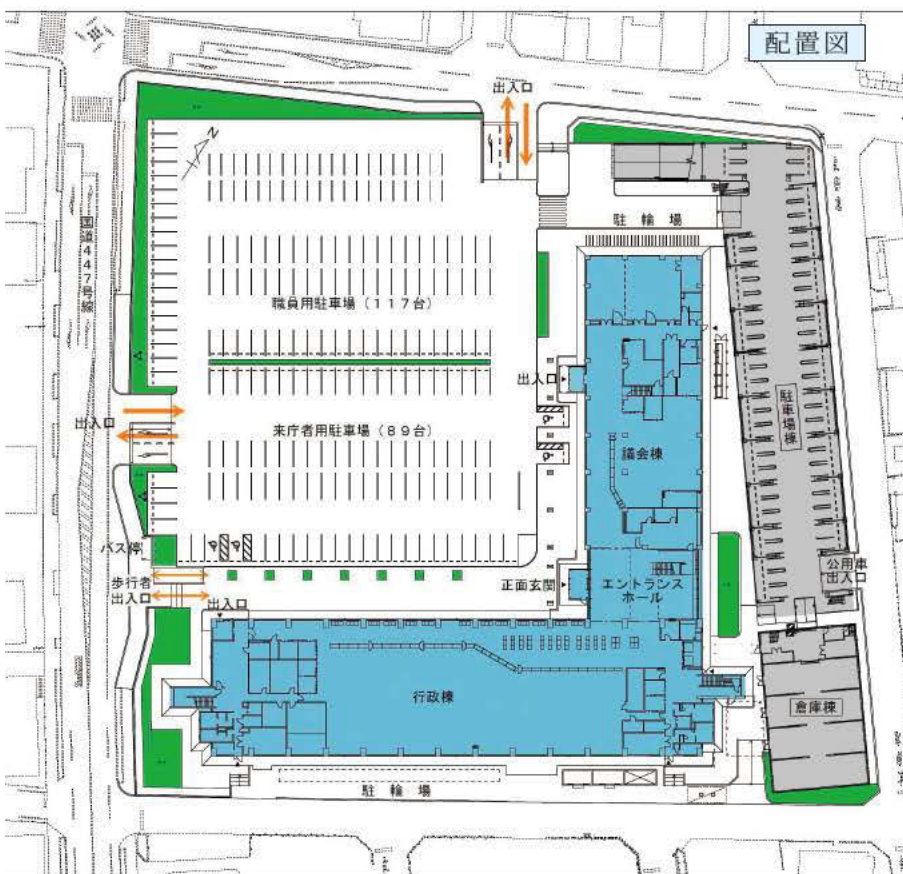
自然エネルギー利用と高効率機器の採用により省エネ効果を図り、維持管理しやすく手間のかからない庁舎とします。

<設計概要>

建設地	緑町1番ほか
敷地面積	14,434㎡
建築面積	5,722㎡
延床面積	
庁舎棟	10,941㎡
駐車場棟	2,389㎡
倉庫棟	903㎡
階数	5階 (5階は屋上機械室)
来庁者駐車場	89台 (車イス用4台)

構造

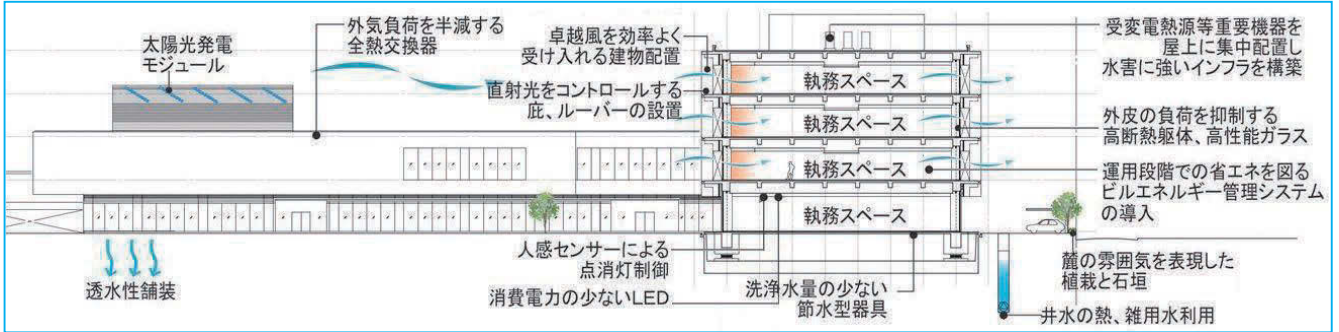
- 基礎免震構造
- 鉄筋コンクリート造
- 一部プレストレストコンクリート造
- 鉄骨鉄筋コンクリート造
- 鉄骨造



4つの基本方針に基づいた特徴的な計画を紹介します

◇ 親しみのある環境に優しい庁舎

豊富な日射量、風、地下水、森林資源など、出水市の豊かな自然を最大限生かした環境負荷の少ない庁舎とします。そのために、太陽光発電、自然採光及び自然換気、地下水の空調や雑用水への利用、木材の活用などにより、人と地球にやさしい計画とします。



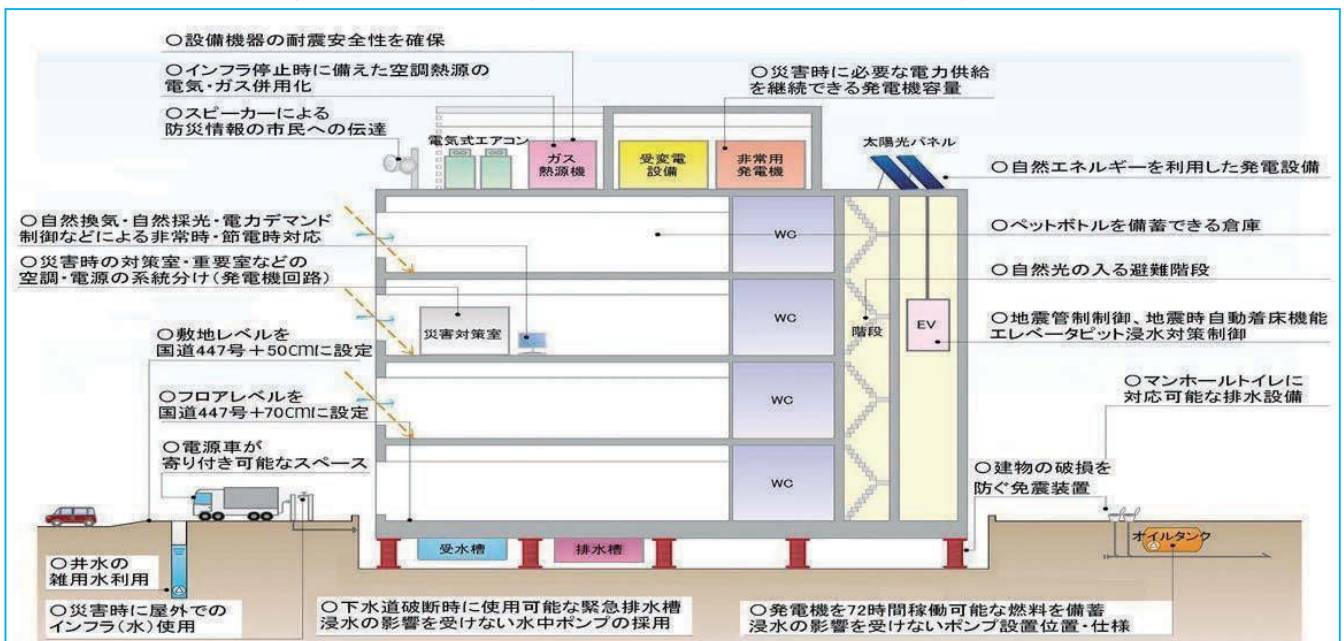
市有林の木材を活用し、親しみと温もりのある庁舎をつくります。



◇ 安全・安心で経済的な庁舎

非常時の安全性を保ちながら機能の早期回復が可能な庁舎とし、電気、ガス、上下水道などのインフラが途絶した際に、災害拠点機能を長期間継続できるような計画とします。

日向灘南海トラフや、本敷地近傍の断層（出水断層系：君名川断層・栗毛野断層・内木場断層）による地震の備えとして、免震構造を採用し、主要機能の維持や室内の安全性を高めます。



人々の知恵と活力で築くまちづくりの拠点



12月から工事が始まります。(2016年9月までは、現在の庁舎を使用します。)

新庁舎建設事業スケジュール

2015年												2016年												2017年							
12	1	2	3	4	5	6	7	8	9	10	11	12	1	2	3	4	5	6	7	8	9	10	11	12	1	2	3	4	5	6	7
倉庫・車庫解体				本庁舎建設工事												引越し		現庁舎解体													
水路移設				倉庫棟工事・駐車場棟工事												駐車場整備															



工事期間中の臨時駐車場のお知らせ!

○12月から工事着工
 新庁舎を建設するスペースを確保するために、本年12月から敷地内の倉庫や公用車庫の解体工事、敷地内の水路の移設工事が始まります。
 ○臨時駐車場の設置
 工事の進捗にもよりますが、工事期間中は、敷地内に駐車できる台数が減ります。准看学校跡地に臨時駐車場を設けますのでご利用ください。
 ご不便をおかけしますが、ご理解とご協力をお願いします。

※スケジュール表のとおり、再来年の9月までは現在と同様、現庁舎で各種事務手続き等行ないます。
 ※来月号では、新庁舎各階の平面計画図等をお知らせします。

問い合わせ先

本庁新庁舎建設課 新庁舎建設係
 (☎63-4084)

都市計画区域・公共施設マネジメント住民説明会開催！

○住民説明会日程（7ページ掲載の公共施設マネジメント事業に係る説明会もこの日程で開催します。）各開催日、午後7時から開会。

開催日	地域	対象小学校区	会場
11月10日（月）	野田地域	野田小学校区	野田農村環境改善センター
11月12日（水）	米ノ津地域	米ノ津・米ノ津東・切通小学校区	米ノ津農村環境改善センター
11月19日（水）	高尾野地域	高尾野小学校区	高尾野農村環境改善センター
11月25日（火）	下水流・荘・江内地域	荘・蕨島・下水流・江内小学校区および桂島	荘中学校体育館
11月28日（金）	出水地域	出水・西出水・東出水・大川内・上場小学校区	中央公民館小ホール

※説明会は、午後7時に開会し概ね2時間程度（公共施設マネジメント事業に係る説明会を含みます。）を予定しています。

現在、本市では、良好な住環境および生活環境を維持し、一体的かつ計画的にまちづくりを進めていく区域として、旧出水市の一部に都市計画法に基づく「都市計画区域」が指定されています。今後、市域が一体となった総合的なまちづくりを推進するため、高尾野地域および野田地域を含めた都市計画区域の見直しを検討しており、都市計画区域の概要、区域見直しの方針、検討区域、「都市計画区域マスタープラン」等について市民の皆さんに理解していただくため、昨年11月に引き続き住民説明会を開催します。

都市計画区域見直しの方針

- 高尾野地域および野田地域まで拡大
- 山間部およびツルの渡来地を除外
- 水俣市境まで拡大（切通地区）
- 米之津港の埋立地を含める
- 近年埋立てされた区域を、都市計画区域とします。
- 現行区域界の見直し

区域の見直しで期待されること

- 安全・安心なまちづくりの推進
建築確認、開発許可等を受けることで、敷地の道路への接続、排水対策等が適切になされ、防災面または生活環境面での改善が図られます。
- 既存市街地の活性化
都市計画制度を利用して、高尾野駅周辺および野田郷駅周辺において、歩いて生活できる機能的なまちづくりを進めることができます。
- 南九州西回り自動車道の開通を見込んだ開発への対応
インターチェンジ周辺において、生活環境への影響を考慮し企業の進出を規制したり、逆に企業が進出しやすくなるような区域を設けることもできます。
- 規制の不合理の解消
現在、旧出水市と旧高尾野町の境界で都市計画区域が指定されているため、建築確認等の取り扱いに違いがあり、統一的なまちづくりができていない状況を解消できます。

【都市計画区域見直し案】

都市計画区域内で必要となる行為（主なもの）

- 建築確認を受けること
住宅等を建てる際に、建築確認を受け、構造、建ぺい率、容積率、高さ、道路と敷地の関係など一定の基準を満たす必要があります。
- 開発許可を受けること
3千平方メートル以上の開発行為（建物の建築を目的として行う土地の区画形質の変更）を行う場合、県知事の許可が必要になります。

問い合わせ先 本庁都市計画課計画管理係（☎4063）



※この区域案は、決定したものではありません。住民説明会等での意見を聴いた上で、最終的には、県が決定します。

第20回 出水市大産業祭

【期 日】 11月15日（土） 午前9時30分～午後5時

16日（日） 午前9時～午後4時

【場 所】 市陸上競技場周辺等

【内 容】

「ふるさと出水特産市」、「農林水産まつり」、「飲食まつり」、「くらしと木材まつり」、「フリーマーケット」など催し物が盛りだくさんです。

また、「交通安全フェア」、「市民健康まつり」、「環境フェスタ」、「盆栽展（出水公会堂）」、「寒蘭展」も同時開催されます。

本市の友好都市である「釧路市と周南市の物産展」に加えて、姉妹都市の「韓国順天市の物産展」や交流都市の「宮崎県都城市の物産展」を開催します。

※出水地区小学校対抗一輪車競走大会は15日（土）に開催します。

【問い合わせ先】 出水市役所 農政課農政畜産係（☎ 82 - 5425）



出水総合医療センター 眼科の診療体制について

～ 11月から眼科で白内障手術が始まります！～



多くの市民の皆さまに受診していただいております総合医療センターの眼科では、以前からご要望を多くいただいていた白内障手術（入院・日帰り対応可）を11月から開始することとなりました。

目のかすみなど、白内障が心配な方、ぜひご相談ください。

○月曜日午後に手術を行います。

入院の場合は月曜日から水曜日の原則2泊3日入院です。

○手術開始に伴い、11月からは月曜日の初診受付については原則予約制となります。

（急患はこの限りではありませんが、手術終了後に対応する等、お待たせする場合があります。）

○火・水曜日はこれまでどおり、初診は随時受け入れます。金曜日は完全予約制です。

○予約については、眼科外来または地域医療連携室へご相談ください。（☎ 67 - 1611）

市政座談会を開催!

市では、市民の皆さまが生活の中で直面している問題点や市政に対するご意見・ご要望等を直接お聴きして、今後の市政推進に役立てるために市政座談会を開催します。

本年度は、高尾野地域、野田地域を対象とし、計4カ所で開催する予定ですので、多くの方が参加くださるようお願いいたします。対象者は、各小学校区の居住者となりますが、他の会場でも参加できます。

実施日および場所等

期 日	場 所	対象小学校区等
11月11日 (火)	高尾野農村環境改善センター農事研修室	高尾野、下水流小学校区
11月13日 (木)	江内カントリーコア	江内小学校区
11月17日 (月)	野田支所別館大会議室	野田小学校区
11月21日 (金)	中央公民館小ホール	各種青年団体 (農業、漁業、商工業、青年団等)

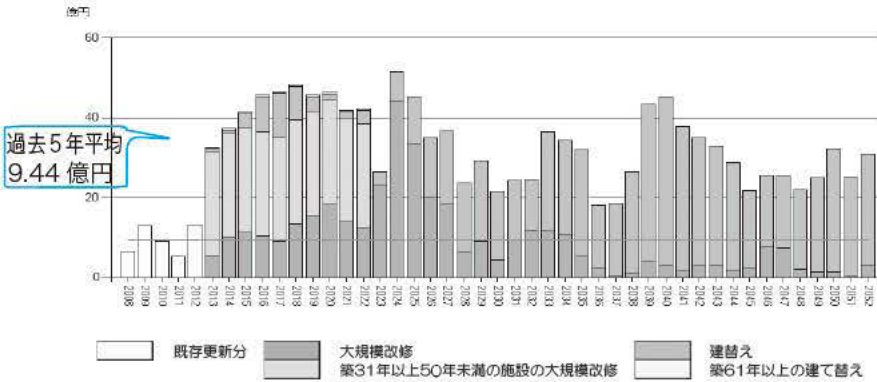
※実施時間は、午後7時～同9時
問い合わせ先 本庁政策調整室政策推進係 (☎ 63 - 4125)

今ある施設の建て替え等にかかる経費は…

「公共施設白書」から

本市の公共施設を、古くなれば建て替えるなどして今後も全て保有していくと仮定すると、今後40年間の合計で1349億円、1年平均にすると33億7千万円の更新費用がかかる試算結果になりました。

これに対して、過去5年間に支出した公共施設の改修等に係る経費が、年平均9億4400万円です。仮に、毎年9億4400万円を支出できたとしても、24億円余り不足するため、今ある全ての公共施設を保有し続けることはできないことが分かります。



- ・今後40年間にかかる更新費用の総額 1349.3 億円
- ・1年あたり平均更新費用 33.7 億円/年
- ・過去5年間の公共施設への投資額平均 9.44 億円/年
- ・不足額 24.3 億円/年

※公共施設の統廃合等を進める公共施設マネジメント事業に係る説明会を開催します。詳しい日程は5ページの住民説明会の日程表をご覧ください。(都市計画区域見直しに係る住民説明会と同時開催です。)

成人式実行委員会企画「おめでとう」「ありがとう」の手紙募集!

家族から新成人に「おめでとう」、新成人から家族に「ありがとう」、普段は照れくさくて伝えられない感謝の気持ち・・・成人式を機に、そんな想いを手紙にしてみませんか?

- ◆応募資格 (1) 新成人の家族 (2) 1994(平成6)年4月2日～1995(平成7)年4月1日生まれの新成人本人
- ◆応募書式 自由作文(字数制限はありません。)
- ◆応募方法 下記応募票を添えて、問い合わせ先に郵送または持参してください。
- ◆応募期限 11月28日(金)必着
- ◆問い合わせ先 市中央公民館内生涯学習課(〒899-0208 出水市文化町23番地) TEL63-2200
- ◆その他 応募いただいた手紙の中から数点を実行委員会で選定し、成人式当日に紹介させていただきます。また、応募いただいた手紙は全て後日郵送でご本人にお届けします。

切り取り線

成人式実行委員会企画応募票

応募者氏名 _____ 住所 _____ 電話番号 _____ 生年月日 _____ 年 _____ 月 _____ 日	手紙送付先 〒 _____ - _____ 住所 _____ _____ 氏名 _____ 様
---	--

出水市人事行政の運営等の状況について

本市の人事行政について、その公平性・透明性を高め、市民の皆さんのご理解をいただくために、「出水市人事行政の運営等の状況の公表に関する条例」の規定に基づき、公表します。

なお、国または類似団体との比較については、来年4月頃に本市のホームページ上に掲載する予定ですので、ご了承ください。

1 職員の任免及び職員数に関する状況

(1) 職員数の状況 (2014年4月1日現在)

部 門	人数 (人)	部 門	人数 (人)	
一般行政部門	議 会	特別行政部門	教 育	129
	総務・企画		警 察	-
	税 務		消 防	73
	民 生		小 計	202
	衛 生	公営企業等会計部門	病 院 事 業	268
	農 林 水 産		水 道 事 業	20
	商 工		下 水 道	13
	農 林 水 産		国 保 ・ 介 護	37
	土 木 ・ 建 設		小 計	338
	小 計		361	合 計

(参考)
2006年4月1日現在 職員数1,093人
2007年4月1日現在 職員数1,050人
2008年4月1日現在 職員数1,011人
2009年4月1日現在 職員数 976人
2010年4月1日現在 職員数 927人
2011年4月1日現在 職員数 905人
2012年4月1日現在 職員数 906人
2013年4月1日現在 職員数 897人

(備考)
職員数は、特別職を除いた職員数(教育長を含む。)であり、地方公務員の身分を保有する休職者などを含み、臨時又は非常勤の職員を除いています。

(2) 2013年度採用・退職の状況

職 種	採用者数 (人)	退職者数 (人)			
		定年	勲奨	自己都合	計
一般行政職	6	6	7	1	14
技術職	1	2	2		4
保育士	1	1			1
消防職	3	3		1	4
病院事務職	1				
医療職 (医師)	8			6	6
医療職 (看護師)	10			8	8
医療職 (医療技術職)	10			3	3
合計	39	12	9	19	40

(備考)
(1) 2013年4月1日から2014年3月31日までに採用・退職した職員数です。

(2) 採用・退職者数には、出水商業高等学校教諭及び指導主事を含みません。

2 職員の給与の状況

(1) 職員給与費予算の状況 (2014年度一般会計予算)

職員数(A)	給 与 費				1人当たり給与費 (B/A)
	給 料	職員手当等		計(B)	
		期末・勤勉手当	期末・勤勉手当を除く手当		
人	千円	千円	千円	千円	千円
516	1,956,206	767,351	321,914	3,045,471	5,902

(備考) 1 給与費は、当初予算に計上された額です。

2 職員手当等には、通勤手当、扶養手当、時間外勤務手当、児童手当を含み、退職手当は含みません。

(2) 行政職給料表適用者の級別職員数の状況 (一般行政職) (2014年4月1日現在)

区 分	7級	6級	5級	4級	3級	2級	1級	計
標準的な職務内容	部長	課長	主幹・技術主幹	係長・参事補・技術参事補・主査・技術主査	主査・技術主査	主事・技師	主事・主事補	
職員数	10人	38人	33人	172人	58人	20人	17人	348人
構成比	2.9%	10.9%	9.5%	49.4%	16.7%	5.7%	4.9%	100.0%
平均給料	412,607円	390,672円	381,359円	353,284円	280,076円	234,132円	176,068円	334,183円

(備考) 1 出水市職員の給与に関する条例に基づく給料表の級区分による職員数です。

2 一般行政職とは、医師、看護師、教員、調理員、保育士、学校主事等を除いた一般職の職員です。

(3) 職員の平均年齢及び平均給料月額等の状況

区 分	平均年齢	平均給料月額	平均給与月額
一般行政職	43.8歳	334,183円	373,357円
技能・労務職	45.3歳	317,633円	338,695円

(備考) 平均給料月額とは、基本給の平均額です。
平均給与月額とは、基本給のほか、各種手当を含めた平均額です。

(4) 初任給の状況 (2014年4月1日現在)

区 分	初 任 給	
一般行政職	大学卒 (上級)	167,895円 (172,200円)
	高校卒 (初級)	136,598円 (140,100円)

(備考) 初任給の()内は、給料減額措置前の金額です。

【職員の給料カットについて】

一般職員の給料は、諸般の事情を考慮し、2006年8月から2014年3月までの期間に引き続き、2014年4月から2015年3月までの期間は2.5%~4.5%減額して支給しています。

(5) 一般行政職の経験年数別、学歴別平均給料月額状況 (2014年4月1日現在)

区 分	学 歴	経験年数10年	経験年数15年	経験年数20年	備 考
一般行政職	大 学 卒	268,656円	330,513円	355,478円	※ 経験10年、15年、20年に該当する職員数が少ない場合は、それぞれおおむね該当する範囲の経験年数での平均を記載してあります。
	高 校 卒	該当なし	278,306円	332,958円	
技能労務職	高 校 卒	該当なし	該当なし	297,264円	

(6) ラスパイレス指数の状況 (2013年4月1日現在)

区分	出水市	一般市平均	全国市平均
2013年	104.7 (96.7)	106.0 (97.9)	106.6 (98.5)

() 内の数値は、給与改定・臨時特例法による国家公務員の給与減額措置がないとした場合の値です。

- (備考) 1 ラスパイレス指数とは、国家公務員の給与水準を100とした場合の地方公務員の給与水準を示す指数です。
2 一般市とは、人口規模、産業構造が類似している団体のラスパイレス指数を単純平均したものです。

(7) 扶養手当・住居手当・通勤手当等の状況 (2014年4月1日現在)

手 当 名	内容及び支給単価	国の制度との異同	
扶養手当	配偶者 配偶者以外の扶養親族 1人目 配偶者がいる場合(扶養の有無を問わず) 配偶者がいない場合 2人目以降 特定期間(16歳~22歳まで)の子の加算	13,000円 6,500円 11,000円 6,500円 1人につき 5,000円	同じ
	借 家 ※購入等から5年以内の持家 ※他の地方公共団体等に派遣され、かつ、居住地が市外の場合	家賃12,000円以上、手当額の上限 最高27,000円 2,500円 55,000円以内	※以外は同じ
	通勤手当	交通機関利用者：運賃相当(最高55,000円) 交通用具使用者：通勤距離に応じて2,000円~24,500円	同じ
	単身赴任手当	23,000円+距離区分による加算額	同じ
宿日直手当	一般の宿日直 特別の宿日直(常直)	4,200円/回 21,000円/月	同じ
時間外勤務手当	正規の時間を超えて勤務した全時間に対して支給 (勤務1時間当たりの給与額×125/100から175/100)		同じ
休日勤務手当	祝日法による休日及び年末年始の休日において正規の勤務時間中に勤務した全時間に対して支給 (勤務1時間当たりの給与額×135/100)		同じ
夜間勤務手当	正規の勤務時間として午後10時から翌日午前5時までの間に勤務した全時間に対して支給 (勤務1時間当たりの給与額×25/100)		同じ
管理職手当	管理職員(医師を含む。)に対して支給(職務に応じて 27,000円~134,000円)		支給額が異なる
管理職員特別勤務手当	管理職員が臨時又は緊急の必要により週休日等に勤務した場合に支給 (1回につき10,000円を超えない範囲)		支給額が異なる

(8) 特殊勤務手当の状況 (2014年4月1日現在)

手当の名称	主な支給対象職員	主な支給対象業務	左記職員に対する支給単価
防疫手当	防疫作業に従事した職員	感染症の患者等の救護作業又は感染症の病原体の付着した物件等の処理業務	日額290円
行旅死亡人取扱手当	行旅死亡人の収容業務に従事した職員	行旅死亡人の収容業務	1体2,000円
医師手当	医療又は医療に関する研究に従事する医師	医療又は医療に関する研究	給料月額に5/100を乗じて得た額に月額40万円以内の額を加算した額
業務手当	病院及び診療所に勤務する医師	病院及び診療所の業務	給料月額の10/100
へき地診療手当	へき地の巡回診療に従事した医師	へき地の巡回診療業務	1回5,500円
当直医手当	当直勤務に従事する医師	当直業務	1回19,000円
夜間看護手当	深夜の看護業務に従事した助産師・看護師又は准看護師	一部又は全部が深夜において行われる看護等の業務	2H未満 2,000円 2H以上4H未満 2,900円 4H以上 3,300円
待機手当	病院の医師及び臨床検査科、臨床工学科の職員又は手術に従事した看護科職員	業務のため待機を命ぜられ待機をしたとき	医師 1回 3,000円 その他の職員 1回 1,750円
はしご業務手当	はしご付消防自動車の運転及び作業に従事した消防職員	はしご付消防自動車の運転及び作業	1勤務日 200円
救急業務手当	救急業務に従事した消防職員	救急業務	1回 150円
潜水業務手当	潜水業務に従事した消防職員	潜水業務	1回 300円
夜間特殊業務手当	深夜の有線電気通信設備、無線通信設備の運用又は保守業務に従事した消防職員	一部が深夜において行われる業務	2H以上 300円 2H未満 200円

(備考) 特殊勤務手当は、著しく危険、不快、不健康又は困難であるなど特殊な勤務に従事する職員に支給される手当です。

(9) 期末・勤勉手当の状況 (2014年4月1日現在)

	期末手当	勤勉手当
6月期	1.225月分	0.675月分
12月期	1.375月分	0.675月分
計	2.600月分	1.350月分
加算措置	職務の級等による加算措置有 (5%~15%)	

(10) 退職手当の状況 (2014年4月1日現在)

	自己都合	勤奨・定年
勤続20年	21.620月分	28.980月分
勤続25年	30.820月分	36.570月分
勤続35年	43.700月分	52.440月分
最高限度額	52.440月分	52.440月分
その他の加算措置	定年前早期退職特例措置 (2%~20%加算)	
退職時特別昇給	無し	

(11) 特別職等の報酬等の状況 (2014年4月1日現在)

区分	支給額等
給料	市長 734,400円 (864,000円)
	副市長 586,800円 (652,000円)
	教育長 564,300円 (627,000円)
報酬	議長 409,000円
	副議長 326,000円
	議員 303,000円
期末手当	市長 (2013年度支給割合) 2.95月分
	副市長
	教育長
退職手当	(算定方式)
	市長 給料月額×420/100×在職年数
	副市長 給料月額×300/100×在職年数
	教育長 給料月額×300/100×在職年数
	(支給時期) 退職(任期満了を含む。)したとき

(備考)
2006年8月から2014年3月までの期間に引き続き、2014年4月から市長の給料については15%減額、副市長及び教育長については10%減額して支給されています。()内の額が条例に規定されている給料額です。

3 職員の勤務時間その他の勤務条件の状況 (2014年4月1日現在)

(1) 勤務時間

開始時刻	終了時刻	休憩時間	1日の勤務時間
8時30分	17時15分	1時間	7時間45分

(備考)
職場や職種によっては、左記と異なる場合があります。

(2) 休暇

① 勤務を要しない日等

- ア 日曜日及び土曜日
- イ 祝日法による休日
- ウ 12月29日から翌年1月3日まで

(備考)
職場や職種によっては、上記と異なる場合があります。

② 年次有給休暇

1年間に20日
ただし、採用初年度は、採用月により20日未満を付与
また、2年目を以降は20日を限度として繰越。

③ 病気休暇

病気の態様	期間
公務上の負傷又は疾病	その療養に必要な期間
上記以外の負傷・疾病	90日を超えない範囲内でその療養に必要な期間

④ 特別休暇

項目	期間
骨髄移植提供のための休暇	必要と認められる期間
ボランティア休暇	5日の範囲内の期間
結婚休暇	5日 "
産前・産後休暇	産前8週間、産後8週間
職員の妻の出産	2日の範囲内
子(小学校就学の始期に達するまでの子)の看護休暇	5日 "
生理休暇	2日 "
職員の親族が死亡した場合	親族に応じ、1日から10日までの連続した日数
父母の法要(父母の死亡後15年内に行われるものに限る。)	1日の範囲内
夏季休暇	7月から9月までの期間における3日の範囲内

以上のほか、全24種類

- ⑤ 介護休暇 6カ月の範囲内(無給)
- ⑥ 組合休暇 年30日(無給)

4 職員の休業の状況 (2014年4月1日現在)

育児休業：子が3歳に達するまで (取得人数 19人)
部分休業：1日に2時間以内・子が小学校就学の始期に達するまで (取得人数 1人)

5 職員の分限及び懲戒処分の状況 (2013年度)

処分内容	処分者数(人)	処分事由	
分限処分	免職	0	
	降任	0	
	休職	6	心身の故障等による長期休養
	降格	0	
	失職	0	
懲戒処分	免職	0	
	停職	0	
	減給	0	
	戒告	0	

(分限処分)

分限処分とは、公務能率の維持のため、職員の身分保障を前提にしつつ、職員に不利益な身分変動をもたらす処分です。

(懲戒処分)

懲戒処分とは、職員の義務違反に対する、道義的責任を負わせ、制裁を行う処分です。

6 職員の服務の状況（地方公務員法に基づく職員の義務等）

(1) 全体の奉仕者

採用時、全体の奉仕者として、公共の利益のために専念する旨等を宣誓させています。

(2) 職務に専念する義務

職員は、勤務時間中においては、その注意力の全てを職務遂行のために注ぐよう義務付けられています。例外として、法令等に定めのある場合に限り、限定的にその義務を免除しています。

(3) 信用失墜行為の禁止

職員がその職の信用を傷つけたり、職員全体の不名誉となる行為を行うことは厳に禁止されています。なお、本市は、公務員倫理の確保に必要な事項を出水市職員倫理条例に規定するなど、信用失墜行為の防止に努めています。

(4) 政治的行為の制限、争議行為等の禁止

職員は、政治的中立性の確保、政治的影響からの保護の必要性から、政治的行為が制限されています。また、全体の奉仕者として、公共の福祉のために勤務するという地位にあることから、争議行為等が禁止されています。

(5) 営利企業等への従事制限

職員は、許可を得なければ、私企業等への従事、または私企業の経営等を行ってはならないとされています。許可する例としては、法令等に定めのある場合に限り、次のようなものが挙げられます。
(例) 消防団従事、各種統計調査への従事等

(6) その他

以上のほか、職員には、法令および職務命令に従う義務、秘密を守る義務が課されています。

7 職員の研修及び勤務成績の評定の状況

(1) 職員研修の状況（2013年度実績）

研修名	研修場所等	受講人員
階層別(初級、中級、主査、係長、課長補佐、課長)職員研修	鹿児島県自治研修センター	99人
論理的問題解決等特別研修	〃	47人
自治大学校派遣研修	東京都立川市	1人
市町村アカデミー研修	千葉県千葉市	12人
国際文化アカデミー研修	滋賀県大津市	3人
日本経営協会主催行政専門事務講座	福岡県福岡市	24人
さつま出水青年会議所派遣研修	勤務時間外に従事	2人
メンタルヘルス研修	庁内	248人
出水市活性化プロジェクト研修	庁内	21人
市民満足度向上・モチベーション向上研修	庁内	30人
法制執務研修	庁内	25人
やねだん故郷創世塾	鹿屋市串良町	8人
人権同和問題研修	中央公民館	51人

(2) 職員の勤務成績の評価の状況

① 定期勤務評価（2012年～新人事評価試行）

ア 評価の期間 毎年4月から翌年3月までの期間

イ 評価項目

項目	詳細項目
実績	仕事の質・量、目標達成度
能力	知識・技術力、理解・判断力、企画立案力 表現・折衝力、指導・育成力
勤務態度	規律・倫理性、責任性、積極性 協調・連携性、革新性

ウ 評価結果の活用方法 人事異動等、その他検討中

② その他の勤務評定

条件付任用期間満了時評定

8 職員の福祉及び利益の保護の状況

(1) 出水市職員互助会の主な事業（2013年度実績）

種別	事業内容	給付額	人員等	
人間ドック事業 助成	会員が人間ドックを利用した場合	1日ドック	10,000円	81人
		(医療センター利用)	15,000円	12人
		2日ドック	20,000円	189人
		脳ドック	10,000円	14人
		PET等の検診	30,000円	0人
		配偶者ドック	5,000円	21人
スポーツ事業	市主催等事業に市役所チームとして参加した場合	競技参加者1人につき	500円	82人
自主厚生事業	スポーツ、文化活動を目的に活動している団体	構成員1人につき	500円	4団体
肥薩おれんじ鉄道利用促進事業	課内旅行や家族旅行におれんじ鉄道を利用、イベント列車利用した場合	1人につき	1,000円	2団体
家族会交流会助成	ボランティア活動等を実施して交流を行った場合	1人につき	1,000円	38人

(2) 職員健康診断事業等（2013年度実績）

項目	受診者数
定期健康診断(身体測定、血液検査、心電図検査、胸部・胃部レントゲン、大腸がん検診等)	596人

出水市職員互助会は、条例により設置され、職員の相互共済及び福利厚生に関する事業を行っています。その経費は、主に会員の会費で充てられ、人間ドックのみ、市からの補助金等も一部充てられています。

9 その他（公平委員会の業務に関する報告）

(1) 勤務条件等に関する措置の要求（2013年度実績）

前年度からの継続事案なく、また、新たな措置要求もなし。

(2) 不利益処分に関する不服申し立て（2013年度実績）

前年度からの継続事案なく、また、新たな措置要求もなし。

問い合わせ先

政策経営部 総務課 職員係
☎ 63-4023

催し

ツル観察センター
11月1日オープン!

ツル観察センターがオープンします。オープン当日は、イベントが行われます。
イベント日時
11月1日(土) 午前10時
イベント内容
ツル供養、ツル親善大使交代式、園児によるアトラクション、紅白もち投げ(一部景品付き)等

開館期間

11月1日～2015年3月22日(無休)
午前9時～午後5時

※鳥インフルエンザ対策として車両用消毒槽や消毒マツトを設置しますので、ご来館の際は、消毒にご協力ください。

入館料 大人210円
小・中学生100円
※11月1日は無料。
問い合わせ先

(一社) 出水市観光協会
(☎) 293030
ツル観察センター
(☎) 5151

野鳥観察会♪

ツルや冬の鳥を観察してみよう!

日時 11月16日(日)
午前9時～同11時

場所

荒崎ツル観察センター周辺
定員 20人

対象者 幼児から一般の方

※ただし、小学3年生以下は保護者同伴に限ります。

参加費 無料
申し込み方法

クレインパークいずみまで電話でお申し込みください。

申込・問い合わせ先

ツル博物館クレインパーク
いずみ (☎) 8915

着物で麓武家屋敷を
歩こう会



実行委員会の皆さんによる

「着物で武家屋敷を歩こう会」が開催されます。お茶やお菓子のおもてなし、琴の演奏もあります。

日時 11月30日(日)

※小雨決行
受付および着付け

午前9時～同11時(会場・吉田宅(麓町24-11))

武家屋敷散策
午前11時～正午

※散策後、着物を着替え終了となります。

※車で来られる方は、出水小学校前の広場を駐車場としてご利用ください。

※当日は着物をたくさん準備してありますが、先着順に着物と帯を選んでもらいます。

着物と帯以外を自分で準備される方はそのまま着て帰ることもできます。

参加料 5千円(1人当たり)
※着付け料および履物、足袋、

長襦袢のレンタル料含む。
※参加費入金で申し込み完了といたします。申込後のキャンセル料2千円

申し込み方法 参加申込書に必要事項をご記入の上、郵送またはFAXで参加費と一緒にお申し込みください。

※振込先等詳しくはお問い合わせください。

申込期限 11月20日(木)

※先着50人で締め切ります。
申込・問い合わせ先

むらさき堂・代表堂脇
(☎) 1244

「出水市自主文化事業 淑女のロマンス」
前売券の払い戻しについて

台風19号の影響により開催が中止となりました自主文化事業について、次のとおり入場料の払い戻しを行います。

払い戻し期限 11月15日(土)まで
午前9時～午後7時

払い戻し場所 市中央公民館
問い合わせ先 市中央公民館 (☎) 63-2106

※前売券と引き換えですので必ず前売券をご持参ください。

2014年度出水市自主文化事業 落語「桂文枝 独演会」

日時

2015年1月31日(土)
午後1時30分開場/午後2時開演

会場

市文化会館

入場料

全席指定

A席大人:2,500円 高校生以下:2,000円

B席大人:2,000円 高校生以下:1,500円

(当日は¥500増し)

★前売券は市中央公民館および各販売所にて販売します。

前売券発売開始

2014年11月23日(日)午前10時

【前売券販売所】

■出水地区:市中央公民館・金海堂・諏訪書店・リース

■高尾野地区:セブンプラザエジソン館(マエダ電器)

■野田地区:(有)南日本新聞 野田販売所

■米ノ津地区:安易屋衣料品店

【主催】出水市文化会館指定管理者 株式会社 トシヒロ 【問い合わせ先】市中央公民館(☎63-2106)

【後援】南日本新聞社 MBC南日本放送 KTS鹿児島テレビ KYT鹿児島朝テレビ KKB鹿児島放送

すこやかな青少年を育む集い

学校、家庭、地域住民、その他青少年育成関係者が一堂に集い、それぞれの役割と責任を認識する機会として、「出水市すこやかな青少年を育む集い」を開催します。家庭教育に関する講演会や子どもを対象としたチャレンジランキング大会など盛りだくさんの内容で行いますので、お気軽にご参加ください。

日時 11月8日(土)
午後1時～同4時45分
会場 市音楽ホール、総合体育館
参加料 無料

内容 (音楽ホール)
作文コンクール・優良子ども会表彰式、
作文コンクール最優秀作品発表、活動事例発表(子ども会・PTA・青少協)、
家庭教育講演会
(総合体育館)
子ども会大会(チャレンジランキング大会等)



家庭教育講演会

(午後3時20分 音楽ホール)

演題 あなたはワタシの宝物

～子どものためにできること～

講師 岡本 安代 氏 (フリーアナウンサー)

問い合わせ先 市教育委員会生涯学習課
(☎ 63 - 2200)



野田郷むらまつりを開催します!

第10回歳の市「野田郷むらまつり」が開催されます。当日は、農畜産物の展示即売や卵の大安売り、抽選会など盛りだくさんのイベントが用意されています。ご家族、ご近所お誘いあわせのうえお越しください。

開催日 12月7日(日)
午前9時30分から

会場 野田農産加工施設およびその周辺

主な内容

- 農畜産物展示即売・そばと生めん
- 卵の大安売り、米のすくいどり、玄米餅の無料配布、餅投げ大会
- 太鼓演奏、吹奏楽演奏、ダンス等

問い合わせ先 歳の市「野田郷むらまつり」実行委員会(出水市農政課内) (☎ 5426)

本町通り土曜祭り開催!

本町通り商店街では、第2回土曜祭りを開催します。

開催日時 11月8日(土) 午前10時～午後4時
開催場所 本町通り商店街
内容 ステージでのパフォーマンスやマルシェ(軽トラ市)、キッズスペース、スタンプラリー、飲食ブース等

その他 Show-1グルメグランプリ出水大会も同時開催!

※午前9時～午後6時の間、車両の通行はできません。
※雨天の場合は、中止となります。



問い合わせ先 本町通り土曜祭り実行委員会
(☎ 62 - 1337) (土・日、祝日を除く。)

鹿児島地方法務局・登記相談予約制について

鹿児島地方法務局管内の登記相談について、10月1日から予約制が試行されています。登記相談をされる方は、事前に予約が必要ですので、ご注意ください。

相談日 月・水・金曜日(祝・祭日を除く。)

申込・問い合わせ先
鹿児島地方法務局出水出張所 (☎ 62 - 0219)

水俣市立総合医療センター懇話会 ～地域医療について院長と語ろう～

日時 11月29日(土)
午後1時30分～同4時(予定)
場所 水俣市立総合医療センター西館6階大会議室
参加料 無料
内容 院長の基調講話、質疑応答等
問い合わせ先 水俣市立総合医療センター総務課
(☎ 0966 - 63 - 2101)

健康

健康づくり講演会

鹿児島県の脳卒中死亡率は全国ワースト7位(2012年度)ですが、本市の脳卒中死亡率は県内でも高いといわれています。今回は、脳卒中予防のための現状や最新の治療法について、また、脳卒中発症後の体調維持管理に重要とされているお口の健康について講演会を行います。この機会にぜひ聞いてみませんか？

日時 11月29日(土)
午後1時30分～同4時
(午後1時～同1時30分受付)

場所 市中央公民館小ホール

参加料 無料

○歯科講演

演題 「身体の健康はお口から」
講師 ちゃえん歯科院長 茶園 卓郎先生

○脳卒中予防講演
演題 「脳卒中にならないために～予防と早期発見が我が身と家族を守る～」

講師 出水総合医療センター 脳神経外科科部長 加治 正知先生

その他 高齢者元気度アップポイント事業の対象です。お問い合わせ先 本庁健康増進課健康増進係(保健センター) (☎③2143)

平日夜間の HIV抗体検査を実施!

エイズに関する正しい知識の普及啓発を実施することにより、エイズの予防および感染者・患者が尊厳をもって暮らせる社会づくりを推進し、患者の早期発見を目的として、鹿児島県レッドリボン月間中の夜間にHIV抗体検査を実施します。出水保健所での実施は次のとおりです。

日時 12月2日(火)
午後5時～同7時

場所 出水保健所(北薩地域振興局出水庁舎本館1階)

検査料 無料

申し込み方法 要予約
予約先 出水保健所(☎③21636(内線205))

その他 検査は匿名で受けることができ、検査結果は即日でわかります。

認知症サポーター フォローアップ研修

本市では、現在、約1800人の方が認知症サポーターとして登録されています。その方々を対象に、さらに認知症についての理解を深めていただき、認知症になって

も住みやすい地域作りを目指すために、次のとおり「認知症サポーターフォローアップ研修」を開催します。認知症サポーターとして登録されている多くの方の参加をお待ちしています。

※65歳以上の方は、高齢者元気度アップポイント事業の対象となりますので、ポイント手帳をお持ちください。

日時 11月22日(土)
午後1時45分～同5時
(受付午後1時15分から)

場所 市中央公民館 小ホール

対象者 出水市在住の認知症サポーター養成講座を修了している方

対象者数 100人

※定数になり次第締め切らせて頂きます。

内容 第一部(午後1時45分～同3時15分)
講演

「認知症疾患医療センターの役割と地域に求めるもの」
講師 荘記念病院内 認知症疾患医療センター センター長 西脇 知永先生

第二部 (午後3時30分～同5時)

「認知症や地域について、語り合いましょ」

※第一部または第二部のみの参加も可能です。

※第一部、第二部終了後、認知症相談窓口を設けます。

申込期限 11月10日(月)

申込・問い合わせ先 本庁いきいき長寿課高齢者支援係 地域包括支援センター (☎③2477)

持っていますか? 「お薬手帳」



突発的な体調不良や災害時の緊急受診、入院時の服薬状況の確認

(例) 旅行先で急に体調が悪くなつて意識を失った方が病院に救急搬送されました。病院では緊急入院のための各種検査等をおこないます。患者さんが持っていた「お薬手帳」で意識を失った原因が早期に分かり治療され命を救われました。

(例) 災害現場で着の身着のまま避難された方が、避難先で体調を崩されました。「お薬手帳」のおかげで迅速な治療が行われました。複数の医療機関の受診による薬の飲みあわせのチェックによる副作用、重複服用の防止

(例) いつもかかっている医療機関からいつものお薬が出ていました。別の病気で違う医療機関を受診され、お薬ができました。薬局で「お薬手帳」を確認したところ、同じお薬が見つかりました。また、別の患者さんの例では飲み合わせをしてはいけないお薬が見つかった例もあります。

問い合わせ先 出水郡薬剤師会事務局 (☎③4683)

お薬手帳は、私たちの命をつなぐ大切な手帳です。保険証と一緒に持っておきましょう!

集団献血の実施について

移動献血車による献血を実施します。

献血受付時に本人確認をする場合がありますので、運転免許証等の身分証明書をご持参ください。

また、献血カードをお持ちの方は必ずご持参ください。多くの方のご協力をお願いします。



日時

11月18日

(火)

午前9時30分～正午
午後1時～同4時

場所 出水市役所

種類 400ミリℓ

問い合わせ先 鹿児島県赤十字血液センター

(☎099-1257-1314)

本庁健康増進課保健予防係
(☎4043)

子宮頸がん・乳がん・骨粗しょう症検診の実施

11月25日(火)から12月19日(金)まで、子宮頸がん・乳がん・骨粗しょう症検診を実施します。検診を申し込まれた方は、受診票および問診票を検診当日にご持参ください。土曜・日曜検診も実施します。まだお申し込みでない方も受け付けますので、ぜひ受診してください。

詳しくは、保健センターにお問い合わせください。
問い合わせ先 保健センター (☎2143)

募 集

公立幼稚園の園児を募集します!

対象児

○入園日に出水市内に住所がある幼児

○2009(平成21)年4月2日から2012(平成24)年4月1日までの出生児

受付期間

11月14日(金)～同25日(火)

※土・日、祝日は除く。

申込書配布・受付時間

各幼稚園とも午後2時30分から同5時まで

申し込み方法

各幼稚園、本庁学校教育課または各教育支所に備え付けの申込書(11月13日(木)から配布)に必要事項を記入の上、希望する幼稚園に直接お申し込みください。

幼稚園名	募集予定人員	問い合わせ先
西出水小学校附属紫翠幼稚園	71人	☎63-2158
東出水小学校附属幼稚園	45人	☎63-2163
米ノ津小学校附属幼稚園	16人	☎67-2938
米ノ津東小学校附属幼稚園	81人	☎67-1023
切通小学校附属幼稚園	27人	☎67-2919
荘小学校附属幼稚園	22人	☎82-3670
野田小学校附属幼稚園	43人	☎84-2067



※私立幼稚園の募集については、聖母幼稚園(☎0401)は、11月4日(火)から、慈光幼稚園(☎2931)は、11月1日(土)からの募集となります。詳しくは、直接お問い合わせください。
問い合わせ先
各幼稚園(表)または本庁学校教育課(☎4079)
川内職業能力開発短期大学

消費税転嫁対策セミナー参加者を募集

出水商工会議所では、消費税アップに対応した経営対策支援として、「今日からできる経営改善」をコンセプトに「接客」、「店舗改善」、「インターネット関連」の消費税転嫁対策セミナーを3回開催します。

日時、テーマおよび講師

第1弾 11月6日(木)

午後2時～同4時

テーマ「顧客満足度強化セミナー」

講師 (株)HALビジネス

代表取締役 春田尚子 氏

第2弾 11月18日(火)

午後2時～同4時

テーマ「売りたいものが売れる!売り場づくりとディスプレイ」

講師 パンビーナ

代表 小平田貴子 氏

第3弾 12月2日(火)

午後1時30分～同4時30分

テーマ「今から間に合う!地方発全国の【成果】に結びつくインターネット戦略」

講師 NAWAGATE(株)

代表取締役 縄田倫靖 氏

場 所 出水市民交流センター

12階

定員 各30人(定員になり次第締め切ります。)

受講料 無料

申込・問い合わせ先 出水商

工会議所 (☎1337)

肥薩おれんじ鉄道友の会 会員募集

肥薩おれんじ鉄道(株)では、同鉄道を応援していただける友の会の会員を募集しています。

肥薩おれんじ鉄道が末永く元気に走り続けられるよう応援をお願いします。

会費 1年会員/1,000円
3年会員/3,000円

会員期間 1年会員/会費納入時から1年間
3年会員/会費納入時から3年間

会員特典 会員証をお届けする他、友の会指定の店舗での割引サービスや耳より情報などお届けします。

申し込み FAX(0965-32-5411)またはホームページから直接申し込みください。

申込・問い合わせ先

肥薩おれんじ鉄道友の会事務局
(肥薩おれんじ鉄道株式会社 総務課内)
(☎0965-32-5678)

HP <http://www.hs-orange.com/members/>

赤ちゃんハイハイ
レースを開催!

「健康まつり DE 赤ちゃんハイハイレース」の参加者を募集します。
開催日 11月16日(日)
時間 午前10時30分受付
午前11時レーススタート
場所 市中央公民館小ホール
(出水市大産業祭 健康まつり内)

対象者 ハイハイができる未歩行の赤ちゃんとその保護者の方(祖父母の方も可)のペア
応募期限 10月31日(金)
※定員20人となり次第締め切ります。
申込・問い合わせ先 保健センター(☎2143)

水道メーター

委託検針員募集

業務内容
○検針電卓(ハンディターミナル)を使用した水道メーターの検針業務
○水道メーター検針に伴う付帯業務(宅内漏水の通知、不良量水器の発見)
※業務は、毎月1日から1週間程度

※1人当たりの検針戸数は約2千件で、委託料1件60円
契約期間
○2015年4月1日～翌年3月31日の1年契約。
○ただし、契約更新を希望する場合、70歳になるまで更新できるものとします。
※新規委託予定者は、2015年2、3月に約1週間業務引き継ぎを行います。

応募資格

○心身ともに健康で、2015年4月1日現在の年齢が70歳未満の方
○出水市に住所を有し、引き続き本市内に居住できる方
○原動機付き自転車以上の免許を有する方

募集人員

1人
募集期間 11月4日～同10日
応募方法

市販の履歴書(写真付き)に必要事項を記入の上、直接持参または郵送で応募ください。
※郵送の場合は10日消印有効
選考方法等
書類選考および面接
※面接の日時と場所は11月末までに通知します。

応募・問い合わせ先

〒89910292
出水市緑町1番3号
出水市役所水道課業務係
(☎4082)

出水・水俣
観光写真コンテスト



「鹿児島県出水市の観光」と「熊本県水俣市の観光」を表現した作品を募集します。
募集期限 2015年2月28日(土)

応募作品 デジタル画像データ。本人が撮影したもので、20MB以内のJPEG。カラー・モノクロは問わず、組写真は不可とします。
応募方法

○パソコンやスマートフォンから、コンテンツホームページの応募フォームを通じて画像データ等を送信してください。
○データを記録したCD-Rなどの記録媒体に「氏名、電話番号、作品タイトル、撮影場所(出水または水俣)を明記した用紙を添付し、郵送してください。ただし

記録媒体の返却はいたしません。

表彰・賞金(賞品)例
○グランプリ(2点) 賞金 5万円

○準グランプリ(2点) 賞金 1万円

○月間賞(毎月4点) 賞金 5千円

※応募作品に関わる著作権は主催者に全て譲渡されるものとします。
※応募作品は、出水・水俣の観光振興を目的とした広報活動に無償で使用し、フリー素材として公開します。
※詳細はホームページでご確認ください。

HPアドレス <http://znu.nininamata.com/>

申込・問い合わせ先

〒89910292 出水市緑町1番3号 出水市観光交流課観光写真コンテスト係(☎4061)



川内職業能力開発短期
大学校訓練生募集

校では、2014年度1月生「電気設備科」の訓練生を募集します。

募集科目 電気設備科(定員22人)

受付期間 10月15日(水)～11月14日(金)

応募資格

公共職業安定所(ハローワーク)に求職申し込みをされている方

選考日

11月26日(水)

選考場所

川内職業能力開発短期大学校視聴覚室2階

選考方法

筆記試験、面接および書類選考

訓練期間

2015年1月6日(火)～6月26日(金)

問い合わせ先

川内職業能力開発短期大学校(ポリテクカレッジ川内) 電話 0996122121

市制施行10周年記念
事業のアイデアおよび
委員を募集

本市は、2016年3月に市制施行10周年を迎えます。この10周年という記念すべき年に、どのような事業がふさわしいのか、市民の皆さんと一緒に考え、記念事業を実施します。

◎記念事業のアイデア募集

広く市民の皆さんの理解や参加が得られるイベントなど、2016年度を中心に実施する記念事業に関するアイデアを募集します。

はがきまたはメールで、①イベント名、②イベントの内容、③経費、④住所、⑤氏名、⑥連絡先(電話番号)を明記の上、ご応募ください。

◎推進委員会委員を募集

記念事業の協議・提言を行う推進委員会の委員を募集します。

推進委員会は、市内各種団体の代表と公募による市民の方々と構成され、本年度および来年度2回ずつの会議を予定しています。

募集人員は若干名で、申込み多数の場合は選考により決定させていただきます。

はがきまたはメールで、①

住所、②氏名、③連絡先(電話番号)、④記念事業に関する簡単なご意見を明記の上、ご応募ください。

応募期限 12月1日(月)
申込・問い合わせ先

〒899-1029 出水市緑町1番3号 出水市役所政策経営部総務課行政事務室(☎4034)
電子メールアドレス
sonuka_c@city.izumi.kagoshima.jp

相談

特設人権相談所開設

人権擁護委員による、特設人権相談所を開設します。当日は、人権擁護委員が無料で相談に応じます。悩みごとなどがありませんら、ご相談ください。秘密は厳守されます。

開催日および場所

○12月4日(木)

市中央公民館および高尾野農村環境改善センター

○12月10日(水)

野田支所別館会議室

※時間はいずれも、午前10時から午後3時まで

問い合わせ先

本庁市民生活課住民年金係(☎4038)

高尾野支所市民福祉課市民生活グループ

(☎5416)

野田支所市民福祉課市民生活グループ

(☎4813)

女性のための法律
110番

鹿児島県男女共同参画センターでは、女性を対象に配偶者等からの暴力(DV)、ストーカー行為、セクシュアル・ハラスメントなどの女性の人権に関わる問題について、女性の弁護士による法律相談を実施します。

日時 11月18日(火)

午前10時～午後4時

相談会場 鹿児島県男女共同参画センター相談室

相談方法 電話または面接

※どちらにも事前に予約が必要です。

相談料 無料

申込・問い合わせ先

鹿児島県男女共同参画センター相談室(かごしま県民交流センター内)(☎09

9122116630)

※月曜日は休館

宅地建物取引

無料相談

県と県宅地建物取引業協会との共催で、宅地建物取引に係る無料相談会が実施されます。宅地や建物に関する様々な問題や疑問を相談することができますので、この機会をご利用ください。

日時 11月4日(火)

午前10時～午後3時

場所

出水市中央公民館小ホール

相談内容

○宅地や建物の取引に関すること

○税金に関すること

○相続、贈与に関すること

○登記に関すること

相談員

弁護士、税理士、土地家屋調査士、司法書士

問い合わせ先

鹿児島県土木部建築課(☎099128613707)

(公社)鹿児島県宅地建物取引業協会(☎09912

5217111)

労働条件相談

ほっとライン

労働条件でお悩みの方！お電話ください。

労働者の方も企業経営者の方もお電話で相談ください。

相談時間

○月・火・木・金曜日

午後5時～同10時

○土・日曜日

午前10時～午後5時

※12月6日(土)は正午～午後5時

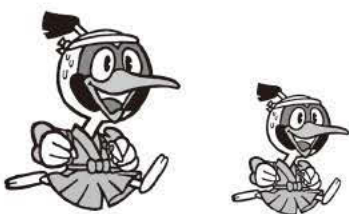
※12月29日(月)～1月3日(土)は除く。

開設期間 2015年3月31日(火)まで

厚生労働省委託事業

労働条件ほっとライン

フリーダイヤル(☎012018111610)



お知らせ

税を考えてみよう

11月11日から同17日までは「税を考える週間」です。

税金は、私たちが安定した安全な生活ができる社会をみんなで作っていただくために必要な大切なものです。

「税を考える週間」は、私たちの生活に深いかかわりのある税について、そのしくみや目的に対する理解を深めていただくために設けられています。

この期間「租税教室」を開催し、市内の小・中学生が作製した「税に関する書道作品や絵画」を市中央公民館、高尾野支所および野田支所に展示していますので、ぜひご覧ください。

作品展示の期間および場所
 11月5日(水)～30日(日)
 市中央公民館
 11月5日(水)～28日(金)
 高尾野支所・野田支所

問い合わせ先
 出水税務署総務課 (☎0200)
 ※自動音声案内

税制研修会
 北薩法人会では、「税を考える週間」に合わせて出水税

務署、日本銀行鹿児島支店から講師を招き、税政研修会を開催します。

日時 11月12日(木)

午後4時～同6時

会場 ホテルキング

講師と演題

出水税務署長 中村孝子氏

「国税の機構と現状について」

日本銀行鹿児島支店長

中田勝紀氏

「最近の金融経済情勢と先行の展望」

定員 一般市民100人

参加料 無料

申し込み・問い合わせ先

北薩法人会事務局

(☎01338)

給与所得者に対する年末調整説明会を開催

12月は、給与等に係る源泉所得税の年末調整の月です。年末調整が正しく行われるよう事業所等を対象として2014年分年末調整説明会が開催されます。

日時 11月20日(木)

午後2時

場所 市音楽ホール

問い合わせ先

出水税務署法人課税部門

(☎0200)

※自動音声案内

軽自動車税の税率が改正されます

2014年度税制改正および市税条例の改正により軽自動車税が改正されます。

原動機付自転車、小型特殊自動車、軽自動車二輪、二輪の小型自動車

次の表1のと通りの改正税率が、来年度から適用されます。

表1 原動機付自転車、二輪、小型特殊自動車の税率

車種区分		現行税率	①改正年税額 平成27年度以降
原動機付自転車	50cc以下	1,000円	2,000円
	50cc超 90cc以下	1,200円	2,000円
	90cc超 125cc以下	1,600円	2,400円
	三輪以上のもの	2,500円	3,700円
軽自動車二輪	125cc超 250cc以下	2,400円	3,600円
小型特殊自動車	農耕作業用	1,600円	2,400円
	その他	4,700円	5,900円
二輪の小型自動車	250cc超	4,000円	6,000円

表2 三輪および四輪以上の税率

車種区分			②現行税率	③改正年額 平成27年度以降	④重課税率 (年額) 平成28年度以降	
軽自動車	三輪		3,100円	3,900円	4,600円	
	四輪以上	乗用	営業用	5,500円	6,900円	8,200円
			自家用	7,200円	10,800円	12,900円
		貨物	営業用	3,000円	3,800円	4,500円
			自家用	4,000円	5,000円	6,000円

※最初の新規検査の年月は車検証の初度検査年月に記載があります。

三輪、四輪以上の軽自動車
 ○2014年度以前に所有している車や中古車を取得した場合には表2の②の現行税額が適用されます。
 ○2015年4月1日以降に最初の新規検査(※)を受けた車両を取得した場合には表2の③の改正年額が来年度から適用されます。

認定新規就農者制度がはじまりました

新規就農者の確保・定着が確実に図られるよう、農業経営基盤強化促進法が改正され、青年等就農計画制度が創設されました。

これまで都道府県で行っていた計画の認定について、今年10月1日以降に申請される計画からは、市が審査・認定を行うこととなりました。計画の認定を受けた方については、「認定新規就農者」となり、認定新規就農者は就農当初に必要な営農資金の無利子融資や農地の手当て等の支援措置を受けることができます。

※詳しくは農政課へお問い合わせください。

問い合わせ先
 高尾野支所農政課農業振興係 (☎05424)

本庁税務課係 (☎4031)

問い合わせ先

子育て広場②⑥

くなぜ、落ち着きがないの？
「うちの子どもは、どうも落ち着きがなくて」と心配している家庭はありませんか。大人の関わり方にも大きな原因があるようです。

○本人の情緒が不安定な場合
自分はいかがいがられていないと感じていたり、親の気分で猫かわりがりされたり、逆に厳しく叱り飛ばされたり、逆ですると、自分の行動に自信がなくて落ち着かないのです。しっかりと抱きしめて、愛していることを伝えましょう。

○親の干渉・おせっかいが多すぎる場合
子どもに考える時間的ゆとりを与えましょう。何かにどっぷり集中させる場が必要です。そして、子ども自身に選択させる機会を増やして認めてやりましょう。

○活力旺盛で体力があまってしまう場合
屋外で思い切り遊ばせたり、興味のあるスポーツやお稽古事をさせたりするとよいでしょう。

「わかった」「できた」という経験を重ねていくと、次第に子どもの行動も落ち着いていくでしょう。

お問い合わせ先 生涯学習課 (☎ 63 - 2200)

みんなでぎゅつ 育ててみせる 出水の宝子
～出水市における家庭の教育力の向上のためのスローガン～

生ごみを処理して み減量化

現在、市ではごみの減量化に努めています。家庭から出る燃えるごみのうち約40％(重量ベース)は生ごみと言われており、その生ごみを自家処理することは、ごみ減量に大きく貢献できます。

市では、家庭用生ごみ処理機等を設置(購入)された方に、設置(購入)に要する経費に対して2分の1の額の報償金を交付しています。対象品目や報償金の額は次のとおりです。

- ◎生ごみ処理報償金
対象品目および報償金の上限
- 電動生ごみ処理機
2万5千円(上限)
- 生ごみ処理機 3千円(上限)
- 水切り容器 2千円(上限)
- ※申請期限は設置(購入)の日から起算して3カ月となっておりますので、購入後は早めに申請してください。
- ※報償金は予算の範囲内で交付するため、早期に終了する場合があります。(先着順)
- ※申請方法等詳しくはお問い合わせください。

◎EMぼかし作り方講座

生ごみ処理容器で使用するEMぼかしの作り方講座を開催します。一緒に作ってみませんか。

日時 12月7日(日)
午前10時(1時間程度)

場所 高尾野農村環境改善センター
1農事研修室(視聴覚室)

内容 ①EMぼかし作り(実習)
②生ごみ処理容器(ポカシ容器)の使い方説明

参加料 無料
定員 先着30人
※要事前申し込み



申込期限 12月3日(水)
申込・問い合わせ先
本庁市民生活課生活環境係
(☎ 63 4042)

元気ですね先輩!



みなみしょうがくふさこ
南正覚富佐子さん(77)

出水市の好きなのは?

冬には鶴が舞い、海山川の豊かな自然に恵まれて幸せを感じています。

出水市に望むことは?

若い人が安心して生活できる働く職場の開拓を真剣に考えてほしい。

ひと言

少子高齢化対策を皆さんと一緒に考えましょう!



はらだみつみ
原田光文さん(66)

出水市の好きなのは?

人情味豊かな地域性。健康的な生活ができる豊かな自然
出水市に望むことは?

若い世代が安心して暮らせる町づくり(企業誘致、医療機関の充実等)

ひと言

ツルの他に全国にアピールできるイベント・施策を立ち上げ、出水市に活気を!

12月までに申し込みが必要です!～地デジ難視対策の各種支援は終了します。～

国が実施している地デジ難視対策のための各種支援制度は、2015年3月末をもって終了します。期限までに地デジ難視対策を完了するためには、遅くとも本年12月中の申し込みが必要です。お早めの申し込みをお願いします。<問い合わせ先>総務省地デジコールセンター (☎ 0570 - 07 - 0101)

出水市の農業に係る
事業説明会を開催

市では、住民の皆さまから各地域の農地に対する問題点などご意見等をお聴きして、今後の各地域の農地の問題を考えるために農地中間管理事業等に係る説明会を開催します。農地中間管理事業および人・農地プランは、農家の方が安定した農業経営が行えるよう農地の集積・集約化、経営の規模拡大、農用地等の効率的利用を促進し、生産性の向上を図るため、「農地中間管理機構」を通じて農地の貸借を行い、農地を貸し付けた地域および個人に対する支援として、機構集積協力金等を交付することで機構を活用した担い手への農地集積・集約化を加速することを目的としています。

また、現在、出水農業振興地域整備計画の変更をするために基礎調査を行っており、今後、出水農業振興地域整備計画の変更をするにあたり、今後の農業振興の方向および市整備計画を定めるために住民の皆さまのご意見をお聴きしたいと考えています。

当日は、農業振興地域整備計画の変更申し出についてもご説明する予定です。

説明会の内容

- 「農地中間管理事業」および「人・農地プラン」
 - 出水農業振興地域整備計画の全体見直し
 - 日本型直接支払制度
 - 補助事業について
 - 降灰対策事業、鳥獣被害対策事業、農業・農村活性化推進施設等整備事業、その他各種補助事業
- 開催日程

期 日	地 域	会 場
11月5日(水)	高尾野、下水流地域	高尾野農村環境改善センター
11月6日(木)	出水、大川内地域	中央公民館小ホール
11月7日(金)	米ノ津地域	米ノ津農村環境改善センター
11月10日(月)	荘、江内地域	江内カントリーコア
11月12日(水)	野田地域	野田農村環境改善センター

※開催時間はいずれの日も午後7時からです。

問い合わせ先

高尾野支所農政課農政畜産係
(☎054225)

森林の伐採には
届け出が必要です

「自分の山の木なら、自由に切ってもいい。」と思っっている森林所有者が最近多く見受けられます。

出水市森林整備計画の対象森林を伐採する場合、森林所有者および伐採業者は、面積等の大小にかかわらず伐採を開始する日の30日前までに、市長に「伐採届」を提出する必要があります。

この届け出には、森林の伐採や伐採後の造林が整備計画に基づいて適正であるかの確認と森林資源量を把握するという大切な役割があります。

また、過去5年以内に間伐等の森林整備を実施して補助金が交付されている場合は、伐採届け出に際し返納が生じますので、心当たりのある方は、北薩森林組合で確認してください。

なお、1畝超の林地開発を行う場合や保安林の伐採には、県知事の許可が必要です。

届け出・問い合わせ先

高尾野支所農林水産整備課
林務水産係(☎05427)

お子さまの教育資金をお考えの方へ

「国の教育ローン(日本政策金融公庫)」は、高校、短大、大学、専修学校、各種学校や、外国の高校・大学等に入学・在学するお子さまをお持ちのご家庭を対象とした公的な融資制度です。

融資金額 1人につき350万円以内

金利 年2.35% (固定金利)

※母子家庭の方などは年1.95% (2014年9月30日現在)

返済期間 15年以内

※母子家庭の方などは18年以内

問い合わせ先

「国の教育ローン」コールセンター(☎05701008656、☎031532118656)

※インターネットでは「国の教育ローン」で検索してください。

法人市民税法人税割の税率が変わります！

法人税割の税率

現在、本市の法人市民税法人税割税率を14.7% (制限税率) から12.3% (標準税率) へ時限的に引き下げており、2009年10月1日から2015年9月30日までに終了する事業年度分に係る法人市民税が対象になります。

ただし、上記期間のうち本年10月1日以後に開始し2015年9月30日までに終了する事業年度分は9.7% (改正後の標準税率) となります。また、2015年10月1日以後に終了する事業年度分は12.1% (改正後の制限税率) となります。

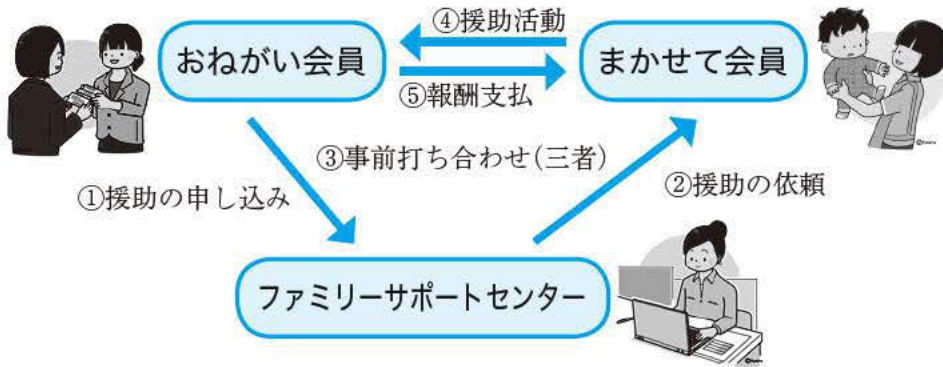
予定申告における経過措置

法人市民税法人税割の税制改正に伴い、本年10月1日以後に開始する最初の事業年度の予定申告の法人税割は、前事業年度の法人税割額に4.7を乗じて得た金額を前事業年度の月数で除して得た金額となります。

問い合わせ先 本庁税務課課税係 (☎63-4031)

子育てをがんばる人を 応援します！

- ファミリーサポートセンター事業
ファミリーサポートセンターは、
援助を行いたい方(まかせて会員)
と、子育ての援助を受けたい方(お
ねがい会員)の会員組織です。
例えば、こんなとき利用できます。
- 急な用事で
保育所に送って行けない、迎え
に行けない
 - 行事があつて
上の子の参観日・親子遠足のと
き下の子の世話をしてほしい
 - 求職活動中
ハローワークに行きたい、資格
取得の講習会に行きたい
 - 子どもが風邪気味
学校を休ませたいけど…
 - 歯が痛い
歯科医院に行っている間、この
子の世話をしてほしい
 - リフレッシュ
コンサート、美容室に行きたい
けど…
- 「まかせて会員」になれる方
- ◇出水市内に居住する20歳以上の
方
 - ◇心身ともに健康で子育て支援に
意欲のある方
 - ◇ファミリーサポートセンターが
実施する養成講習会を受講され
た方



援助活動の流れ

- 「おねがい会員」になれる方
- ◇出水市内に居住または市内の
事業所に勤務する方
 - ◇生後3カ月以上の乳幼児また
は小学生の保護者
- 問い合わせ先
たかおの交流館
(☎642423)

いつもずっと みんなで 子育て支援

ファミリーサポートセンター利用料金

区 分		1時間まで	1時間を超える30分ごと	センターの開所日時
月曜日～金曜日 (祝日を除く) 午前7時～午後5時	一般	600円	300円	午前8時30分～午後5時 ※土・日、祝日および年 末年始を除く
	軽度の病児	700円	350円	
上記以外	一般	700円	350円	

集まれ応援団！



おおもり ゆか
大森 友香さん (20)

出水市の好きなのところは？
住みやすい環境と人が優しくて生活しやすいところ。

出水市に望むことは？
もっとイベント行事に活気をつけてほしい。出水市に暮らす人たちがもっとイベント行事に参加してほしい。

一言 今できることをきちんとこなし、新しいことにも挑戦していきたいです。



たにくち ようすけ
谷口 陽介さん (35)

出水市の好きなのところは？
海、山など自然環境が素晴らしい、とても住みやすいところ。

出水市に望むことは？
もっと、出水の特産品(鶴やみかんなど)をアピールしてもらって、観光客を今以上にたくさん呼んでほしい。

臨時休館のご案内

野田図書館・野田史料館

高尾野郷土館・古城画伯コレクション館

図書や貴重な歴史資料を害虫などから守り、末永く保存・展示していくために、館内の消毒・くん蒸を実施するため、臨時に休館します。
なお、この期間は敷地内への立ち入りはできませんのでご了承ください。

臨時休館の期間

野田図書館・野田史料館

11月17日(月)～同19日(水)

高尾野郷土館・古城画伯コレクション館

11月20日(木)～同23日(日)

※正面玄関横のブックポストもご利用いただけません。

※臨時休館中、くん蒸作業館以外の図書館・資料館は通常どおり開館します。

パートタイム労働法がかわります

2015年4月1日から、パートタイム労働者の公正な待遇を確保し、納得して働くことができるようにするため、パートタイム労働法(短時間労働者の雇用管理の改善等に関する法律)や施行規則、パートタイム指針が変わります。

主な改正ポイントは次のとおりです。
 ○パートタイム労働者の公正な待遇の確保
 ○パートタイム労働者の納得性を高めるための措置
 ○パートタイム労働法の実効性を高めるための規定の措置

問い合わせ先 鹿児島労働局雇用均等室
 (☎099-1222-18446)

11月は労働保険適用促進強化期間

事業主の皆さん、労働保険(労災保険・雇用保険)の加入手続きはお済みですか?

労働保険は、政府が管理・運営している強制的な保険であり、原則として労働者を1人でも雇っていれば適用事業となり、その事業主は労働保険の成立手続きを行い、労働保険料を納めなければなりません。また、手続きがお済みでない事業主の方は、お早めに加入手続きをお願いします。

また、労働保険事務組合への手続きを委託することもできますので、お気軽にお問い合わせください。

問い合わせ先

ハローワーク出水(公共職業安定所)
 (☎06885)
 川内労働基準監督署
 (☎0996-1221-32225)

「福祉の職場ミニ就職面談会」開催

福祉の職場の人材確保と、就職希望者の求職活動を支援するため、「福祉の職場ミニ就職面談会」が開催されます。

日時 11月20日(木)
 午後1時~同4時
 ※午後0時30分~同3時30分受付
 場所 薩摩川内市総合福祉会館2階(大ホール)

対象者 一般求職者・来春大学等卒業予定者および福祉施設の人事担当者

内容 就職面談会、就職相談、情報提供および各種相談コーナー等

※参加料無料、当日受付(事前予約不要)
 問い合わせ先 鹿児島県社会福祉協議会
 (☎099-125817888)



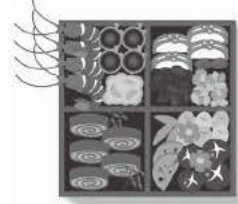
2014年度出水市公民館講座のご案内

おせち料理講座

作って楽しい、食べておいしいおせち料理づくりを学び、手作りおせちで新年を迎えてみませんか。

◆対象 18歳以上(高校生不可)
 ◆定員 各日20人
 ◆開催日および開催場所
 ①11月29日(土曜日)
 高尾野農業者健康管理センター(出水総合医療センター高尾野診療所裏)
 ②12月6日(土曜日)
 働く婦人の家
 ◆開催時間 午前9時30分~午後2時
 ◆受講料 材料代1,000円

昨年は、海老の姿煮、栗きんとん、昆布巻き、炒り鶏、孔雀卵ほか4品作りました。



※①と②は別々の講座として開催しますので、どちらかお選びいただき、お申し込みください。どちらを受講されても作るメニューは同じです。

申込期限 11月17日(月曜日)午後5時
 申し込み 電話またはFAXでお申し込みください。
 ※FAXで申し込まれた場合は3日以内に折り返し確認します。3日以内にFAXが届かない時はご連絡ください。
 ※募集定員を超えた場合は、出水市民であり初めて受講される方を優先し抽選を行います。
 申込・問い合わせ先 市中央公民館 (☎63-2106 FAX64-1105)

働く婦人の家一日講座の参加者募集

開講場所 働く婦人の家(保健センター2階)
 対象者 市内に居住または勤務している女性
 申し込み方法 電話でお申し込みください。
 申込先 働く婦人の家(☎63-2185)

「ボクササイズ体験」講座

ボクシングの動きを使って行う有酸素運動。音楽に合わせて気持ちいい汗をかきましょう。

開講日 12月16日(火)
 開講時間 午後8時~同10時
 講師 中村 真也 氏(スポーツインストラクター)
 受講料 無料
 申込期限 12月2日(火)

「十割そば打ち」講座

100%そば粉の手打ちそばを高尾野町「ふれあい館」の方々に教わります。

開講日 12月19日(金)
 開講時間 午後1時~同4時
 講師 高尾野町「ふれあい館」の方々
 受講料 材料代700円
 申込期限 12月2日(火)



農業用廃残農薬類を回収します

使用期限の切れた農薬や使わなくなった農薬、農薬の空容器を有料で次により回収します。

農薬の回収は年1回ですので、この機会をご利用ください。

日時 11月18日(火)
午前9時～同11時30分

回収場所

鹿児島いずみ農協本所資材センター

回収料金

1キログラム当たり 300円(1100円程度)

(水銀、ヒ素剤は1キログラム当たり1万1千円程度)

※農薬の種類によって料金が異なります。

※料金はすべて現金扱いとなります。

問い合わせ先

高尾野支所農政課農業振興係 (☎099-5424)

県技能まつり開催!

建築・造園・家具などの製品、製作過程、技を実際に見たり、触れたりして、技能のすばらしさ・楽しさを体験していただくことを目的に、技能まつりを開催します。

日時 11月15日(土)

午前10時20分～午後4時30分

11月16日(日)

午前10時～午後3時30分

場所

かごしま県民交流センター
主な催し 技能体験教室、製品の展示・即売、職業訓練校の紹介、かなな削りコンテスト等

問い合わせ先

鹿児島県技能祭実行委員会事務局(鹿児島県職業能力開発協会内)
(☎099-22613240)

**新鮮!安い!うまい!
名護新鮮おさかな市**

日時 11月8日(土)
午前11時
場所 名護漁港

思春期保健事業への取り組み

思春期の健康管理

思春期は、一生のうちでも、身体面、精神面の発達が著しい時期であり、この時期の心や体の健康の問題が、生涯の健康に大きな影響を及ぼすことが指摘されています。

今回はその中から過激なダイエットや思春期やせ症についてお伝えします。

思春期における急激なダイエットは次のような深刻な問題を引き起こす可能性があります。

○**低身長**: 成長に関わるホルモンの異常をきたし、身長

の増加が鈍り、発見が遅れると、場合によっては将来低身長になる可能性もあります。

○**初潮の遅れや無月経**: 体重減少に伴い、子宮・卵巣の発育が遅れ、初潮の遅れや、

初経後の場合は月経周期の乱れや無月経となり放っておけば、将来不妊症などのリスクが高まる恐れもあります。月経サイクルについて正しく理解し、自分の周期を自己管理し、異常があれば気づき、相談、受診する必要があります。

保健センターだより

るような知識を持つことが必要です。

○**骨粗鬆症**: 思春期は骨量増加がさかんになる時期です。この時期に、摂食量の減少と体重を急激に変化させることは、骨の成長を大きく妨げ、早くに骨粗鬆症になって、骨折などの骨のトラブルを招くことになります。

子どもの体型を1988年から近年で比較すると、「ふつう」の割合が男女ともに減少し、「肥満」「太りすぎ」「やせ」「やせぎみ」の割合が増加しています。

日本の若い女性は1950年過ぎからやせ続けていると言われており、その背景には若年女性の強い「やせ願望」があります。

思春期のやせ願望は大人になっても持ち続けることが多く、ダイエットや不健康な食生活が生活習慣として定着してしまうことが少なくありません。その結果妊娠中も「やせ願望」を持ち胎児へ十分な栄養が行き届かなくなることもあります。

らいか自分でチェックし、目安にして健康で元気な生活習慣を思春期の時から身につけていくことが大切です。

自分の体型のこと、BMIでチェックしてみよう!

※15歳以上で使える計算式です。

$$BMI = \frac{\text{体重 () kg}}{\text{身長 () m} \times \text{身長 () m}}$$

BMI 18.5 未満は「やせ」

BMI 25.0 以上は「肥満」

BMI 18.5から25.0は「ふつう」



無理なダイエットによるやせすぎは、だめよ。だめだめ

国民年金情報

控除証明書について

国民年金保険料は、納付された全額が所得税・住民税等の社会保険料控除の対象となります。

年末調整や確定申告で国民年金保険料を社会保険料控除として申告するためには、1年間に納めた国民年金保険料額を証明する「社会保険料(国民年金保険料)控除証明書」を添付する必要があります。本年1月1日から9月30日までの間に国民年金保険料を納付された方は控除証明書が11月上旬に日本年金機構から送付されます。

10月1日から12月31日までの間に今年はじめに国民年金保険料を納付された方は、来年2月上旬に送付される予定です。

また、ご本人様の保険料だけでなく、配偶者やご家族が納付すべき国民年金保険料を納めた場合、その保険料も合わせて控除が受けられますので、ご家族あてに届いた控除証明書を添付して申告してください。控除証明書が届かない場合や、再発行については、川内年金事務所へお問い合わせください。

扶養親族等申告書について

老齢年金に係る所得税額は、所得税の課税対象となる方から提出された「扶養親族等申告書」をもとに計算されます。「扶養親族等申告書」は、老齢年金受給者のうち、所得税の課税対象となる方(年金額が、65歳未満で108万円以上、65歳以上で158万円以上)に対して10月下旬から11月上旬にかけて送付されます。申告書は送付されません。

配偶者控除や扶養控除等の各種控除を受けるために申告書は忘れずに提出してください。また、扶養親族がないという方も提出がないと自身の基礎控除等を受けることができませんので必ず提出をお願いします。扶養親族等申告書をご提出いただけない場合は、提出した場合に比べて多くの所得税が源泉徴収されますのでご注意ください。

問い合わせ先

川内年金事務所 (☎099
612215276)

12月 出水地区年金相談 (完全予約制)

開催日 12月18日(木)
開催場所 高尾野支所 2階会議室
開催時間

午前9時30分～正午
午後1時～同3時30分

内容
国民年金・厚生年金の手続き等

相談員 川内年金事務所職員

予約受付期間
11月25日(火)～12月11日(木)
(土・日、休日を除く)
午前8時30分～午後5時

予約申込先
高尾野支所 市民生活グループ
(☎82-5416)

※11月20日開催の年金相談については広報いずみ10月号をご覧ください。

知っててよかった！ 消費生活情報

リコール対象製品を使っていますか？

リコールとは、設計・製造上の過誤などにより製品に欠陥があることが判明した場合に、法令の規定または製造者・販売者の判断で、無料修理・交換・返金などの措置を行うことです。

私たちが普段の生活で使用している製品は、通常の使用方法では不具合はめったに起こりません。しかし、リコール対象製品の場合は健康被害や火災または事故の原因になるものもあります。

リコール対象製品をそのまま使い続けることは、製品事故の危険性が高く、最悪の場合は死に至る重大事故になることもあります。

テレビや新聞・インターネット等でリコールに関する情報に接したときには、使用している製品ではないかを確認し、対象製品であればすぐに使用を中止し、製造者や販売者に連絡しましょう。

なお、消費者庁では、ホーム

ページ上に「リコール情報サイト」を掲載していますので参考にしてください。

また、製品そのものに不具合は無くても、間違った使い方や必要な消耗品の交換等を行わないまま使用するなど消費者の過失により重大事故を引き起こすこともあります。取扱説明書をよく読んで、正しく使用しましょう。

そろそろ暖房器具が必要な季節になってきましたが、使用前の前には点検や掃除をしましょう。

何か困ったことや不安なことがありますしたら、出水市消費生活センター(☎6203)に相談してください。

【消費生活相談員の相談日時と場所】

- 月・火・木・金曜日
午前8時30分～午後5時(正午～午後1時を除く)
本庁市民生活課内 (☎63-6203 直通)
- 水曜日
午前9時30分～正午
本庁および野田支所市民福祉課内
(☎63-2111 内線741)
- 水曜日
午後1時～同4時
本庁および高尾野支所市民福祉課内
(☎63-2111 内線453)

地域安全運動推進会議開催



9月18日(木)、出水地区交通安全協会二階会議室で地域安全運動の推進会議が開催されました。

この会議は、地域安全運動の効果を最大限に活かすために、管内の地域安全モニター、少年警察ボランティア、防犯パトロール隊、自治連防犯交通部の代表者の方々に、実施計画や重点運動等について検討していただく会議です。

当日は、高野出水警察署長の挨拶に続いて協議に入り、実施計画等が全会一致で決定されました。

決定された計画に基づき、各ボランティアの方々や関係機関のご協力をいただき、秋の全国地域安全運動を実施することができました。

推進会議に出席していただいた代表者の皆さまありがとうございました。

出水地区金融機関防犯協議会総会開催



9月17日(水)、出水地区交通安全協会二階会議室で出水地区金融機関防犯協議会の総会が開催されました。

協議は、協議会会長である東屋敷修鹿児島銀行出水中央支店長の議長役で進行。昨年度の経過報告や本年度の事業計画等が承認されました。

協議会では、毎年、各金融機関ごとに模擬強盗対処訓練やうそ電話詐欺被害防止窓口訓練などを実施して、防犯対策の強化に努めています。

携帯電話にはフィルタリングを!

子どもに持たせる携帯電話には、有害サイトへのアクセスを制限するフィルタリングを必ず利用しましょう。

サイトのみにアクセスできるホワイトリスト方式や年齢や使い方に合わせたカスタマイズサービスの利用も検討しましょう。



不審者を見たら?

子どもが被害に遭う犯罪が後を絶ちません。

大事な宝である子ども達を家族、地域の輪で守りましょう。

地域の皆さん!
目配り、気配り
をお願いします!



※皆さん、覚えましたか?

狩猟事故に注意!!

狩猟期間：11月15日(土)～2月15日(日)
(一部地域を除く)

11月15日から狩猟が解禁になりますが、この時期、例年、銃器や狩猟犬による人身事故等や鳥獣保護法違反が発生しています。

県内での死亡事故は、2006年以降発生していませんが、暴発や流れ弾により重軽傷を負ったり、猟犬がペットや家畜を殺傷したりするなどの事故や、狩猟者が人や住居方向に向けて散弾銃を発射するなどの違反行為が後を絶ちません。確認不足、注意不足などにより、狩猟仲間同士で加害者、被害者になります。

事故防止のために次のことを実行するなど、法規を守り、安全で楽しい狩猟をしましょう。

[狩猟者]

- ・矢先の確認
- ・獲物の確認
- ・脱包の確認
- ・転倒の防止
- ・猟銃、猟犬の確実な管理

※野山に入られる方は、獲物と間違わないようにできるだけ目立つ服装をしましょう。

また、ラジオ等音の出る物を携帯するなどして、ハンターに自分の居場所が分かるようにしましょう。

交通事故発生状況

(出水警察署管内)

(暫定値)

	発生件数	死者	負傷者
2014年 9月中	16件 (-2)	0人 (±0)	21人 (+1)
2014年 累計	152件 (-67)	1人 (-3)	195人 (-78)

※ () 内の数字は前年同期比

問い合わせ先 出水市防犯協会 63 - 1500

「読書活動日本一のまちづくり」を目指して

読書活動に関する問い合わせ先
読書推進課
☎ 63-4121



「第68回読書週間 ～めぐる めぐる 本の世界～」

10月27日～11月9日 今年も楽しい企画がいっぱい！！

終戦まもない1947年、まだ戦火の傷痕が至るところに残っているなかで「読書の力によって、平和な文化国家を作ろう」という決意のもと、出版社・取次会社・書店と公共図書館、そして新聞・放送のマスコミ機関も加わって、11月17日から、第1回『読書週間』が開催されました。そのときの反響はすばらしく、翌年の第2回からは期間も10月27日～11月9日（文化の日を中心にした2週間）と定められ、この運動は全国に広がっていきました。



そして『読書週間』は、日本の国民的行事として定着し、日本は世界有数の「本を読む国民の国」になりました。

現在、電子メディアの発達によって、世界の情報伝達の流れは、大きく変わろうとしています。しかし、その使い手が人間であるかぎり、その本体の人間性を育て、かたちづくるのに、「本」が重要な役割を果たすことには変わりはありません。

暮らしのスタイルに、人生設計のなかに、新しい感覚での「本とのつきあい方」を取り入れてみませんか。

市では、子どもと大人が読書を楽しみながら、「感動する心」を培い、「想像する力」を育み、「コミュニケーション能力」を身に付け、主体的に「生きる力」を養うことが、将来のひとづくり・ふるさとづくりにとって重要な要素であると考え、「読書活動日本一のまちづくり」を

推進しています。読書週間中、図書館もいろいろ楽しい企画を用意しております。どうぞ、足を運んでみてください。

❀「わくわく☆おはなしフェスタ」を開催します！

子どもたちが読書に親しみ、感性豊かな心を育むために、行政、読書ボランティア、親子読書会等が一堂に会し、絵本の読み聞かせやおはなしを通し、本の世界にふれる機会の場をつくろうと、毎年開催しています！

日時：11月29日（土）

午後1時から

場所：高尾野農村環境改善センター



内 容

- ☞ 読書標語・読書大好きっ子短作文優秀作品表彰式
- ☞ おはなし、読み聞かせ、指遊びなど
- ☞ お楽しみ抽選会
- ☞ 読書活動紹介パネル展示

出 演（順不同）

- ★ 高尾野小親子読書会
- ★ 蕨島小親子読書会
- ★ 江内小親子読書会
- ★ ハッピークローバー
- ★ 出水子ども劇場
- ★ そらいろのたね
- ★ 紙ふうせん
- ★ 虹色のゆめ
- ★ 市立図書館



第3土曜日は「市民読書の日」

読書活動推進ホームページ「よんみゃんせ」

<http://www.city.izumi.kagoshima.jp/reading/index.html>

図書館だより

新しい本の紹介 (予定)

<幼児・小学生>

- 「らくごで笑児科」 齊藤 洋 作
- 「ベタベタかめん」 あきやま ただし 作・絵
- 「もったいないばあさんのてんごくとしごくのはなし」 真珠 まりこ 作・絵
- 「じゃがいもじゃがじゃがさつまいも」 長野 ヒデ子 作・絵
- 「ぼくのニセモノをつくるには」 ヨシタケ シンスケ 作
- 「世界は宝物でいっぱい！」 岡田 貴久子 作
- 「あなのはなし」 ミラン・マラリック 作
- 「こんくのおんがくはっぴょうかい」 たしろ ちさと 作
- 「まるかいてピオン」 舟崎 克彦 作・絵
- 「ミリー・モリー・マンデーとともだち」 ジョイス・L・プリスリー 作

<中学生・高校生>

- 「お城へ行こう！」 萩原 さちこ 著
- 「グリーン・グリーン」 あさの あつこ 著
- 「風味さんじゅうまる」 まはら 三桃 著

<一般>

- 「神様の裏の顔」 藤崎 翔 著
- 「こぼれ落ちて季節は」 加藤 千恵 著
- 「魔術師の視線」 本多 孝好 著
- 「きょうのできごと、十年後」 柴崎 友香 著
- 「私家本椿説弓張月」 平岩 弓枝 著
- 「フォルトウナの瞳」 百田 尚樹 著
- 「Red」 島本 理生 著
- 「昨日のまこと、今日のうそ」 宇江佐 真理 著
- 「関所破り定次郎目籠のお練り」 佐藤 雅美 著
- 「ほんとうの花を見せにきた」 桜庭 一樹 著
- 「とりどりの円を描く」 佐伯 一麦 著
- 「黒猫の約束あるいは廻行未来」 森 晶麿 著
- 「アイネクライネナハトムジーク」 伊坂 幸太郎 著
- 「妻恋坂情死行」 鳥羽 亮 著
- 「笹の舟で海をわたる」 角田 光代 著

図書館名 (電話番号)	開館時間	11月の休館日
中央図書館 (☎ 63-2105)	平日 午前9時～午後8時 土曜・日曜、祝日 午前9時～午後6時	17日
高尾野図書館 (☎ 82-5452)	午前9時～午後6時	21日 17日～19日 (くん蒸作業のため) 21日(定期休館日)
野田図書館 (☎ 84-3100)		

11月 移動図書館運行表			
ステーション名	運行時間	運行日	
		11月	
第1・3 火曜日	千本付団地広場	10:00～10:20	4日 18日
	平和団地集会室	10:30～10:50	
	鹿島住宅広場	14:20～14:40	
	茶円堀団地広場	14:50～15:10	
	鹿島自治公民館	15:20～15:40	
第1・3 水曜日	東辺田自治公民館前	10:10～10:30	5日 19日
	尾野島浜自治公民館	10:45～11:05	
	菅原神社(荘上・荘下)	14:10～14:30	
第1・3 木曜日	ウッドタウン自治公民館	14:45～15:05	6日 20日
	太田原住宅	10:30～10:50	
	上場集落	13:45～14:05	
	宮之元集落	14:25～14:45	
第2・4 木曜日	原(農業者トレーニングセンター)	14:55～15:15	13日 27日
	不動野集落	15:25～15:45	
	内野々下自治公民館	10:00～10:20	
	受口自治公民館	10:40～11:00	
第2・4 金曜日	屋地自治公民館	14:10～14:30	14日 28日
	熊野神社前	14:40～15:00	
	鶴亀タウン	9:40～10:00	
	元町自治公民館	10:15～10:35	
	今釜西自治公民館	10:50～11:10	
	鶴水園	14:10～14:40	
加紫久利住宅広場	14:55～15:15		
米ノ津駅前広場	15:25～15:45		



出水市立中央図書館開館30周年記念
第68回読書週間企画

図書館トレーディングカード

期間：10月27日(月)～11月30日(日)

15冊借りるとトレーディングカードを1枚プレゼント。
カードは全部で10種類です。

<http://www.izumi-library.jp/>

出水市立図書館 トップページ

検索



11月のおはなし会・親子読書会		
中央図書館	おはなしのへや (毎週水曜日)	5、12、19日、26日 午後4時～
高尾野図書館	おはなしのへや (毎週月曜日)	10、17日 午後4時～
	親子読書教室 「すくすく」	11日(火)、25日(火) 午前10時30分～
野田図書館	おはなしのじかん (毎週木曜日)	6、13、20、27日 午後4時～
	だっこでギュッ	6日(木) 午前10時30分～
	夜のおはなし会	23日(日) 午後7時～



多彩な出し物でにぎわう
ぐいぐい祭り

毎年、恒例となっている「ぐいぐい祭り」が9月12日、出水公会堂で開催されました。

川端通りを市内外へ広くPRし、日ごろの感謝を表そうと川端通り会(宇津木信孝会長)が主催し、今回で15回目の開催。

会場周辺には多くの出店が立ち並び、職場の同僚や家族連れなど大勢の人でにぎわい、また、旅行券等が当たる抽選会もあり、大いに盛り上がりました。



もったいないを再確認
リサイクル祭り

8月1日から24日の間、リサイクルセンターエコリア北薩でリサイクル祭りが開催されました。

訪れた多くの市民は、普段見ることのできない破碎設備などの見学を通じて、ごみ減量やリサイクルについて学んでいました。

また、最終日には修理再生された自転車や家具などの抽選会、書籍等の無料配布が行われ、多くの品が再利用されました。



ウナギの調理体験
高尾野小・野田小児童

9月13日、高尾野川で高尾野小・野田小の児童約40人がウナギの調理体験を行いました。

「高尾野川をきれいにする会」(高崎正風会長)が主催したもので、子どもたちは、事前に川に仕掛けていた竹かごからウナギを引き上げたり、ぬるぬるするウナギの調理を見学・体験しました。

調理が済むと、炭火で焼かれたうなぎのかば焼きをみんなおいしそうに頬張っていました。



ご長寿へ記念品を贈呈
敬老の日

9月10日と13日、敬老の日を前に市長が市内で新たに90歳を迎えた高齢者宅を訪問し、長寿を祝福しました。

市長から「暑い日が続きますが、体調に気をつけて、これからもお元気で過ごしてください」と声を掛けながら写真と記念品を手渡しました。

お年寄りからは、「家族の支えのおかげです。」と感謝の言葉がありました。



熱気あふれる音楽の祭典
A・M・F

8月31日、市内で活動するアマチュアバンド7団体による「アマチュア・ミュージック・フェスティバル in IZUMI」が市音楽ホールで開催されました。

ロック、ポップスやフォーク等ジャンルもさまざままで、オリジナルソングも披露されました。

フィナーレでは出演者全員がステージに上がり熱唱するなど会場は大いに盛り上がりました。



多彩なステージ
野田郷駅前コンサート

9月14日、肥薩おれんじ鉄道野田郷駅で地域活性化と鉄道利用の促進を図った駅前コンサートが行われました。

まちおこしグループ「ネットワークGOGO野田郷」が主催し、今年で14回目。

ステージでは、地元の合唱グループやバンド、野田郷島津太鼓の迫力ある演奏などで大いに盛り上がっていました。



鹿島自治会が優勝
自治会対抗G・G大会

9月25日と26日に第9回自治会対抗グラウンドゴルフ大会が開催されました。

25日は市内各会場で予選会が行われ、翌26日に各会場から勝ち上がった64チームによる決勝大会が総合運動公園で行われました。

各チームとも熟練したクラブさばきを披露するなど熱戦が繰り広げられ、見事「鹿島自治会1」チームが5年ぶり3回目の優勝をおさめました。

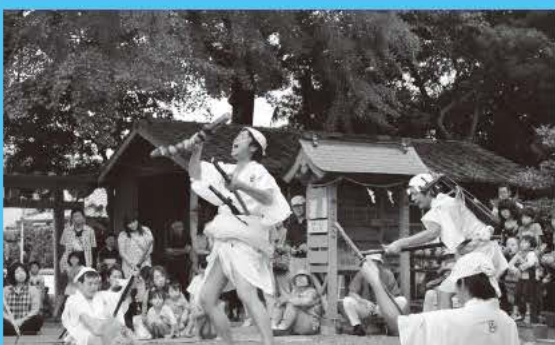
**株式会社マツバラ
立地協定調印式**



工場増設に伴う立地協定
株式会社マツバラ

高尾野内陸工業団地で地元産タケノコなどの農林産品を使用した給食食材、加工食品等の製造・販売を手掛ける株式会社マツバラ(松原清俊代表取締役・写真左)が、取引量の増加と衛生管理の更なる向上のため、9月22日、市と工場増設の立地協定を締結しました。

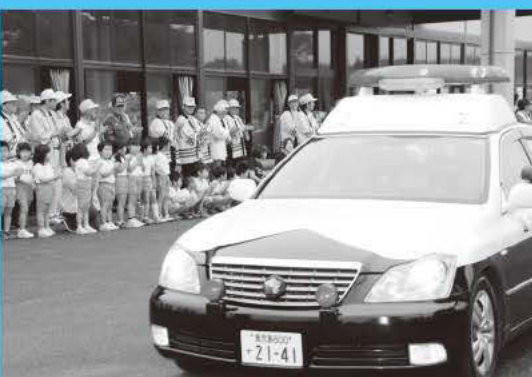
今回の工場増設により、農林業の活性化や新規雇用による地域経済の発展等が期待されます。



絶妙な掛け合い
紫尾神社秋祭り

9月23日、高尾野町の紫尾神社で五穀豊穰に感謝する秋祭りが開催され、高尾野兵六踊り保存会による「高尾野兵六踊り」や江内小学校児童による「江内山田楽」、日本舞踊など多くの郷土芸能が奉納されました。

大石兵六と、和尚などに化けたキツネとの掛け合いや、ユーモラスな動きに、会場に集まった多くの見物客から大きな笑い声があがっていました。



運転マナーの再確認を
秋の交通安全運動

9月22日、きらめきドームで秋の全国交通安全運動啓発広報出発式が行われました。

子どもと高齢者の交通事故防止を目的に「ルールとマナー 乗せて走ろう 秋の道」をスローガンとして開催。自治会連合会や行政関係者約150人が出席し、米ノ津保育園の園児による交通安全宣言のあと、広報車が市内を巡回しました。



被災地の復興を願って
市内小・中学生募金活動

広島市で発生した土砂災害の復興に役立ててほしいと、市内21の小・中学校の児童・生徒たちが募金活動を行い、9月24日、集まった義援金を日本赤十字社に贈呈しました。

ボランティアの方々が、連日復旧作業に尽力している姿を見て、児童生徒たち一人一人が自分たちでも何かできることはないかと考え、市内各学校ごとに取り組み、今回の義援金贈呈となりました。



外国人へ民泊をPR
出水農家民泊

9月24日～26日、東京で開催されたVISIT JAPANトラベルマート2014で、本市で取り組んでいる出水民泊のPR活動を行いました。

これは、グリーンツーリズムで海外からの誘客を進めている先進地域として、本市が農林水産省から招待されたもので、主に東アジアの旅行会社に積極的に本市をPRしてきました。

初秋の風物詩

たかおのいも煮会・広瀬川いも煮会

市内の異なる業種間の交流と、地元豊かな農産物の地産地消を図ることを目的に、9月13日に「たかおのいも煮会」が、10月1日に「広瀬川いも煮会」がそれぞれ開催されました。

今年で18回目を数える「たかおのいも煮会」は、あいにくの雨模様にもかかわらず600人を超える多くの市民が、アユの塩焼きやいも煮、竹で作った容器に盛り付けられた料理に舌鼓を打っていました。

また、広瀬川いも煮会は今年で23回目。かがり火がたかれた会場では、アユの塩焼き、山形風がいも煮のほか、焼き肉や揚げたてのからあげに多くの行列ができるなど、こちらでも600人を超える多くの市民が川面を渡る秋風に吹かれながら、自然の恵みに舌鼓を打っていました。



ドームテントを初利用♪

市教育委員会青年の家



10月8日、青年の家で購入したドームテントが、高尾野小学校5年生の宿泊学習で初めて利用されました。このドームテントは、市内外の皆さまからのふるさと納税「ツルと歴史のまち応援基金」の一部で購入したものです。

体育館でのお披露目となりましたが、生徒たちは普段できない体験に大喜びでした。

植木市初競り

植木市場



10月2日、平和町の植木市場で平成26年度秋の植木市初競りが行われました。

庭園用のラカンマキ等のほか、カキやブルーベリーなどの果樹など約3,000本が出展され、150人を超える大勢の市民が威勢の良い掛け声の競りに参加し、目当ての品を競り落としていました。

出水市植木市場は、来年の5月まで毎月2の付く日に開催されており、誰でも参加できます。

新しい学び舎

出水小学校新校舎完成



10月10日、出水小学校で老朽化した校舎の一部建て替えに伴う新校舎の落成式が行われ、PTAや近隣自治会長等が出席し、新しい学び舎の門出を祝いました。新校舎は、麓武家屋敷の景観に配慮し、落ち着いた色合いの外観。

式典では、児童を代表して6年生の大尾晟矢君が「大切に使っていきたい。」とお礼の言葉を述べていました。

お地蔵様に願いを

出水地蔵まつり



10月11日、本町商店街の高台にある八坂神社で「出水地蔵まつり」が開催されました。

一刀彫りでは日本一の大きさを誇るお地蔵さまは、長生き、子育て、交通安全など厄除け地蔵として知らせており、本市の名所にもなっています。

参拝客は、線香を供え一人一人思いをこめながら、お地蔵様に手を合わせていました。

有料広告のページ

【申込・問い合わせ先】
本庁政策調整室秘書広報係
☎0996-63-4120

このページは、有料広告を掲載するページです。
広告内容は、広告主の原稿をそのまま掲載してありますので、
詳細な内容については、広告主に直接、お問い合わせください。
広報いずみの発行部数は21,200部で市内のほぼ全世帯に配布
されます。同窓会や記念事業等のイベント告知にもご利用くだ
さい!! 現在募集中の広告につきましては、2015年4月号以降の
掲載予定となりますので、ご了承ください。



年賀状印刷

喪中ハガキ承ります

早割特典

2色印刷 30枚の場合
通常価格:3,400円(税抜)
2,400円(税抜)

※ハガキ代は
含まれていません。
11月30日@まで

一例



※お年玉付年賀ハガキは当社で準備しております。※見本は新聞折り込みをご覧ください。



丸尾印刷有限公司 出水市昭和町21-6(出水税務署よこ)
☎0996-62-1278 ☎63-3522

よね だ けい ご
弁護士 米 田 圭 吾 (鹿児島県弁護士会所属)

■ 出水法律事務所 ■

住所：出水市昭和町3-24
電話：0996-79-3535

相談時間 平日(月曜日～金曜日)
午前9時30分～午後5時まで


※営業時間にご都合がつかない場合はご相談ください。

法律的なアドバイスが必要なこんな時…

- ・相続や遺言について聞きたい
- ・離婚をしたい
- ・借金のご相談したい
- ・経営が苦しい
- ・会社・個人事業の顧問になってほしい
- ・会社と従業員の問題で相談したい

その他、幅広い分野を取り扱っています。
皆様がお困りのことについてお気軽に
ご相談ください。

初回の相談料は
1時間まで無料です



こころのふるさとをお届けする

ふるやしき

株式会社 佛壇の古屋舗

古屋舗と言えば・・・

お掃除簡単GL加工 次世代まで輝き続ける金箔!!
お仏壇の修復 大切なお仏壇を購入時よりもきれいに!!

目上工場完備
安心の10年保証
自慢のGL加工



営業時間：AM9:00～PM6:00

佛壇の古屋舗 出水店
出水市緑町45-16
☎0996-63-0371 ☎0120-650-371

土地・建物をお探しの方は
是非お電話を!

土地・建物の売買はお任せください
宅地建物取引主任者、ファイナンシャル・プランナー、住宅ローンアドバイザー

(株)EFP不動産 代表 勇二

事務所 出水市明神町2258-2
電話 0996-79-4210

閲覧ありがとうございました

保険の
セレクトショップ

募集代理店 ユニバーサルライフ㈱



<https://www.facebook.com/hoken.select>

ファイナンシャルプランナー(FP)による保険診断・見直し等の無料相談

保険のセレクトショップ 出水店 0996-62-0111

鹿児島県出水市昭和町13-1-1F(出水市役所ななめ前)

ほっ

有料広告のページ

【申込・問い合わせ先】

本庁政策調整室秘書広報係
☎0996-63-4120

このページは、有料広告を掲載するページです。
広告内容は、広告主の原稿をそのまま掲載してありますので、
詳細な内容については、広告主に直接、お問い合わせください。
広報いずみの発行部数は21,200部で市内のほぼ全世界に配布
されます。同窓会や記念事業等のイベント告知にもご利用くだ
さい!! 現在募集中の広告につきましては、2015年4月号以降の
掲載予定となりますので、ご了承ください。

普通科 特進課程

定員50名
男・女

ハイレベルな国公私立大及び医歯薬系への進学を
目指します。

【ゆるぎない進学実績】平成22年～26年の主な合格大学(過去5年分卒業生合計259名)
京都大学2名・大阪大学1名・横浜国立大学1名・神戸大学1名・広島大学3名・
九州大学15名・熊本大学24名・鹿児島大学35名・早稲田大学3名・
慶應義塾大学1名・中央大学1名・立教大学2名・青山学院大学2名・
東京理科大学6名・同志社大学4名・立命館大学20名・関西学院大学2名・
各大学薬学部33名 など 国立・私立大学合計478名

一人ひとりを大切に個別指導

平日は、帰りのスクールバスを17:20発と19:30発の2便体制にしており、放課後の
学習および個人指導を充実すべく全力で取り組んでいます。
土曜及び祝日に特進館を開放して、個人指導や補習も行っています。

※学業・人物ともに優れた生徒には学園奨学金制度もあります。

医療福祉科 (病院奨学金制度あり)

定員40名
男・女

時代が求める介護のスペシャリストを目指します。

- 介護福祉士の国家試験受験資格取得。(中学卒業後最短コース)
- 介護福祉士国家試験の平成26年本校合格率83.3%(全国平均64.6%)
- 病院奨学金制度が福祉科にも適用されるのも大きな特色になっています。
- 「介護福祉士実務者研修」及び「介護職員初任者研修」修了者には、卒業時に修了証書が授与されます。



看護学科 (病院奨学金制度あり)

定員80名
男・女

高い知識・技術・態度・接遇マナーを身につけた
看護師を目指します。

- 看護師国家試験受験資格取得。平成26年本校合格率97.3%(全国平均89.8%)
- 看護学科基礎課程(高校課程3年間)を卒業後、専門課程(2年間)で修学し、五年一貫教育で看護師を養成します。(中学卒業後最短コース)
- 助産師・保健師養成所受験資格取得。
- 大学病院をはじめとした、安心できる大きな病院による病院奨学金制度が特徴です。



普通科 教養課程

定員30名
男・女

きめ細かな個別指導で中堅大学への進学を目指します。

- 部活動やその他の活動と学習を両立しながらの進学に適し、成績上位者は国立大学へも進学しています。
- 6限目は、教養と部活のコース別の授業に分かれます。
- 放課後は、各自の希望に応じて個別指導を行っています。

普通科 普通課程

定員35名
男・女

大学・短期大学・専門学校への進学や就職を目指します。

- 生徒一人ひとりの進路目標達成のために、基礎学力の習得に励んでいます。
- 強化指定部の生徒が多く在籍し、全国大会出場を目指して日々取り組んでいます。
- 6限目は普通コース・体育コース・吹奏楽コースに分かれて、コース別の授業が受けられます。

※強化指定部(野球・サッカー・駅伝・吹奏楽)

※部活動技能(強化部)・人物ともに優れた生徒には、学園奨学金制度もあります。(適用人数に制限あり)

入試説明会実施中

本校の説明を聞きたい生徒さんや保護者の方を対象に、各地の中学校や塾等で、本校学校紹介・入試説明会をさせていただいております。聞きたい方が一人でも、必ず説明に参ります。是非、説明会をさせていただきます。よろしくお願いたします。

学費について (平成26年度)

●授業料 入学金 高校:100,000円 看護学科専門課程 200,000円

科 課程	授業料	月 納 金 支 額				
		就学支援金0円	就学支援金9,900円	就学支援金14,850円	就学支援金19,800円	就学支援金24,750円
普通科(特進課程)	47,000円	47,000円	37,100円	32,150円	27,200円	22,250円
普通科(教養課程)	46,000円	46,000円	36,100円	31,150円	26,200円	21,250円
普通科(普通課程)	44,000円	44,000円	34,100円	29,150円	24,200円	19,250円
医療福祉科	46,000円	46,000円	36,100円	31,150円	26,200円	21,250円
看護学科(基礎課程)	49,000円	49,000円	39,100円	34,150円	29,200円	24,250円
看護学科(専門課程)	57,000円	—	—	—	—	—

※授業料には実習費や特進費等が含まれています。

●諸会費……1,700円(PTA会費 後援会費 生徒会費)

国の就学支援金について

平成26年度より、公立高校の授業料無償制度が廃止され、公立・私立共通の就学支援金制度へ一本化されました。これにより、保護者の収入状況に照らして、授業料より下記の金額が減額されます。

家族所得区分(目安)	支援金月額
250万円未満	月額24,750円
250万円～350万円未満	月額19,800円
350万円～590万円未満	月額14,850円
590万円～910万円未満	月額9,900円
910万円以上	0円

病院奨学金制度の紹介 ※希望者全員適用

- 病院奨学金制度とは、看護師(看護学科)または、介護福祉士(医療福祉科)の資格を取得して本校を卒業(修了)した後、所定の義務年限(下表参照)病院に勤務すれば返済が免除される受給型の奨学金です。
- 受給型ですので貸与型である県育英会などの公的奨学金と重複して受けることができます。ちなみに高校生で病院奨学金Cコースと県育英会奨学金の併用により、自宅通学生で月額8万円の奨学金を受け取る事が可能です。
- 本校奨学金病院は、大学病院をはじめとする設備の整った安心できる病院ばかりです。

〈看護学科〉

コース	金 額		義務年限	
	基礎課程	専門課程	基礎課程+専門課程	基礎課程のみまたは専門課程のみ
Aコース	30,000円	40,000円	5年	2年
Bコース	40,000円	50,000円	3年半	2年半
Cコース	50,000円	60,000円	4年	3年
入学金	100,000円	200,000円	—	—

〈医療福祉科〉

コース	金 額	義務年限
Aコース	30,000円	2年
Bコース	40,000円	2年半
Cコース	50,000円	3年
入学金	100,000円	—

※義務年限とは、看護師資格、介護福祉士資格取得後、奨学金返済免除のため必要とされる病院勤務年数です。(給与からの差引はありません)
※併願入学生はA,B2つのコースからの選択となります。



出水中央高等学校

〒899-0210 鹿児島県出水市西出水町448番地
代表☎62-0500 入試専用☎62-6677

URL <http://izumi.ac.jp> Email kikakubu@izumi.ac.jp



(新生児(保護者)敬称略)

諏訪原 優月 (豊・里菜)
竹原 大真 (大樹・真希)
米本 翔馬 (竜一・加美)
平寄 大馬 (秀樹・真美)
上野 瑛斗 (瞬一・惠美)
黒崎 穂夏 (徹・慶美)
高森 穂夏 (徹・慶美)
飯島 穂夏 (徹・慶美)
吉満 清花 (正和・愛子)
金子 優仁 (克美・寿恵)
木戸 湧心 (泰史・絵里菜)
石牟禮 春希 (紘太・優)
岩切 統馬 (純一・朝美)
前田 幸花 (聡・亜津子)
森本 惺太 (貴浩・愛)
松岡 愛紗 (祐貴・光)
楠元 湊士 (洋平・理映子)
村上 王牙 (一 夫)
山岡 功征 (寿史・智子)
井手 凛太郎 (雄基・麻未)
豊貴 月愛 (英明・由加)
高橋 幸子 (勝志・奈月)
湖上 晴貴 (大介・ゆかり)
菅牟田 大翔 (真仁・佑里)
麦生田 優希 (優介和貴子)
川畑 響斗 (直道・早百合)

猿樂 和 (成人紀代子)
秋田 恵風 (孝博・惠理香)
藏満 明人 (貴 明)
坂下 美和 (真伍・亜由美)
木嶋 泰成 (友洋・友美)
小田 雅人 (裕人・貴子)
田島 愛唯 (裕史郎・由香里)
脇黒 唯 (裕輔・美奈子)
川上 愛子 (潔・志穂美)
山元 陽夢 (洋平・陽子)
麻生 紗希 (貴志・瑞絵)
(9月2日~10月1日届け出分)

ごめい福を
お祈りします

(死亡者(年齢)(住所)敬称略)

江川野 建次 (79) 江川野
久田 友三 (92) 諏訪馬場
金子 フサ子 (90) 諏訪馬場
俣川 規子 (68) 新町
中園 清人 (85) 上村西
川崎 美鶴 (96) 平坊
松元 静哉 (89) 表郷西
濱田 順子 (62) 大和
玉利 光敏 (86) 石坂(高尾野)
城後 アヤ子 (85) 広瀬
青木 富佐子 (88) 切通
小川 ミドリ (87) 鶴亀タウン
木串 ミキ (78) 浦窪

道添 トヨ子 (79) 西水流
鬼塚 トミ子 (91) 西天野原出水
坂脇 道夫 (90) 朝熊
御供田 一彦 (83) 横尾
木串 英三 (92) 八幡(出水)
中村 フサエ (78) 名古屋中
川上 弘 (75) 上原(高尾野)
吉野 和人 (79) 千間山
溝上 ツヨ (95) 上浦窪
陳鳳 珍 (64) 平和団地
小園 スミエ (91) 栄町
宮野 正人 (77) 西辺田
浦崎 恵美 (86) 本町(野田)
東中野 均 (87) 射場元
堂園 愛子 (89) 木牟礼
松永 紀 (74) 朝日町
山下 種雄 (83) 切通
齊藤 紀夫 (72) 東水流
倉田 弘 (91) 平良馬場
兒島 アヤ子 (93) 新町
北園 登 (82) 下高尾野下
田代 耕造 (64) 上場
川畑 ツユ子 (90) 鮎川
井ノ上 幸 (90) 上水流
友田 勇 (69) 渡瀬口
遠竹 フミ (86) 野平
前原 雄 (90) 上田多園
荒木 直子 (32) 鹿島住宅
宮下 正晃 (89) 平松西
勝下 幸男 (75) 御岳

ご寄付ありがとうございました

香典返し寄付 (敬称略)

山下 俊二 (63) 八幡(野田)
松元 マサノ (85) 上田多園
井上 ミヨ (84) 下古市
城下 正義 (85) 本城
(9月2日~10月1日届け出分)

東中野 保 (射場元)
小園 浩市 (薩摩川内市)
山下 健二 (新町)
倉田 マツ子 (平良馬場)
北園 愛子 (下高尾野下)
川畑 勝志 (鮎川)
友田 紀子 (渡瀬口)
遠竹 正 (野平)
田代 耕一 (上場)
濱田 道生 (大和)
寺坂 キミエ (岡山県)
宮下 ユミ子 (平松西)
城下 フサ子 (本城)



以上市社会福祉協議会へ
お誕生、ごめい福、ご寄付欄
への掲載を希望されない方は
届け出の際にお知らせいただ
くか、本庁政策調整室までご
連絡ください。

当番医のお知らせ

担当医療機関は、下表のとおりです。

○都合により担当医療機関が変更になることがあります。出水消防署(☎63-0119)にお問い合わせください。

○当番医での受診は、急患に限ります。

※[当]：日曜・祝日在宅当番医(午前9時～午後5時)

[児]：小児科当番医(午前10時～正午)

11 月					
日	医 療 機 関 名				
2日(日)	[当]	恒吉医院	消化・内科	大和	☎82-0048
	[当]	三慶医院	循環器・内科	井上	☎63-2333
	[当]	北国医院	外・小児・整形外科	阿久根市	☎72-0016
	[当]	脇本病院	精神・内科	阿久根市	☎75-2121
	[当]	鷹巣診療所	内・外科	長島町	☎86-0054
	[児]	出水総合医療センター		早馬	☎67-1611
3日(月)	[当]	平田整形外科クリニック	整形外科	西町	☎62-8801
	[当]	野田診療所	内科	仮屋	☎84-2023
	[当]	有村産婦人科・内科	産・婦人・内科	阿久根市	☎73-4180
	[当]	飯尾医院	内・外・婦人科	長島町	☎88-5040
9日(日)	[当]	クリニック.なかむら	消化・内・外科	平良馬場	☎62-0241
	[当]	せき耳鼻咽喉科クリニック	耳鼻咽喉科	東大野原	☎64-1187
	[当]	上園医院	内・小児科	阿久根市	☎73-1055
	[当]	平尾診療所	内・外科	長島町	☎88-2595
	[児]	こどもクリニック永松	小児科	鹿島	☎64-1500
16日(日)	[当]	林泌尿器科クリニック	泌尿器科・内科	早馬	☎64-8800
	[当]	さくら通りクリニック	脳神外・脳神内科	千本付	☎62-2311
	[当]	内山病院	内・外・泌尿器科	阿久根市	☎73-1551
	[当]	長島クリニック	内・外科	長島町	☎88-6405
	[児]	出水総合医療センター		早馬	☎67-1611
23日(日)	[当]	友愛クリニック	内・消化器科	太鼓橋	☎64-2101
	[当]	わかすぎ皮膚科クリニック	皮膚科	表郷東	☎64-1313
	[当・児]	しみずこども医院	小児科	阿久根市	☎68-0633
	[当]	長島クリニック	内・外科	長島町	☎88-6405
24日(月)	[当]	福元医院	内・循環器科	新町	☎67-3200
	[当]	荘記念病院	精神・内科	西水流	☎82-3113
	[当]	鶴見医院	内・呼吸科	阿久根市	☎73-0553
	[当]	鷹巣診療所	内・外科	長島町	☎86-0054
30日(日)	[当]	整形外科ばばぐちクリニック	整形外科	六月田中	☎64-8260
	[当]	しもぞのクリニック	内・胃腸科	石坂(出水)	☎63-8300
	[当]	いまむらクリニック	泌尿器科・内科	阿久根市	☎73-1700
	[当]	飯尾医院	内・外・婦人科	長島町	☎88-5040
	[児]	出水総合医療センター		早馬	☎67-1611

休日当番歯科医・当番薬局

11月2日				11月23日			
はしぐち歯科クリニック	歯科	☎62-8241	茶 円 堀	しお歯科医院	歯科	☎67-5844	米ノ津駅通り
タカラ調剤薬局		☎62-8813	渡 瀬 口	めぐみ薬局		☎82-5551	太 鼓 橋
11月3日				11月24日			
久木田歯科医院	歯科	☎73-0470	阿久根市	中島歯科医院	歯科	☎82-0020	町(高尾野)
ひまわり薬局		☎62-6070	桜 町	ハート薬局		☎79-3877	新 町
野田調剤薬局		☎84-2856	仮 屋	しもずる薬局		☎64-2211	西 水 流
11月9日				11月30日			
白男川歯科医院	歯科	☎63-0009	向 江	児島歯科医院	歯科	☎86-1266	長 島 町
ふれあい薬局		☎63-3070	平良馬場	フタヤ薬局		☎67-5253	六月田中
メープル薬局		☎62-9292	東大野原	D・ML五万石薬局		☎63-8800	野添(出水)
11月16日							
田畑歯科医院	歯科	☎62-0888	東大野原				
マリン薬局米ノ津店		☎67-5002	早 馬				
さくらんぼ薬局		☎68-7000	千 本 付				

※歯科医院診療時間 午前9時～正午
 ◎変更になることがあります。
 出水消防署(☎63-0119)にお問い合わせください。

水道修繕工事当番事業者

期 間	出 水 地 域			高尾野・野田地域		
	工事事業者	平 日	休日および平日の午後5時以降	工事事業者	平 日	休日および平日の午後5時以降
11月1日～2日	山門電気商会	☎67-1066	携帯電話 (090-7397-7898)	軸蘭設備工業	☎82-0889	携帯電話 (090-7154-7490)
11月3日～9日	司 工 業	☎63-7485		柏木産業	☎82-1474	
11月10日～16日	岩崎電設	☎62-1414		三友建設	☎82-0173	
11月17日～23日	ヤマサキ電機産業	☎67-3405		別府水道住宅設備	☎84-2080	
11月24日～30日	たかさご水道	☎67-4400		樋口電設	☎85-5901	

※家庭内の修繕は、施工した工事事業者にご連絡ください。

火の元には十分注意しましょう！

出水市消防本部管内の火災・救急状況(2014年9月1日～同9月30日)

	火 災				救 急	
	発生件数	うち建物	死者	負傷者	発生件数	うち急病
出 水	0件(-4)	0件(-2)	0人(0)	0人(0)	154件(+4)	86人(+2)
2014年の累計	8件(-10)	4件(-5)	2人(+2)	2人(-2)	1602件(-18)	841人(-27)

※()内の数字は前年同月比

11月の主な行事

- 2日(日)▶地区別市民体育大会(野田地区) 9日(日)▶地区別市民体育大会(江内地区)
- 出水地域文化祭(1日、2日・市文化会館、市総合体育館)
- 高尾野地域文化祭(8日、9日・高尾野農村環境改善センター、高尾野体育館)
- 市政座談会(11日、13日、17日、21日・市内各会場(7ページに関連記事))
- 大産業祭(15日(土)午前9時30分、16日(日)午前9時・陸上競技場周辺等(6ページ))

10月号に掲載しましたが、おめでとうございますの記事で、県代表として派遣された藤崎隆斗さん（米ノ津小5年）とありましたが、正しくは「藤崎隆斗さん（米ノ津小6年）」でした。お詫びして、訂正します。



県青年大会・芸能文化の部で優秀賞を受賞した高尾野青年団の皆さんと、フットサルの部で三連覇、のどじまんの部で努力賞を受賞した野田町青年団の皆さん。



県女子総合剣道選手権大会・小学生の部で優勝した猪原悠月さん（前列右）と第3位の椿陽奈さん（前列左）。
県少年剣道錬成大会で優勝した、出水剣友スポーツ少年団の皆さん。



鹿児島興業信用組合（満田學理事長）が、本市の教育・文化の振興に役立ててほしいと寄付をされました。

ありがとうございます

九州中学校空手道競技大会・男子個人形の部で優勝した、下蘭尚平さん（莊中学校）。



表紙取材レポ



上大川内地区の棚田が稲刈り時期と聞き、取材に。田んぼの近くの家の方に「写真撮りに来ましたー。」と言うと、「んだっ。茶どん飲んでいっきゃん。」と優しい言葉が。残したい風景と、温かいおもてなしの心。あらためて、出水は良いとこだなーと思いつつ、元気をもらって帰りました。

クレインパークだより 102

「出水のツル」

毎年10月頃になると、冬の使者であるツルが、越冬のため繁殖地のシベリアや中国の東北部から出水に渡来します。
平成25年度の羽数調査では、12,557羽で、17季連続の万羽ツルとなりました。
この調査は、高尾野中、莊中のツルクラブと県ツル保護会およびボランティアが、毎年11月から翌年の1月までの計6回行っています。
11月からは、食害対策の為に、小麦などの給餌を行います。
翌年の2月頃にはマナヅル、3月頃にはナベヅルが繁殖地に向かって北帰行を始めます。

「今月の問題」

ナベヅルとマナヅルの産卵数は、どれでしょう？

- A 1～2個
- B 3～4個
- C 4～5個

☆ 答えは来月号で。先月号の答えは、C カムリヅル でした。



■発行 出水市
■出水市役所(本庁) 〒899-0292 鹿児島県出水市緑町1番3号
TEL0996-63-2111(代表) FAX0996-63-0680
高尾野支所 〒899-0492 鹿児島県出水市高尾野町大久保7番地
TEL0996-63-2111(代表) FAX0996-82-2399
野田支所 〒899-0502 鹿児島県出水市野田町下名7035番地
TEL0996-63-2111(代表) FAX0996-84-2078
■ホームページアドレス http://www.city.izumi.kagoshima.jp/
■電子メールアドレス info_izm@city.izumi.kagoshima.jp

■携帯電話用ページ <http://www.city.izumi.kagoshima.jp/i/>

スマートフォン用



携帯電話用

