



鹿児島県出水市

広報

いずみ

人と自然が融和した にぎわいある元気都市 出水市

「走るレストランへようこそ」



(肥薩おれんじ鉄道出水駅にて3月5日撮影)

世帯数と人口

(4月1日現在:住民基本台帳)

世帯数	2万4,650 (-106)
人口	5万5,612 (-434)
男	2万5,974 (-204)
女	2万9,638 (-230)
出生	40
死亡	64
転入	326
転出	709

()内は前月比

主な内容

都市計画マスタープランを策定	2~3
市有地を売却	5
検診を受診しましょう	12~13
野球殿堂入り投手来たる	14

5

2013 (平成25年)
No.86

出水市都市計画マスタープランを策定

策定概要

《策定の経過》

市では、市街地および郊外における土地利用の混在化や無秩序な開発を抑制し、健全な都市環境と豊かな自然環境との調和の取れたまちづくりを推進するため、出水市都市計画マスタープラン（以下「都市計画マスタープラン」）を3月25日に策定しました。

策定に当たっては、市民の皆さまのご意向を積極的に計画へ反映するため、市民の方々に直接「出水市都市計画マスタープラン策定委員会（委員長 鹿児島工業高等専門学校 平田登基男名誉教授ほか 13人）」に参加していただき、2010年12月17日の諮問後、約2年間にわたり5回の審議を経て、1月31日に市長へ答申されました。

その後、2月18日に市都市計画審議会の答申を受け、3月12日に市議会全員協議会で説明しました。

本計画に対し、「住民アンケート・中学生アンケート」、「パブリックコメント」において貴重なご意見やご提言をいただきました市民の皆さま、策定委員会委員および都市計画審議会委員ならびに「地域別ワークショップ」へ参加していただきました33人の方々、ご協力いただきありがとうございました。



《計画の構成》

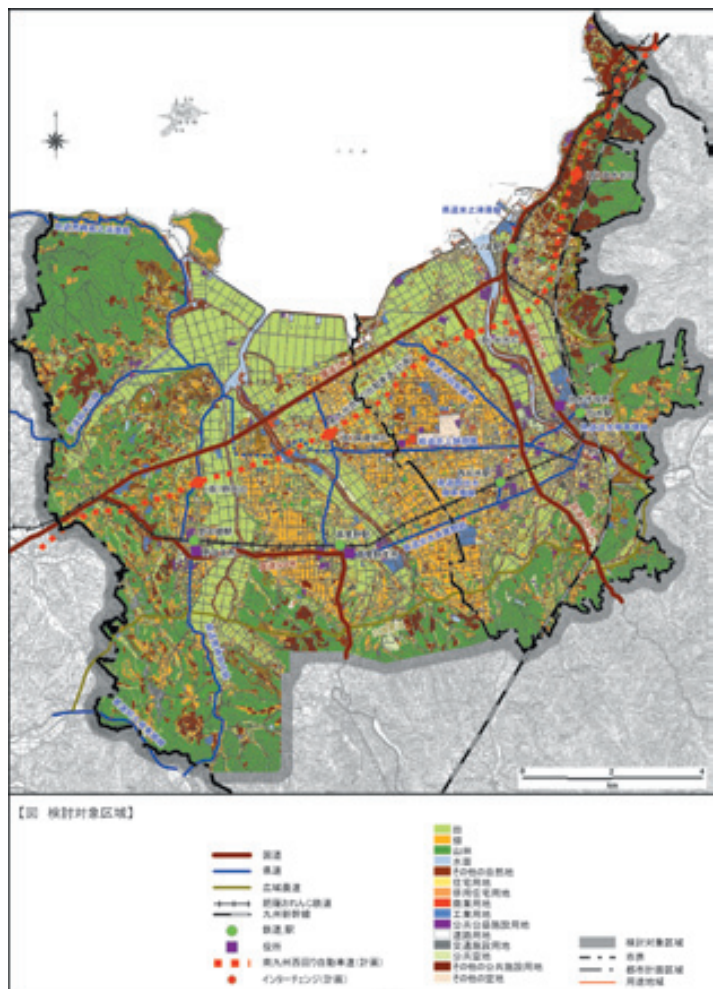
都市計画マスタープランは、都市の現況と課題を明らかにした上で、都市計画区域、高尾野地域、野田地域の市街地およびその周辺部に焦点をあてた「全体構想」、各地域のまちづくりの方針を示す「地域別構想」およびこれらを実現するための「実現化方策」から構成されます。

《計画の目標年次・計画期間》

都市計画マスタープランは、平成44年（2032年）を目標年次とし、計画期間を平成25年度（2013年度）から平成44年度（2032年度）までのおおむね20年間とします。

《計画の対象区域》

都市計画マスタープランの対象区域は、一体的な土地利用および将来的な都市施設の整備や開発が見込まれる平野部とその周辺とし、2009年度の都市計画基礎調査の実施区域（対象区域図（面積117.38平方キロメートル））とします。



全体構想

《まちづくりの基本理念》

「人々の知恵と活力で築くまちづくり」

すべての人々がまちづくりに参加し、それらが活力となり、人々の知恵が新しいまちを創造して、幾世代にもわたって受け継がれ、永遠に発展するまちづくりを目指します。



《都市の将来像》

「人と自然が融和したにぎわいある元気都市 出水市」

◇元気都市とは、『人』『自然』『まち』のいずれも欠けることなく元気である都市を意味するものです。

《まちづくりの基本目標》 上記の将来像を達成するための基本目標を、次に定めます。

○にぎわいと活力のあるまちづくり —土地利用—

○利便性が高く、快適なまちづくり —都市施設—

○自然や歴史を感じるまちづくり —都市景観—

○人にやさしく、住みよいまちづくり —住環境—

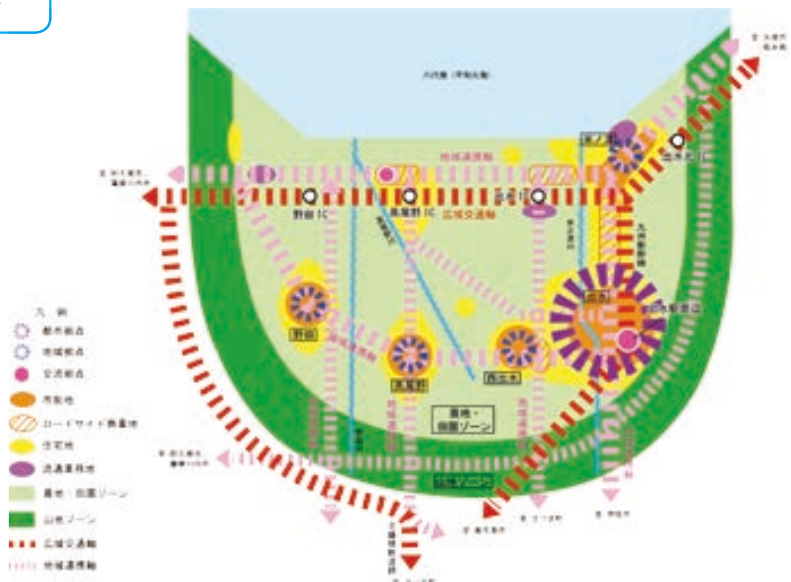
○自然環境と調和のとれたまちづくり —自然環境・都市環境—

○災害に強く、安心して暮らせるまちづくり —都市防災—

○共生・協働による魅力あるまちづくり —共生・協働—

《将来都市構造図》

出水地区の都市拠点、米ノ津、西出水、高尾野および野田地区の地域拠点の機能集約、拠点間の連携強化を図るとともに、地区ごとの特性を生かした市街地の形成により、ゆとりと潤いのある快適な都市づくりを進めます。

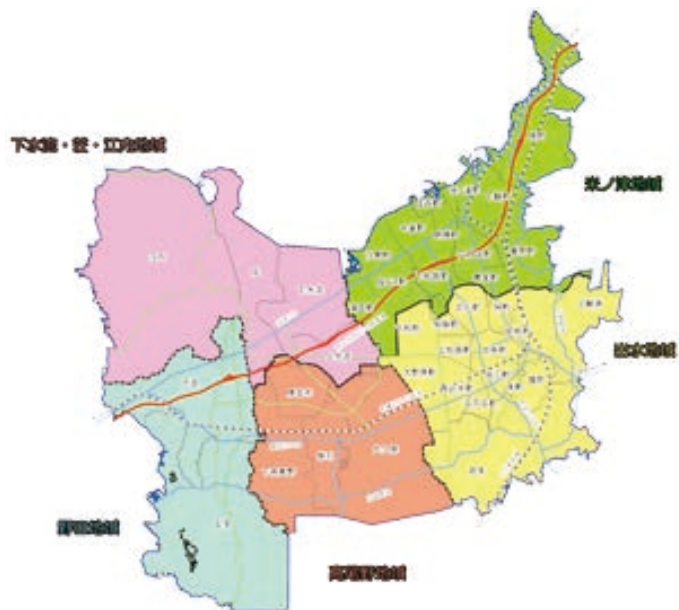


地域別構想

《地域区分》

地域区分は、地形等の自然的条件、土地利用の状況、幹線道路等の交通軸および日常生活上の交流の範囲などを考慮し、適切なまとまりある空間とすることが望ましいことから、周辺環境の一体性と今後の地域づくりを勘案して、現在のコミュニティ単位である小・中学校区を基本とし、右図の5地域に区分しています。

※地域別構想の詳細は次号でお知らせします。



観光列車「おれんじ食堂」 出発

肥薩おれんじ鉄道



地元の食材を使った料理や飲み物でもてなす肥薩おれんじ鉄道の観光列車「おれんじ食堂」が運行を開始しました。

ホテルのカフェレストランやロビーを意識した内装でまさに走るレストラン。九州新幹線「つばめ」などを手掛けた工業デザイナーの水戸岡鋭治氏がデザインを担当し、リビング・カーとダイニング・カーの2両編成です。1号車のダイニング・カー（定員23人）



では、沿線の提携レストランが、地元産牛のソーヤや、タイのウニ焼きなど八代海沿岸の食材を使った本格料理を提供し、ワインや焼酎などの酒類も注文できます。2号車の「リビング・カー」（同20人）は海側のテーブル席や2人掛けのソファ型指定席を配置し、喫茶などが楽しめます。

3月24日の一番列車には多くの家族連れで満員となり、沿線地域の旬の料理や車窓に広がる景観を楽しみながら、ゆったりとした旅を満喫しました。

料金は1号車が食事代込みで大人1万2800円（小学生以下8200円）など。2号車は座席指定料1400円（同700円）と乗車区間の運賃。



紅葉園 42年の歴史に幕

鶴寿会たかおのとして開園



満足いくさまさまなサービスを提供していきたい」と話しました。4月2日には、鶴寿会たかおのの開園式もあり、関係者らが新たなスタートを祝いました。

紅葉園で3月29日、閉園式がありました。同園は、出水市特別養護老人ホームとして1971年に市内大久保に開園。2001年に現在地に移転し、特別養護事業に加えデイサービス事業を展開するなど地域福祉の要となってきました。

4月から、施設は鶴寿会たかおのとしてスタートしました。渋谷市長から施設の目録を渡された吉井俊子統括施設長は「民間の新しい風を取り入れ、利用者の希望に沿った

新たに21人が入団

出水市消防団辞令交付式



4月7日、市総合体育館で平成25年度出水市消防団辞令交付式があり、新たに団員となる21人に平井団長から辞令が交付されました。

新入団員を代表して第3分団の楠本正義団員が「良心に従い、忠実に消防の職務を遂行する」と宣誓。

規律訓練もあり、指揮者の号令のもと団員の一糸乱れぬ動きが見られました。

火災・救急状況

出水市消防本部管内

(1月1日～3月31日)

	火災				救急	
	発生件数	うち建物	死者	負傷者	出動件数	うち急病
出水市	4件 (-1)	3件 (±0)	0人 (±0)	1人 (+1)	585件 (+47)	316人 (+40)

※ () 内の数字は前年比

大韓民国順天市の中学生と交流しませんか！



夏休み期間中に姉妹都市の順天市に、中学生・高校生を派遣します。

派遣時期

8月6日(火)～同9日(金)

派遣場所

大韓民国 順天市

派遣人数

17人

内容

順天市の中学生との交流、ホームステイ、順天湾国際庭園博覧会見学等

募集対象者

市内に住所のある中学1年生から高校3年生まで

申込期限

5月13日(月)

申込方法

市内の中学校に通う生徒は、

学校で配布したチラシに必要事項を書き込み申し込んでください。その他の生徒は、生涯学習課にお問い合わせください。

選考結果

応募者が定員を超えた場合は、2012年度の交流事業に参加された生徒を優先し、残りを抽選で選考します。

連絡・問い合わせ先

生涯学習課 (☎③2200)

男女共同参画社会を目指して

出水市男女共同参画推進懇話会委員を募集

出水市男女共同参画推進懇話会委員の任期満了に伴い、その委員の一部を公募します。募集人数 5人以内

応募資格

次の条件を満たす方で、男女は問いません。

○市内に居住し、男女共同参画社会づくりに関心のある満20歳以上の方

○平日に開催する会議等に参加できる方

任期 2年

活動内容

男女共同参画の取り組みを推進するための調査・検討

参加方法

自治会長以外で参加を希望される方は、説明資料を準備する必要がありますので、事前にお知らせください。

問い合わせ先

本庁政策調整室政策推進係 (☎63-4125)

等や研修会、年間2回程度の市の懇話会への参加などです。

募集期限

5月24日(金)

応募方法

男女共同参画社会づくりに対する意見や応募の動機などを400字程度にまとめ、住所、氏名(ふりがな)、連絡先、経歴等を記入し、直接持参、郵便、FAX、または電子メールでお申し込みください。

選考方法

書類審査で決定し、選考結果は、応募者全員に通知します。

応募・問い合わせ先

本庁企画課企画・男女共同参画係
(☎③4033・FAX③4030)
電子メールアドレス
kikaku_c@city.iizumi.kagoshimajp

市有地を売ります

入札日時

6月3日(月) 午前10時

入札場所

本庁3階 301会議室

現地説明

現地説明を希望される方は、本庁健康増進課保健予防係にご連絡ください。

入札説明書の交付

入札参加に必要なもの等は、事前に必ず入札説明書をご確認ください。入札説明書は随時交付しますので、必要な方は申し出てください。

交付場所

本庁財政課管財係、本庁健康増進課保健予防係、高尾野支所地域振興室、野田支所地域振興室

問い合わせ先

本庁健康増進課保健予防係 (☎③4043)

所在地

米ノ津町940番地

登記簿

宅地 1488.14㎡

建物

木造スレート葺平屋建 57.45㎡

構造

2008年築

床面積

15,090,980円

最低売却価格

※印紙税、登録免許税は購入者負担

市政説明会を開催

本年度の市施策について説明を行います。

日時 5月31日(金)

午後1時30分

場所 市音楽ホール

対象 全自治会長および参加を希望される方



参加方法

自治会長以外で参加を希望される方は、説明資料を準備する必要がありますので、事前にお知らせください。

問い合わせ先

本庁政策調整室政策推進係 (☎63-4125)

新年度のごあいさつ

出水市病院事業管理者 永田 四郎



出水市病院事業管理者を拝命しまして、3年目に入りました。昨年度も、当病院事業へ深いご理解とご支援を賜りましたことに、厚くお礼申し上げます。

平成24年度は、鹿児島大学病院、熊本大学医学部附属病院、福岡大学病院および鹿児島県庁等関係機関のご尽力とご配慮をいただき、出水総合医療センターの診療体制を再構築する機会を与えていただきましたことに、衷心より感謝申し上げます。

出水総合医療センター（瀬戸弘院長ほか、常勤医師21人）におきましては、一部常勤職員から非常勤職員へ変更となった診療科もございませぬが、引き続き出水地域の二次救急を担う中核病院としての使命を果たさなくてはなりません。

高尾野診療所（西元寺秀明所長ほか、常勤医師1人）は、有床（19床）診療所化され地域住民の方々のニーズに即応した診療体制が維持されつつあります。野田診療所（内村忍所長）におきましても内村先生に重責を担っていただき、今年度も引き続き外来および訪問在宅診療体制を維持させていただいております。また、野田診療所における「夜間一次救急診療所（午後7時～同11時）」の運営に当たりましては、出水郡医師会（古郷米次郎会長）会員の方々のご支援を仰ぎ、今年度も引き続き診療体制を維持することができますことに、感謝申し上げます。

なお、昨年度2月までの利用者は1,331人となっております。

さて、当病院事業では中核をなす出水総合医療センターに「診療ビジョン」を設定させていただいております。

この診療ビジョンは、大きく短期的ビジョン（平成25年度まで）、中期的ビジョン（平成28年度まで）および長期的ビジョン（平成32年度まで）という3つの視点で策定しております。（詳細は出水総合医療センターホームページを

ご覧ください。）診療ビジョンの中で短期的ビジョンを例としてご紹介しますと、「臨床研究・臨床教育環境を整える」の事項を掲げています。教育は、いかなる環境下にあっても欠くことはできません。出水総合医療センターは依然として医師不足状況ではありますが、医療人育成の場（医学科学生実習、初期・後期臨床研修受け入れ等）として施設を利用させていただく環境づくりに取り掛かっています。その一端としてこの4月からは、長年にわたり臨床研修医の指導に携わってこられた宗清正紀先生にお越しいたいただき、「臨床教育研修センター」を設置したところです。

また、今年度も初期臨床研修医師16人（昨年度は8人）が鹿児島市や熊本市、福岡市と北九州市の医療機関から赴任され、「地域医療」分野の研修を実践していただく予定となっております。

この研修医師受け入れに関しましては病院事業単独での指導は困難なことから、前年度に引き続き関係機関のご協力をお願い申し上げます。

このようなことにより、出水総合医療センターでは昨年度に引き続き診療体制を維持し、公立病院としての「地域医療を守る」ことの使命を果たします。

昨年度の巻頭でも述べさせていただきましたが、医師を増やすことが目的ではなく、あくまで手段であり、さらなる診療体制の充実と医師等の教育機関としての役割を果たし、出水地域の公立病院として相応しい体系を形成することを目指します。

病院事業は、病・病および病・診連携が高まってこそ、地域住民へ完結型の医療を提供することができます。今年度も職員一同、信頼される医療提供へ最善の努力をしまいにありますので、どうか引き続きご指導ごべんたつ賜りますようお願い申し上げます。

出水総合医療センター外来診療表 (2013年5月現在)

診療科	月	火	水	木	金
総合内科	吉井 博	吉井 博	吉井 博	吉井 博	吉井 博
健康管理科 (人間ドック)	宗清 正紀	宗清 正紀	宗清 正紀	宗清 正紀	宗清 正紀
循環器内科	楠元 孝明 本里 康太	楠元 孝明 本里 康太	楠元 孝明 本里 康太	楠元 孝明 本里 康太	本里 康太
消化器内科	寄山 敏男	大野 香苗 岩下 祐司	岩下 祐司	井上 和彦 寄山 敏男	寄山 敏男
腎臓内科		米良久美子	米良久美子		米良久美子 (午後再診のみ)
小児科	和田 昭宏 永田 博美	和田 昭宏 永田 博美	和田 昭宏 永田 博美	和田 昭宏 永田 博美	和田 昭宏 永田 博美
神経内科	田邊 肇 (第1・3・5)			有銘 工 (第2・4)	
血液内科			猪狩 洋介		
肝臓内科			堀 剛 (午前)		
呼吸器内科				本川 郁代	
糖尿病・代謝内科	西田 健朗 (第1) 島川 明子 (第2) 藤澤 和夫 (第3) 河島 淳司 (第4・5)				
外科	花田 法久	齋藤 誠哉 岡村 茂樹	大熊 利忠	岡村 茂樹	花田 法久 齋藤 誠哉
乳腺外科				上村 万里 (第1・3午前)	
整形外科	中沢不二雄	(手術)	鎌田 聡	(手術)	中沢不二雄
脳神経外科	加治 正知 池田 信一	池田 信一 瀬戸 弘	加治 正知 瀬戸 弘	池田 信一 瀬戸 弘	加治 正知 池田 信一
脊椎外来		白石 昭司 (第1・3・5)			
婦人科	鹿児島大学 (午前)		熊本大学 (午後)		
眼科			鹿児島大学		鹿児島大学
皮膚科				増口 信一	
麻酔科	松本 信一 竹下 次郎	竹下 次郎	松本 信一 竹下 次郎	松本 信一 竹下 次郎	松本 信一 竹下 次郎
放射線科	長谷川秀水 (読影) 松山 知彦 (要予約・午前)	長谷川秀水 (読影)	長谷川秀水 (読影)	長谷川秀水 (読影)	長谷川秀水 (読影) 福川 喜之 (午前)

※従来、隔週で神経内科の外来診療を行っていましたが、鹿児島大学のご協力により、4月から外来診察日が毎週1回になりました。

○受付時間 初診の方 午前7時45分～同11時
再診の方 午前6時45分～同11時

○診療開始時刻 午前8時30分

○休診日 土曜日、日曜日、祝日、12月29日～1月3日

※一部の診療科は予約が必要です。

※紹介状のない方も受診可能ですが、現在かかりつけ医で治療中の方はかかりつけの先生にご相談ください。

症状が安定された方は開業の先生に紹介させていただく場合がありますので、ご理解をお願いします。

問い合わせ先 地域医療連携室 (☎67-1611)

催し

歩いて

戦争遺跡に触れる

史跡めぐり歩こう大会
先人が残した名所、旧跡等を歩いて訪ね、ふるさとの文化や歴史を知ろう。今回のコースは旧海軍航空隊出水基地跡を中心に市内に残る戦争遺跡など約12キロを巡ります。
日時 5月19日(日)
午前9時受け付け開始
同9時45分出発

集合場所 特攻碑公園

※駐車場は出水市社会福祉会館横の空き地をご利用ください。

参加資格 健康な方であれば誰でも参加できます。ただし、小学3年生以下は、保護者等と同伴での参加をお願いいたします。なお、到着は午後ですので、昼食を各自ご準備ください。

申込方法

電話、FAX、市ホームページで、5月16日(木)までにお申し込みください。
申込・問い合わせ先

生涯学習課
(☎)22200・FAX(☎)2202

高尾野教育支所生涯学習室
(☎)5463・FAX(☎)1115

野田教育支所生涯学習室
(☎)2026・FAX(☎)4015

(株)トシヒロ出水営業所
(☎)0077

5月の大型連休

出水麓はイベント盛りだくさん

あくまきと新茶のおもてなし



新茶の季節を迎えるこの時期、新茶の風味と鹿児島ならではの「あくまき」のおもてなしを開催します。この時期ならではの雰囲気をお楽しみください。

日時

5月4日(土)、5日(日)

午前10時～午後3時

場所 出水市公開武家屋敷「竹添邸」

定員 両日とも先着150人

料金

一人100円

問い合わせ先

本庁観光交流課
(☎)4061

甲冑の試着体験

日時 5月3日(金・祝日)

5日(日)

午前10時～午後4時

場所 出水市公開武家屋敷

「税所邸」

料金 無料

問い合わせ先

税所邸 (☎)6142

お宝いっぱい！

楽しさいっぱい！

出水駅西口広場フリーマーケット

目的として、フリーマーケットを開催します。

フリーマーケットのほかに太鼓やアマチュアバンドの演奏もあります。

日時 5月26日(日)

午前9時～午後3時

※雨天時は6月2日(日)に延期

会場 出水駅西口多目的広場

問い合わせ先

出水駅周辺施設指定管理者

児童書の展示会を開催

絵本・童話・図鑑

日時 5月11日(土)、12日(日)

午前9時～午後6時

場所 中央図書館研修室

問い合わせ先

中央図書館 (☎)2105

あの人の作品があるかも

出水市文化協会

美術工芸部第2回美術工芸展

絵画・水墨画・写真・水中写真・陶芸・アマチュア無線

の合同作品展発表会を開催

します。また、作品展示や各

部門の会員によるグループ紹

介のほか、入場者全員を対象

とした出展者の手作りの作品

の抽選会や体験教室を開催

します。

日時 5月25日(土)、26日(日)

午前9時～午後4時

場所 出水公会堂

入場料 無料

体験教室

○水彩画スケッチ教室(25日のみ) 午前9時30分～正午

※絵具、画板、画用紙は持参してください。

○マーブリング教室(両日) 午前10時～正午 先着50人(両日)

※マーブリングとは、油性絵具を水に落とし、紙に写し取って楽しむものです。

○「写真を楽しく撮りましょう。」(両日) 午前10時～正午 ※デジタルカメラは持参してください。

問い合わせ先 市中央公民館内出水市文化協会事務局 (☎)2200

子育て広場⑧

子どもの起床・就寝時間に注意しよう

子どもたちの寝る時間も短くなっています。深夜テレビや24時間営業の店などが世の中にあふれる中、家庭においても、大人の巻き込んでいるのではないのでしょうか。

早寝早起きの習慣をつつけて、十分な睡眠をとることは、子どもの健康や成長と生活リズムを確立するために大切です。家庭で早寝早起きのルールをつくり、習慣をつけるようにしましょう。

文部科学省発行：家庭教育手帳より



鹿児島県子ども芸術祭典

劇団むすび座 「ぶんぶく茶がま」・「おばあさんとマリーちゃん」

日 時	5月31日(金) 午後6時15分開場 同6時30分開演
場 所	出水小学校体育館
入 場 料	1,200円(3歳以上) ※当日は、300円増し
問い合わせ先	出水子ども劇場 (☎63-2566)



「ぶんぶく茶がま」

むかしむかし、いたずらの大好きな元気な子だぬきがいました。ある日、和尚さんをおどろかさうと「茶がま」に化けます。ところが、いたずらがすぎて和尚さんがたいせつにしている掛け軸をやぶってしまっ さあ大変!

「おばあさんとマリーちゃん」

一人暮らしのおばあさん、ある日公園でかわいい子犬と遊び、それがとても楽しくて「そうだ、いぬを飼おう! 名前はマリーよ!」

さっそく“どなたかいぬをください。たいせつにします。”とはり紙をして楽しみに待っていると…



いつやるの? 今でしょ!
楽しい講座があなたを待っていますよ!

受講要件

市内居住または市内に職場のある18歳以上の方
(高校生不可)
2013年度出水市公民館講座

申込締切

5月21日(火) 午後5時

申込方法

電話、FAXでお申し込みください。

※FAXで申し込み

された場合は折り返し確認します。3日以内にFAXが届かない時はご連絡ください。

開講式

各講座開催日の初日に行います。

※各講座、原則として

定員の半数以上の受講希望者がある場合

に開講します。

※1人で2講座以上申し込みができますが、パソコン講座を複数申し込み込むことはできません。
※募集定員を超えた場合は、出水市民であり、かつ、初めて受講される方を優先して抽選を行います。

申込・問い合わせ先

市中央公民館内指定管理者(株) トシヒロ【カメラの使い方・撮影についての講座のみ】
高尾野公民館内指定管理者(有) 辻産業【カメラの使い方・撮影についての講座のみ】
(☎2106・FAX④1105)
(☎5451・FAX②4885)

はじめてのパソコン講座

電源の入れ方など、初歩からのパソコンの使い方を学ぶ講座です。パソコン初心者の方が対象です。

- ◆定員 24人
- ◆開催日 6月5・12・19・26日、7月3日(水)
- ◆開催時刻 午後1時30分～同3時30分
- ◆開催場所 市中央公民館
- ◆受講料 パソコン使用料1,000円 およびテキスト代1,050円

パソコンワード講座

はじめてワード(パソコンのワープロソフト)を使う人のための講座です。文字入力のできる方が対象です。

- ◆定員 24人
- ◆開催日 6月4・11・18・25日、7月2日(火)
- ◆開催時刻 午後7時～同9時
- ◆開催場所 市中央公民館
- ◆受講料 パソコン使用料1,000円 およびテキスト代1,260円

パソコンエクセル講座

はじめてエクセル(表計算やデータ入力のソフト)を使う人のための講座です。文字入力のできる方が対象です。

- ◆定員 24人
- ◆開催日 6月5・12・19・26日、7月3日(水)
- ◆開催時刻 午後7時～同9時
- ◆開催場所 市中央公民館
- ◆受講料 パソコン使用料1,000円 およびテキスト代1,260円

初心者のためのSNS講座

SNSを利用するに当たり、情報モラルを学ぶことで市民が安全に利用できる環境を作っていくことを目標にしています。個人のPCアドレスをお持ちの方が対象です。

- ◆定員 15人
- ◆開催日 7月5・12・19日、10月4・11・18日(金)
- ◆開催時刻 午後7時～同9時
- ◆開催場所 市中央公民館
- ◆受講料 資料代1,000円

ふるさと料理講座

地域で継承されてきた郷土料理、昔ながらのふるさとの味を学んで、家庭でも作ってみませんか。

- ◆定員 20人
- ◆開催日 6月2・16・30日(日)
- ◆開催時刻 午前9時30分～午後1時30分
- ◆開催場所 高尾野農業者健康管理センター(高尾野医療センター裏)
- ◆受講料 材料代

学んで活かす出水郷土史

講義と史料による分かりやすい歴史講座。前半は講師との質疑応答形式で学んでいき、残り2日は受講生が学んだことを発表しながら現地を巡ります。

- ◆定員 25人
- ◆開催日 7月1・8・22日、8月5・12・26日(月)
- ◆開催時刻 午後7時～同9時
- ◆開催場所 市中央公民館
- ◆受講料 資料代

絵染め講座

伝統的な染物を手軽に体験してみませんか。下絵があるので絵に自信がない方も安心してご応募ください。

- ◆定員 15人
- ◆開催日 6月7・14・21・28日、7月5日(金)
- ◆開催時刻 午後2時～同3時30分
- ◆開催場所 市中央公民館
- ◆受講料 材料代2,000円

第3回はじめての油絵講座

絵を描くことの楽しさ・素晴らしさを知ってもらい、生涯続けられる趣味にしてみませんか。初心者の方が対象です。

- ◆定員 15人
- ◆開催日 6月11・25日、7月9・23日、8月9・27日、9月10・25日、10月8・22日、11月12・26日(火・水・金)
- ◆開催時刻 午後7時～同9時
- ◆開催場所 市中央公民館
- ◆受講料 材料代17,000円～20,000円 資料代500円/月

カメラの使い方・撮影についての講座(初級コース)

カメラの機能・撮影の仕方を基本より、指導する講座です。

- ◆定員 15人
- ◆開催日 6月4・7・11・14・18・21・25・28日(火・金)
- ◆開催時刻 午後7時～同9時
- ◆開催場所 高尾野公民館二階研修室
- ◆受講料 テキスト代(必要があるとき)

働く婦人の家で学ぶ

ヨガボールを使ってバランスを取りながら、いろいろな筋肉が鍛えられます。

開講日時 6月29日(土)

午後7時～同9時

開講場所 働く婦人の家(保健センター12階)

講師

中村 真也 氏(スポーツインストラクター)

対象者 市内居住または市内勤務の女性

受講料 無料

申込締切日 6月19日(水)

申込方法 電話でお申し込みください。

申込先 働く婦人の家

(☎③2185)

健康

悩む前に、まず相談

健康相談

受付時間

午前9時30分～同11時

※野田のみ午後1時30分～同

3時

内容

血圧測定、検尿、体脂肪測定

定、みそ汁塩分濃度測定、歯科衛生士による歯科相談(★の日のみ)、管理栄養士による栄養相談(●の日のみ)

出水保健センター	米ノ津公会堂	高尾野農業者健康管理センター	江内カントリーコア	野田保健センター
原則第2水曜日	原則第3木曜日	原則第3金曜日	原則第2木曜日	原則第1月曜日
4月10日	4月18日	4月19日	4月11日 ★歯科	4月1日
5月8日	5月16日 ●栄養	5月17日 ★歯科	5月9日	5月13日
6月12日 ★歯科	6月20日	6月21日	6月13日 ●栄養	6月3日 ★歯科
7月10日	7月18日 ★歯科	7月19日 ●栄養	7月11日	7月1日 ●栄養
8月7日 ●栄養	8月1日	8月16日	8月8日	8月5日
9月11日	9月19日	9月20日	9月12日	9月2日

○健康手帳、健(検)診結

果票をお持ちください。

○みそ汁の塩分測定を希望さ

れる方は、みそ汁100cc程度をお持ちください。問い合わせ先

本庁健康増進課健康増進係

(保健センター)

(☎③2143)

楽しく健康になろう

ヘルシー教室(上半期)

健康づくりのため運動・食事・病気のことについてみんなで楽しく学びませんか。保健師や管理栄養士・歯科衛生士・スポーツ推進員による個別の相談にも応じます。

日程	会場	出水保健センター	高尾野農業者健康管理センター
5月		7日(火)	15日(水)
6月		4日(火)	19日(水)
7月		2日(火)※	17日(水)※
8月		6日(火)	21日(水)

時間

午前9時30分～同11時30分

(調理実習日は午後1時終

了予定(※の日) 受講料 調理実習時に材料費400円程度

申込期限 開催日の3日前

問い合わせ先

本庁健康増進課健康増進係

(保健センター)

(☎③2143)

糖尿病教室を開催

糖尿病に関する基礎知識について、学習会を開催します。年間7回計画しており、座学のほかに、2回の調理実習も行いますので、楽しみながら

学習することができます。

開催日

5月14日(火)、7月9日

(火)、8月20日(火)、9

月10日(火)、11月12日(火)、

12月5日(木)、2月25日

(火)

場所

出水総合医療センター2階 講義室

受講料

無料

※調理実習は、働く婦人の家の負担が必要

問い合わせ先

出水総合医療センター栄養科(☎⑦1611)

元気ですね先輩!



えがわ あきこ 江川 秋子 さん(72)

出水市の好きなのは?

優雅なツルの舞、柑橘類が豊富でおいしい

出水市に望むことは?

空き家が多く、市と持ち主でいい方法がないものか考えてほしい

ひと言

自分の身近な日常生活の中から常に何かを発見する姿勢を持ち続けることが大切



はしぐち よしあき 橋口 義明 さん(62)

出水市の好きなのは?

きれいな川と緑豊かで、住んでいる人が親切

出水市に望むことは?

将来子ども達の数も増え働く場所もできて市民が安心・安全に暮らせる街づくり

ひと言

平野が広く農業に適しており、すべてが光る街です

一日外来人間ドック利用者募集

出水市では、一日外来人間ドックの受検者に対し、受検料の補助を行っています。

なお、ドックの利用は、一般ドックまたは脳ドックのいずれか年度内1回で、ドック受検者は、特定健康診査（特定健診）を受ける必要はありません。

対象者
1 出水市国民健康保険の被保険者であり、4月1日現在で、35歳以上であり申請日現在で被保険者期間が6カ月以上かつ前年度分までの国保税を完納している方
2 後期高齢者医療被保険者であり、前年度分までの保険料を完納している方

市内医療機関
での受検を希望の方
検査実施期間
6月～2014年3月

受付期間
5月15日（水）～定員に達する日
申込方法
保険証と印鑑をお持ちの上、本庁健康増進課または各支所市民福祉課窓口にお申し込みください。

市外医療機関
での受検を希望の方
農協本所または各支所にお

問い合わせ先
本庁健康増進課健康保険係
（10番窓口）（☎634041）

野田支所市民福祉課
（1番窓口）（☎844813）
JA鹿兒島いずみ農業協同組合生活燃料課（☎642625）

高尾野支所市民福祉課
（3番窓口）（☎825416）

市内医療機関	一般ドック（一般コース・女性コース）				脳ドック	
	国保 97人		後期高齢 12人		国保 70人	後期高齢 2人
定員	一般コース	女性コース	一般コース	女性コース		
	67人	30人	10人	2人		
検査内容	計測、循環器、消化器、肝機能、腎機能、血清脂質、糖尿病、すい臓機能、貧血、痛風、一般血液、検尿、精密眼底、腹部超音波等の検査 乳がん検査・子宮がん検診（女性コースのみ）				MRA（脳の血流）検査 MRI（脳の断層撮影）検査 計測、循環器、肝機能、血清脂質、糖尿病、一般血液 等の検査	
補助額および自己負担額	<一般コース> 補助上限額 25,000円 自己負担額～14,000円		<女性コース> 補助上限額 33,000円 自己負担額～15,060円 出水総合医療センターのみ実施		補助上限額 27,000円 自己負担額～12,000円	
指定医療機関	出水総合医療センター 出水市が指定した市内医療機関				出水総合医療センター	
市外医療機関	<一般コース> 23,000円 (17,000円※)		<女性コース> 25,000円 (20,000円※)		備考 左記料金は標準の胃部X線 で受診した場合の料金であり、 胃カメラ検査に変更した場合は 左記料金のほかに「3,000円（税込）」 の別途料金が発生します。	
	※については特別料金対象者の場合。詳しくはJA鹿兒島いずみ生活燃料課にお問い合わせください。					
指定医療機関	農協厚生連健康管理センター					

出水総合医療センターで人間ドックを受診しましょう

糖尿病や高血圧、高脂血症などの生活習慣病は、かなり進行しないと自覚症状がありません。がんも、何年かかかって進行するケースが多いとされています。しかし、これらの病気も早期にその芽を見つけて治療を始めれば、治癒させることもできます。

出水総合医療センターでは、一日外来人間ドックおよび脳ドックを実施しています。お気軽にご相談ください。

費用（2013年度料金）
①ドックA（日帰り）
2万5千円（保険者の負担がある場合の個人負担は2万985円～6843円）

風しんを防ごう

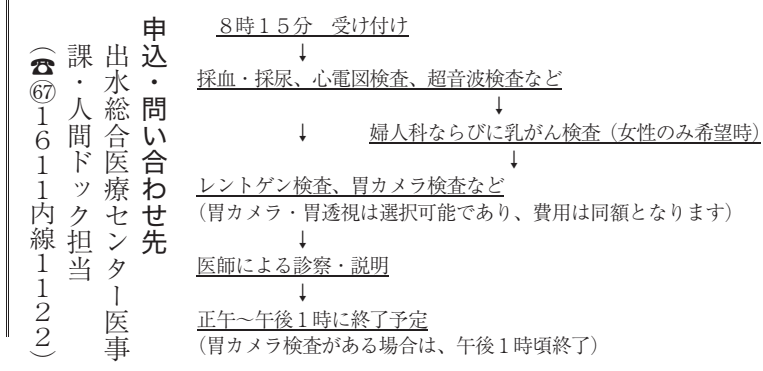
昨年、全国の風しんの患者数が、過去5年間で最も多い報告数（2353例）となりました。

今年も首都圏を中心に3月までで昨年の5割を超えるペースで増加しており、全国的な広がりが見られます。県北薩地域振興局管内でも風しん発生が推測されています。

風しんはまれに脳炎を併発して重症化することがあり、特に妊婦（妊娠初期）が感染すると、生まれてくる赤ちゃんが、難聴や心疾患などの障害を引き起こす可能性があります。

妊娠中の女性は予防接種が受けられないため、妊婦の同居家族の方々は風しんを発生

検査のスケジュール



申込・問い合わせ先

出水総合医療センター 医事課・人間ドック担当
（☎671611内線1122）

しないよう予防に努めてください。

なお、市では定期接種として、麻しん風しん1期（1歳児）2期（小学校就学前の幼児）の予防接種を行っていますので、対象者は通知が届いたら接種を受けてください。詳しくは厚生労働省のホームページ「風しんについて」をご覧ください。

問い合わせ先
本庁健康増進課保健予防係
（☎634043）

子ども医療費助成

いつも ずっと みんなで 子育て支援

子どもにかかる医療費の負担を軽減することにより、疾病の早期発見と早期治療を促進し、子供の健康の保持増進を図ることを目的として、医療費を助成します。

助成対象

○対象者
15歳に達する日以後の最初の3月31日を迎えていない子どものいる世帯

○対象医療費

医療機関において、保険診療（内科・歯科ともに）にかかる自己負担額。なお、療養付加金および高額療養費を控除した額。また、薬局で調剤を受ける際の薬代や、整骨院における施術代、補装具（コルセット等）を作った際の費用であっても、健康保険が適用される医療費の場合は助成の対象となります。

○対象外費用

幼稚園・保育園・学校などがなをした場合であって、日本スポーツ振興センターの災害共済給付金が適用される場合やインフルエンザの予防注射等の保険適用外の費用

支給資格登録

医療費の助成を受けるには、登録手続の申請を行い、支給資格者証の交付を受けてください。手続の際は、健康保険証と助成金振込用の金融機関預金通帳（保護者名義に限る。）を持参してください。

助成金受給手続

○県内医療機関受診

医療機関の窓口で必ず支給資格者証を提示してください。医療機関で支払った医療費は、子ども課窓口で受給申請をしなくても受診された月の翌々月の22日にあらかじめ指定された金融機関の口座に振り込まれます。

○県外医療機関受診

医療機関等で受領した領収書を添付した申請書を子ども課窓口に出してください。

○窓口申請の時期

子ども課窓口には、受診された月の翌月以降、まとめて申請してください。なお、診療の翌月から起算して2年以内が限度になります。



問い合わせ先
本庁子ども課子育て支援係
(☎63-4047)

特定健康診査・各種がん等集団検診を受診しましょう

特定健診

出水市国民健康保険に加入の方で40歳から74歳までの方が対象です。集団健診はがん検診と同時に受けられます。対象の方全員に受診券と案内を送付します。申し込みは不要です。集団健診を受けられなかった方には、個別健診（医療機関で受診）を別途案内します。受診の際は、受診券と保険証をお持ちください。なお、社会保険加入の方は、各保険者より受診案内があります。市の集団検診で受診可能な場合がありますので、各保険者にご確認ください。

がん検診・腹部超音波検診・肝炎ウイルス検診・骨粗しょう症検診

各医療保険に関係なく受診できます。対象年齢は40歳以上、ただし子宮頸がん検診は20歳以上の女性、前立腺がん検診は50歳以上の男性です。申し込みをされた方に、受診票、検査キット（大腸がん検診のみ）、受診案内書類を送付します。受診を希望される方で、まだお申し込みがお済みでない方はお早めにお申し込みください。また、次の対象年齢の方全員に無料クーポン券を送付します。検診の際は、お申し込みが必要です。
☆大腸がん：41、46、51、56、61歳の男女 ☆乳がん：41、46、51、56、61歳の女性
☆子宮がん：21、26、31、36、41歳の女性 ※検診当日は、無料クーポン券をお持ちください。

歯周疾患検診

対象年齢である41、51、61、71歳の方全員に受診票を送付します。市内の検診協力歯科医院で予約受診してください。検診実施時期は8月から9月までです。

- ◎対象年齢は、特定健診は2014年3月31日、がん検診、腹部超音波検診、肝炎ウイルス検診、歯周疾患検診は2014年4月1日現在の年齢を基準としています。
- ◎受診書類は6月下旬より順次、各自治会便または郵送でお送りします。
- ◎検診日は、受診票で指定日をお知らせしますが、都合の悪い方は日程の変更が可能です（歯周疾患検診を除く）ので、検診機関を変更される場合は事前にご連絡をお願いします。

申込・問い合わせ先

◆特定健診に関する事

本庁健康増進課健康保険係（☎63-4041）

◆がん検診・肝炎ウイルス検診・腹部超音波検診・骨粗しょう症検診・歯周疾患検診に関する事

本庁健康増進課健康増進係（保健センター）（☎63-2143）

特定健康診査、胃・大腸・肺・前立腺がん、腹部超音波、肝炎ウイルス検診

受付時間：午前7時30分～同10時

【検診委託機関：鹿児島県厚生連】

検診日			検診会場			検診日			検診会場		
7月27日	土	J A本所	8月26日	月	高尾野農業者健康管理センター	8月27日	火	高尾野農業者健康管理センター	8月28日	水	江内体育館
7月28日	日	J A本所	8月29日	木	江内体育館	8月30日	金	高尾野農業者健康管理センター	8月31日	土	高尾野農業者健康管理センター
7月29日	月	野田保健センター	9月30日	月	高尾野農業者健康管理センター（補回）						
7月30日	火	野田保健センター									
7月31日	水	野田保健センター									
8月1日	木	高尾野農業者健康管理センター									
8月2日	金	高尾野農業者健康管理センター									
8月3日	土	高尾野農業者健康管理センター									

【検診委託機関：鹿児島県民総合保健センター】

検診日			検診会場			検診日			検診会場		
8月5日	月	出水保健センター	9月6日	金	米ノ津農村環境改善センター	9月7日	土	出水保健センター	9月8日	日	出水保健センター
8月6日	火	中央公民館	9月9日	月	出水保健センター	9月10日	火	中央公民館	9月11日	水	中央公民館
8月7日	水	中央公民館	9月12日	木	中央公民館	9月13日	金	出水保健センター	9月17日	火	出水保健センター
8月8日	木	中央公民館	9月18日	水	出水保健センター	9月19日	木	大川内農業者トレーニングセンター	10月23日	水	中央公民館（補回）
8月9日	金	出水保健センター	9月19日	木	大川内農業者トレーニングセンター	10月24日	木	中央公民館（補回）			
8月16日	金	出水保健センター	10月23日	水	中央公民館（補回）						
8月17日	土	出水保健センター	10月24日	木	中央公民館（補回）						
8月19日	月	出水保健センター									
8月20日	火	出水保健センター									
8月21日	水	出水保健センター									
8月22日	木	米ノ津公会堂									
8月23日	金	米ノ津公会堂									
9月4日	水	米ノ津農村環境改善センター									
9月5日	木	米ノ津農村環境改善センター									

※検診機関が異なる日程に変更希望される方で、大腸がん検診を受診される方は採便容器の変更が必要です。

子宮頸がん・乳がん・骨粗しょう症検診

受付時間 午前の部：午前8時45分～同9時15分
午後の部：午後0時45分～同1時15分

【検診委託機関：鹿児島県民総合保健センター】

検診日			検診会場			検診日			検診会場		
10月7日	月	午前	江内体育館	11月7日	木	午前	米ノ津農村環境改善センター				
		午後				午後					
10月8日	火	午前	江内体育館	11月8日	金	午前	出水保健センター				
		午後				午後					
10月15日	火	午前	出水保健センター	11月19日	火	午前	出水保健センター				
		午後	野田保健センター			午後					
10月16日	水	午前	野田保健センター	11月20日	水	午前	出水保健センター				
		午後				午後					
10月18日	金	午前	出水保健センター	11月21日	木	午前	出水保健センター				
		午後	大川内農業者トレーニングセンター			午後					
10月27日	日	午前	出水保健センター	11月22日	金	午前	高尾野農業者健康管理センター				
		午後				午後					
10月28日	月	午前	出水保健センター	11月23日	土	午前	高尾野農業者健康管理センター				
		午後				午後					
10月29日	火	午前	出水保健センター	11月24日	日	午前	高尾野農業者健康管理センター				
		午後				午後					
10月30日	水	午前	出水保健センター	11月25日	月	午前	高尾野農業者健康管理センター				
		午後				午後					
10月31日	木	午前	出水保健センター	11月26日	火	午前	高尾野農業者健康管理センター				
		午後				午後					
11月1日	金	午前	出水保健センター	11月27日	水	午前	高尾野農業者健康管理センター				
		午後				午後					
11月5日	火	午前	出水保健センター	11月28日	木	午前	高尾野農業者健康管理センター				
		午後				午後					
11月6日	水	午前	米ノ津農村環境改善センター	11月29日	金	午前	高尾野農業者健康管理センター				
		午後				午後					

元広島東洋カープ！
野球殿堂入り投手！
本市出身！

外木場義郎氏 来たる！！

外木場義郎氏の「野球殿堂入り」を記念して、講演会を開催します。また、市総合運動公園野球場で、中学生等を対象に野球教室も開催します。

外木場氏は広島東洋カープ一筋に15年間（1965～1979年）投手として活躍し、通算131勝のうち3度のノーヒットノーラン（内1回は完全試合）達成など多くの記録を残されたことが高く評価され、本年1月11日に「野球殿堂入り」が決定しました。

出水市市民栄誉賞第1号として、5月14日に授与式が開催されます。

日時 6月1日（土）
午後1時15分

場所 市文化会館大ホール

聴講料 無料

※詳しくは、市民スポーツ課（☎63-2154）
にお問い合わせください。

募 集

農業始めませんか

出水市新規就農者研修生募集

本市における農業の担い手を確保・育成するため、農業で自立を目指す新規就農者に農業技術や経営手法等の研修を実施します。

研修者条件

離職・離職予定の者で、農

業に対する固い意志と、意欲のある新規就農希望者で研修終了後も引き続き市内に居住し就農できる者かつ50歳未満で市内に住所を有する者

研修期間

1年以内（8月1日～2014年7月31日）

研修場所

アグリセンター内外および生産農家ハウス等

研修内容

施設ミニトマトほか露地野

業栽培および野菜等の育苗

研修助成 1人当たり月額15万円

※研修終了後5年間は就農することなどの条件があります。

募集人員 2人

募集締切日 6月14日（金）

※申込書必着

申込方法

高尾野支所農政課、鹿児島いずみ農協本所・各事業所に設置してあります所定の申込書に必要事項を記入の

上、お申し込みください。
研修生の決定

研修の動機および将来の計画等を提出していただき、面接の上決定します。面接日は、後日連絡します。

申込・問い合わせ先

高尾野支所農政課農業振興係（☎825424）
鹿児島いずみ農協園芸農産指導部（☎642630）

建設用土砂を探しています

南九州西回り自動車道

「出水阿久根道路」工事

出水阿久根道路「出水IC（仮称）～野田IC（仮称）間」の道路用盛土に活用する土砂を広く公募します。

公募期間

4月22日～6月14日

受入期間

9月～2015年3月

応募できる方

○出水阿久根道路沿線で不要な土砂を処分したい方
○所有地の形状変更により土砂が発生される方
○土地の形状変更が伴う場合は、関係許可手続が完了あるいは近々に手続完了の見込みであること

○暴力団およびその関係者でない方
○道路の建設に適した無償の土であること
○道路の建設に適した土かどうかは、鹿児島国道事務所

受け入れ土の要件

○道路の建設に適した無償の土であること
○道路の建設に適した土かどうかは、鹿児島国道事務所

が調査、試験して決定します。

○搬出場所が出水阿久根道路「出水IC（仮称）～野田IC（仮称）間」よりおおむね10³の範囲内であること
○1カ所の土量が1千立方メートル以上あること
○運搬用の機械（大型のバックホウおよびダンプトラック10ト車）が搬入できるところ

※搬入できるかどうかは、調査し決定します。
※申込方法など詳しくは鹿児島国道事務所ホームページをご覧ください。

問い合わせ先

国土交通省九州地方整備局
鹿児島国道事務所工務課
（☎099-216131）

http://www.qsr.nlit.go.jp/
kakoku/

「笑うてござる 踊ってござる」in 出水 に参加いたさぬか

9月8日(日)、市文化会館で開催する狂言と日本舞踊「つるの恋」発表会
に出演する方を募集します。

◆あなたも太郎冠者になれる!

狂言体験

大藏流狂言 茂山家(京都)の狂言師を講師に迎
え日本古来の笑いを学び、発表する方を募集します。

一般(小学生以上) 定員6人程度

◆日本舞踊と狂言のコラボ

「つるの恋」への出演

鶴の恩返しをベースに生まれた和楽と洋楽、日本
舞踊と狂言が融合した作品「つるの恋」への出演者
を募集します。

一般(小学生以上) 定員10人程度

※経験・未経験は問いません。

5月から8月までの土曜日(月2回)、市中央公民館で稽古会があります。

募集締切日 5月20日

なお、応募多数の場合オーディションを行います。

問い合わせ先

かごしま古今花舞台(☎099-206-0262)



画: 荒田 恒平

出水兵児修養の掟を学ぶ

「出水論語塾」受講生募集

生涯教育の一環として、「出
水兵児修養の掟」の柱となっ
ている儒教の教えを論語を通
じて学んでみませんか。

開催日時

6月から2014年3月ま
での毎月第2土曜日
午後1時30分~同3時30分
(計10回開催)

会場 中央図書館研修室
講師 阿田 俊彦 氏

著者 『古書で読む 明君家訓』

募集人員 先着20人

受講料 テキスト代実費

申込方法

5月19日(日)までに中央
図書館にお申し込みくださ
い。

申込・問い合わせ先

中央図書館(☎099-2105)

海外へGO!

小学生~高校生

のための夏休み海外派遣

ホームステイ・ボランティア
・文化交流・学校体験・英
語研修・地域見学・野外活動
など夏休みに海外体験をし
ませんか。

対象者は小学3年生から高
校3年生までで、5月11日
(土)に福岡市で説明会が開
催されます。

問い合わせ先

財団法人国際青少年研修協
会(☎03-6445914
661)
ホームページ
<http://www.kskk.or.jp>

あなたにぴったりの講座 がありますよ

NHK学園通信講座

生涯学習通信講座の受講者
を募集しています。

趣味・教養から語学・資格
まで、幅広いジャンルの講座
が200コース以上あります
ので、詳しくはお問い合わせ
ください。

問い合わせ先

NHK学園 広報・学習支
援センター

相談

(☎0120-06-88
81)
ホームページ
<http://www.n-gaku.jp>

悩みを聴かせてください

特設人権相談所開設

人権擁護委員が相談に応じ
ます。

日時 6月3日(月)

午前10時~午後3時

場所 市中央公民館

高尾野農村環境改善センタ
1

野田支所別館会議室

※法務局では、休日を除いて
人権相談所を常設していま
すので、お問い合わせくだ
さい。

人権擁護委員の日

皆さん、人権擁護委員制度
をご存じですか。6月1日は、
人権擁護委員法が施行され
た日です。1948年に政令に
基づいて人権擁護委員制度が
設けられ、翌1949年6月
1日に人権擁護委員法が施行
されました。これにより国民
の基本的な人権を擁護し見守
る、いわば民間人による人権

擁護機関が誕生しました。こ
れが我が国における人権擁護
委員制度の始まりです。

本市には、法務大臣が委嘱
した次の人権擁護委員がいま
す。委員は無料で相談に応じ
ます。悩みごとなどがありま
したら、お気軽にご相談くだ
さい。秘密は厳守されます。

《出水地区》

◎ 脇岡 彰子 氏

◎ 荒木 妙子 氏

◎ 椎原 京子 氏

◎ 上籠 俊道 氏

◎ 谷口 勇 氏

《高尾野地区》

◎ 畠中 大喜 氏

◎ 東島 政子 氏

《野田地区》

◎ 平中 すみ子 氏

◎ 橋口 靖一 氏

問い合わせ先

本庁市民生活課住民年金係

(☎099-4038)

高尾野支所市民福祉課

(☎099-5416)

野田支所市民福祉課

(☎099-4813)

鹿児島地方法務局川内支局

(☎099-6122-2300)



お知らせ

ハウス設置に補助金

出水市生きがい農園設置推進

事業奨励補助金

高齢者の生きがいづくりを目的とした野菜・花づくり等を推進するためにハウス設置費用の補助を行っています。

希望される方は、5月15日(水)までに高尾野支所農政課農業振興係にお申し込みください。

なお、申し込み多数の場合は後日、抽選を行います。

補助要件

○今年度中にハウスを設置する方

※設置済みは対象外

○60歳以上の方

○おおむね100平方メートルのハウスを設置する方

※1人1年度限りの助成で、過去にこの補助金を受けた方は対象外です。

補助件数 5棟

補助金額 ハウスの資材購入額の2分の1で、5万2千円を上限

申込・問い合わせ先 高尾野支所農政課農業振興係 (☎②5424)

農業に関する補助事業

2014年度の補助事業導入に向け県と協議するため、実施希望のある方は、高尾野支所農政課に参考資料を提出してください。

農業・農村活性化推進施設等整備事業(県補助事業)

次の事業に共通する採択要件等

事業主体 営農集団(3戸以上)であること

補助率 事業費に対し県3分の1以内・市6分の1以内

申請締切日 6月28日(金)

参考資料 経営面積概況・カタログ・見積書

①産地づくり対策事業 (小規模土地基盤整備)

樹園地内作業道整備(簡易コンクリート舗装工事)等

②産地づくり対策事業 (栽培施設の整備)

被覆栽培施設整備(各種ハウス)

採択要件 おおむね3千平方メートル以上とし、共同利用性の確認が図られるもの

園芸産地活性化プラン(品種等)に位置づけられていること(水稲作に係る機械・施設および茶防霧施設の整備を除く。)

※その他、導入する施設等によつては個別に要件があります。

③産地づくり対策事業 (省力機械等の整備)

大型防除機・チップパー(樹木粉砕機)・乗用草刈り機など省力化機械等の整備

④産地づくり対策事業 (土づくり用施設・機械の整備)

簡易堆肥舎、堆肥散布機、深耕用機械

活動火山周辺地域防災営農対策事業

降灰防止降灰除去施設等整備事業(県補助事業)

次の事業に共通する採択要件等

事業主体 営農集団(3戸以上)であること

1地区当たりの総事業費が50万円以上であること

補助率 事業費に対し県10分の6・5以内

申請締切日 5月15日(水)

参考資料 経営面積概況・カタログ・見積書

①畑地かんがい施設設備事業 事業内容 水源施設、貯水施設、送水施設、排水・散水

施設

採択要件 受益面積は、おおむね1.5ha以上

②降灰地域茶安定対策事業 事業内容 茶生葉洗浄施設、摘採前洗浄機(施設)

採択要件 受益面積は、おおむね1.5ha以上

③降灰地域たばこ安定対策事業 事業内容 たばこ洗浄施設

採択要件 受益面積は、おおむね1.5ha以上

④降灰地域野菜安定対策事業 事業内容 被覆施設、洗浄施設

採択要件 受益面積は、おおむね3千平方メートル以上。ただし、露地野菜を対象とする

洗浄施設は、1.5ha以上。

⑤降灰地域花き安定対策事業 事業内容 被覆施設

採択要件 受益面積は、おおむね3千平方メートル以上

⑥降灰地域果樹安定対策事業 事業内容 被覆施設

採択要件 受益面積は、おおむね3千平方メートル以上

⑦降灰地域飼料作物確保対策事業 事業内容 サイロ、乾燥施設、飼料作物収穫調製用等機械施設

採択要件 受益面積は、おおむね1.5ha以上

鳥獣被害対策事業(国補助事業)

事業内容 イノシシ・シカ用電気柵、金網柵設置

事業主体 営農集団(3戸以上)

補助率 直営施工の場合は、資材費への定額補助(国費)。

ただし、上限あり。請負施工の場合は国100分の50以内。ただし、上限あり。

採択要件 面積の要件はなし

申請締切日 6月28日(金)

参考資料 経営面積概況・カタログ・見積書

問い合わせ先 高尾野支所農政課農業振興係 (☎②5424)

今月の環境標語

平成24年度環境標語作品展より

「ゴミひろい 小さなことで みんなのヒーロー」

江内中学校1年 連尺野 沙妃 さん

「少しぐらい 地球を壊す その思考」

江内中学校3年 川崎 青空海 さん (注) 学校名・学年は入賞時現在

集まれ応援団！



にしの きくこ 西野 きく子 さん(58)

出水市の好きなところは？

出水をこよなく愛し暮らしている人の人柄

出水市に望むことは？

出水じゅうの女性が明るく、美しく、輝く！！女性の元気なまちはきっと発展する

その他

花立交差点の花壇がきれいですヨ



みやもと しんのすけ 宮本 進之介 さん(29)

出水市の好きなところは？

特に子どもに対しての福祉が充実したところ

出水市に望むことは？

市として手厚く育てた子ども達が市外へ流出しないための企業に対する就労支援

その他

ゆりかごから墓場まで出水で暮らせる街づくりを望みます

出水市で合宿をしよう！

出水市合宿誘致推進補助金創設

本年度より市内で合宿を実施する団体に補助金を交付しますので、ご利用ください。また、市外の関係団体等にも、本制度をお知らせください。

〈補助金の交付条件〉

①市内のスポーツ施設を利用し、かつ市内に宿泊すること

※宿泊場所は、ホテルや旅館に限る。

②延べ宿泊者数が50人以上であること

〈補助金の額〉

宿泊者数に1,000円を乗じた額とし、1回の限度額を20万円とする。

交付申請方法等は、市民スポーツ課（☎63-2154）にご連絡ください。

スポーツ大会等を開催しませんか？

出水市スポーツイベント開催助成金

本年度からスポーツイベント開催助成金の交付条件を、多くの団体に利用していただけるように緩和しましたので、市内でスポーツ大会等のイベントを実施する団体はご利用ください。

①対象事業の条件
改正前
○2日以上にわたる大会であること
○市内に宿泊する者が100人以上であること

改正後
市内に宿泊する者が50人以上であること

○優勝旗または優勝カップ10万円以内（初年度のみ）

○参加賞
1チーム4千円以内で、総額16万円以内
交付申請方法等は、市民スポーツ課（☎63-2154）にご連絡ください。

子育て支援団体を

強気にバックアップ

子育て支援グループ等活動

補助金支援制度

子育て支援に関する活動を自主的に行っている子育て支援グループ・団体等に対し、地域の子育て支援の輪を広げ、子育てしやすいまちづくりを進めるために補助金を交付します。

補助対象グループとなるためには一定の要件があります。

※1日の大会でも可

②対象団体

出水市体育協会に加盟する団体または出水市もしくは出水市教育委員会が共催または後援する大会を開催する団体であること

助成金の額

○優勝旗または優勝カップ10万円以内（初年度のみ）

○参加賞
1チーム4千円以内で、総額16万円以内
交付申請方法等は、市民スポーツ課（☎63-2154）にご連絡ください。

す。

補助金の額

補助対象経費に相当する額（交付申請を行った日から当該年度の末日までの分）以内の額とし、1グループにつき年額5万円を上限とする。

※予算の範囲内で補助しますので、交付申請受け付け順を優先します。

交付申請受付期間

5月1日（水）～31日（金）

詳しい内容や、交付申請の方法等についてはこども課

水俣病犠牲者慰霊祭

子育て支援係（☎63-4047）にお問い合わせください。

水俣病の犠牲となって亡くなられた方々へ慰霊の祈りを捧げ、環境破壊に対する反省と環境再生・創造への誓いを込めて、水俣病犠牲者慰霊式が開催されます。多くの皆さまの参加をお願いします。

なお、送迎バスも運行しますので、詳しくはお問い合わせください。

日時 5月1日（水）

午後1時30分※雨天決行会場
エコパーク水俣親水緑地「水俣病慰霊の碑」前

問い合わせ先

水俣市環境モデル都市推進課（☎0966-6161-1612）

水俣市立総合医療センター

市民懇話会

日時 5月10日（金）
午後6時30分

問い合わせ先

同医療センター総務課
（0966-63-2101 内線581）

住宅支援給付事業

離職者であつて就労能力および就労意欲のある方で、住宅を喪失している方または喪失するおそれのある方に対して、住宅支援給付を支給すること、これらの方の住宅および就労機会の確保に向けた支援を行います。

支給額

※月額3万1500円を上限とし、収入に応じた調整があります。

支給期間

原則3カ月。ただし、一定の条件の下、最大9カ月支給されます。

支給対象者

次のすべてに該当する方
①離職後、2年以内の65歳未満の方

②離職前に、主たる生計維持者であつたこと（離職後、離婚等により主たる生計維持者となつている場合も対象）

③就労能力および常用就職の意欲があり、公共職業安定所に求職申し込みを行うことまたは現に行つてい

ることまたは喪失していること

⑤申請日の属する月における申請者および申請者と生計を共にする同居の親族の収入の合計額が次に定める収入基準額であること

○単身世帯 8万4千円に家賃額を加算した額未満

○2人世帯 17万2千円以内
○3人以上世帯 17万2千円に家賃額を加算した額未満

※申請日の属する月の収入が前記の収入基準額を超えている場合であっても、離職失業等給付の終了、収入の減少、他の雇用施策による支援の終了等により申請日の属する月の翌月から前記の収入基準額に該当することを、提出資料等で申請者が当該事実を証明することが可能な場合は対象とします。

⑥申請者および申請者と生計を共にする同居の親族の預金の合計が、次の金額以下であること

○単身世帯 50万円
○複数世帯 100万円

看板や駐輪および商品陳列などは、美観を損ね通行の妨げになります。道路は、常に広く、美しく、安全に利用できるように心掛けましょう。

現在、市では約740㎡の市道を管理していますが、隅々までは道路管理が追いつかない実情をご理解いただき、自宅周辺の道路の草取りやゴミ拾いなどに、皆さまのご協力をお願いします。

⑦雇用施策による給付等および地方自治体等が実施する住居等困窮離職者に対する類似の給付または貸し付けを、申請者および申請者と生計を共にする同居の親族が受けていないこと

⑧申請者および申請者と生計を共にする同居の親族のいづれもが暴力団員による不当な行為の防止等に関する法律（平成3年法律第77号）第2条第6号に規定する暴力団員でないこと

※住宅支援給付の支給期間中は、常用就職に向けた就職活動を行つてもらいます。

問い合わせ先
本庁福祉課保護係
（☎634048）

道路にはみ出した樹木は除去してください

道路沿いの生け垣や植木、防風林等の枝が道路にはみ出し、通行に支障をきたしている箇所が見受けられます。所有者は、定期的なせん定や枝払いなどをしてください。また、道路上の不法な置き

※住宅支援給付の支給期間中は、常用就職に向けた就職活動を行つてもらいます。

なお、道路に関する相談などは、お気軽にお問い合わせください。

問い合わせ先
本庁道路河川課維持係
（☎634069）
野田支所建設課道路河川グループ
（☎844816）

身近な道路や水路を自分たちの手で整備してみませんか

住生活環境や農地環境の向上を図るために、地域住民が協働で行う道路や水路の整備に対して助成を行っています。

制度名	里道等整備事業原材料支給制度	農業用施設整備事業原材料支給制度
対象となる道路・水路	<p>道 路</p> <ul style="list-style-type: none"> ○交通の用に供されている里道または私道であること ※袋小路の私道は対象外 ○関係者の総意をもって整備の要望がなされていること ○宅地開発において整備された私道については、整備後20年以上経過していること <p>水 路</p> <ul style="list-style-type: none"> ○公有財産の水路およびこれと一体となった水路であること 	<ul style="list-style-type: none"> ○農業生産に必要な公有財産または土地改良区の道路・水路であつて、農業用として利用されていること ○受益農地面積が0.2ヘクタール以上であること ○農地受益者の総意をもって整備の要望がなされていること
助成内容	道路および水路の整備に係る資材を現物支給します。 (例：舗装用アスファルト、生コン、砂利、側溝製品など) ※20万円を限度とします。	
問い合わせ先	本庁道路河川課維持係 （☎634069） 野田支所建設課道路河川グループ （☎844816）	高尾野支所農林水産整備課基盤整備係 （☎825429）

※支給基準により支給できない場合がありますので、詳しくは各担当窓口にお問い合わせください。

新鮮！安い！おいしい！

名護新鮮おさかな市

日 時 5月11日(土)

午前11時

場 所 名護漁港

生活保護制度をくわしくお知らせします

目 的

現に生活に困窮している方に、その困窮の程度に応じ必要な保護を行い、健康で文化的な最低限度の生活を保障するとともに、自分の力で生活していけるように手助けすることを目的としています。

種 類

○生活扶助 日常生活に必要な食費、被服費、光熱水費などの費用

○教育扶助

小中学校で必要な学用品代、給食費などの費用

○住宅扶助

家賃、地代、住宅の修理などの費用

○医療扶助

病気やけがのときの診察、薬剤などの費用

○介護扶助

介護サービスが必要な場合の費用

○出産扶助

出産に要する費用

○生業扶助

技能の習得、就職の支度、高等学校就学などに必要な費用

○葬祭扶助

葬祭に要する費用

決定方法

生活保護は国が定める基準で計算したその世帯の最低生活費と、世帯全部の収入（給与、年金、金品を問わずその世帯に入ったすべてのもの）を比較し、最低生活費に対して収入が不足する場合にその不足分が保護費として支給されます。

受給方法

次のような努力をしてもなお最低限度の生活維持ができないときに生活保護を受けることができます。（生活保護法第4条）

①能力の活用

働く能力のある方は、その能力に応じて働くことが必要です。

②資産の活用

預貯金、自動車、生命保険、損害保険、自己の生活に活用されていない資産（土地、家屋）などは、処分等を行い生活費に充ててください。

③扶養義務者の援助

親、子、兄弟姉妹は、民法上の扶養義務者に当たりますので、よく相談して、その能力に応じた援助を受けるようにしてください。扶養義務者に対しては、訪問または書面で、生活の援助が可能かどうか調査を行うこととなります。

④他法他施策の活用

年金、恩給、手当、雇用保険等生活保護以外の法律や制度で活用できるものは活用してください。

①相 談

生活保護制度の内容および生活福祉資金、障害者施策など各種の社会保障施策の活用について説明を行います。

②申 請

原則として本人、扶養義務者、またはその他の同居の親族が福祉事務所に備え付けてある所定の申請書に必要事項を記入し提出してください。

③調 査

申請があると福祉事務所の職員が家庭訪問等により、保護の要件を満たしているかどうか調査します。

④決 定

調査結果に基づき、保護が必要かどうか、必要であればどの程度のものかを申請のあった日から14日以内（調査などに日数を要する場合は30日以内）に決定し、文書で通知します。

問い合わせ先

本庁福祉課保護係（☎③4048）
高尾野支所市民福祉課健康福祉グループ（☎②5422）
野田支所市民福祉課健康福祉グループ（☎④4814）

さい。

※資産については、保有が認められる場合もあります。

中国残留邦人等 支援相談員

中国から帰国された方およびそのご家族の方が、日常生活および社会生活を安心して送れるように、家庭訪問などにより心配事の相談やご希望に応じた支援などを行う「支援相談員」を、福祉課に配置しています。

「支援相談員」は1人で、原則として毎週木曜日の午前8時30分から午後5時までが勤務時間となりますが、ご希望により面談日、時間を調整することができます。

また、市役所で行ういろいろな手続をする際、中国語の通訳もお手伝いできますので、事前に電話などでご相談ください。

なお、支援・相談の中で知り得た個人情報につきましては、固く秘密をお守りします。ご不明な点がありましたら、福祉課（☎③4048）にお問い合わせください。

お問い合わせ先

本庁福祉課保護係（☎③4048）
高尾野支所市民福祉課健康福祉グループ（☎②5422）
野田支所市民福祉課健康福祉グループ（☎④4814）

お問い合わせ先

本庁福祉課保護係（☎③4048）
高尾野支所市民福祉課健康福祉グループ（☎②5422）
野田支所市民福祉課健康福祉グループ（☎④4814）

お問い合わせ先

本庁福祉課保護係（☎③4048）
高尾野支所市民福祉課健康福祉グループ（☎②5422）
野田支所市民福祉課健康福祉グループ（☎④4814）



4月1日付け人事異動

市長事務部局
本庁

部等名	課等名	職名	氏名
政策経営部		部長	横山 達也
	総務課	主幹兼職員係長 主幹兼コミュニティ係長	児島 靖彦 池田 幸弘
	行政法務室	室長 次長(主幹)	東佐 裕治 藤 義明
	安全安心推進室	次長	志水 靖博
	政策調整室	室長	政策経営部長(横山達也)事務取扱
		政策推進係長 秘書広報係長	高松 正一 橋岡 秀和
	財政課	課長 財政係長	富田 忍毅 宮崎
	企画課	課長 主幹兼企画・男女共同参画係長 地域振興係長 行政改革係長	前田 裕司 石澤 令三 小田 大吉 田中 一将
	情報政策室	室長 次長(主幹)	高岡 俊雄 安楽 民郎
	新庁舎建設課	新庁舎建設係長	小村 郁則
	契約検査課	契約係長	岡本 賢一
市民福祉部			
	福祉課	課長 主幹兼保護係長 社会福祉係長	清原 誠一 石川 勝悟 高口
	市民生活課	課長 住民年金係長 生活環境係長	針原 忠弘 富永 美子 堂之上 健二
	税務課	主幹兼固定資産税係長 主幹兼収納管理係長 主幹兼課税係長 主幹	柴田 敏文 田嶋 真一 武和 市一 久米 洋一
	健康増進課	健康増進係長	中里 香代子
	いきいき長寿課	介護保険係長	外戸口 省太
	こども課	課長	野中 郁雄
	福之江保育園	主幹兼主任	安楽 卓子
	野田保育園	主幹兼主任	中川 志帆理
産業振興部		部長	吉田 定男
	商工労政課	課長 商工労政係長	平松 浩一郎 井 勉
	企業誘致対策室	室長	商工労政課長(平浩一郎)兼補
	農政課	課長 主幹兼農業振興係長 主幹兼施設管理係長 農政畜産係長	宇都 修一 丸田 康彦 大湖 哲郎 島 政彦
	農林水産整備課	課長 参事 基盤整備係長	森柴 正美 田宏 二 参事(柴田宏二) 事務取扱
		林務水産係長	住吉 祐一
	観光交流課	交流・定住促進係長	阿多 広隆
建設部		部長	福濱 敏郎
	都市計画課	課長 計画管理係長 建築係長	山中 幹雄 揚松 智幸 都市計画課長(山中幹雄)事務取扱
	道路河川課	技術主幹兼維持係長	江川野 誠一
	下水道課	課長 技術主幹兼維持係長	江崎 良隆 野添 政治

部等名	課等名	職名	氏名
	支所建設課	課長 参事 技術主幹(道路河川グループ長兼住宅・公園グループ長)	本江 蔵勉 川野 一義 松山 成弘

高尾野支所

部等名	課等名	職名	氏名
高尾野支所		支所長	樋口 孝志
	市民福祉課	課長 主幹(健康福祉グループ長)	津田 幸博 八田 幸子

野田支所

部等名	課等名	職名	氏名
野田支所			
	地域振興室	室長 次長	郷元 茂 地域振興室長(郷元茂)事務取扱
	市民福祉課	主幹(税務グループ長)	吉岡 房人

消防事務部局

消防本部

部等名	課等名	職名	氏名
消防本部		次長(消防司令)	井出口 司郎
	消防総務課	課長 主幹兼庶務係長(消防司令補)	本田 秀昭 新納 忠義
	予防課	課長(消防司令) 予防係長(消防司令補) 主幹兼危険物係長(消防司令補)	緒方 徹一 山下 信男 幸男
	警防課	課長(消防司令) 主幹兼警防係長(消防司令補) 消防団係長(消防司令補)	山口 義彦 永池 利美 川曲 徹

消防署

部等名	課等名	職名	氏名
出水消防署		署長(消防司令)	消防本部警防課長(山口義彦)兼補
	庶務係	係長(消防司令補)	益田 真一
	通信指令係	係長(消防司令補)	猪木 哲雄
	予防係	係長(消防司令補)	橋上 洋一
	危険物係	係長(消防司令補)	井上 隆洋
	警防係	係長(消防司令補)	大平 伸章
	消防団係	係長(消防司令補)	吉岡 公生
石坂分署		分署長(消防司令)	石川 義則

議会事務部局

部等名	課等名	職名	氏名
議会事務局		事務局長 次長(主幹)	川曲 聡彦 春田 和彦

選挙管理委員会事務局

部等名	課等名	職名	氏名
選挙管理委員会事務局		事務局長	政策経営部総務課行政法務室長(東裕治)併任
		次長	政策経営部総務課行政法務室次長(佐藤義明)併任

監査委員事務局

部等名	課等名	職名	氏名
監査委員事務局		事務局長 次長(主幹)	古田 幸一 河野 通子

公平委員会事務局

部等名	課等名	職名	氏名
公平委員会	事務長		監査委員事務局長 (古田幸一)兼任 監査委員事務局 次長(河野通子) 兼任
	次長		

教育委員会事務局

部等名	課等名	職名	氏名
教育部			
教育部	教育総務課	課長 主幹兼教育総務係長	児島 勝文 東 秀文
	学校教育課	参事兼指導主事 学校教育係長	中村 克己 柿木 彰
	読書推進課	読書推進係長	福泉 幸子
	高尾野教育支所 生涯学習室	室長	椎木 京一
	野田教育支所 生涯学習室	次長(主幹)	黒木 勝善
	青年の家	所長	竹内 進
	ツル博物館クレイ ンパークいずみ	次長(主幹)	戸田 重久
	出水市学校給食 センター	所長 次長(主幹)	高尾野教育支所 生涯学習室長 (椎木京一)兼補 品川 弘幸

公営企業病院部局

出水総合医療センター

部等名	課等名	職名	氏名
事務部			
事務部		部長	坂元 誠士
	経営企画課	課長 主幹兼企画情報係長	志柿 隆久 池田 志郎
	経営管理課	課長 主幹兼財務係長 物流管理係長 施設係長	山上 清和 高城 順子 松下 久義 経営管理課長 (山上清和)事務 取扱
医事課		課長 主幹兼外来医事係長 入院医事係長	宮崎 龍美 川平 信二 医事課長(宮崎 龍美)事務取扱
診療技術部			
診療技術部		部長	田實 敏郎
	臨床検査科	科長 技師長	川上 浩美 春田 里美
看護部			
看護部	病棟看護科	科長	濱 砂 由美子
	第三病棟	看護師長	谷口 由美
	第四病棟	看護師長	山野 ゆかり
	第五病棟	看護師長	妙圓園 和代
	外来看護科	科長	本蔵 信子
	地域医療連携室	室長 看護師長	杉野 博美 中尾 美美
医療安全管理室	室長	戸崎 明美	

出水総合医療センター高尾野診療所

部等名	課等名	職名	氏名
高尾野診療所			
高尾野診療所	事務課	課長	原 次雄
	診療技術科	科長	新屋 健典
		技師長	湯田 秀一
	看護科	科長	淵上 淳子
看護師長		五反田 仁美	

出水総合医療センター野田診療所

部等名	課等名	職名	氏名
野田診療所			
野田診療所	事務課	課長	高尾野診療所事務 課長(原次雄) 兼補

公営企業水道部局

部等名	課等名	職名	氏名
水道部			
水道部		部長	建設部長(福濱 敏郎)兼任
	水道課	業務係長	東 晶 賢一

北薩広域行政事務組合派遣職員

部等名	課等名	職名	氏名
北薩広域行政事務組合事務局			
北薩広域行政事務組合事務局		事務局長	岩元 亮二
	総務課	主幹兼介護認定審査 係長	富永 栄二

転出

鹿児島市教育委員会生涯学習課指導主事
長 友 充 男

定年等退職者(3月31日付け)25人(係長以上17人)

今 釜 博 泰	政策経営部長
中 野 早 裕	産業振興部長
中 島 辰 文	高尾野支所長(選挙管理委員会事務局局長兼任)
吉 本 純 久	議会事務局長
井 川 澄 晴	出水総合医療センター事務部長
中 村 千鶴子	出水総合医療センター診療技術部長 (事務部医事課長兼補)
津 田 芳 広	高尾野支所市民福祉課長
田 中 啓	野田支所産業建設課長
竹 内 茂 幸	消防本部出水消防署石坂分署長
今 釜 俊 治	教育委員会高尾野教育支所生涯学習室長 (学校給食センター所長兼補)
中 村 年 明	建設部道路河川課参事
出 野 正 実	高尾野支所市民福祉課参事
富 田 宏	野田支所市民福祉課参事(税務グループ長)
迫 田 淳 一	野田支所産業建設課参事 (産業振興グループ長)
橋 口 悦 朗	市民福祉部税務課主幹兼収納管理係長
恒 盛 隆	農業委員会事務局主幹
森 木 栄 二	消防本部出水消防署予防係長

安全で平穏な生活の確保を図るため 出水市暴力団排除条例を制定

この条例では、暴力団排除に向け「暴力団を恐れない」「資金を提供しない」「利用しない」といった基本的な理念を明らかにするとともに、暴力団排除に向けた情報の提供や公の施設の利用制限などを規定しており、条例制定をひとつの契機として、市民、事業者、関係機関の皆さまと一致協力し、安心・安全なまちづくりの推進に努めます。

※施行日 6月1日

条例の概要

○目的
暴力団の排除に関する施策等を定めることにより、暴力団の排除を推進し、もって市民の安全で平穏な生活の確保を図ることです。

○基本理念
暴力団の利用、暴力団への協力および暴力団との交際をしないことを基本として、市、市民等および関係機関等が相互に連携し、および協力して推進されなければならないものとし、

○市の役割
基本理念にのっとり、市民等の協力を得るとともに、県、他の市町村、関係機関等との連携を図りながら、暴力団の排除に関する施策を総合的に推進するものとし、

○市民等の役割
基本理念にのっとり、暴力団の排除のための活動に自主的に、かつ、相互に連携して取り組むとともに、市が実施する暴力団の排除に関する施策に協力するよう努めるものとし、

○市の事務および事業における措置
市は、その事務および事業により暴力団を利用することとならないよう必要な措置を講ずるものとし、

○公の施設における暴力団排除
市が設置した公の施設が暴力団を利用するおそれがあると認めるときには、施設使用の承認をせず、または当該使用の承認を取り消すことができるものとし、

○市民等に対する支援
市は、市民等が安心して暴力団排除活動に取り組むことができるよう、情報の提供、助言、指導その他の必要な支援を行うものとし、

○広報および啓発
市は、暴力団排除活動に関し、市民等への知識の普及および意識の高揚を図るため、必要な広報活動および啓発活動を行うものとし、

○祭礼等からの暴力団排除
祭礼、花火大会、興業その他の公共の場所に多数人が特定の目的のために一時的に集合するような行事の主催者またはその運営に携わる者は、暴力団および暴力団員の利用や関与をさせない、また露店を出させることをしてはならないなど、行事からの排除のために必要な処置を講じ、市は行事主催者等に対し情報の提供およびその他の必要な支援を行うものとし、

○青少年に対する措置
市は、青少年の育成に携わる者が、青少年に対して、暴力団の排除の重要性を認識させ、暴力団に加入せず、および暴力団員による犯罪の被害を受けないようにするための教育、助言その他の適切な措置を講ずることができ、情報の提供その他の支援または協力を行うものとし、

○暴力団の威力を利用することの禁止
市民は、債権の回収、紛争の解決等に関し暴力団員を利用すること、自己が暴力団と関係があることを認識させて相手を威圧すること等、暴力団の威力を利用してはならないものとし、

○利益の供与の禁止
市民は、暴力団の威力を利用する目的で、または当該威力を利用したことに関し、暴力団員または暴力団員が指定した者に対して、金品その他の財産上の利益の供与をしてはならないものとし、

○暴力団員に関する相談先
出水警察署 生活安全刑事課 (☎0110)
県警察本部 組織犯罪対策課 (☎099-206-0110)
県暴力団追放運動推進センター (☎099-224-8601)

情報提供および問い合わせ先
本庁総務課安全安心推進室 (☎2111)

保健センターだより

禁煙に成功！ その秘訣は：

保健センターでは、毎年、保健師が卒煙へのチャレンジをお手伝いしています。2012年度は、5人の方がチャレンジしています。2011年度は、お二人の方（Hさん38歳、Nさん61歳）が見事、禁煙に成功しました。禁煙成功の秘訣をお聞きしましたのでご紹介いたします。

⑤ 家族や周りの人の反応は？
H：半年ぐらいは喜んでくれました。1年以上経つと反応がなくなりました。
N：みんな喜んでくれました。1日30〜40本吸っていた、ヘビースモーカーと言われていたので、禁煙できたことに驚いていた。

① 禁煙を始めようと思ったきっかけは？
H：自分自身の健康のために始めた。
N：禁煙教室の案内があったから。

⑥ 今のお気持ちは？
H：タバコを止めることができている。
N：禁煙治療をしなくても禁煙できたことが誇りです。

② 禁煙をして良かったことは？
H：風邪をひかなくなった。風邪をひいても2・3日で治った。以前は1カ月以上咳をしていた。
N：体中のタバコの臭いや家中、車の中の臭いがとれました。お茶やコーヒーの味が格段においしくなりました。

⑦ 次にチャレンジされる方へひとこと
H：タバコを止めたらいいことがありますよ。
N：ヘビースモーカーだった私も禁煙できました。チャレンジされることをお勧めします。

③ 苦しかったことは？
H：苦しさというよりも、暇な時間の潰し方が難しかった。
N：周囲の人が喫煙していること、初めの頃は吸いたくなることがありました。

④ 苦しい時に、乗り越えられたのは？
H：タバコ代を持たないようにした。（財布の中身を800円に）
N：自分は禁煙している」と自分に言い聞かせた。また、周

禁煙が成功するまでには、お二人ともいろいろな葛藤があったようです。ご本人の強い意志と周りの方のサポートがあったからこそ、今なお禁煙が継続できています。禁煙することにより、これからの人生を健康的に、楽しく過ごすことができるのではないのでしょうか。
これから禁煙をしたいと思われている方、禁煙をためらっている方、ぜひ、保健センター（☎2143）にご連絡ください。保健師と一緒に禁煙にチャレンジしましょう！

国民年金情報

障害年金の加算対象となる配偶者やお子さまに変更はないでしょうか？

平成23年3月までは、1級、2級の障害年金を受ける権利

が発生した時点で要件を満たす配偶者やお子さまがいた場合に一定額が加算されていましたが、平成23年4月施行の「障害年金加算改善法」の施行により、障害年金を受ける権利が発生した後にご結婚やお子さまの出生等によって要件を満たすことになった場合でも届出によって加算されるようになりました。

配偶者の加算は、1級、2

級の障害厚生年金の受給者の方が対象となります。子の加算は1級、2級の障害厚生年金、障害基礎年金の受給者の方が対象となります。

子の加算が行われる要件

次の①および②の両方の要件に該当する方は届出により障害年金に加算されます。

①1級、2級の障害年金を受給している

②障害年金の受給権が発生した後に、出生等により生計を同じくする子ができた

※加算対象となる「子」とは「18歳に達する日以後の最初の3月31日を迎えていない

子」または「20歳未満であった障害等級1級または2級に該当する障害状態にある子」のことをいいます。

※手続の際に必要なもの

①年金証書

②子との身分関係と生計維持が確認できる書類（戸籍謄本、住民票謄本）

③印鑑

※審査の過程において前記以外の書類が必要となる場合があります。

※同一のお子さまを対象とした障害年金の加算と配偶者への児童扶養手当を両方受け取るとはできません。原則として、支給額が大きい方を選択して受け取るようになります。

障害年金の子の加算は子の人数で金額が違ってきますが、児童扶養手当は子の人数だけでなく所得制限もあり、どちらを選択するかは受給者により異なります。詳しく知りたい方は左記にお問い合わせください。また、児童扶養手当制度に関しては子ども課子育て支援係に、障害年金の加算については市民生活課住民年金係にお問い合わせください。

問い合わせ先

川内年金事務所

☎0996-2215276

出水地区年金相談所を開設 (完全予約制)

開催日 6月20日(木)

開催時間

午前9時40分～正午

午後1時～同3時40分

開催場所

高尾野支所 2階会議室

内容

国民年金・厚生年金の手続等

相談員

川内年金事務所職員

予約受付期間

5月17日(金)～6月13日(木)

(土日祝日を除く)

午前8時30分～午後5時

予約申込先

高尾野支所 市民生活グループ

☎82-5416

※5月16日開催の年金相談については広報いずみ4月号をご覧ください。

知ってて よかった! 消費生活情報

健康食品の電話勧誘被害

今年3月に防災行政無線でも放送しましたが、健康食品について次のような被害が増えているので注意が必要です。

「1箱のつもりが4箱送られてきた事例」

電話で健康食品の勧誘を受け、1箱なら試してみようと思いきや、商品が届き、代引きで1箱分の代金3万円を支払った。箱を開けてみたところ、4箱の商品が入っており、請求書を見ると4箱分、総額12万円の契約になっている。代引きで支払った3万円は4回分割払いの1回分となっていた。そのような話は聞いていない。すべて解約したい。どうしたらいいか。(契約者…70代女性)

【対処法】

商品が届いてから8日以内であれば、無条件解約(クーリング・オフ)が可能です。が、この手口の問題点は、「送られてきた箱が小さく、4箱

を1箱分と勘違いしても不思議はない大きさ」であることや「代金も全額支払い済みである」と勘違いしやすいため、クーリング・オフ期間を過ぎて放置してしまう消費者が多いということです。商品が届いたら、内容をきちんと確認しましょう。

相談受付時間を延長

出水市消費生活センター(☎6203)では、相談の受付時間が午前8時30分から午後5時までとなりました。(水曜日および特定日を除く。)多重債務や契約トラブルでお悩みの方は、すぐにご相談ください。

【消費生活相談員の相談日時と場所】

○月・火・木・金曜日

午前8時30分～午後5時(正午から午後1時までを除く)

本庁市民生活課内 (☎63-6203)

○水曜日

午前9時30分～正午

本庁および野田支所市民福祉課内

(☎63-2111 内線741)

○水曜日

午後1時30分～午後4時

本庁および高尾野支所市民福祉課内

(☎63-2111 内線453)

「読書活動日本一の まちづくり」を目指して

読書活動に関する問い合わせ先
読書推進課
☎ 63-4121

毎月第3土曜日は 市民読書の日

出水市では、市民全員で読書活動に取り組めるようにと、昨年4月から「毎月第3土曜日は市民読書の日」とし、地域・家庭・行政等が一体となった読書活動と呼びかけています。

第3土曜日は「青少年健全育成の日」でもありますので、自治会や子ども会行事に読み聞かせを取り入れたり、家族で図書館へ出かけたりなど、徐々に「市民読書の日」が浸透してきているようです。

第3土曜日は、家庭や地域（自治会）で本を囲んで、楽しいひと時を過ごしてみませんか。

❖地域子ども会読書のつどい❖

子ども会や自治会の行事で「読み聞かせ出前」を行い、地域の読書活動を支援しています。市内のおはなしグループの皆さんがバラエティあふれるプログラムをご用意して、自治会・子ども会からの依頼をお待ちしています。

市立図書館の移動図書館車も臨時開館できますので、ぜひご利用ください。

※子ども会だけでなく、自治会行事や老人会行事でもご利用いただけます。

※地域子ども会読書のつどいについては、読書推進課にお問い合わせ・お申し込みください。

❖家 読❖

「うちどく」と読みます。「家庭読書」の略語で、「家庭ふれあい読書」を意味します。家族で本を読んでコミュニケーションし、「家族の絆づくり」をすることを目的としています。

「家読」のやり方に決まりはありません。同じ時間、同じ空間を家族で共有し、読んだ本について話し合うことで、楽しい時間を過ごせるでしょう。第3土曜日は、家読に取り組んでみませんか。

書籍発行のご案内

★「文芸いずみ第7号」

市民の皆さまからご応募いただきました作品をまとめた「文芸いずみ第7号」を発刊しました。

短歌・俳句・川柳・詩・随筆・童話・歴史考察のほか、小学生・中学生による「読書標語」「短作文」も掲載しています。

【規格等】A5判 170ページ

【頒布価格】400円

★新装版「参勤の道（九州路）」

1998年に発行された「参勤の道」に、カラー口絵を追加し新装版として発刊しました。

自動車等の乗り物が無い時代、郷土の先人たちが、どのようにして参勤交代を行っていたのか、古文書をひもときながら解説しています。

【規格等】A5判 178ページ

【頒布価格】500円

【販売所】教育委員会 読書推進課（市役所3階）、各図書館

【問い合わせ先】読書推進課 ☎ 63-4121



第3土曜日は「市民読書の日」

読書活動推進ホームページ「よんみゃんせ」

<http://www.city.izumi.kagoshima.jp/reading/index.html>



図書館だより

新しい本の紹介 (予定)

＜幼児・小学生＞

- 「ゆけ！ウチロボ！」 サトシン 作
- 「ほくは たまごにいちゃん」 あきやま ただし作・絵
- 「こりゃなんだうた」 谷川 晃一 作
- 「つなのうえのミレット」 エミリー・アーノルド・マッカー 作・絵
- 「チェロの木」 いせ ひでこ 作
- 「えんそくおにぎり」 宮野 聡子 作・絵
- 「ほんをよむのに いいばしょは？」 シュテファン・ゲンメル 文
- 「魔女のシュークリーム」 岡田 淳 作・絵
- 「おてらの つねこさん」 やぎゅう げんいちろう 作
- 「ノウサギとハリネズミ」 W.デ・ラ・メア 再話
.....等

＜中学生・高校生＞

- 「ネコをひろったリーナとひろわなかったわたし」 とき ありえ 著
- 「悪ガキ7 いたずらtwinsと仲間たち」 宗田 理 著
- 「青春ぱんだバンド」 瀧上 耕 著
.....等

＜一般＞

- 「想像ラジオ」 いたう せいこう 著
- 「フランス子へ」 吉本 隆明 著
- 「旅だから出逢えた言葉」 伊集院 静 著
- 「戌辰繚乱」 天野 純希 著
- 「工場」 小山田 浩子 著
- 「鳥と雲と薬草袋」 梨木 香歩 著
- 「百年桜」 藤原 緋沙子 著
- 「つくもがみ、遊ぼうよ」 畠中 恵 著
- 「はだかんぼうたち」 江國 香織 著
- 「憤死」 綿矢 りさ 著
- 「大迷走」 逢坂 剛 著
- 「さきちゃんたちの夜」 よしもと ばなな 著
- 「来世は女優」 林 真理子 著
- 「ガソリン生活」 伊坂 幸太郎 著
- 「五二屋傳蔵」 山本 一力 著
.....等

図書館員おすすめの本

【一般書】

『ママが遺した
いのちのレシピ』
安武 千恵 著
角川書店

昨年日本中の涙と感動を集めた「はなちゃんのみそ汁」の第2弾。短い間しか一緒にいられなかったママ千恵さんと娘はなちゃんの、深い愛情が伝わってきます。悲しみだけではなく、未来への希望が感じられる、こころにしみる一冊です。

【児童書】

『みて、ほんだよ！』
リビー・グリーンソン 文
光村教育図書

男の子と女の子が1冊の本を拾います。その本を雨に濡れないように、汚れないように、大切にします。そして何度も何度も読み返すのです。

短い文章のなかに、本との出会いの素晴らしさ、本の大切さを感じられる絵本です。

図書館名 (電話番号)	開館時間	5月の休館日
中央図書館 (☎ 63-2105)	平日 午前9時～午後8時 土曜・日曜・祝日 午前9時～午後6時	20日
高尾野図書館 (☎ 82-5452)	午前9時～午後6時	17日
野田図書館 (☎ 84-3100)		

5月 移動図書館運行表			
ステーション名	運行時間	運行日	
		5月	
第1・3 火曜日	西之口団地自治公民館	10:00～10:20	7日
	鹿島自治公民館	15:10～15:40	21日
第2・4 火曜日	千本付団地広場	10:00～10:20	14日
	平和団地集会室	10:30～10:50	
	鹿島住宅広場	14:20～14:40	
	茶臼堀団地広場	14:45～15:05	
第1・3 水曜日	ラ・フォンテいずみ	15:15～15:35	28日
	江内北部コミュニティセンター	9:40～10:00	
	東辺田自治公民館前	10:10～10:30	
第2・4 水曜日	尾野島浜自治公民館	10:45～11:05	15日
	江内配本所(カントリーコア)	14:05～14:25	
	ウッドタウン自治公民館	14:40～15:00	
第1・3 木曜日	元町自治公民館	9:50～10:10	8日
	今釜西自治公民館	10:20～10:40	
第2・4 木曜日	鶴亀タウン	9:40～10:00	2日
	米ノ津駅前広場	10:10～10:30	
	福ノ江自治公民館	10:45～11:05	
第1・3 金曜日	受口自治公民館	10:40～11:00	9日
	屋地自治公民館	14:10～14:30	
	熊野神社前	14:40～15:00	
第2・4 金曜日	菅原神社(荘上・荘下)	15:15～15:35	23日
	栗毛野自治公民館	9:40～10:00	
	江川野自治公民館	10:10～10:30	
第1・3 金曜日	内野々下自治公民館	10:45～11:05	17日
	鶴水園	14:10～14:40	
第2・4 金曜日	加紫久利住宅広場	14:55～15:15	10日

5月のおはなし会・親子読書会

中央図書館	おはなしのへや (毎週水曜日)	1日、8日、15日、22日、29日 午後4時～
	だっこDEえほん	25日(土)午前10時～
高尾野図書館	おはなしのへや (毎週月曜日)	13日、20日、27日 午後4時～
	親子読書教室 「すくすく」	14日(火)、28日(火) 午前10時30分～
野田図書館	おはなしのじかん (毎週木曜日)	2日、9日、16日、23日、30日 午後4時～
	だっこDEえほん	2日(木)午前10時30分～
	夜のおはなし会	23日(木)午後7時～



春の地域安全運動実施



地域安全モニター、少年警察ボランティア、防犯パトロール隊等の協力を得て、住宅侵入犯罪防止と振り込め詐欺被害防止を最重点として、4月6日～20日を中心に次のような取り組みがなされました。

◇街頭防犯キャンペーン

4月9日 市内3店舗でチラシ等配布による防犯広報活動

◇住宅侵入盗・振り込め詐欺被害撲滅ローラー作戦

4月11日 野田、太田原住宅地でチラシ配布や声かけを実施

◇振り込め詐欺被害防止キャンペーン

4月15日 市内4金融機関でチラシ配布や声かけを実施

◇自転車盗難予防対策

4月9日～27日

駅前輪場および市内中学校・高校通学用自転車の防犯診断

◇市安全・安心パトロール隊および

各防犯パトロール隊による防犯パトロール

地域安全運動へのご協力

ありがとうございました

金融機関防犯協議会より各種防犯活動支援



贈られた防犯チョッキと帽子を身につけた高尾野防犯パトロール隊神田玄一隊員



管内金防協東屋敷修会長より青パト燃料費を受ける防犯パト連絡協議会松元重忠会長

3月12日、出水市防犯パトロール隊連絡協議会において鹿児島金融機関防犯協議会より防犯チョッキと帽子(30組)、管内金融機関防犯協議会より青パト燃料費として5万円が贈呈されました。ありがとうございました。

交通事故発生状況

出水警察署管内(2013年3月末)

	発生件数	死者	負傷者
3月中	24件	0人	30人
2013年の累計	69件 (+6)	3人 (+2)	80人 (±0)

※()内の数字は前年同期比

問い合わせ先 出水市防犯協会 63 - 1500

子どもの犯罪被害防止

まちぐるみ 子どもを守る 地域の目

(平成20年最優秀標語)

「子どもに教える防犯ポイント」

- 一人にならない
- 知らない人にはついていかない
- 防犯ブザー、ホイッスルを携帯する
- 連れ去られそうになったら大きな声を出す
- 外出するときは、保護者に行き先、帰宅(予定)時間を告げる
- 「子ども110番の家」の場所を覚えておく
- 登下校は、通学路を利用し、なるべく複数で登下校する

「地域ぐるみの対策」

- 登下校時間帯に、通学路の子どもを見守る活動を行う
- 暗くなるまで遊んでいる子どもを見かけたら、早く帰るよう「ひと声」かける
- 遊び場、通学路等に死角ができないよう環境の改善に努める

「家族の注意」

- 小さな子どもを一人で遊びに出さない
- 不審者の出没があったときは、子どもにその旨を教えたとともに具体的な対応要領をその都度指導する





シイタケの駒打ちを体験
大川内小

大川内小学校で3月12日、恒例のシイタケ駒打ち体験がありました。

林業が盛んだった同地区の特性を生かした取り組み。

今回は、地元の人の協力ももらいながら児童が前もって実際に近くの山林から木を切り出し、それをしばらく寝かし、駒打ちを行いました。児童らは真剣な表情で作業に取り組んでいました。



新入隊員へエール
自衛隊入隊者壮行会

3月1日、自衛隊入隊者の壮行会が開かれ新入隊者4人とその家族、市や自衛隊等の関係者が出席しました。式では、渋谷市長や外市議会議長らが、「国民の安全安心を守るためお互いに切磋琢磨して立派な自衛官になれるよう祈願しています」と激励の言葉を送りました。新入隊員を代表して、揚松仁さんが「出水市を代表していることを肝に命じ、一生懸命頑張ります」と力強く抱負を語りました。



春の風物詩にぎわう
中の市

3月20、21日、「中の市」があり歩行者天国となった高尾野駅周辺の幹線道路は食べ物や植木の露店が多く並びました。

同市は鹿児島県三大市のひとつとされ、春の彼岸の中日に各家庭でそばを打ち、知人に振る舞う習慣から「そば市」とも呼ばれています。恒例のジャンボそば早食い競争もあり、大盛りのそばに苦戦しながら手づかみで食べる参加者の姿が見られました。



北帰行の無事を願って
ツルを送る夕べ

出水公会堂で3月16日、出水平野で越冬したツルの北帰行の無事を祈る歌謡大会「ツルを送る夕べ」があり、多くの参加者が自慢の声やユニークな演出で盛り上げました。会場には同僚らも訪れ、熱い声援を送っていました。

優勝に輝いたのは2年連続で西出水盛り上げ隊。

また、ツル羽数当てクイズの表彰もあり、千葉県の秋元香織さんに旅行券が贈られました。



列車見ながら花見
野田郷駅

肥薩おれんじ鉄道の利用促進と町おこしを図ろうと、野田郷駅北側広場で3月31日、お花見&バーベキュー大会がありました。

一般社団法人野田郷などの主催。

桜と菜の花を横目にのどかに走る列車を眺めながら、同僚や家族連れなど多くの人が、焼酎や焼肉に舌鼓を打ちながら、会話に花を咲かせていました。



桜舞う
桜まつり

第24回いずみ桜まつりが3月30、31日、特攻碑公園でありました。

例年に比べ開花が早かったものの、約300本のソメイヨシノの花びらが舞う中、市内外から多くの家族連れが訪れました。

31日は同公園前の道路が歩行者天国になり、和太鼓やマーチングの演奏、ダンスの披露などがありました。

有料広告を募集

【申込・問い合わせ先】

本庁政策調整室秘書広報係
☎0996-63-4120

このページは、有料広告を掲載するページです。
 広告内容は、広告主の原稿をそのまま掲載してありますので、
 詳細な内容については、広告主に直接、お問い合わせください。
 広報いずみの発行部数は21,200部で市内のほぼ全世帯に配布
 されますので、同窓会や記念事業等のイベント告知にもご利用
 ください!! ただし、掲載可能な数に限りがありますので掲載
 希望が多数の場合は、調整させていただきますのでご了承ください。

Quality of Life

見て・触れて・選べる 福祉用具のお店

■シルバーカー ■歩行器 ■自走式車椅子

株式会社 **カイクスウィング** 0120-015-019

福祉用具 レンタル・販売・
住宅改修・介護保険の
ご相談ならお電話下さい!!

介護用品館 いずみ
☎899-0405
出水市高尾野町下水流
2119-12

TEL 0996-64-2034 FAX 0996-64-2035

ながしま まりん
弁護士 永嶋 真倫 (鹿児島県弁護士会所属)

よねだ けいご
弁護士 米田 圭吾 (鹿児島県弁護士会所属)

■ 出水法律事務所 ■
住所：出水市昭和町3-24
電話：0996-79-3535
相談時間 平日(月曜日～金曜日)
午前9時30分～午後5時まで ※土日・祝日はお休みですが、平日にご都合がつかない場合にはご相談ください。

法律的なアドバイスが必要なこんな時・・・

- ・相続や遺言について聞きたい
- ・離婚をしたい
- ・借金のことで相談したい
- ・経営が苦しい
- ・会社・個人事業の顧問になってほしい
- ・会社と従業員の問題で相談したい
- ・その他、幅広い分野を取り扱っています。

皆様がお困りのことについてお気軽にご相談ください。

初回の相談料は
1時間まで無料です

特別企画 日本司会芸能協会10周年記念 司会 薩摩の重ちゃん

角川博 オンステージ

平成25年 **5月24日(金)** 出水市文化会館

昼の部 13:00開演 夜の部 17:30開演

入場料 S席 前売券 4,000円 当日券 4,500円
A席 前売券 3,000円 当日券 3,500円

※よい席はお早目にお求め下さい

キングレコード歌の競演
舞 京子
藤本 悠未

◆プレイガイド◆
スーパーよした 各店・金海堂
特産館いずみ・ニシムタ出水店
辻文志堂(野田地区)
ブックセンター心堂(水俣地区)

●サプライズ企画あり

◎お問い合わせ先 エスエス企画プロモーション ☎0996-62-5108 ☎090-3987-4590 薩摩の重ちゃんまで

ハウスクリーニング全国チェーン
おそうじ車舗 出水店
代表 二宮

☎: 0120-68-5996

おそうじにまつわる「困った!」を何でもご相談下さい。

- エアコンがホコリ臭い
- 浴室のカビが取れない
- 鏡の水アカが取れない
- 換気扇の油が気になる
- トイレの輪シミが取れない
- 洗濯すると黒い水が出る

無料お試し春のキャンペーン実施中

いい水と暮らし
CreCla
クリクラ

クリクラ 出水代理店

フリーダイヤル
0120-081-132

当番医のお知らせ

担当医療機関は、下表のとおりです。

○都合により担当医療機関が変更になることがあります。出水消防署(☎63-0119)にお問い合わせください。

○当番医での受診は、急患に限ります。

※[当]：日曜・祝日在宅当番医(午前9時～午後5時)

[児]：小児科当番医(午前10時～正午)

5 月				
日	医 療 機 関 名			
3日(金)	[当]	出水病院	精神・内科	諏訪馬場 ☎62-0419
	[当・児]	こどもクリニック永松	小児科	鹿島 ☎64-1500
	[当]	有村産婦人科・内科	産・婦人・内科	阿久根市 ☎73-4180
	[当]	鷹巣診療所	内・外科	長島町 ☎86-0054
4日(土)	[当]	出水眼科	眼科	春日町 ☎62-8350
	[当]	境田医院	産婦・内・外科	天神(出水) ☎67-2600
	[当]	林胃腸科外科	内・外科	阿久根市 ☎73-3639
	[当]	長島クリニック	内・外科	長島町 ☎88-6405
	[児]	出水総合医療センター		早馬 ☎67-1611
5日(日)	[当・児]	キッズクリニック	小児科	向江 ☎63-7707
	[当]	福永内科循環器科	循環器・内科	向江 ☎62-8200
	[当]	植村整形外科	整外科	阿久根市 ☎72-1041
	[当]	脇本病院	精神・内科	阿久根市 ☎75-2121
	[当]	平尾診療所	内・外科	長島町 ☎88-2595
6日(月)	[当]	よしだ泌尿器科クリニック	泌尿器科	沖田 ☎63-7800
	[当・児]	二宮医院	内・小児科	栄町 ☎62-0167
	[当]	阿久根眼科	眼科	阿久根市 ☎72-0040
	[当]	飯尾医院	内・外・婦人科	長島町 ☎88-5040
12日(日)	[当]	楠元内科医院	内科	千本付 ☎62-8600
	[当]	来仙医院	内・外・小児科	田多園 ☎84-2005
	[当]	上園医院	内・小児科	阿久根市 ☎73-1055
	[当]	鷹巣診療所	内・外科	長島町 ☎86-0054
	[児]	出水総合医療センター		早馬 ☎67-1611
19日(日)	[当]	広瀬産婦人科医院	産・婦人科	春日町 ☎62-1559
	[当]	吉井中央病院	内科	東大野原 ☎62-3111
	[当]	内山病院	内・外・泌尿器科	阿久根市 ☎73-1551
	[当]	長島クリニック	内・外科	長島町 ☎88-6405
	[児]	出水総合医療センター		早馬 ☎67-1611
26日(日)	[当]	市川医院	耳鼻咽喉科	沖田 ☎63-3151
	[当]	クリニック. なかむら	消化・内・外科	平良馬場 ☎62-0241
	[当]	鶴見医院	内・呼吸科	阿久根市 ☎73-0553
	[当]	平尾診療所	内・外科	長島町 ☎88-2595
	[児]	二宮医院	内・小児科	栄町 ☎62-0167

休日当番歯科医・当番薬局

5月3日				5月12日			
橋口歯科医院	歯科	☎63-2330	八幡(出水)	塩山歯科医院	歯科	☎62-2634	中町(出水)
かしま薬局		☎63-3970	鹿島	ポポロ薬局		☎63-4630	千本付
5月4日				5月19日			
橋口歯科医院	歯科	☎63-2330	八幡(出水)	スマイル薬局		☎84-2430	田多園
クレモア薬局		☎63-5401	春日町	はしぐち歯科クリニック	歯科	☎62-8241	茶円堀
エンジェル薬局		☎65-7637	天神	マリン薬局		☎63-6678	東大野原
5月5日				5月26日			
北園歯科医院	歯科	☎64-2151	麓(高尾野)	吉元歯科クリニック	歯科	☎75-3333	阿久根市
さくら薬局		☎63-7700	向江町	第二緑調剤薬局		☎63-1177	沖田
かりん薬局		☎64-1400	向江町	ふれあい薬局		☎63-3070	平良馬場
5月6日				※歯科医院診療時間 午前9時～正午			
北園歯科医院	歯科	☎64-2151	麓(高尾野)	◎変更になることがあります。			
こがね薬局		☎64-1132	沖田	出水消防署(☎63-0119)にお問い合わせください。			

水道修繕工事当番事業者

期 間	出 水 地 域			高尾野・野田地域		
	工 事 事 業 者	平 日	休日および平日の 午後5時以降	工 事 事 業 者	平 日	休日および平日の 午後5時以降
5月1日	日之出建設工業	☎63-3388	携帯電話 (090-7397-7898)	樋口電設	☎85-5901	携帯電話 (090-7154-7490)
5月2日	職建	☎62-1409		ホクシン工建	☎82-0612	
5月3日	あかつき電化	☎62-0650		野村電設	☎82-3637	
5月4日	三和住設	☎62-5114		第一産業	☎84-2089	
5月5日	井手口電設	☎62-0901		アタックス	☎82-0044	
5月6日	太田電機工業所	☎63-1966		釜崎水道	☎82-0249	
5月7日～12日	ヤマサキ電機産業	☎67-3405		アタックス	☎82-0044	
5月13日～19日	たかさご水道	☎67-4400		釜崎水道	☎82-0249	
5月20日～26日	日之出建設工業	☎63-3388		松一	☎65-6520	
5月27日～6月2日	職建	☎62-1409		桑野水道設備	☎82-4385	

※家庭内の修繕は、施工した工事事業者にご連絡ください。

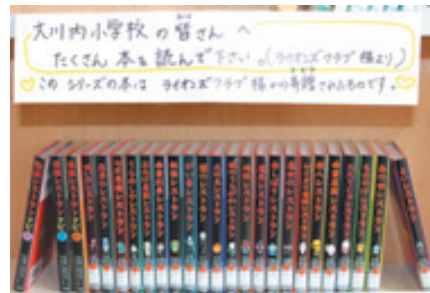
5月の主な行事

11日(土)～12日(日) ▶市長旗争奪市内高等学校野球大会(午前9時30分・市野球場)

17日(金) ▶春の星空観望会(午後8時・青年の家)

25日(土)～6月1日(土) ▶出水ふるさと学寮(午前10時30分・たかおの交流館)

出水ライオンズクラブ(内野正会長)から、上場、大川内、高尾野、下水流、江内、野田の各小学校に計225冊の図書が贈呈されました。



ツルの恩返し便実行委員会(山床憲次会長)が売り上げの一部をツルの保護に使ってもらいたいと、県ツル保護会(渋谷俊彦会長)に寄付されました。



ツル観察センターに設置された募金箱の善意を、ツルの保護に使ってもらいたいと県ツル保護会(渋谷俊彦会長)に寄付されました。



優れた教職員に対して贈られる文部科学大臣優秀教員表彰を、福永秀樹教諭(出水小学校)が受賞しました。
※現在は伊仙町教育委員会勤務



表紙取材レポ



さまざまな景色を見ながら、おいしい食事をいただく肥薩おれんじ鉄道の観光列車「おれんじ食堂」。内装はホテルのカフェレストランやロビーを感じさせます。走るレストランなんて、響きもすてきですよ。
なにかと急ぐ世の中、たまにはゆっくりとしたちよつとぜいたくな旅も楽しんでみては。

クレインパークだより 85

鹿児島県ツル保護会では、2010年にナベツルへの鳥インフルエンザ感染が確認されたことを受け、衰弱したツルや死体の早期発見と早期回収を目的に、2011年度以降「ツル巡回監視員」を配置しています。監視員はツルが渡来する10月から3月までの間、毎日交代で渡来地を巡回しながらツルや野鳥の監視を行います。今後も継続して巡回を行う予定で、下の「ツルみまもり隊」ステッカーを貼った車で巡回します。皆さまのご理解とご協力をお願いいたします。

『今月の問題』

違う種の鳥の巣に卵を産んで育ててもらった鳥はどれ？

- A キジバト
- B ホトトギス
- C ヒヨドリ

☆ 答えは来月号で
先月号の答えは A 親鳥が近くにいるので、そっとその場を離れる でした。



巡回車両のステッカー

■発行 出水市
■出水市役所(本庁)

高尾野支所

野田支所

■ホームページアドレス
■電子メールアドレス

■編集 政策経営部政策調整室
〒899-0292 鹿児島県出水市緑町1番3号
TEL0996-63-2111(代表) FAX0996-63-0680
〒899-0492 鹿児島県出水市高尾野町大久保7番地
TEL0996-63-2111(代表) FAX0996-82-2399
〒899-0502 鹿児島県出水市野田町下名7035番地
TEL0996-63-2111(代表) FAX0996-84-2078
<http://www.city.izumi.kagoshima.jp/>
info_izm@city.izumi.kagoshima.jp

■携帯電話用ページ <http://www.city.izumi.kagoshima.jp/i/>

スマートフォン用



携帯電話用

