



広報

いずみ

人と自然が融和した にぎわいある元気都市 出水市

「じつじり、
艶やか」



西田馨さん(下餅井)のハナショウブ園 5月28日

主な内容

- 夏だ!おれんじに乗って、海・プールに遊びに行こう … 2~3
- 地域みんなで子どもたちを守ります! … 4~5
- ペットに愛情を注いでいますか? … 6~7
- 出水市地域包括支援センターがスタート … 10

7

2006(平成18年)

4

夏だ!

おれんじに乗って

海・プールに遊びに行こう!



肥薩おれんじ鉄道沿線には、魅力あふれる海水浴場やプールがいっぱい。
さあ、今年の夏は、家族みんなで“おれんじ”に乗って、海やプールで思いっきり遊ぼう。



出水市海洋公園プール

冷たい地下水を利用したプールやスライダープールのほか、食堂や休憩室がある「海の家」もあります。
期間：7月20日～8月31日
【最寄り駅】米ノ津駅



芦北マリンパークビーチ・鶴ヶ浜海水浴場

美しい白砂と穏やかな青い海で知られる人気の高い海水浴場です。浜辺の松林がサンシェードとなり、家族連れにも大人気です。
【最寄り駅】佐敷駅



御立岬公園海水浴場

真っ白な砂浜と、天草の島々が織り成す大パノラマが広がります。西日本最大級(530m)の人工ビーチで、思いっきり波と戯れよう!
【最寄り駅】たのうら御立岬公園駅



阿久根大島

野性のシカとじかに触れ合うことができる阿久根大島。ビーチの水質はAA級と、全国でも有数の美しさを認められています。
【最寄り駅】阿久根駅



脇本海水浴場

約3kmの白い砂浜が続く、若い2人に似合いのビーチ。サンセットシーンに感動してみませんか?
【最寄り駅】折口駅



大川島海水浴場

小さな子ども連れのファミリーでも、安心して遊べる入り江の波静かなビーチ。キャンプもOK。
【最寄り駅】牛之浜駅



西方海水浴場

青い海と約2km続く白浜のコントラストが美しいビーチ。芸術的な自然が残る景勝の地としても知られ、岩礁の岬や、人形岩などが有名。
【最寄り駅】西方駅



鹿児島県

広報いずみ2006(平成18年)7/1号



花の苗を植える生徒たち

“駅をきれいに”
野田郷駅で
ボランティア活動

5月21日、肥薩おれんじ鉄道野田郷駅とその周辺の美化活動が、NPO法人野田郷の呼び掛けで、地域住民ら約30人が参加して行われました。

参加者は、刈り払い機やかまなどを手に、早朝からのボランティアに汗を流しました。

また、同26日には、野田女子高校の生徒や地域住民らが、駅の西側にある70㎡ほどの花壇にサルビアとコスモスの苗、計95本を植えました。



マスコットをデザインした熊本市の松本玲奈さん(右)

この「おれんじーず」は、沿線特産のかんきつ類(かんきつ)から、きんかん、温州みかん、デコポン、甘夏みかん、ほんたん、晩白柚(ばんぱくゆず)をモチーフにしたかわいい6人組です。



あなたもおれんじ鉄道サポーターに! 「肥薩おれんじ鉄道友の会」 会員募集中!

入会して「駅長おすすめの店」の割引や旬の情報をお手元に

- 会員特典**
- ① 会員証の発行
 - ② 友の会指定「駅長おすすめの店」での割引やドリンクサービスなど
 - ③ 情報誌(沿線イベントやイベント列車情報等)の送付

友の会キャッシュバックプレゼント実施(平成18年11月30日まで)
抽選で10名様に1万円が当たるキャッシュバックエントリーカードをお送りします。どしどしご応募ください!(詳細はエントリーカードをご覧ください。)

申し込み方法

申込書は、本庁市民相談室および企画調整課にあります。

年会費(1人) / 1,000円

会員期間

会費納入時～平成19年3月31日

問い合わせ先

本庁企画調整課
企画調整係(内線223)



肥薩おれんじ鉄道株式会社
〒866-0831 熊本県八代市萩原町1丁目1番1号

TEL 0965-32-5678 FAX 0965-32-5411 ホームページ <http://www.hs-orange.com>
※入会の申し込みは、おれんじ鉄道ホームページからできます。



地域みんな

子どもたちを守ります！

昨今、全国的に子どもが犯罪被害に遭う事件が起きているなか、本市においても不審者による声かけ事案が発生しています。

現在、市内では子どもの安全のため、いろいろな団体等が取り組みをしており、地域住民によるパトロール隊が市内全域で発足しています。

上場小学校校区安全パトロール隊

平成17年12月15日(木)結成
児童の下校時間に合わせて校区を巡回し、不審者等による犯罪を未然に防ぐ活動を行う。
無理なく継続することを目指しており、現在、6、7人ずつ曜日ごとに分担して活動している。
小学校で車に掲示する磁石式のステッカーを受け取ってから巡回を行う。

市教委から配布されたたすきは、犬の散歩をされる方等に配布し、協力を要請している。
本年度は5月末に改めて地域住民向けに安全パトロール活動の充実に向けた依頼文書を配布した。

大川内地区安全パトロール隊

平成17年12月15日(木)結成
5班に分け、月曜日から金曜日に30分程度の巡視活動を行う。
児童・生徒の下校時間に合わせ各学校に集合する。
車にステッカーを貼り、腕章を着け、1台に2人の乗車で通学路を巡回し、

パトロール終了後、学校に帰り、パトロール日誌に記入する。
パトロール中に異常があったら学校および駐在所に連絡する。

休日等は保護者を中心に巡視を行う。
「安全パトロール」ステッカーをパトロール隊および保護者全員に配布した。

東出水校区子どもを守るパトロール隊

平成17年6月20日(月)結成
学校の活動
不審者対策訓練や下校指導を実施し、子どもに身の守り方を指導している。
PTAの活動
広報誌に危険箇所マップを掲載するなどして防犯意識を高めた。また、パトロールへの参加の呼びかけや50枚作成した防犯ステッカーを車に貼り付けての巡回も実施している。
各集落での活動
児童の登下校時間に合わせてパトロールする。交差点で声かけをする。防犯腕章を着けて外出するなどの活

動を集落の状況に応じて実施している。
東出水地区11団体連絡協議会
年4回、活動の反省や改善、意識の高揚を協議している。

出水校区防犯パトロール隊

平成17年12月21日(水)結成
出水小学校区36自治会を3つ(川西地区、中央地区、山の手地区)に分け、それぞれの地区ごとに輪番制をつくり活動している。
主な活動内容としては、決まった場所での声かけ、徒歩による巡回、車による巡回、小学校周辺の自治会において、同伴しての下校等を行っている。また、「防犯パトロール中」の磁石式シールを各地区3枚ずつ作成して配布し、車の巡回の際に活用している。

西出水安全パトロール隊

平成17年6月15日(水)結成
防犯協会が中心となり、各自治会長、小・中・高校のPTA、地域の有志が参加している。
1番隊から6番隊までの班ごとに、児童・生徒の下校時間、特に低学年児童の下校に合わせ校区内の巡回を行っている。
「できる範囲で」「気楽に」「気長に」「強張らず」を合い言葉に活動を継続している。
西出水小学校PTAでは、地域のボランティアを募集・登録し、安全パトロールステッカー・腕章・警笛等



を貸与し、立しよ指導等に活用し
てもらっている。

米ノ津東地区防犯パトロール隊

平成17年12月12日(月)結成

月曜・水曜・金曜日の週3回、保護
者や地域の方々からボランティアを
募って、防犯パトロール隊を結成し
た。

パトロール隊を3班に分け、子ども
たちの下校時間に合わせて2人1組
で両側にステッカーを貼った車に乗
り、防犯パトロールを行っている。
通学路をパトロールしながら、子ど
もたちの下校の様子の確認や危険か
所の点検等を行う。また、自宅近く
の通学路での子どもたちへの声かけ
や徒歩による巡回、立しよ指導を行
う。

米ノ津地区安全パトロール隊

平成17年12月5日(月)結成

毎週月曜日を安全パトロールの強化
日として活動しており、腕章・たす
き・旗を使用し、登下校時に立しよ
う指導を行っている。

「子ども110番の車 安全パトロール
中」のステッカーを配布し、車に
貼って活動を行っている。

学期ごとに活動の反省や改善、意識
の高揚について協議し、各団体が情
報を共有する。また、子ども110番の
家」との連携を密に行う。

集落単位では、通学路で子どもたち
への声かけなどの立しよ指導を行
う。

荘地区青少協・三校PTA合同安全パ トロール隊

平成17年12月16日(金)結成

地区青少協・三校PTA合同による
パトロール隊を発足させ、自治会関
係・民生委員・警察署等との連携を
図っている。

三校PTA合同情報交換会を実施し、
学校側と保護者による子どもの安全
を守る話し合いを実施し、取り組み
内容を検討しながら、実践に向けて
努力している。

むらづくり実行委員会に相談し、通
学路付近で農作業をされている方々
の車のフロントガラスにステッカー
を貼り付け、子どもたちの見守り・
声かけ等を依頼した。
子どもの下校時間に合わせて安全パ
トロールたすき・ステッカーを活用

し、パトロールを実施している。

高尾野地区民生委員

平成18年4月28日(金)結成

高尾野地区(旧高尾野町)の民生委員
32人で構成し、随時独居老人・児童
等への見回り、声かけを行っている。

江内おやじの会

平成5年初旬結成

江内地区在住の25人で構成し、6班
に分かれて常時活動している。1週
間ごとに交代し、地区内を夜間昼間
と随時パトロールしている。

パトロール担当以外の班は、家庭や
地域内での各種体験活動等に努めて
いる。

野田っ子育て応援隊

平成17年8月19日(金)結成

【個人】
自家用車に、安全パトロール中のス
テッカーを貼り、防犯に対する啓発
活動を行う。

青色回転灯パトロール隊は、子ども
の登下校時間に校区内をパトロール
する。

散歩は子どもの登下校時間に合わせ
て行ってもらう。

親は、子どもの登下校を玄関先や門
口で見守る。

【団体】

個人でパトロールして気づいたこと
を各組織団体で集約する。

団体の代表者は、問題点の協議や情
報交換を行う。



「青パト」出発

6月8日、米之津宇佐商会の桐原祐弘さん(平
松東)から寄贈された通称「青パト」の出発式が、
市役所本庁で行われました。

市教育委員会が週に3日程度、この青パトで各
校区をパトロールし、児童・生徒の登下校を見守
ります。

このほかにも出水地区防犯組合連合会や
スクールガード(リーダー)、市少年育成セ
ンター少年補導委員、消防団等、各団体や
個人で取り組みがなされています。

子どもたちを犯罪や事故から守るために、
市民一人一人ができることに取り組み、よ
り多くの大人の目で子どもたちを見守っ
ていきましょう。

ペットに愛情を注いでいますか？



最近、飼い犬等に関する苦情が絶えません。犬や猫などのペットは終生愛情を持って飼うことが飼い主の責任です。

【犬の飼い方】

生涯に1回の登録と毎年の狂犬病の予防注射をしましょう。
鑑札・注射済票を必ず首輪に付けましょう。
放し飼いはしないようにしましょう。
散歩は、必ず引き綱を使って犬を制御できる人が行い、他人に危害を加えないようにしましょう。
散歩中のふんは必ず始末しましょう。

【猫の飼い方】

室内で飼い、外には出さないようにしましょう。
屋外に出た猫は、畑や公園の砂場等で排便するため、砂場で遊ぶ子どもなどが病気になるおそれがあります。
室内に専用トイレを設置し、そこでふんや尿をするようにしつけましょう。
子猫がたくさん生まれて困らないように、避妊・去勢手術を考えましょう。

～ 狂犬病予防注射がお済みでない飼い主の方へ～

狂犬病予防法により生後91日以上の犬には登録(第4条)と狂犬病予防注射(第5条)が義務付けられています。

今年度の狂犬病予防注射が未接種の犬は、下記の動物病院などで接種できますので、必ず接種してください。

北野動物病院 東大野原・出水 ☎️③3644

川本動物病院 沖田 ☎️②6212

ささき動物病院 西之口 ☎️③8830

スマイル動物医院 太鼓橋 ☎️④2025

永田動物病院 阿久根市 ☎️⑦1900

料金 1頭当たり3,000円(年に1回)

生涯1回の犬の登録も3,000円で随時受け付けています。

犬・猫に関する
問い合わせ先

出水保健所衛生課

(☎️③3111)

本庁保健環境課予防係

(内線172)

高尾野支所市民生活課

市民生活係(内線411)

野田支所市民福祉課

市民生活係(内線714)

野良猫に
えさをやらないで!

野良猫にえさをやることは、人としての優しさの表れかもしれません。

しかし、えさをやることで野良猫が集まり、ふんや尿、いたずら、鳴き声などで近所に迷惑がかかることが多くあります。

「動物愛護講習会」を開催します

犬の飼い方、しつけ等に疑問を持っている方や、これから犬等を飼いたいと思っている方など、どなたでも参加できます。

また、この講習会を受講された方のみ宮之城畜犬管理センター等(県内3か所)で行われる犬の一般譲渡を受けることができます。

講習会の開催日時および場所、講習内容は次のとおりです。

開催日	場所
7月25日(火)	出水保健所
8月8日(火)	大口保健所
8月22日(火)	川薩保健所
10月24日(火)	さつま町ひまわり館
平成19年1月23日(火)	出水保健所

時間 午後1時30分から
同3時(午後1時から受け付け)

講習内容
犬の飼い方、しつけ方
動物由来感染症について
ほか



10月1日から
犬・猫の引き取りには
手数料がかかります

保健所では、これまで捨て犬や捨て猫防止策として無料で引き取りを実施していましたが、近年では飼い主の都合による引き取りが増加しています。

今回、動物の愛護及び管理に関する法律(動物愛護管理法)が改正され、引き取りはあくまでも緊急措置であることが明確化されたことから、飼い主の責任を明らかにすること等を目的として平成18年10月1日から、引き取り手数料がかかります。

動物取扱業が
登録制になります！

平成18年6月1日から動物愛護管理法が改正され、これまで届け出制だった取扱業が登録制に変わりました。

動物取扱業にはペットショップ、ブリーダー、訓練業、ペットホテル、ペット美容などが含まれ、登録していないと営業ができなくなります。

登録事務は出水保健所で行いますので、不明な点はお問い合わせください。

引き取り手数料

	犬	猫
生後91日以上	2,000円	1,000円
生後91日未満	400円	200円

愛護動物の遺棄は動物愛護管理法違反であり罰則規定(50万円以下の罰金)もあることから、やむを得ない事情で飼養できなくなった犬・猫は、遺棄することなく、適切な手続きにより引き取りを依頼してください。

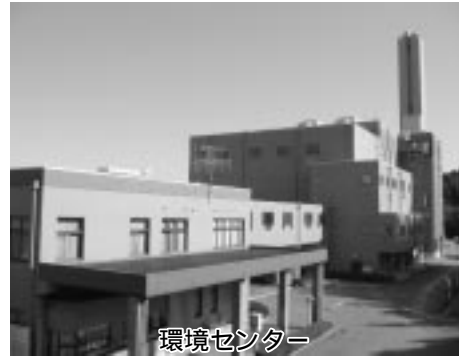
問い合わせ先

出水保健所衛生課

(☎33111)

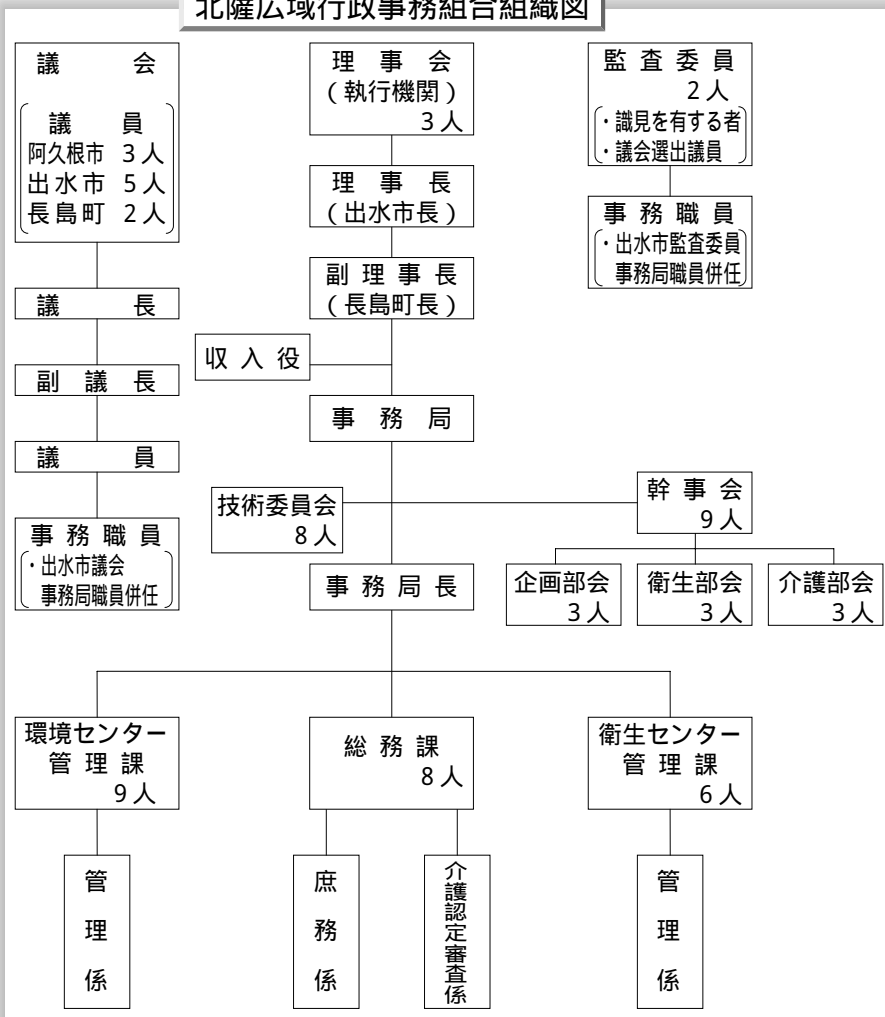
動物を飼う以上は、
家族の一員として
生涯愛情と責任を持ち、
付き合ってください

事務組合だより



環境センター

北薩広域行政事務組合組織図



市町合併後の構成が決定

本年3月13日に出水市、出水市、高尾野町、野田町が合併し、同日20日に長島町、東町、長島町が合併し、設置され、当組合の構成市町が阿久根市、出水市、長島町の2市1町となりました。

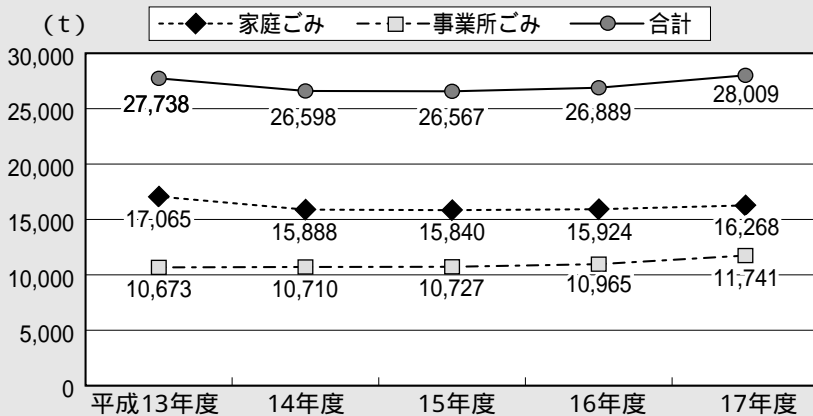
そこで、当事務組合の新しい組織と、平成17年度のごみ、し尿および浄化槽汚泥の搬入量と介護認定審査状況についてお知らせします。

ごみの搬入量

ごみは可燃ごみと不燃ごみの2つの種類を、家庭ごみと事業所ごみ、それぞれで分類して集計しています。

平成17年度、環境センターに搬入されたごみは、2万8千9トでした。

ごみ搬入量の推移



そのうち、家庭ごみは、1万6千268ト受け入れました。過去5年間のごみ搬入量はグラフのとおりですが、平成16年度からやや増加傾向にあります。

ごみの状況を見ると、まだリサイクル可能な物も多数あるようです。家庭での分別をもう一度確認し、ごみの減量化にご協力をお願いします。



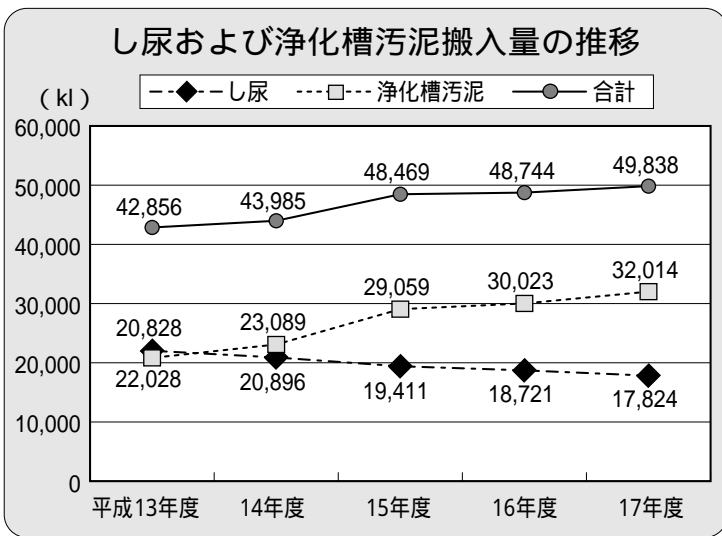
衛生センター

北薩広域行政

し尿および浄化槽汚泥の搬入量

家庭などから発生するし尿の約3割が公共下水道で処理されていますが、残りの約7割はし尿および浄化槽汚泥として衛生センターで処理しています。

平成17年度実績(365日平均)は、1日当たり17キロリットル、内訳は、し尿が49キロリットル(36%)、浄化槽汚泥が88キロリットル(64%)となっています。し尿くみ取り



平成17年度実績(365日平均)は、1日当たり17キロリットル、内訳は、し尿が49キロリットル(36%)、浄化槽汚泥が88キロリットル(64%)となっています。し尿くみ取り

また、浄化槽汚泥は、浄化槽の普及に伴い伸びが著しく、全体の搬入量も年々増加しています。

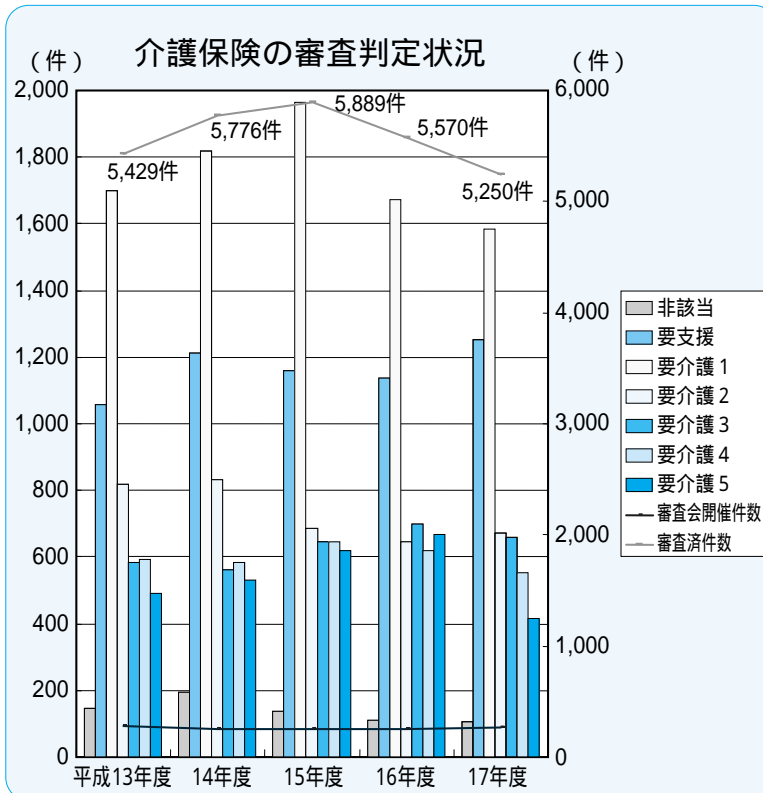
し尿の搬入量は、公共下水道および浄化槽が普及した割には減少しておらず、簡易水洗トイレ等の普及による洗浄水の増加により、わずかな減少にとどまっています。

また、浄化槽汚泥は、浄化槽の普及に伴い伸びが著しく、全体の搬入量も年々増加しています。

介護保険の審査判定状況

当事務組合では、圏域内2市1町の要介護および要支援の審査判定業務と認定業務を行っています。

平成17年度は、新規・更新・区分変更等の申請件数5千450件に対し、保健・医療・福祉の専門家で構成される介護認定審査会が261回開催され、延べ5千250件について、訪問



調査の結果と主治医の意見書をもとに、審査判定が行われました。

出水地区において、要介護および要支援状態と認定されている人(実人数)は、本年3月末現在で4千298人です。

このうち、65歳以上の高齢者は4千178人であり、高齢者人口2万6千871人(高齢化率28.1%)の15.5%約64人に1人にあたります。

出水市地域包括支援センターが スタートしました

地域包括支援センター

は、地域で暮らす高齢者の皆さんを、介護、福祉、健康、医療などさまざまな面から総合的に支えるために、今年4月に設置されました。
現在、市役所本庁と高尾野支所に事務所を置いて活動しています。
ここでは、保健師・社会福祉士・主任ケアマネージャーなどが中心になって、介護予防（ ）をはじめとする高齢者への総合的なお手伝いをします。

<地域包括支援センターの役割>

高齢者の方々の健康状態に合わせた、介護予防を支援します。

安心して暮らせるために高齢者の皆さんの権利を守ります。

地域包括支援センターでは、保健師・社会福祉士・主任ケアマネージャーがこんなことをお手伝いします。

介護に関する相談や心配ごと、健康や福祉、医療や生活に関することを何でも相談できます。

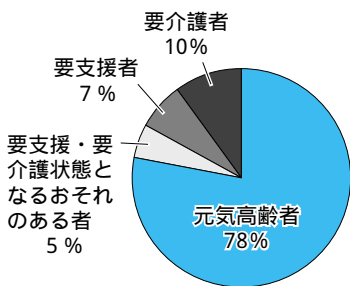
高齢者を支える地域のケアマネージャーの指導や支援のほか、地域のネットワークを作ります。

本市の高齢者の状況

(平成18年4月1日現在)

人口 57,997人
65歳以上の
高齢者 14,845人
(高齢化率：25.6%)

本市の高齢者の割合



要介護者
(1,546人)

介護給付

要支援者
(1,016人)

新予防給付

要支援・要介護状態となるおそれのある者
(743人)

地域支援事業

元気高齢者
(11,540人)

一般高齢者施策

居宅支援事業所のケアマネージャーが、自立支援をお手伝いします。

地域包括支援センターが、地域の関係機関などと協力しながら介護予防をお手伝いします。

元気な高齢者があふれた
出水市にするために...

地域包括支援センターでは、「地域の中で高齢者が自分らしくいきいき生活できるためのお手伝いをしたい」と考えています。
一人一人が自分に合った介護予防に取り組みとともに、地域のみんなで、楽しく活動できるように一緒に考えていきましょう。

() 介護予防とは...
要介護状態にならないようにすること
要介護状態になってもそれ以上に悪化しないようにする(維持・改善を図る)こと

出水市地域包括支援センター
出水地区(市役所本庁内)
☎ 2477
高尾野・野田地区(高尾野支所内)
☎ 5203



環境美化推進条例が 市内全域でスタートしました

先月号でもお知らせしました環境美化推進条例(通称ポイ捨て禁止条例)が7月1日から、旧高尾野町・旧野田町でも施行されました。

この条例は、空き缶等のポイ捨てや、飼い犬等のふん放置の禁止を定め、これに違反し改善命令にも従わなかった場合は、5万円以下の罰金に処すという厳しい罰則を含んだ内容となっています。

また、空き缶等の散乱防止対策として、飲食料の自動販売機設置者は、その設置場所付近に空き缶等の回収容器を設け、適正に管理することや、印刷物を公共の場所等で配布した者については、その場所で配布物が散乱している場合の回収義務、また、公共の場所等において催し物をした者に対してその場所における空き缶等の回収義務が規定されています。

これらの違反者に対しては、罰金までの処罰はありませんが、氏名や違反事実を公表することになっています。

このような罰則等を受けることがないように、また、美しい自然や街並みの景観を守る

ため、ポイ捨てなどは絶対にやめましょう。

なお、このような行為を発見したら、違反者の氏名や車のナンバーなどを市役所または、お住まいの自治会長、環境美化推進員までご連絡ください。



『野焼き』は原則禁止です

最近、市民から野焼き廃棄物の屋外焼却)についての苦情が多く寄せられています。野焼きは法律により原則として禁止され、5年以下の懲役若しくは1千万円以下の罰金に処すると規定されています。

野焼きは、煙・臭いによる近隣への迷惑行為となるばかりではなく、枯れ草や紙類といえどもダイオキシンが発生するといわれています。

また、燃やすことにより、二酸化炭素が発生し、地球温暖化の一因となります。

可燃ごみや刈り取った草、せん定くずは、野焼きをすることなく、燃やせるごみの収集日に指定袋に入れて出しましょう。

問い合わせ先

本庁保健環境課

環境保全係(内線174・175)

高尾野支所市民生活課

市民生活係(内線411)

野田支所市民福祉課

市民生活係(内線714)

家庭ごみは「指定ごみ袋」に “名前を書いて”から出しましょう

最近、市のごみステーションに記名のない指定ごみ袋(燃やせるごみ袋、燃やせないごみ袋)や、指定ごみ袋でない袋が見受けられます。

市が収集する家庭ごみの出し方にはルールがあり、ルールを守らない家庭ごみは収集しません。ルール違反のごみは、出された方が自らの責任において処理していただくこととなりますので、市の担当職員や自治会の環境美化推進員等が排出者を調べ、適正に処理されるよう指導しています。ルールを守らない一部の心無い人のために多くの方が迷惑していますので、ルールはきちんと守りましょう。

自治会未加入の方は、お住まいの地域にあるごみステーションを利用される場合、そこを管理される自治会長に了解を得てから利用してください。

家庭ごみをごみステーションに出される際、もう一度、次のことを確認しましょう。

- 今日は家庭ごみの収集日か？
- 指定ごみ袋を使用しているか？
- 指定ごみ袋には名前を書いてあるか？
- 燃やせるごみ、燃やせないごみ、資源ごみにきちんと分別してあるか？

出水市教育長が 選任されました

5月16日の出水市議会第1回臨時会で同意を得た上で、同日に5人の教育委員会委員が任命されました。
同日に開催された臨時の教育委員会で、溝口省三氏(60歳)が初代教育委員会教育長に選任されました。



溝口省三教育長

略歴

出水教育事務所長
始良教育事務所長
大島教育事務所長
宮崎大学卒

すこやか長寿社会運動



だれもが健康で生きがいを持ち、安心して生涯を過ごすことができる長寿社会を目指しましょう。

推進協力員に
西角貞盛さん
山下常三さん



山下常三さん



西角貞盛さん

65歳以上の高齢者の割合が、県内のほとんどの市町村で25%を超えています。
このような状況の中では、高齢者ができる限り住み慣れた家庭や地域で、健康で生きがいをもって暮らしていけるように、「すこやか長寿社会づくり運動」を推進することが大切です。
この運動の浸透・普及を促進するため、平成18年4月1日から同年3月31日までの期間、西角貞盛さん(向江)と山下常三さん(大和)が県知事から「推進協力員」として委嘱されました。
皆さんのご理解とご協力によりこの運動が一層推進されるよう期待します。

9月3日は 出水市農業委員会委員選挙の 投票日です

任期満了に伴う出水市農業委員会委員選挙は、8月27日(日)告示・立候補受け付け、9月3日(日)投票の予定で執行されます。

この選挙は、地元の農業施策を担う農業委員を選ぶ大事な選挙です。農業委員の選挙権をお持ちの方は棄権されないよう、必ず投票してください。

期日前投票

投票日に仕事や旅行等で投票所に行くことができない人は、期日前投票をすることができます。

期間 8月28日(月)から
9月2日(土)まで
時間 午前8時30分から
午後8時まで

場所

第1選挙区(旧出水市の区域)
市役所(本庁)1階102会議室
第2選挙区(旧高尾野町の区域)
高尾野支所選挙管理委員会

第3選挙区(旧野田町の区域)
野田支所1階会議室
投票 市内28か所の投票所で午前7時から午後7時まで
(上場小学校、日当自治公民館は午後6時まで、丸塚自治公民館は午後4時まで)

選挙区・定数

第1選挙区(旧出水市の区域) 11人
第2選挙区(旧高尾野町の区域) 10人
第3選挙区(旧野田町の区域) 3人
立候補手続き等説明会 日時 8月3日(木) 午前10時から

場所

市中央公民館学習室
持ってくるもの
印鑑・筆記用具

問い合わせ先

本庁選挙管理委員会事務局
(内線330・331)

新「出水市」の市木、市花を募集

市では、市木、市花を制定する予定です。

そこで、皆さんが考える市木、市花を募集します。

どしどしご応募ください。募集期間 7月1日(土)から同31日(月)まで

郵送の場合は消印有効。応募方法 様式は自由です。

市木、市花の名称と選定理由、応募者の住所、氏名、連絡先(電話番号等)を明記の上、郵便、FAX、または電子メールでご応募ください。

【参考】

旧市町の木、花		
	木	花
出水市	イヌマキ	
高尾野町	モミジ	ツツジ
野田町	イヌマキ	菊

応募・問い合わせ先

〒899 0292

出水市緑町1番3号

出水市役所農林水産課

管理係(内線302)

FAX ④1325

電子メールアドレス

tree_flower@city.izumi.

kagoshima.jp

出水市男女共同参画推進懇話会委員を募集

市では、市民参加による男女共同参画のまちづくりを進めるために、「出水市男女共同参画推進懇話会」を設置し、その委員の一部を公募します。

懇話会は、男女共同参画社会の形成に関する諸問題について調査・研究などを行います。

募集人数 5人以内

応募資格 次の条件を満たすこと(男女は問いません)

満20歳以上で、市内に居住、または、市内の事業所等に勤務していること
平日に開催する会議に参加できること
任期 2年
募集期間 7月10日(月)から同28日(金)まで

応募方法 男女共同参画に関する意見や応募の動機などを400字程度にまとめ、住所氏名(ふりがな)、連絡先電話(番号)を記入し、郵便、FAX、または電子メールでお申し込みください。

選考方法 書類審査で決定します。選考結果は、応募者全員に通知します。

応募・問い合わせ先

〒899 0292

出水市緑町1番3号

【図画コンクールの作品募集】

出水市役所企画調整課広報・男女共同参画係(内線25) FAX ②1645

電子メールアドレス

konwakai_c@city.izumi.

kagoshima.jp

串木野海上保安部では、小・中学生を対象に、海上保安庁が主催する、第7回未来に残そう青い海【図画コンクール】作品を募集しています。

募集期限 9月15日(金)

対象者 小学生および中学生

テーマ 未来に残そう青い海

部門 小学校低学年(1年生から3年生)の部、小学校高学年(4年生から6年生)の部、中学生の部

作品の大きさ 画用紙四つ切り(38センチ×54センチ)から八つ切り(27センチ×38センチ)まで

学校単位で応募することもできます。

注意事項等詳しくは、お問い合わせください。

作品の送付・問い合わせ先

〒896 0036

いちき串木野市

浦和町54 1

串木野海上保安部 ☎09

96 32 3592)

男女共同参画フォーラム

参画でひらく未来のとびら
～集い、学び、広げよう!

期日：7月23日(日)～30日(日)

場所：かごしま県民交流センター

対談・事例発表、ワークショップ、自主企画は7月21日(金)までにお申し込みください。

申込・問い合わせ先

鹿児島県男女共同参画センター(ハーモニー推進課)

〒892 - 0816

鹿児島市山下町14番50号

☎099 - 221 - 6603 FAX099 - 221 - 6640

電子メールアドレス

harmony@kagoshima-pac.jp

日時	内容
7月29日(土) 午後1時30分～4時 (開場午後1時)	対談・事例発表 「共につくる これからの地域参画、協働、人権」 武隈 晃 さん(鹿児島大学教育学部教授) たもつゆかり さん(オフィスピュア代表) 事例発表 池田 豊 さん(薩摩川内市) 西尾久子 さん(出水市)
7月30日(日) 午前10時～午後5時 (開場午前9時30分)	ワークショップ・全体会・自主企画 ワークショップ・全体会 「こんな病児保育施設がほしい」 「ピンクリボン・シンポジウム～乳がんのこともっと知ろう」 「いま、家庭内で何が起きているのか 児童虐待とDV」 「私が私らしくいきるといふこと」 「言いたいこと話してみませんか」 「女の幸せって誰がきめるの?」 「モテない女は負け組か?」 自主企画 「スクール・セクシュアル・ハラスメントの現状と課題」
7月23日(日)～30日(日)	調査・研究等の展示 自主活動グループによる調査・研究等の展示
7月23日(日)～30日(日)	映画シアター 男女共同参画関連のビデオ等を上映
7月23日(日) 午前9時～正午	男性を対象とした介護体験教室
7月23日(日) 午後1時30分～同3時30分	相談室企画講座 「気持ちを伝えるコミュニケーション術」



コスモスを植えませんか？

ミス鶴むすめを募集

出水市観光協会では、第20代ミス鶴むすめを募集します。夏祭りいずみはもちろん、年間15回程度の市のイベントやPR活動に積極的に参加していただき、市のイメージアップに協力していただきます。

募集人数 3人

応募資格 市内に居住、または、市内の事業所等に勤務している、満20歳以上30歳以下の心身ともに健康で、出水が好きな未婚の女性

活動期間 平成18年11月1日から同19年10月31日まで

応募期限 7月28日(金)必着

応募方法 所定の応募用紙に必要事項を記入の上、履歴書と上半身の写真1枚を出水市観光協会まで郵送していただくかご持参ください。

審査会 8月17日(木)

特典 賞金、夏冬の制服等を進呈します。

自薦他薦どちらでも構いません。お気軽にご応募ください。

応募用紙は観光協会事務局(出水商工会議所内)にあります。

応募・問い合わせ先

〒899 0202
出水市昭和町40 3

出水市観光協会(出水商工会議所内) ☎ 1337

放送大学10月入学生を募集

放送大学はテレビ・ラジオで授業を行う通信制の大学です。ただ今、平成18年10月入学生を募集しています。

詳しい資料を無料でお送りします。お気軽にお問い合わせください。

募集学生の種類

教養学部

科目履修生(6か月在学し、希望する科目を履修)

選科履修生(1年間在学し、希望する科目を履修)

全科履修生(4年以上在学し、学士の学位の習得を目指す)

大学院

修士科目生(6か月在学し、希望する科目を履修)

修士選科生(1年間在学し、希望する科目を履修)

受付期限 8月15日(火)まで

問い合わせ先 放送大学鹿児島学習センター

☎ 099 239 3811

ホームページアドレス
<http://www.u-air.ac.jp>

親子で療養所を
訪ねてみませんか

県内には、2か所のハンセン病療養所があります。県では、親子でハンセン病療養所の訪問を希望される方々を募集しています。

申し込み方法

訪問施設名、住所、氏名、年齢、性別、職業または学年、電話番号、連絡先をお知らせください。参加料は無料です。決定は文書でお知らせします。

申込先

県庁保健福祉部健康増進課
ハンセン病担当相談窓口
〒890-8577 鹿児島市鴨池新町10-1
☎099-286-2720 FAX099-286-5556
電子メールアドレス
kansensy@pref.kagoshima.lg.jp

	星塚敬愛園 (鹿屋市星塚町4204番地)	奄美和光園 (奄美市和光町1700番地)
訪問日	8月10日(木)	8月24日(木)
募集対象	小・中学生とその保護者、高校生等(30組程度)	小・中学生とその保護者、高校生等(20組程度)
日程概要	8:20 集合(県庁) 10:30 鹿屋市役所経由 10:55 星塚敬愛園着 11:00~14:20 園内で交流 14:30 星塚敬愛園発 14:50 鹿屋市役所経由 17:05 解散(県庁)	13:00 集合(大島支庁) 13:40 奄美和光園着 13:50~15:50 園内で交流 16:00 奄美和光園発 16:20 解散(大島支庁)
集合場所	県庁・鹿屋市役所 大島支庁	
申込期限	7月20日(木)	8月3日(木)

集合場所からは、バスで移動します。星塚敬愛園の集合時間は、フェリーの関係で変更する場合があります。昼食は、各自準備してください。

税務課からのお知らせ

所得税予定納税第1期分の納期は
7月31日まで

予定納税が必要な方には、税務署から6月中に「予定納税額の通知書」をお送りしていますので、記載された第1期分の金額を期限内に納付してください。事業等を廃業したり災害を受けられた方は、予定納税の減額の承認を申請することができます。

問い合わせ先 出水税務署(☎0200)

野田医療センターが 病床を一部休床します

野田医療センターは、市町合併前に診療所化が決定されていましたが、7月1日から病床を一部休床し、8床で運営することになりました。

なお、外来診察はこれまでどおりで変更はありません。ご理解とご協力をお願いします。

問い合わせ先 野田医療センター(☎02023)

献血にご協力を！

7月1日から同日まで全国一斉に「愛の血液助け合い運動」が実施されます。

この運動は、すべての血液製剤を国民の献血によって確保する体制を早期に確立するために実施されます。

今後とも献血にご協力くださるようお願いいたします。

あなたのお住まいは安全ですか？

がけ地近接等危険住宅 移転事業のご案内

市では、がけの崩壊により市民の生命に危険を及ぼすおそれがある住宅の移転を促進するため、対象者に危険住宅の除去や安全な場所への住宅建設に要する経費に対して補助金を交付しています。

事前に申し込みが必要ですので、お問い合わせください。対象となる危険住宅

昭和46年8月31日以前に建築された住宅

高さが2層を超え、こう配が30度を超えるがけに近接する住宅

補助の内容
除却等費
危険住宅の撤去費および移転等に要する費用
建物助成費

危険住宅に代わる住宅の建設購入を含む、土地取得敷地造成のため、金融機関から融資を受けた場合の借入金利息、年利率8.5割を限度とする(相当額)

平成18年度 自衛官募集

募集種目	資格	受付期間	試験日
2等陸・海・空士(男)	18歳以上 27歳未満の者	随時	受付時にお知らせします
2等陸・海・空士(女)	18歳以上 27歳未満の者		受付時にお知らせします
航空学生(男・女)	高卒(見込み含む) 21歳未満の者	8月1日(火)~ 9月8日(金)	1次9月23日(土) 2次10月14日(土)~ 同19日(木) 最終11月12日(日)~ 12月8日(金)
一般曹候補学生(男・女)	18歳以上 24歳未満の者		1次9月16日(土) 2次10月7日(土)~ 同13日(金)
曹候補士(男・女)	18歳以上 27歳未満の者		1次9月16日(土) 2次10月7日(土)~ 同13日(金)
看護学生(男・女)	高卒(見込み含む) 24歳未満の者	9月8日(金)~ 9月29日(金)	1次10月15日(日) 2次11月18日(土)~ 同19日(日)

問い合わせ先 本庁市民課市民生活係(内線136)
自衛隊鹿児島地方連絡部薩摩川内出張所(☎0996-22-2401)

問い合わせ先
本庁建築住宅課住宅係
(内線355)

補助金の限度額(平成18年度)

除却等費	780千円
建設	4,440千円
建物助成費	
土地取得	2,060千円
敷地造成	580千円

平成18年度 家畜商講習会を実施

開催日 8月1日(火)、2日(水)
開催場所 県社会福祉センター
7階大会議室
申し込み方法 受講申請書に講習手数料(3千300円)分の「鹿児島県収入証紙」および「写真」を貼付し、必要事項を記入の上、7月18日(火)

までに県農政部畜産課〒890-8577鹿児島市鴨池新町10番1号へ提出してください。
受講申請書請求および問い合わせ先
県農政部畜産課
(☎099-286-2111)
出水農林水産事務所農政課
(☎3111)
本庁農林水産課農畜産係
(内線305)

平成18年度 狩猟免許試験を実施

野生鳥獣による農林業被害のため、県では今年度から「かこしま網・わな猟免許特区」を導入し、「網」または「わな」のいずれかを選択して狩猟免許試験を受験することができます。この「かこしま網・わな猟免許特区」を含む平成18年度狩猟免許試験が実施されます。
日時 7月30日(日)午前9時から
場所 県出水合同庁舎

受験手続き等詳しくは、お問い合わせください。
問い合わせ先
出水農林水産事務所
(☎3111)

夏の 青年の家情報

申込・問い合わせ先
市青年の家 ☎ 2135、
FAX 9417)

夏の自然まつり スターフェスタ in いずみ

期 日 7月15日(土)
場 所 市青年の家
内 容

星空コンサート

野外ステージでの生演奏
と星座案内

午後7時30分から同9時
(午後7時から受け付け)

【出演団体】

コンセールグラシユ・グ
ランドオーケストラ、北
薩シンフォニックバンド、
鹿児島大学邦楽部
雨天時は、小原山体育館
でコンサートを行います。

星空観望会

午後9時10分から同10時
(天体観測ドーム、大型望
遠鏡)

参加料 無料
高校生以下は保護者同伴と
します。



わんぱくトライアル

〜集まれ!

わんぱくキッズ

期 間 8月8日(火)から同
10日(木)まで

対象者 市内の小学4年生か
ら6年生までの児童市外
居住の親戚等も参加できま
す)

定 員 35人(定員になり次
第締め切ります)

内 容 野外冒険活動、野外
炊飯、市民の森ハイク、星
座観察、キャンプ、記念品
作製等

参加料 3千500円(食費、活動
材料費、傷害保険料等)
申込期限 7月14日(金)

電話で申し込みを受け付け、
後日、申込者に参加申込書
を郵送します。

図書館だより

《絵手紙教室》

心を込めて絵手紙を描いて
みませんか?

日 時 7月26日(水)

午前9時30分から正午まで

場 所 野田図書館学習室

対象者 小学4年生以上

定 員 30人

持参するもの

習字の小筆、絵筆、絵の具

《絵本づくり教室》

「世界に1冊だけの自分の
絵本」作りにチャレンジしま
せんか?

日 時 8月6日(日)

午前9時から正午まで

場 所 高尾野図書館2階会
議室

対象者 小学生・中学生とそ
の保護者(中学生は1人で
も参加できます。)

定 員 親子25組

参加料 300円(材料費)

前もって材料をお渡ししま
すので、絵を書いてきてく
ださい。

《子どもツールペイント教室》

絵本の主人公やキャラク
ターをツールペイントで作る
う。

日 時 8月7日(月)

午前10時から正午まで

場 所 野田図書館学習室

定 員 30人

対象者 幼児・小学生・中学
生とその保護者(小学5年
生以上は1人でも参加でき
ます。)

参加料 600円(材料費)

持参するもの
エプロン、絵筆、筆記用具



《一日図書館員体験学習》

本が好きな人。将来図書館
で働きたい人。図書館では毎
日どんな仕事をしているのか
体験してみませんか?

日 時

7月25日(火)から同28日

(金)まで

8月8日(火)から同11日

(金)まで

時 間 午後1時から同4時
まで

場 所 中央図書館

定 員 16人(1日2人ずつ)

対象者 小学5年生から中学
3年生までの未経験者

内 容 図書の出し出し・返
却手続き・書棚の整理など

申し込み期間

7月4日(火)から同16日

(日)まで

絵本づくり教室、子ども
ツールペイント教室

7月4日(火)から同23日

(日)まで

先着順に受け付け、定員
になり次第締め切ります。

申込方法

電話でお申し込みください。
3館どこでも申し込みがで
きます。

こんにちは 保健師です

3

紫外線対策 していますか？

紫外線は太陽光の中で強いエネルギーを持つ光です。紫外線は目に見えないもので、丈夫な骨をつくるうえで大切なものであるといわれていますが、オゾン層破壊による紫外線の増加により、健康にさまざまな悪影響を及ぼすようになっています。

紫外線といえば夏というイメージがありますが、年間を通して紫外線対策が必要です。時間帯としては午前10時から午後2時ごろまでが強いといわれます。

紫外線による健康への影響としては、日焼けや免疫機能低下など紫外線の照射直後に現れる急性影響とシミや老人

斑・皮膚がん、白内障や翼状片などのように皮膚や目に対して長い時間を経て現れる慢性影響があります。

このような健康への悪影響を予防するために、次のような点に心掛けましょう。

しっかりとした生地の衣服を着る

帽子をかぶる

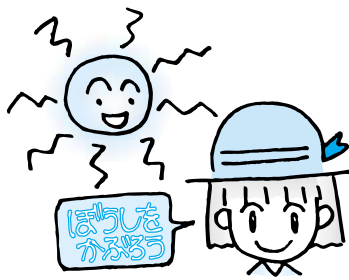
サングラスを利用する

紫外線防止効果がないものはかえって目に危険

日傘を差す

日陰を利用する

日焼け止めクリームを上手に利用する



特に子どもの皮膚は大人よりもデリケートなので配慮が必要となります。子どもにとっては、日光浴ということも外気浴が大事だということを知っておいてください。

新しい本の紹介

《幼児・小学生》

せんたくかあちゃんさとうわきこ) ひみつのもり(ジーニー・ベイカー) おならつた(谷川俊太郎) スーザンのかくれんぼ(ルイス・スロポドキン) ナツメグとまほうのスパーン(デイヴィッド・ルーカス) つきとうば(藤田雅矢) 海のおっちゃんになつたぼく(なみかわみさき) うわさのがっこう(さきたままようこ) たけのこによきによき(いもとようこ) そらまめくんのぼくのいち(ななかやみわ) …等

《小学生・中学生》

新しき王前篇 盗神伝4 (メーガン・ウェイレン・ターナー) 幽霊派遣会社(エヴァ・イボットソン) 吹きぬけの青い空(志津谷元子) 美輪神さまの秘密 文研じゅべに(る)横山(充男) …等

《高校生・一般》

まるで泡のような(大島真寿美) 愛を海に還して(小手鞠るい) 千の命(植松三十里) 早朝オペラ(井上荒野) オババの森の木登り(探偵(平野肇) 日本沈没 第二部(小松左京) 汽車旅放浪記(関川夏央) 戦争を知って(てよかつた)曾野綾子) 雪え

くぼ(蜂谷涼) ひよこのひとりごと 残るたのしみ(田辺聖子) あめふらし(長野まゆみ) うらなり(小林信彦) ケツヘル(中山可穂) ドラママチ(角田光代) 名残の火のひらの闇(藤原伊織) 霞ヶ関中央合同庁舎第四号館(江上剛) ナイフ・エッジ(荆刀舞踏会(鳴海章) ブラッ(ドタイプ) (松岡圭祐) 溺れる人魚(島田莊司) 灰色のピーターパン 池袋ウエストゲートパーク6(石田衣良) …等

【読み聞かせ】

中央図書館 毎週水曜日午後4時
高尾野図書館 毎週月曜日午後4時
野田図書館 毎週木曜日午後4時

【親子読書教室・すくすく】

高尾野図書館 第2・第4火曜日 午前10時30分

【成人読書会・いもつる】

高尾野図書館 第4月曜日午前10時

図書館の利用方法

どなたでも館内で本を閲覧することが出来ます。市内に住んでいる方か通勤・通学している方は、利用者カードの交付を受けて本を借りることが出来ます。1枚の利用者カードで市内の3館すべてに利用できます。本は3館合わせて8冊まで、2週間の期限で借りることができます。

	開館時間	7月の休館日
中央図書館 (☎③2105)	平日 午前9時～午後8時 土曜・日曜日 午前9時～午後6時	3日、10日、17日、 24日、31日
高尾野図書館 (☎②5452)	午前9時～午後6時	6日、13日、20日、 27日
野田図書館 (☎④3100)	午前9時～午後6時	7日、14日、17日、 21日、28日

国民年金情報

7月1日から、
多段階免除制度が
始まります

国民年金保険料を納めることが困難な方に対し、「保険料免除制度」が設けられています。7月1日からは負担能力に応じた、きめ細やかな所得基準を導入し、できるだけ納付しやすい仕組みとして、現行の全額免除・半額免除に加えて、4分の3免除・4分の1免除制度が始まります。これまで免除に該当しなかった方も、新基準では該当する可能性もありますので、納付が困難な方は、必ず免除の手続きをしてください。

平成17年度に免除申請をされた方で、平成18年度も免除を希望される方は、受け付けを開始していますので申請してください。
なお、平成17年度に全額免除の承認を受けた方で、継続審査を希望された方は、申請の必要はありません。

多段階免除導入後の所得基準額など

保険料免除の種類	所得基準額 (平成18年7月1日から)	将来の年金額 (国庫負担1/2の場合)
全額免除	57万円 + 35万円 × 扶養人数	1 / 2
4分の3免除(4分の1納付)	(78万円 + 38万円 × 扶養人数) + 各種控除額等	5 / 8
半額免除(2分の1納付)	(118万円 + 38万円 × 扶養人数) + 各種控除額等	3 / 4
4分の1免除(4分の3納付)	(158万円 + 38万円 × 扶養人数) + 各種控除額等	7 / 8

本人・配偶者・世帯主がそれぞれ一定の基準額以下の場合、免除の対象となります。

申請に必要なもの

- 印鑑(本人の場合は不要)
- 失業等の場合は、次のいずれかの書類が必要です。
- 雇用保険受給資格者証
- 雇用保険被保険者離職票

出水地区年金相談所を開設

相談日 7月12日(水)

時間 午前10時から午後3時まで

場所 本庁大会議室

内容 国民年金・厚生年金

の手続き等

相談員 川内社会保険事務所

職員

問い合わせ先

本庁市民課

国民年金係(内線147・148)

高尾野支所市民生活課

保険年金係(内線413)

野田支所市民福祉課

保険年金係(内線713)

知ってよかった!

消費生活情報

「地上デジタルテレビ放送への移行」に便乗した悪質商法にご注意ください!

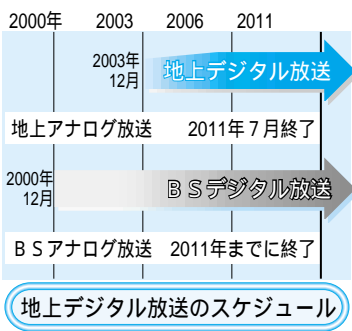
現在利用されている地上アナログテレビ放送は2011年(平成23年)7月24日に放送終了となる予定です。そのため、現在地上アナログテレビ放送から地上デジタルテレビ放送への移行作業が始まっています。

これに便乗して、悪質商法が発生しており、複数の手口が報告されています。「地上デジタルテレビ放送の受信対策員を装った者が、高齢者宅を訪れ、工事名目で現金をだまし取る」とした事件や、NHKと称して、地上デジタル波アンテナ助成金を指定口座に振り込むよう案内した文書が郵送された事件」などです。地上デジタルテレビ放送を

見るためには、UHFアンテナや地上デジタルテレビ放送対応のテレビ、またはチューナー(受信機)などが必要になります。が、工事を依頼していいものについて、事業者が料金を請求することはありません。

今後、本市でも地上デジタルテレビ放送への移行に便乗して、国や自治体の関係機関をかたって請求書を送りつけたり、訪問販売等で勧誘が行われたりするなどの被害が発生するおそれがあります。

地上デジタルテレビ放送に關して不審な郵便物・訪問販売などがありましたら、安易に契約をしないで、本庁市民課市民生活係(内線135・137)にご相談ください。



出水地域で地上デジタルテレビ放送を見ることができるようになるのは、2008年(平成20年)の予定です。



元幕内「隆の鶴」が引退

大相撲の元幕内「隆の鶴」本名・積山伸一さん、早馬自治会出身、29歳、鳴戸部屋が夏場所12日目の5月18日、体力の限界を理由に現役を引退しました。

十両から西幕下8枚目に番付を下げた夏場所は、復帰をかけて臨みましたが、この日まで6戦全敗。ついに14年間の土俵生活に別れを告げました。

初土俵は平成4年の春(3月)場所。足の故障に苦しみながらも平成15年初(1月)場所には新入幕を果たし、実力者の出島を上手投げで破るなど9勝を挙げ、三賞(敢闘賞)の候補にもなりました。(最高位は、西前頭8枚目)

今後は、準年寄「隆の鶴」として後進の指導にあたります。

読書活動で 文部科学大臣賞を受賞

下水流小学校が、平成18年度読書活動優秀実践校として文部科学大臣賞を受賞しました。

同小学校は、「花と読書の下水流小」をモットーに、「朝の読書タイム」や「お話会」、「親子読書会」など学校と保護者らが一体となって読書活動を積極的に進めており、その取り組みが高く評価され今回の受賞となりました。

5月9日、受賞の報告に市長室を訪れた同小学校3年の川口かすみさんと6年の東愛子さんは、「本を読むのは大好きです。これからもたくさんの本を読みます」と笑顔で話していました。



青年の力で 魅力あるまちづくりを

新市誕生を記念した、出水商工会議所青年部(平山政彦会長)主催の、第2回ふれあいフリーマーケットinクレインパークと、新出水市青年の集いが5月14日、クレインパークいずみで開催されました。

約90店が出店した会場には、約3千人が来場。お目当ての物を求める買い物客らでにぎわいました。

青年の集いには、市内のさまざまな青年団体が参加。記念植樹や記念碑の除幕が行われたほか、10年後の自分へのメッセージを入れたタイムカプセルが埋められました。

平山会長は、「魅力ある、活気あるまちづくりに力を注いでいきたい」と話していました。



中学生が看護体験

出水総合医療センターで5月13日、「看護の日記念行事」が開催されました。この行事は、「看護の心をみんなの心に」をテーマに毎年開催。「ふれあい看護体験」では、市内の中学生10人が、励ましの気持ちを込めたメッセージカードを配って、入院患者と交流を深めました。

看護師と一緒に病室で体温測定や血圧測定なども体験した出水中学校1年の押立愛望さんと嶋岡杏鈴さんは、「とてもいい経験になりました。患者さんが多く、看護師の仕事が大変だということが分かりました」と話していました。





日曜日(サンデー)は科学(サイエンス)の日

毎週日曜日(夏休みなど学校の長期休暇中は除く)、「サンデーサイエンス」がクレインパークいずみで開催中です。これは、身近で生活の中にあるものを科学の目を通して体験し、日ごろ感じている「なぜ?」を易しく解き明かそうという催しです。

6月に取り上げたテーマは、シャボン玉(写真)。参加者は、手のひらで弾むシャボン玉や、人が入る大きさの巨大シャボン玉などを作り、「シャボン玉のふしぎ」を体験しました。

「サンデーサイエンス」は、来年3月まで月替わりでいろいろなテーマが用意されています。

7月のテーマは「花火」です。

文化財に関心を深めた1日

新出水市「発足記念事業 史跡めぐり歩こう会」が5月14日、青空のもと、野田町下名地区を巡る約4キロのコースで行われました。

当日は、親子連れなど市民約40人が参加。参加者は、資料を手に野田農村環境改善センターを出発し、十三仏や六地藏、感応寺など11の史跡を訪れ、講師の説明に熱心に聞き入っていました。

家族で参加した武本あけみさん(上中)は、「野田にも史跡がたくさんあってびっくりしました。感応寺の敷地がこんなに広いとは知りませんでした」と話していました。



米ノ津東小おやじの会がロードミラーを清掃

児童の父親や先生らでつくる、米ノ津東小学校おやじの会が5月20日、同校区内にあるロードミラーの清掃活動を行いました。

この活動は、児童の交通安全の確保と通学路の点検、会員同士の交流を深める目的で今回初めて実施。同会の13人が参加し、3班に分かれ、約2時間かけて約140本のミラーの汚れを洗剤やぞうきんなどを使い1本1本丁寧にふき取りました。

同会の世話人の一人、永池孝弘さんは、「校内の環境整備など、おやじの会の活動は3年目になります。今後もいろいろな活動を続けていきたい」と話していました。

銀鱗躍る。アユ漁解禁

夏の訪れを告げるアユ漁が、6月1日に高尾野川、同4日に米ノ津川とその支流で解禁されました。

この日を待ち望んでいた市民らは、まだ暗いうちから川に入りアユ捕りを楽しみました。

河原では捕れたばかりのアユを塩焼きにし、杯を交わしながら旬の味覚を味わう光景が見られました。



高尾野川



米ノ津川



市章の作者に
賞金を贈呈

5月19日、新「出水市」の市章の作者、吉野弘一さん(政所)に賞金30万円が贈られました。

吉野さんの作品は、全国から応募があった1,503点の中から選ばれたもので、大空を舞うツルをあしらい、旧市町の融和、新市の飛躍発展を象徴しています。



出水中央高校が
21回目の優勝

「第47回市長旗争奪市内高等学校野球大会」が5月14日と30日、市野球場で開催されました。

この大会は、市内の4高校(出水高校、出水工業高校、出水商業高校、出水中央高校)の総当たり戦で行われ、出水中央高校が2勝1敗で、3年ぶり21回目の優勝を果たしました。



シルバー人材センターが
総会を開催

(社)出水市シルバー人材センターの平成18年度通常総会が5月31日、市音楽ホールで開催されました。

総会には会員ら約350人が出席。役員表彰と会員表彰の後、平成17年度の事業報告と決算が審議され、承認されました。(平成18年度の事業計画と予算は、4月1日の統合施行臨時総会で承認されています。)



自治会連合会が
設立総会を開催

出水市自治会連合会の設立総会が5月22日、市音楽ホールで開催されました。

総会では、平成18年度の事業計画や予算などが審議され、原案どおり可決されました。

同連合会は、戸崎繁さん(渡瀬口)を会長に、9地区256自治会で組織されています。



“水を大切に”
水道週間に奉仕作業

出水地区の水道工事業者で組織する出水管工事協同組合(竹田行成理事長)の組合員12人が6月1日、米ノ津小学校と米ノ津東小学校を訪問し、給水施設の総点検と補修を行いました。

同組合では平成15年から毎年、水道週間(6月1日から同7日まで)に奉仕作業を行っています。



叙位・叙勲を伝達

故加治屋格元野田町議会議員への叙位・叙勲の伝達式が6月5日、市長室で行われ、正六位と旭日双光章が、ご遺族に伝達されました。

故加治屋氏は、昭和46年4月から平成15年4月まで野田村議会議員、野田町議会議員として地方自治の発展に尽力されました。

マナツルのひな 誕生ならず



巣から回収したマナツルの卵

6月19日、市ツル保護センターで保護されているマナツルが産卵した卵は、腐乱しているとの判断から、巣から回収しました。有精卵であれば、同16日ごろに

ふ化する予定でしたが、卵には内部から液体が染み出した跡や鼻を突く異臭もしていたことから、無精卵だった可能性が高いとみられています。卵は、5月12日と同15日にそれぞれ1個を確認。マナツル2羽が交互に抱卵を続けていきましたが、そのうちの1個は6月14日に原因不明で割れてしまいました。残る1個に期待がかけられていました。残りが、平成16年に続き、残念ながらふ化には至りませんでした。回収した卵は、標本としてクレインパークいずみに展示する予定です。

7月の主な行事

- 第20回企画展「きれいな石展」(15日～8月31日・クレインパークいずみ)
- 第53回自治会対抗野球大会(15日、16日、22日、29日、30日・市野球場ほか)
- 夏祭りいずみ「鶴翔祭」(22日、23日)
- 1日(土) 市民体育大会総合開会式(午後2時・市文化会館大ホール)
- 2日(日) 第26回ふるさと出水クリーン作戦(午前6時30分・旧出水市区域)
市消防団出水地区消防ポンプ操法大会(午前8時30分・市多目的広場)
市消防団高尾野地区消防ポンプ操法大会(午前9時30分・市高尾野運動場)
サンデーサイエンス(午後2時・クレインパークいずみ)9日、16日(同)
- 14日(金) 夏の星空観望会・4年生のための学習観察会(午後8時・市青年の家)
- 15日(土) スターフェスタいずみ(午後7時30分・市青年の家)
- 17日(月) コスモス植栽(午前9時・上場高原コスモス園)
- 20日(木) 海洋公園(プール・海の家)オープン(午後1時・市海洋公園)



コスモス植栽

～街づくりに役立っています～ サマージャンボ宝くじ

今年も「サマージャンボ宝くじ(市町村振興宝くじ)」が、全国の宝くじ売り場で発売されます(1枚300円)。この宝くじの収益金は、市町村が行う公共事業などの地方債資金として、明るく住みよい街づくりに使われます。

発売期間 7月13日(木)～8月1日(火)
抽せん日 8月11日(金)
当せん金

- 1等 2億円×42本
- 1等前後賞 5,000万円×84本
- 2等 1億円×126本
- 3等 1,000万円×420本
- 4等 10万円×4,200本
- 5等 3,000円×42,000本など

世帯数と人口

(6月1日現在：住民基本台帳)

世帯数	2万4,069(+19)
人口	5万8,309(+10)
男	2万7,337(±0)
女	3万972(+10)
出生	40
死亡	70
転入	155
転出	115

()内は前月比

休日当番医

- 7月2日
- 整形外科ばぐちクリニック 整外科 ④8260 六月田中
 - しもこのクリニック 内・胃腸科 ③8300 石坂(出水)
 - 北園歯科医院 歯科 ④2151 麓
- 7月9日
- 出水病院 精神・内科 ②0419 諏訪馬場
 - 朝倉医院 内・外・児科 ②0065 大久保
 - 徳森歯科医院 歯科 ⑦3608 元町(出水)
- 7月16日
- 井上医院 外・胃腸科 ⑦2031 早馬
 - こどもクリニック永松 児・内科 ④1500 鹿島
 - こじま歯科医院 歯科 ③4618 表郷西
- 7月17日
- 花北整形外科医院 整外科 ②0319 上沖田
 - 高尾野医療センター 内・外科 ②0017 上の原(高尾野)
 - 中島歯科医院 歯科 ②0020 町(高尾野)
- 7月23日
- 境田医院 産・内・外科 ⑦2600 天禰(出水)
 - キッズクリニック 児・内科 ③7707 向江
 - 橋口歯科医院 歯科 ③2330 八幡(出水)
- 7月30日
- 高尾野病院 内・精・神経科 ②3113 西水流
 - よしだ泌尿器科クリニック 泌尿器科 ③7800 沖田
 - 椎原歯科医院 歯科 ⑦4111 新町
- 歯科医院診療時間 午前8時～正午
変更になることがあります。
出水消防署(☎③0119)にお問い合わせください。

入浴者200万人達成！



くす玉を割って200万人達成を祝いました。

市高尾野温泉センター「もみじ」の入浴者が6月4日、200万人を達成し、記念セレモニーが行われました。

野政志さん、吉野さんには、渋谷市長から記念品と花束が贈られました。「もみじ」は、平成7年4月にオープン。1日平均550人が利用しています。

クレイパーク 自然だより ③



宮崎県で採取、羽を広げた長さ9センチメートル

今月は、オオムラサキを紹介합니다。日本の国蝶で出水市が生息の南限といわれています。昭和39年に田之頭、平成4年に芭蕉で発見されています。オスの羽には美しい紫色があります。

『今月の問題』

ゴルフの用語で使われるイーグルは、何の鳥でしょう。

- A ワシ
- B タカ
- C アホウドリ

答えはホームページから月号で
(先月号の答えは、Cのコマドリでした。)

り、色鮮やかです。幼虫はエノキの葉を食べるので、近くにエノキがあると今年大発見できるかもしれません。いよいよ夏休みに入ります。麦わら帽子をかぶり、虫取り網を持って虫を追いかけられる子どもの姿が、たくさん見られる夏になってほしいものです。

みんないきいき「なかよし活動」「異年齢集団活動」

全校児童を8つの縦割り班に編成し、野田っ子オリンピックやなわとび大会、清掃活動などを行っています。



野田っ子オリンピック

本市の西側に位置し、武家門や玉石垣の連なる歴史街道に面する野田小学校は、「礼儀正しく・よく学び・進んで行動」を校訓に、地域の産業や文化に根ざした特色ある教育活動を地域住民や保護者の方々と協力しながら進めています。

わたしたちのまなびや舎 ③

創立128周年
野田小学校

野田小3つの「あ」
あいさつ
あとしまつ
あたたかい心



児童数：271人



山田楽伝承活動

6年生が中心となり、伝統芸能「山田楽」の伝承活動を行っています。勇壮に舞う姿は、みんなのあこがれの的ですよ。



米作り体験活動

5年生は米作りの学習を行っています。収穫した米は、幼稚園や周辺の施設にも配り、喜ばれています。



高齢者ふれあい学習

高齢者大学の方々を迎えて、昔の遊びや生活習慣を優しく教えていただきました。

地域に学び、地域で学ぶ